

平成25年度版

長岡京市の下水道

長岡京市上下水道部

目 次

下水道事業の沿革	-----	1
計画の概要	-----	3
公共下水道計画図	-----	5
下水道(汚水)事業の現況	-----	7
(1) 管渠延長集計表	-----	8
(2) 普及率の推移	-----	9
(3) 供用開始区域図	-----	10
平成24年度公共下水道事業特別会計決算状況	-----	11
経営状況		
1 総括	-----	13
2 汚水処理費に関する経営分析	-----	14
3 有収水量の分析	-----	15
下水道使用料金表	-----	16
水洗便所改造資金融資あっせん制度	-----	17
組織図	-----	18

※ 平成25年7月作成

下水道事業の沿革

名称：桂川右岸流域関連長岡京市公共下水道事業

昭和48年10月	都市計画決定 【全体計画 (1,160ha：汚水)】
昭和49年10月	計画区域の認可を取得し事業着手 【都市計画事業認可 (276ha：汚水)】 【下水道事業認可 (689ha：汚水)】
昭和51年 4月	5か年計画（昭和51年度～55年度）に着手
昭和53年 4月	公共下水道事業特別会計を設置
昭和54年11月	公共下水道使用料徴収条例制定、一部供用開始
昭和56年 4月	5か年計画（昭和56年度～60年度）に着手
昭和58年12月	計画区域拡大の認可（変更）を取得 【都市計画事業認可 (416ha：汚水)】 【下水道事業認可 (709ha：汚水)】
昭和60年12月	桂川右岸流域関連長岡京市公共下水道事業に雨水事業を追加する都市計画決定をうける（全体計画面積295ha：雨水）
昭和61年 4月	5か年計画（昭和61年度～平成2年度）に着手
昭和61年 7月	計画区域の認可を取得し事業着手 【都市計画事業認可 (263ha：雨水)】 【下水道事業認可 (263ha：雨水)】
昭和63年 3月	計画区域拡大の認可（変更）を取得 【都市計画事業認可 (811ha：汚水)】 【下水道事業認可 (811ha：汚水)】
平成 3年 4月	5か年計画（平成3年度～7年度）に着手
平成 4年 7月	公共下水道使用料徴収条例改正（施行）

平成 8 年 4 月	5 か年計画（平成 8 年度～ 1 2 年度）に着手
平成 9 年 4 月	計画区域拡大の都市計画決定 【全体計画 (450ha : 雨水)】
平成 9 年 1 2 月	5 か年計画（平成 8 年度～ 1 2 年度）を 7 か年計画（平成 8 年度～ 1 4 年度）に変更（改正）することが施行される
平成 1 0 年 4 月	公共下水道使用料徴収条例改正（施行） 計画区域拡大の認可（変更）を取得 【都市計画事業認可（904ha : 汚水）（328ha : 雨水）】 【下水道事業認可（904ha : 汚水）（328ha : 雨水）】
平成 1 2 年 9 月	計画区域拡大の都市計画決定 【全体計画 (1, 166ha : 汚水)】
平成 1 3 年 3 月	計画区域拡大の認可（変更）を取得 【都市計画事業認可（910ha : 汚水）（328ha : 雨水）】 【下水道事業認可（910ha : 汚水）（328ha : 雨水）】
平成 1 6 年 3 月	計画区域拡大の認可（変更）を取得 【都市計画事業認可（989ha : 汚水）（328ha : 雨水）】 【下水道事業認可（989ha : 汚水）（328ha : 雨水）】
平成 1 6 年 4 月	公共下水道使用料徴収条例改正（施行）
平成 1 7 年 1 1 月	長岡京市上下水道事業懇談会を設置
平成 2 2 年 3 月	事業期間延伸の認可（変更）を取得 【都市計画事業認可（989ha : 汚水）（328ha : 雨水）】 【下水道事業認可（989ha : 汚水）（328ha : 雨水）】
平成 2 3 年 4 月	社会資本総合整備計画（平成 2 3 年度～ 2 5 年度）に着手
平成 2 5 年 5 月	事業期間延伸の認可（変更）を取得 【都市計画事業認可（989ha : 汚水）（328ha : 雨水）】 【下水道事業認可（989ha : 汚水）（328ha : 雨水）】

計画の概要

【 汚 水 】

計画処理区	全 体 計 画		事 業 認 可	
	面 積 (ha)	人 口(人)	面 積 (ha)	人 口(人)
南 向 日	22.80	2,050	22.80	2,440
西 淀	71.60	990	56.80	1,070
羽 束 師	19.40	350	19.40	390
西長岡第1	323.50	18,160	202.48	19,720
西長岡第2	126.70	6,710	112.30	7,480
中央長岡	233.90	20,560	218.36	23,540
南長岡	295.80	17,730	284.70	17,240
東長岡	72.60	4,100	72.60	4,650
計	1,166.30	70,650	989.44	76,530

(平成25年5月認可)

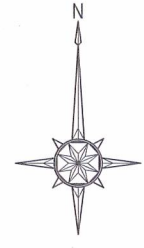
【 雨 水 】

排水区域	全体計画	事業認可
	面積 (ha)	面積 (ha)
犬川排水区	254.81	222.71
勝竜寺排水区	20.62	20.62
滝ノ町排水区	19.57	19.57
風呂川排水区	155.10	65.14
計	450.10	328.04

- ・ ポンプ施設 1 箇所 〔今里雨水ポンプ場〕
- ・ 貯留施設 1 箇所 〔今里雨水貯留幹線〕

(平成25年5月認可)

長岡京市公共下水道事業計画図（污水）



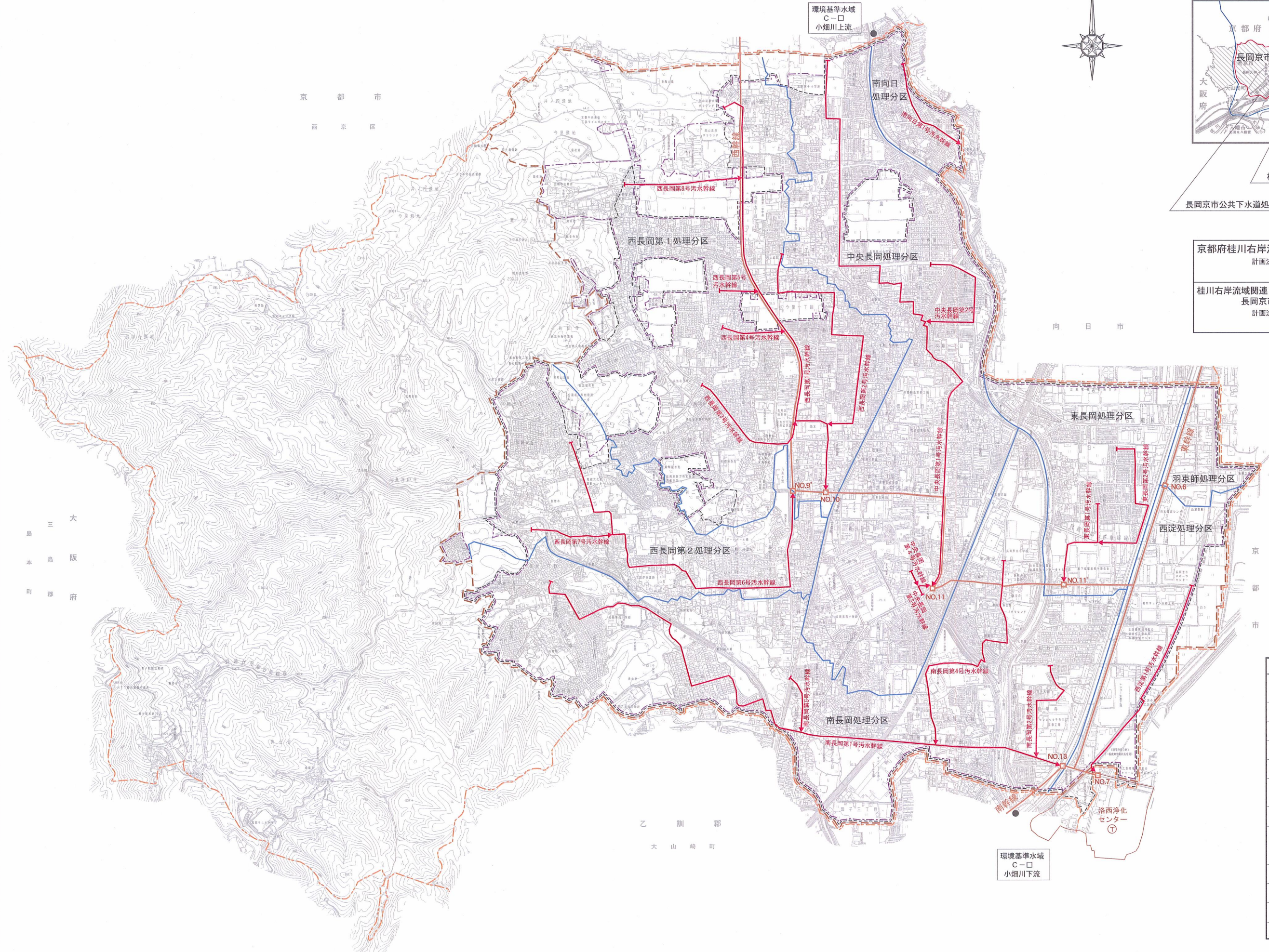
長岡京市 近郊図

桂川右岸流域下水道処理区域

長岡京市公共下水道処理区域（1,166ha）

京都府桂川右岸流域下水道計画
 計画決定 昭和48年 3月19日
 京都府告示第115号

桂川右岸流域関連
 長岡京市公共下水道計画
 計画決定 昭和48年 10月29日
 長岡京市告示第56号



凡例	
	行政区界及び都市計画区域界
	市街化区域界
	計画処理区域界
	処理分区界
	事業認可区域
	流域関連公共下水道幹線管渠
	流域下水道幹線
	流域下水道への接続箇所及び接続番号
	流域下水道終末処理場

環境基準水域
 C-□
 小細川下流

乙訓郡
 大山崎町

京都市
 西京区

向日市

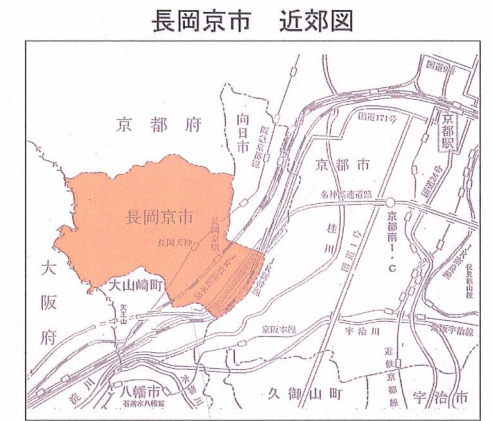
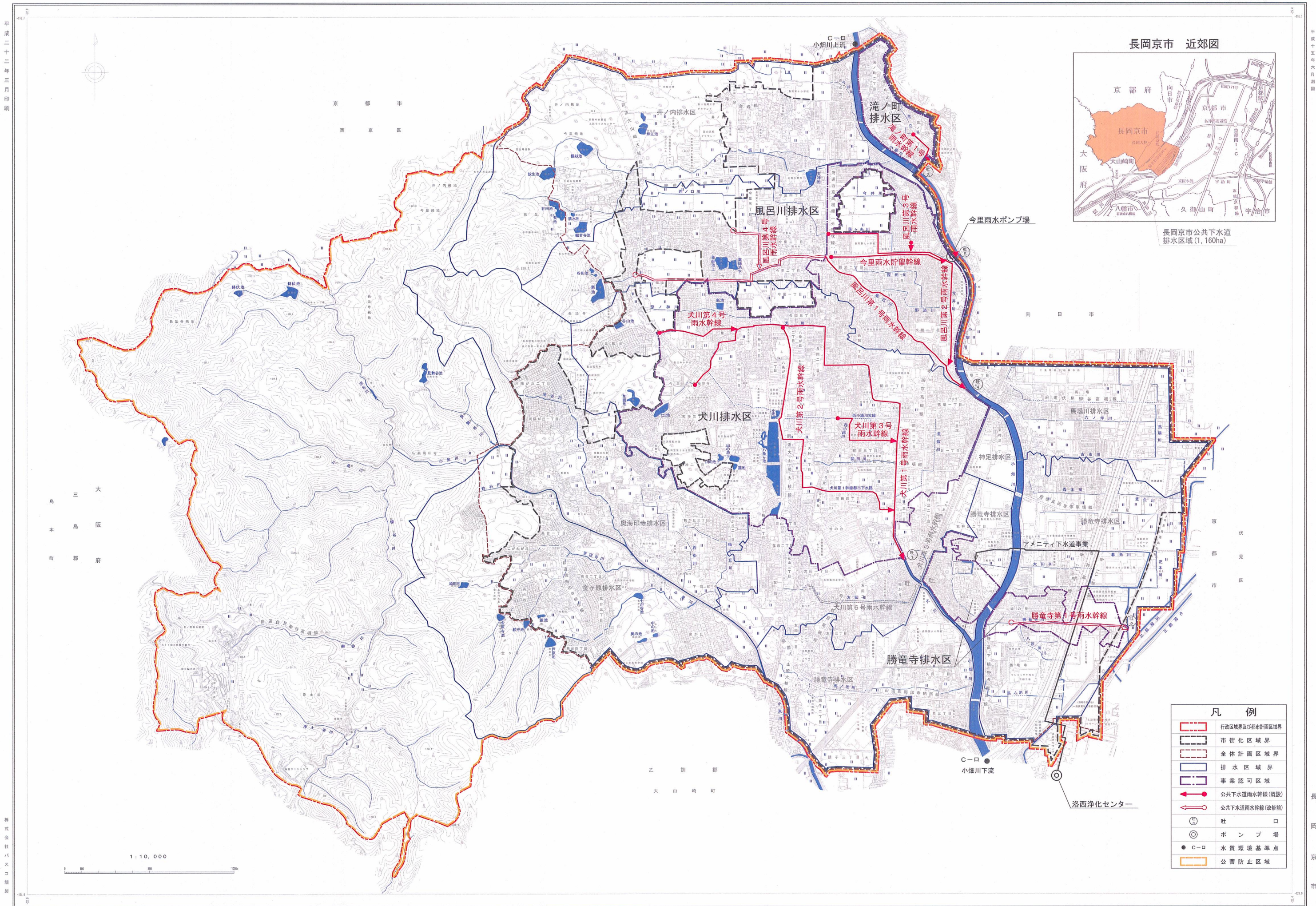
京都市
 伏見区

大坂府
 三島郡

長岡京市公共下水道事業計画図（雨水）

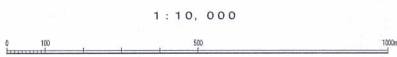
平成二十二年三月印刷

平成十五年六月調査



長岡京市公共下水道排水区域 (1,160ha)

凡 例	
	行政区境界及び都市計画区域界
	市街化区域界
	全体計画区域界
	排水区域界
	事業認可区域
	公共下水道雨水幹線(既設)
	公共下水道雨水幹線(改修前)
	吐 口
	ポンプ場
	C-口 水質環境基準点
	公害防止区域



長岡京市

下水道（汚水）事業の現況

（平成25年4月1日現在）

全 市 面 積 (A)	1,918 h a
市街化区域面積 (B)	958 h a
下水道全体計画面積 (C)	1,166 h a
整備済区域面積 (D)	970.9 h a
処理区域面積 (E)	944.2 h a
面積普及率 (E) / (C)	81.0 %
全 市 人 口 (F)	79,997 人
処理区域人口 (G)	79,622 人
水洗化人口 (H)	78,527 人
人口普及率 (G) / (F)	99.5 %
水洗化率 (H) / (G)	98.6 %
下水道管整備延長	218,804 m
	(うち幹線22,537m)

(1) 管渠延長集計表

〔平成25年4月1日現在〕 (単位：m)

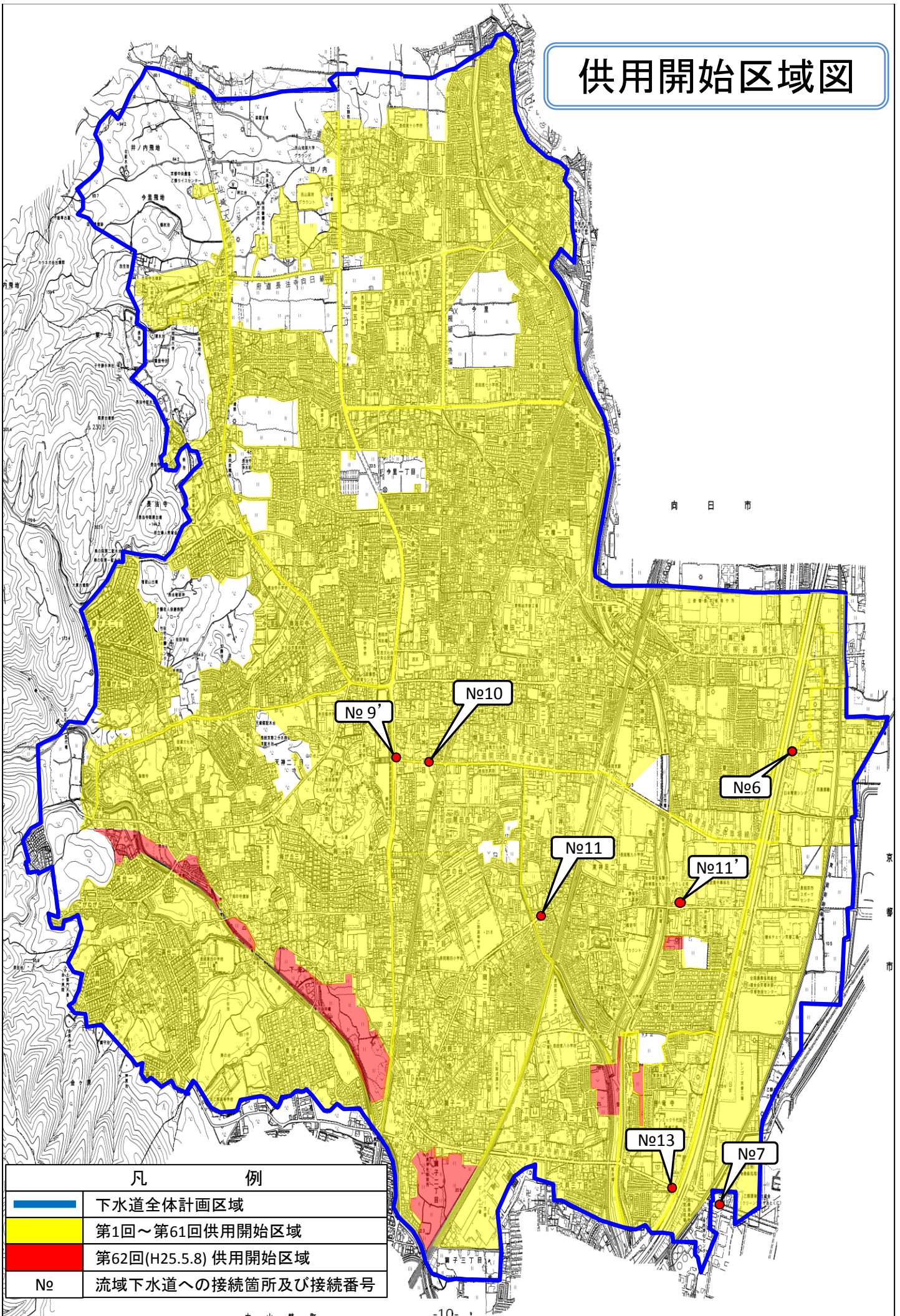
処理分区		南向日	西 淀	羽束師	西長岡第1	西長岡第2	中央長岡	南長岡	東長岡	合 計
線 種										
150mm 以下	幹 線									
	枝 線			55.55		32.55	87.68	5.17	34.20	215.15
	計			55.55		32.55	87.68	5.17	34.20	215.15
200mm	幹 線					182.74				182.74
	枝 線	940.40	2,030.33	1,438.84	25,221.69	13,965.45	13,431.82	22,215.26	8,652.15	87,895.94
	計	940.40	2,030.33	1,438.84	25,221.69	14,148.19	13,431.82	22,215.26	8,652.15	88,078.68
250mm	幹 線				1,153.22	82.22		1,001.03		2,236.47
	枝 線	5,133.20	692.87	388.93	22,800.16	8,008.39	39,955.10	22,216.09	3,597.40	102,792.14
	計	5,133.20	692.87	388.93	23,953.38	8,090.61	39,955.10	23,217.12	3,597.40	105,028.61
300mm	幹 線	293.70			1,274.20	275.30	551.80	546.53		2,941.53
	枝 線		267.88			57.30	840.67	244.30	128.00	1,538.15
	計	293.70	267.88		1,274.20	332.60	1,392.47	790.83	128.00	4,479.68
350mm	幹 線	157.90			746.58	69.00	508.80	709.18	92.90	2,284.36
	枝 線		740.89	5.10	659.35		412.95	299.50	539.60	2,657.39
	計	157.90	740.89	5.10	1,405.93	69.00	921.75	1,008.68	632.50	4,941.75
400mm	幹 線	121.70			174.00	808.10	282.50	583.54		1,969.84
	枝 線		25.05	44.55		92.30	151.20	99.93		413.03
	計	121.70	25.05	44.55	174.00	900.40	433.70	683.47		2,382.87
450mm	幹 線				520.70	341.20		205.00	208.80	1,275.70
	枝 線						51.60		253.40	305.00
	計				520.70	341.20	51.60	205.00	462.20	1,580.70
500mm	幹 線		228.57		266.50	439.30	53.90	120.00		1,108.27
	枝 線								229.55	229.55
	計		228.57		266.50	439.30	53.90	120.00	229.55	1,337.82
600mm	幹 線				146.00	63.25	562.20	306.30	870.30	1,948.05
	枝 線					118.50			101.90	220.40
	計				146.00	181.75	562.20	306.30	972.20	2,168.45
700mm	幹 線						469.50	662.47		1,131.97
	枝 線									
	計						469.50	662.47		1,131.97
800mm	幹 線		942.26		1,656.25		1,943.10	1,730.75	453.00	6,725.36
	枝 線									
	計		942.26		1,656.25		1,943.10	1,730.75	453.00	6,725.36
900mm	幹 線						21.10			21.10
	枝 線									
	計						21.10			21.10
1000mm	幹 線							599.95		599.95
	枝 線									
	計							599.95		599.95
1100mm	幹 線							85.63		85.63
	枝 線									
	計							85.63		85.63
1200mm	幹 線							26.20		26.20
	枝 線									
	計							26.20		26.20
合 計	幹 線	573.30	1,170.83	0.00	5,937.45	2,261.11	4,392.90	6,576.58	1,625.00	22,537.17
	枝 線	6,073.60	3,757.02	1,932.97	48,681.20	22,274.49	54,931.02	45,080.25	13,536.20	196,266.75
	計	6,646.90	4,927.85	1,932.97	54,618.65	24,535.60	59,323.92	51,656.83	15,161.20	218,803.92

(2) 普及率の推移 (各年度4月1日現在)



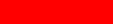
(単位: 人、%、ha)

年 度	全 市 人 口 (a)	処理区域人口 (b)	水洗化人口 (c)	人口普及率 (b)/(a)	水洗化率 (c)/(b)	供用開始面積
H1	76,148	26,575	22,373	34.9	84.2	246.9
H6	77,704	45,433	38,098	58.5	83.9	434.9
H11	77,705	59,677	53,289	76.8	89.3	588.1
H12	77,639	63,482	55,558	81.8	87.5	628.1
H13	77,446	63,838	57,537	82.4	90.1	666.1
H14	77,515	65,565	59,402	84.6	90.6	700.7
H15	77,849	69,247	63,372	89.0	91.5	742.2
H16	77,820	71,200	65,739	91.5	92.3	777.9
H17	78,037	71,416	66,619	91.5	93.3	795.0
H18	78,293	72,181	67,749	92.2	93.9	823.6
H19	78,638	73,516	70,688	93.5	96.2	837.1
H20	79,113	76,663	73,302	96.9	95.6	905.0
H21	79,449	78,821	76,689	99.2	97.3	937.4
H22	79,742	78,881	76,632	98.9	97.1	942.8
H23	79,873	79,159	77,234	99.1	97.6	943.8
H24	79,806	79,070	77,369	99.1	97.8	944.2
H25	79,997	79,622	78,527	99.5	98.6	944.2

供用開始区域図



凡 例

	下水道全体計画区域
	第1回～第61回供用開始区域
	第62回(H25.5.8) 供用開始区域
No	流域下水道への接続箇所及び接続番号

平成24年度公共下水道事業特別会計決算状況

1. 収益的収支・資本的収支の状況

(1) 収益的収支の状況

(単位：千円)

項 目	金 額
(1) 総収益 (B) + (C) (A)	1,532,610
ア. 営業収益 (B)	1,364,639
(ア) 料金収入	1,163,128
(イ) 雨水処理負担金	201,511
(ウ) 受託工事収益	—
(エ) その他	—
イ. 営業外収益 (C)	167,971
(ア) 国庫補助金	—
(イ) 他会計繰入金	137,932
(ウ) その他	30,039
(2) 総費用 (E) + (F) (D)	1,290,450
ア. 営業費用 (E)	611,002
(ア) 職員給与費	66,177
(イ) 受託工事費	—
(ウ) その他	544,825
イ. 営業外費用 (F)	679,448
(ア) 支払利息	634,927
i 地方債利息	634,927
ii 一時借入金利息	—
(イ) その他	44,521
(3) 収支差引 (A) - (D) (G)	242,160

(2) 資本的収支の状況

(単位：千円)

項 目	金 額
(1) 資本的収入 (H)	1,421,307
ア. 地方債	712,300
イ. 他会計補助金	635,557
ウ. 国庫補助金	73,450
(2) 資本的支出 (I)	1,663,570
ア. 建設改良費	404,845
(ア) 職員給与費	61,330
(イ) その他	343,515
イ. 地方債償還元金	1,253,895
ウ. 他会計への繰出金	4,830
(3) 収支差引 (H) - (I) (J)	△ 242,263

収支再差引 (G) + (J) (K)	△ 103
前年度からの繰越金 (L)	9,862
形式収支 (K) + (L) (M)	9,759
翌年度に繰越すべき財源 (N)	4,180
実質収支 (M) - (N)	5,579

2. 歳入・歳出の状況

項 目	金 額
歳入総額 (A) + (H) + (L)	2,963,779
歳出総額 (D) + (I)	2,954,020
歳入・歳出差引 (M)	9,759

経 営 状 況

1 総 括

【支 出】

(単位：千円)

区 分		年 度		
		2 2	2 3	2 4
維持 管理 費	汚水処理費 (a)	581,187	544,358	547,120
	雨水処理費 (b)	24,133	25,804	42,075
	そ の 他 (c)	57,205	52,935	66,328
	(a) + (b) + (c) : A	662,525	623,097	655,523
資 本 費	汚水処理費 (d)	1,102,850	1,114,718	1,117,139
	雨水処理費 (e)	153,599	163,227	165,743
	そ の 他 (f)	157,422	141,122	125,940
	(d) + (e) + (f) : B	1,413,871	1,419,067	1,408,822
合 計 (A + B)		2,076,396	2,042,164	2,064,345
合 計 の 内 訳	汚水処理費 (a) + (d) : (g)	1,684,037	1,659,076	1,664,259
	雨水処理費 (b) + (e)	177,732	189,031	207,818
	そ の 他 (c) + (f)	214,627	194,057	192,268

【収 入】

下水道使用料 : (h)	1,198,560	1,171,099	1,163,128
一般会計繰入金 : (i)	974,000	970,000	975,000

【起 債】

下水道事業債年度末残高		23,159,926	22,533,748	21,992,153
内 訳	汚水分 (j)	17,170,645	16,240,827	15,443,105
	雨水分	2,528,486	2,436,793	2,331,727
	その他(臨特等分)	3,460,795	3,856,128	4,217,321

2 汚水処理費に関する経営分析

(単位：千円)

区 分		年 度		
		2 2	2 3	2 4
汚 水 処 理 費 【使用料対象経費：総括(g)】		1,684,037	1,659,076	1,664,259
内 訳	維持管理費：総括(a)	581,187	544,358	547,120
	(維持管理負担金のうち)	(427,382)	(407,804)	(417,346)
	(その他)	(153,805)	(136,554)	(129,774)
	資本費：総括(d)	1,102,850	1,114,718	1,117,139
	((j)の元金償還金のうち)	(519,695)	(554,683)	(583,304)
	((j)の利子償還金のうち)	(583,155)	(560,035)	(533,835)

使用料収益：総括(h)	1,198,560	1,171,099	1,163,128
処理水量(千m ³):(k)	11,739	11,328	11,331
有収水量(千m ³):(l)	10,168	10,016	9,929
有収率[(l)/(k)](%)	86.6%	88.4%	87.6%

処理原価 [(g)/(l)]	166円/m ³	166円/m ³	168円/m ³
(維持管理費分[(a)/(l)])	(57円/m ³)	(55円/m ³)	(55円/m ³)
(資本費分[(d)/(l)])	(109円/m ³)	(111円/m ³)	(113円/m ³)
使用料単価 [(h)/(l)]	118円/m ³	117円/m ³	117円/m ³
処理原価回収率 [(h)/(g)]	71.2%	70.6%	69.9%
資本費回収率 ((h)-(a))/(d)	56.0%	56.2%	55.1%

使用料収入不足 [(g)-(h)](m)	485,477	487,977	501,131
雑入等その他収入補填:(n)	6,299	6,487	26,039
一般会計補填額 [(m)-(n)]	479,178	481,490	475,092

3 有収水量の分析（用途別調定水量及び金額）

用 途	区 分	平成22年度		平成23年度		平成24年度	
			占有率：%		占有率：%		占有率：%
	水 量（千m3）	5,233	51.47	5,202	51.94	5,166	52.03
一般家事用	金 額（千円）	509,130	42.44	505,322	43.05	501,982	43.15
	平均単価（円/m3）	97.3		97.1		97.2	
	水 量（千m3）	1,360	13.37	1,357	13.55	1,342	13.52
集合家事用	金 額（千円）	105,150	8.76	105,030	8.95	103,777	8.92
	平均単価（円/m3）	77.3		77.4		77.3	
	水 量（千m3）	19	0.19	19	0.19	16	0.16
浴 場 用	金 額（千円）	639	0.05	656	0.06	564	0.05
	平均単価（円/m3）	33.6		34.5		35.3	
	水 量（千m3）	2,208	21.71	2,085	20.81	2,083	20.98
会社工場用	金 額（千円）	411,599	34.31	388,682	33.11	387,205	33.29
	平均単価（円/m3）	186.4		186.4		185.9	
	水 量（千m3）	208	2.05	206	2.06	202	2.03
官公署用	金 額（千円）	25,694	2.14	25,328	2.16	24,920	2.14
	平均単価（円/m3）	123.5		123.0		123.4	
	水 量（千m3）	1,034	10.17	1,050	10.48	1,030	10.37
営 業 用	金 額（千円）	134,605	11.22	136,721	11.65	133,993	11.52
	平均単価（円/m3）	130.2		130.2		130.1	
	水 量（千m3）	94	0.92	85	0.85	78	0.79
寮 用	金 額（千円）	11,411	0.95	10,379	0.88	9,312	0.80
	平均単価（円/m3）	121.4		122.1		119.4	
	水 量（千m3）	12	0.12	12	0.12	12	0.12
そ の 他	金 額（千円）	1,553	0.13	1,625	0.14	1,557	0.13
	平均単価（円/m3）	129.4		135.4		129.8	
	水 量（千m3）	10,168	100.00	10,016	100.00	9,929	100.00
合 計	金 額（千円）	1,199,781	100.00	1,173,743	100.00	1,163,310	100.00
	平均単価（円/m3）	118.0		117.2		117.2	

下水道使用料金表

(平成16年4月1日施行)

(1か月につき)

用途	使用料金			備考
一般汚水	基本料金	0～10立方メートルまで	800円	共用汚水、公衆浴場 汚水以外のすべての 用途に使用するもの
	超過料金	11～15立方メートルまで	85円	
		1立方メートルにつき		
		16～30立方メートルまで	100円	
		1立方メートルにつき		
		31～100立方メートルまで	110円	
		1立方メートルにつき		
		101～500立方メートルまで	115円	
1立方メートルにつき				
共用汚水	基本料金	0～10立方メートルまで	620円×装置数	数戸（数世帯）集合 の共用住宅等で共用 給水装置又は一括受水 の水道を別途の給水設 備等で日常その居住に 使用するもの。
	超過料金	11～15立方メートル×装置数まで	85円	
		1立方メートルにつき		
		16～30立方メートルまで×装置数	100円	
		1立方メートルにつき		
		31～100立方メートル×装置数まで	110円	
		1立方メートルにつき		
		101～500立方メートル×装置数まで	115円	
1立方メートルにつき				
公衆浴場汚水	基本料金	300立方メートルまで	9,000円	公衆浴場法の許可に よる一般の公衆浴場 に使用するもの。
	超過料金	300立方メートルを超える	35円	
		1立方メートルにつき		

注) 下水道使用料の額は、上記の表により計算して得た額に100分の105を乗じて得た額とする。
この場合において、当該額に1円未満の端数があるときは、これを切り捨てる。

水洗便所改造資金融資あっせん制度

〔融資の用途〕

既設のくみとり便所（浄化そうを含む）を水洗便所に改造し、公共下水道に接続するために必要な経費

〔融資の条件〕

- 1 家屋の所有者又は当該所有者の承諾を得た使用者で、本市の住民であること。
- 2 給与所得者については前年中の総収入が1,220万円以下、事業所得者については前年中の総所得が1,000万円以下であること。
- 3 市税を完納していること。
- 4 確実な連帯保証人が1名あること。

〔融資の内容〕

- | | |
|-----------|--|
| 1 融 資 額 | 1万円を単位に80万円以内 |
| 2 償 還 期 間 | 6ヵ月を単位に60ヵ月以内 |
| 3 利 率 | 年 3.0%
〔 長岡京市水洗便所改造資金融資規則の一部改正
(平成19年4月1日付け)により、融資利率の
3.0%を利子補給しています。 〕 |
| 4 償 還 方 法 | 元利均等月賦払い |

〔あっせん先〕

市が契約している取扱金融機関

組 織 図

(平成25年4月1日現在)

平成16年4月1日付組織改正により、水道局と下水道部が統合されました。
組織については、下水道事業従事者のみ抜粋しています。

〈 上下水道部 〉 13人

