



乙訓初

乙訓高校 野球部
甲子園出場
おめでとう！



みんなで乙訓高校を応援しよう！

←詳しくは裏表紙で

第90回選抜高校野球大会への出場が決まり
歓喜に沸く乙訓高校野球部の選手たち
(1月26日、乙訓高校で)

「きずな事業、あれから1年」 想いをカタチに！



「互助・共助の地域づくり」を進める「きずな事業」。

今回は、長八小校区の自治会のない地域での活動をピックアップ。昨年から取り組んできた住民たちの想いは、どのようなカタチとなったのでしょうか。

☎ 9633・5508
FAX 9633・5509

長八小校区 きずな事業のカタチ

- ◆ **地域交流の場づくりのため「すいてんクラブ」結成！**
水曜日にお寺(英語でテンプル)で活動するクラブ。学校や塾の宿題のためにお寺を開放するなど、子どもが子どもの居場所をつくる、活動をしています。
- ◆ **企業と連携！ 地域のための掲示板作成**
地域での情報共有ができればと、掲示板作りを発案。趣旨を理解してくれた企業の協力も得て、作成しています。
- ◆ **高齢者の困りごとをお手伝い**
「足が不自由で一人でのごみ出しが難しい」という声を受け、自宅に訪問し、ごみを分別ステーションへ運んでいます。

住民同士の交流が少ない地域でも「地域の絆を深めたい」

長八小校区「きずな」の芽生え

長八小校区には、自治会のない地域があります。自治会がないところでは、地域での集まりなどが少なく、住民同士の関係は希薄になりがちです。そんな中、「地域の絆を深めたい。お寺を住民同士が交流する場所に活用してほしい」との想いで、社会福祉協議会に相談があったことが始まりでした。

実行委員長として小学生が大活躍！

「継続して絆を深める活動をしたいけど、拠点や旗振り役がない」との声を受け、人が集まる「場」づくりを考える実行委員会が結成されました。実行委員長は小学生の岡田佳子さん、外賀あおいさん、木村かえらさんの3人。昨年春のイベントへの参加がきっかけで、実行委員になりました。現在、イベント内容の企画・決定から広報まで3人で行っています。



「同実行委員会のメンバーは、委員長たちが考えたことを実現できるように、私たち大人はサポートに徹しています。小学生ならではの発想に期待しています」と話

します。

人がつながる地域に

「実行委員長の皆さんに話を伺いました。1年で地域に変化

最初は、友達に活動のお知らせをして「なにそれ？」という反応でした。でも最近では、「次はいつ、どんなことがあるの?」と、興味を持って聞いてくれる子が出てきました。企画を考えるのが一番大変なので、喜んでもらえるとうれしいです。

今後の地域への想い

同じ地域に住む人たちがつながる地域にしたいです。そして、人がいっぱい集まるような地域にしたいと思います。

あなたの想いを実現させます！
きずな君におまかせください

「こんな地域にしたい！」という想いや悩み、不安などを相談してみませんか。あなたの熱い想いに、市社会福祉協議会の「きずな君」が手厚いサポートで応えます！



きずな君こと 吉岡祐一さん

対象の人は申請を！

医療費を助成します

医療費(保険診療分)の自己負担を軽くする助成を行っています。助成を受けるには申請が必要です。内容など詳しくは市ホームページをご覧ください。

☎医療年金課 医療係 ☎955-9519 ファク951-5410



対象者	要件と助成内容
0歳～中学3年生 *所得制限なし	①入院と0歳～小学6年生の外来 ⇨ 1 医療機関につき自己負担額が月200円になるよう助成 ②中学1～3年生の外来 ⇨ 自己負担額が月3,000円を超える分を還付
65歳～69歳 *所得制限あり	⇨医療機関での自己負担の割合が2割となるよう助成 *60歳未満の人と同居の場合は、その世帯全員が「所得税非課税」の人に限りませす。 *昭和25年8月2日以降に生まれた人は、世帯全員が「所得税非課税」の人に限りませす。
ひとり親家庭 *所得制限あり	満18歳までの子とその子を扶養している親 ⇨ 医療機関での自己負担額を助成
重度の身体障がいなど *所得制限あり	①身体障害者手帳1・2級の人 ②身体障害者手帳3級で世帯全員が「住民税非課税」の人 ③身体障害者手帳3級で知能指数が50以下の判定を受けた人 ④療育手帳A判定の人 ⇨①～④とも国民健康保険や社会保険に加入している人に限り、医療機関での自己負担額を助成
不妊治療・不育症治療を受けた人 *④⑤は所得制限あり	■市が実施【①②は府内に1年以上在住の夫婦対象。治療日から1年以内に申請】 ①保険診療で治療を受けた ②人工授精を受けた ③不育症治療を受けた ⇨いずれも自己負担額の半額を助成(1年度で①6万円まで ②10万円まで ③保険診療分は10万円まで、保険診療外は20万円まで)。①②両方申請する場合の限度額は10万円です。 ■京都府が実施(申請・詳細は乙訓保健所☎933-1153へ) ④体外受精や顕微授精を受けた夫婦⇨1回治療で15万円まで助成(平成28年1月20日以降に治療が終了した人の初回治療に限り30万円まで助成) ⑤男性不妊治療を受けた⇨平成28年1月20日以降に治療が終了した人に限り20万円まで助成

受講無料

60・70代のシニア大学

自分イノベーション

人生の節目を迎える皆さん、今後の過ごし方を考えながら、自分を生かして、健康社会を守っていきませんか。



カリキュラム

●入校式(必ず出席ください)

▼日時・場所 3月23日(金)午後1時30分～3時30分、図書館

▼内容 60・70代の楽しみ方、体力測定会など

●第1回

「安全運転講座・認知症検査デモ」

▼日時 4月16日(月)午前10時～正午

●第2回

「ウォーキング・歩き方講座」

▼日時 5月1日(火)午後1時30分～3時30分

*このほか、6月～来年3月まで「ロボットプログラミング」や「長岡京市名所めぐりと歴史に触れる」、「健康スポーツ」の講座を開講します。

▼対象 原則すべての講座を受講できる60～70代の人

▼申込 3月15日(木)までに左記へ

☎やすらぎクラブ長岡京

☎FAX 956・6166

食育シリーズ

毎月19日は食育の日

食育コラム⑪

毎年1月24日から30日までの1週間は「全国学校給食週間」です。

学校給食について児童生徒や教職員、保護者、地域住民の理解と関心を深めるための取り組みを行っています。

今年の給食週間テーマは「おいしい音を感じて食べよう」です。絵本に登場する料理を実際に給食で提供し、五感で味わって食べることで、絵本と食をつなぎ、興味関心を引き出す狙い입니다。毎日どんな絵本からどんな給食が登場し、食べたら



どんな音がするのか、毎日の給食にわくわくできる1週間です。そのほか、給食集会やパネルの展示、給食だよりなど、楽しく学べる取り組みがたくさん。友達同士だけでなく、ぜひ、どんなことがあったのか聞いて話して、家庭での話題にしてみませんか。(健康医療推進室・学校教育課)

るもの ③自転車のカゴに入る大きさのもの(25cm×25cm×35cm程度)

▶受渡方法＝下記へ持参

☎長岡京市社会福祉協議会(バンビオ内)

☎963-5508 FAX963-5509

京都司法書士会 相続登記無料相談

相続が発生したまま登記を放置すると、いざ登記をするときに関係者が複雑に入り交じってトラブルが発生したり、手続きが困難になることがあります。相続問題でお困りの人は、この機会にご相談ください。

▶日時・場所＝2月23日(金)午後1時～4時、市役所1階市民相談室 ▶

定員＝当日先着18組(1組30分)

▶申込不要

☎総務課市民相談・消費者行政担当(南棟1階)

☎955-9501 FAX955-9703

乙訓地域で働きたい方のための 就職フェア

乙訓地域の企業と直接話せるチャンス!ハローワークの職業相談・職業紹介もあり。当日面接も可。

▶日時・場所＝2月20日(火)午後1時～3時30分、バンビオ3階メインホール、特別展示室 ▶内容＝乙訓地域就職面接会(午後1時30分から)、出張ハローワーク in 乙訓 ▶約20社が参加予定。詳細は下記へ ▶申込不要

☎ハローワーク京都七条

☎341-5526 FAX371-0767

国民年金保険料は 口座振替がお得です

国民年金保険料は、口座振替で納付できます。保険料が自動で引き落とされるので、金融機関に行く手間が省け、納め忘れもなく便利です。

口座振替には、早割や前納の割引などのお得な制度もあります。前納を希望する場合は、2月末(必着)までに申込が必要です。希望する人は、納付書または年金手帳、通帳、金融機関届出印を持って、金融機関か年金事務所へ申し出てください。

☎京都西年金事務所国民年金課

☎315-1829 FAX314-8638

確定申告相談会へは 公共交通機関の利用を!

近畿税理士会右京支部による相談会を行います。駐車場が満車になる場合がありますので、来場の際は公共交通機関などをご利用ください。

▶日時・場所＝2月20日(火)～23日(金)

午前9時30分～11時30分と午後1時～3時、市役所北棟4階大会議室 AB

*申告書の控えに受領印を押すことはできません。市役所での預かりのみを希望の場合は、上記の期間を可能な限り避けてください。

*詳しくは、広報紙2月1日号をご覧ください。

☎税務課市民税係

☎955-9507 FAX951-5410

全国で大人気♪

マンホールカード残りわずか

観光情報センター(バンビオ)で無料配布中。桂川右岸流域下水道の5種類を集めると、カードフォルダーをプレゼント♪

3月31日まで。詳しくは下記へ。

☎下水道施設課施設係

☎955-9723 FAX951-5410



平成30年長岡京市第1回議会定例会

●本会議

2月22日(木) 開会日 提案説明など
28日(水) 第2日 一般質問
3月1日(木) 第3日 一般質問・質疑・付託
8日(木) 第4日 先議案件採決
23日(金) 最終日 採決など

●委員会

2月19日(月) 議会運営委員会
3月1日(木) 予算審査常任委員会(※)
2日(金) 総務産業常任委員会
予算審査常任委員会(第1分科会)(※)
5日(月) 建設水道常任委員会
予算審査常任委員会(第2分科会)(※)
6日(火) 文教厚生常任委員会
予算審査常任委員会(第3分科会)(※)
7日(水) 予算審査常任委員会
議会運営委員会(※)
9日(金) 予算審査常任委員会(第2・3分科会)
12日(月) / (第1・2分科会)
13日(火) / (第1・3分科会)
19日(月) / (小委員会)
20日(火) / (小委員会)(◇)
/ (採決)(※)
議会運営委員会(※)

*いずれも午前10時から。※は前の会議終了後から。◇は午後1時から。

*一般質問通告要旨は、2月23日(金)から市役所南棟1階「市民情報コーナー」(3月1日(木)まで)や、市ホームページでご覧いただけます。

*本会議は市ホームページでインターネット中継しています。

☎議会事務局

☎955-3148 FAX951-4091

国民健康保険 夜間の窓口

2月26日(月)・27日(火) 午後8時まで

国民健康保険課(北棟1階)で

国保の加入・脱退手続きや納付相談など、夜間窓口を開設しています。

●夜間・休日の納付は時間外受付でも

平日…午後5時～10時

土・日・祝日…午前8時～午後10時

*時間外受付(北棟1階)での納付には納付書が必要です。

国保の加入・脱退の手続きは14日以内に行わないと、保険料をさかのぼって請求されたり、医療費が全額自己負担となる場合があります。

☎国保係(給付関係)

☎955-9511 FAX951-1929

管理係(保険料関係)

☎955-9706 FAX951-1929

公共施設の予約や確認

●5月使用分

当選の確認…2月15日(木)～25日(日)

申請の締切…2月25日(日)

*各施設の休館日にご注意ください。

*申請には利用料金が必要です。

●お問い合わせは、各公共施設へ

長岡京市公共施設

検索



固定資産税・都市計画税第4期納期限(口座振替日)は2月28日(水)です。口座振替をご利用の場合は、残高の確認をお願いします。納税には、便利で確実な口座振替をご利用ください。(税務課)

長岡公園の管理をする 臨時職員

▶対象=パソコンの基本操作ができる人 ▶募集人数=1人 ▶勤務内容=テニスコートの申込受付や整備など ▶勤務時間=週2~3回午前8時45分~午後5時15分 ▶採用期間=4月1日から ▶賃金=時給860円 ▶選考=書類選考と面接 ▶申込=2月15日(水)~26日(月)の午前9時~午後4時に必要書類を下記へ
☎(公財)長岡京市緑の協会

☎952-1900 FAX952-1905

自衛官候補生

▶募集種目=自衛官候補生 ▶対象=18歳~26歳 ▶受付期間=随時受付 ▶試験日など詳しくは下記へ
☎自衛隊京都地方協力本部宇治地域事務所
☎0774-44-7139

その他

地域子育て支援センター たんぼぼが保健センターへ

たんぼぼは4月3日(火)から保健センター3階へ移転します。深田保育所のたんぼぼは、3月12日(月)から利用できませんのでご注意ください。
☎こども福祉課子育て支援係(分庁舎3)
☎955-9558 FAX952-0001
☎ kodomofukushi

生活習慣病予防・ 改善のための食事相談

▶日時・場所=3月5日(月)①午後1時30分 ②午後2時30分 ③午後3時30分、保健センターか市役所 ▶対象=市内在住で20歳以上の人(先着各



得する街のゼミナール 特別企画 ふるさとの歴史を学ぼう！

継体天皇と弟国宮から おとくにのルーツを 探る

2月23日(金)午後2時~3時、 ロングヒル2階特設会場

今年は、乙訓に「弟国宮」が置かれてから1500年。考古学的な成果から、継体天皇が遷したといわれる「弟国宮」について、みんなで勉強してみませんか。

▶定員=先着30人程度 ▶講師=市埋蔵文化財センターの元職員で、「継体天皇-弟国宮の真実-」著者の小田桐淳さん ▶申込=下記へ

☎長岡中央商店街(文京堂書店) ☎953-0225



講師の小田桐さん

2人) ▶内容=管理栄養士の個別食事相談 ▶申込=電話か下記窓口へ ▶病状により相談できない場合あり
☎健康医療推進室保健活動担当
☎955-9520 FAX955-2054

おかえりチャイムが 3月1日(水)から午後6時に

夕方に市役所の屋上から流れる「ふるさと」の曲。「これから暗くなるから、そろそろ家に帰りましょう」の合図です。

☎長岡京市青少年健全育成推進協議会(文化・スポーツ振興室内)
☎955-9546 FAX955-9526

傍聴しませんか

●障がい者ネットワーク連絡調整
チーム会議

▶日時・場所=3月1日(水)午後1時30分から、図書館 ▶定員=5人程度 ▶内容=情報交換と課題検討 ▶申込=前日午後5時までに下記へ ▶要約筆記、手話通訳は2月22日(水)

までに要申込

☎障がい福祉課社会参加支援係(分庁舎3)

☎955-9549 FAX952-0001

☎ syougai-fukushi

●生活環境審議会

▶日時・場所=3月5日(月)午後2時~4時、市役所 ▶定員=抽選で5人

▶内容=地球温暖化対策実行計画について ▶申込=下記へ

☎環境政策室環境政策担当

☎955-9542 FAX951-5410

譲ってください バザー出品物

3月11日(日)に中央公民館で開かれる「ながおかきょう福祉まつり」で、バザーを開催します。売上は福祉活動に役立てられます。皆さんからの物品提供をお待ちしています。

▶募集期間=2月26日(月)~3月2日(金)午前9時~午後4時(日曜日を除く)

▶募集物品=次の全てに該当するもの。①日用品、雑貨、箱入りの食器などで新品や未使用のもの(食品、電気製品を除く) ②無料で提供でき

長岡京市のだ真ん中で創立50周年!!

『こどもらしいこども』を育て、間もなく一里塚幼稚園は、創立50周年を迎えます。卒園児の皆さんと当時の先生方をお招きして、「いちりづか HOME COMING DAY」と銘打ち、大同窓会を当園で催したいと思ひます。



日時：平成30年2月24日(土)

場所：一里塚幼稚園内

詳しくは、ホームページをご覧ください。

TEL:953-0308

HP:<http://ichiriduka.jp>

長岡京市開田2-2-3 (学)長岡学園 一里塚幼稚園

ファンタジック水彩画で 簡単に素敵な花の絵を描こう♪

▶日時・場所=3月7日(水)午後2時～4時、バンピオ ▶定員=先着12人
▶費用=900円(画材と飾り額代込み) ▶申込=下記へ。2月15日(木)午前10時受付開始
☎生涯学習団体交流室
☎963-5518 FAX963-5519

旬の花菜摘み取り体験

▶日時・場所=3月6日(火)午前10時～11時、西代里山公園 ▶対象=市内在住の人(先着20人) ▶費用=300円 ▶申込=2月20日(火)の午前9時～午後5時に下記へ。ファクス不可
☎(公財)長岡京市緑の協会
☎952-1900 FAX952-1905

一緒に歩きましょう♪ ポールウォーキング

▶日時・場所=3月9日(金)午前9時30分から、中央公民館集合 ▶対象=市内在住でおおむね60歳以上の人(先着50人) ▶コース=小倉神社→長岡公園梅林 ▶申込=電話で下記へ ▶ポールは無料で貸し出し
☎やすらぎクラブ長岡京
☎FAX956-6166

募集します

地域公共交通会議委員

▶対象=市内在住・在勤・在学の18歳以上で、市の他の審議会などの委員でない人 ▶募集人数=2人程度 ▶任期=4月1日からの2年間

Harmony for JAPAN 2018

「今、また吹かせよう！新しい風を 歌声にのせて」をテーマに開かれる、東日本大震災からの復興支援コンサート。震災の翌年に始まり、今年で7度目です。岩手県や福島県から、中高生の合唱団も出演。収益は被災地の合唱活動支援に役立てられます。

▶日時=①3月3日(出)午後5時から ②4日(日)午前10時から
▶場所=長岡京記念文化会館
▶内容=①「祈り・願い・そして希望7」東北と関西の合唱団が歌で交流 ②「ハートフル・コンサート」全国各地から集まった合唱団が歌で東北にエールを送る
▶費用=2日通し券1,500円
▶チケットはパナムジカのホームページから購入できます
ハーモニーフォー ジャパン
☎(一社) Harmony for JAPAN
☎080-4232-8762



▶会議=平日に年2～4回程度 ▶選考=書類選考 ▶応募=2月15日(木)～3月9日(金)に下記へ
☎交通政策課交通政策担当
☎955-3160 FAX951-5410

庁舎等再整備基本計画 策定に向けた意見

新庁舎の機能や配置などについての計画への意見を募集します。
▶募集期間=2月16日(金)～3月15日(木) ▶応募資格=次のいずれかに該当する人 ①市内在住・在勤・在学の人 ②市内に事務所が事業所を持つ人 ③市税の納税義務者 ④この案件に利害関係を持つ人 ▶意見の提出方法など詳しくは下記へ
*意見に対して直接回答はしません。
☎公共施設再編推進室公共施設検討担当
☎955-3161 FAX951-5410
☎koukyoushitsu

公立保育所の臨時職員

●保育士
▶対象=保育士の資格を持つ人 ▶募集人数=8人程度 ▶勤務時間=午前8時30分～午後5時 ▶賃金=日額7,875円、時給1,050円
●看護師
▶対象=看護師か准看護師の資格を持つ人 ▶募集人数=2～3人 ▶勤務時間=午前8時30分～午後5時 ▶賃金=日額9,750円、時給1,300円
●パート保育従事者
▶募集人数=数人 ▶勤務時間=午前7時30分～9時、午後4時～7時30分(応相談) ▶賃金=時給990円
【共通事項】
▶選考=面接 ▶応募=5cm×4.5cmの写真、ハンコ、資格証明書の写しを持って下記へ
☎こども福祉課保育係(分庁舎3)
☎955-9518 FAX952-0001



新しい人権擁護委員

吉田勝さんが就任

吉田勝さんが、法務大臣から人権擁護委員に委嘱されました。吉田さんは1期目。任期は1月1日から3年間です。

国民年金基金

＜加入できる方＞ 国民年金の保険料を納付中の60歳までの方(第1号被保険者)及び60歳以上65歳未満の方や海外居住の方で国民年金に任意加入されている方

資料請求
ご相談・お問い合わせは ロゴ ヨイクニ

0120-65-4192

京都市中京区烏丸通三条下ル
錦洲屋町595番地3大塚生命京都ビル6階
京都府国民年金基金

スマートフォンから資料請求



は乳児、



は幼児、



は小学生が参加できるイベントです。お出かけの参考にどうぞ♪

2018(平成30)年 2月15日号



情報BOX

*このコーナーは左から右にお読みください。 *費用の記載がないものは無料です。

●市役所(代表) ☎075-951-2121 FAX075-951-5410(開庁時間 平日午前8時30分～午後5時)

●ホームページ <http://www.city.nagaokakyo.lg.jp/>

●メールアドレスは✉の後ろの文字に「@city.nagaokakyo.lg.jp」を付けてください。

講座・講演会

女性活躍推進講座

起業チャレンジ応援プラン

▶日時・場所=①3月2日(金) ②9日(金) 午前10時30分～午後0時30分、バンビオ ▶対象=市内在住・在勤・在学で18歳以上の女性(先着各20人) ▶内容=①起業に必要なお金について ②自分に合った起業プランを作る ▶申込=下記へ ▶託児=1歳～就学前(先着各6人)。2月23日(金)までに要申込 ▶3月14日(水)に個別相談を実施。要申込
☎女性交流支援センター
☎963-5501 FAX963-5521
✉josei-c

長八小に移動公民館が やってくる♪

▶日時・場所=3月10日(土)①午前9時15分～10時15分 ②午前10時45分～11時45分、長八小 ▶対象=①市内在住・在勤でおおむね60歳以上の人 ②市内在住の子と親(先着各30人) ▶内容=①気功体操 ②親子の音楽タイム ▶申込=下記へ。2月15日(水)午前10時受付開始
☎中央公民館
☎951-1278 FAX955-4774

中央公民館の講座

●子育てコーチング!子どものやる気を引き出すコミュニケーション術

▶日時=3月15日(木)午前10時～11時30分 ▶対象=市内在住・在勤でおおむね18歳までの子の保護者など(先着30人) ▶申込=電話か下記窓口へ。2月15日(水)午前10時受付開始 ▶託児=6カ月～就学前(先着8人)。要申込

●アンガーマネジメント入門 怒りと上手く付き合おう

▶日時=3月17日(土)午前10時～11時30分 ▶対象=市内在住・在勤で18歳以上の人(先着30人) ▶申込=電話か下記窓口へ。2月16日(金)午前10時受付開始 ▶託児=6カ月～就学前(先着5人)。要申込

☎中央公民館

☎951-1278 FAX955-4774

中央公民館 市民企画講座

●自分らしく地域で暮らすために

▶日時=①3月17日(土) ②24日(土) ③31日(土) 午後1時30分～3時 ▶対象=おおむね50歳以上の人(先着20人) ▶内容=地域での生きがいづくりを考える

●3B 体操で楽しくいきいき健康に

▶日時=3月16日(金)午後1時～2時30分 ▶対象=60歳以上の人(先着25人) ▶内容=ロコモティブシンドロームや認知症の予防を目指す

●冬のアロマブレンド講座

▶日時=3月21日(水・祝)午後1時～3時 ▶定員=先着6人 ▶内容=ハンドクリーム作り ▶費用=400円 ▶託児=6カ月以上。要申込

●自然を愛しみ 自然を守ろう

スライドで見る長岡京市の自然
▶日時=3月17日(土)午後6時30分～8時30分 ▶定員=先着30人 ▶内容=自然に親しみ、保護を考える

●育ちあいカフェ 生きづらさを抱える子どもに寄り添って

▶日時=3月18日(日)午後1時30分～4時 ▶対象=おおむね10歳以上の子の保護者や支援者(先着30人) ▶内容=生きづらさを抱える子を持つ保護者の体験談などを聞く ▶託児=6カ月以上(先着5人)。要申込

【共通事項】▶対象=市内在住・在勤の人 ▶申込=下記へ。2月16日(金)午前11時受付開始

☎中央公民館

☎951-1278 FAX955-4774

イベント



えほんとおそぼ!

▶日時・場所=3月7日(水)午前11時～11時30分、バンビオ1階児童室 ▶対象=乳幼児と親 ▶内容=絵本の読み聞かせや手遊び、工作など ▶申込不要
☎図書館

☎951-4646 FAX957-0732

広告

京都府現代の名工の店
京の老舗創業140年

認定眼鏡士の店
一級技能士

時計修理でお困りではありませんか
専門家がすぐに目の前に対応いたします
手摺・自動摺・ウォッチ専門店

瀬尾時計メガネ店
長法寺小学校横(P有ります)
TEL: 951-2736

【記念発表会ご案内】
創立45周年記念
第32回発表会開催決定
2018年7月21日(土)14:00 開演予定
長岡京記念文化会館にて

神谷道子パレエ研究所

☎075-953-7688
<http://www.kamiya-m.jp>
mail:kamiya@extra.ocn.ne.jp

来年こそは看護学校へ

社会人・主婦の方
歓迎!

入会説明会 [入会金 35,000円が無料に]
2/17(土)・2/25(日)・3/3(土)

☎0120-742-764
看護学校受験スクール
αアルファゼミナール
<http://alpha-seminar.ac>

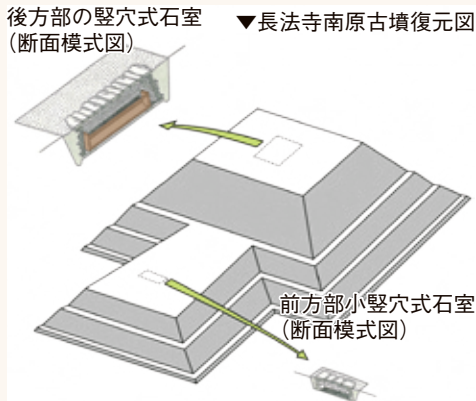
長岡京歴史散歩

264

長法寺南原古墳 新たに確認された銅鏃

乙訓地域で特に重要性が認められる古墳11基が、平成27年度、乙訓古墳群として国の史跡に指定されました。今年度、長法寺南原古墳が追加指定されることとなり、新たに確認された銅鏃（銅製の鏃）とともに、あらためて紹介します。

長法寺南原古墳は、4世紀後半に長岡京市域を見下ろす尾根上に作られた当時の権力者の墓です。全長60メートルの前方後方墳で、昭和9年に後方部の竪穴式石室から銅鏡6面、玉類、鉄製武器類などの豊富な副葬品が出土しました。また昭和56年から平成元年にかけての調査では、



古墳の正確な形と規模が判明し、前方部にも小竪穴式石室があることも分かりました。長法寺南原古墳は、長岡京市域で最古の古墳であり、乙訓一帯の権力者た

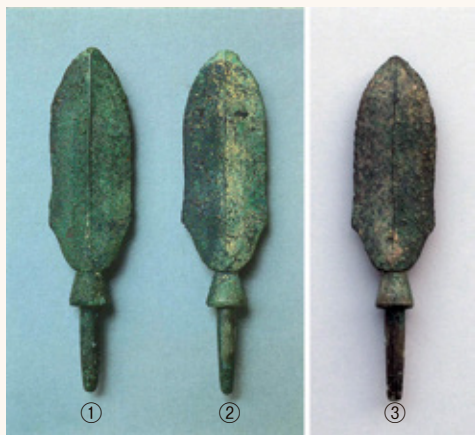
ちの盛衰を知る上で重要な古墳といえます。

古墳の出土品は現在、東京国立博物館に所蔵されていますが、これとは別に京都大学と個人が保管する2本の銅鏃が知られています。

実は昨年に、これらとそっくりの銅鏃が、教育委員会に寄贈された歴史資料の中に含まれていることが判明しました。詳しい経緯については残念ながら不明ですが、色や形、大きさなどから長法寺南原古墳のものとみて間違いのないと思われまます。これらは同じ鋳型ないし工房で作られた大型品で、重くてとても実戦に使用できるものではありません。おそらく銅鏡と同じく、権威の象徴として中央政権から各地の権力者に配られたのでしょう。

（長岡京市教育委員会）

* 今回の記事に関する資料は、図書館一階歴史資料展示コーナーで4月22日(日)まで(休館日を除く)展示しています。



▲長法寺南原古墳の銅鏃
（①個人保管 ②京都大学保管 ③市所有）

今月の Pick Up!

みんなで応援しよう!
乙訓高校 甲子園へ!

この3月に甲子園球場で開幕する、第90回選抜高校野球大会に、乙訓高校野球部の出場が決定しました！おめでとうございませす！



わたしも応援してらわ！

昨年の高校野球秋季大会では、京都府大会優勝・近畿大会でベスト4の活躍。乙訓地域では春・夏を通じて初の甲子園出場となります。この快挙が全国のニュースや新聞でも大



きな話題となり、「おとくに」の名が広く知られることになりました。

市では早速、JR長岡京駅前と市役所庁舎に、応援の横断幕と懸垂幕を設置。

また、市内の店舗には甲子園出場を記念した限定メニューや応援グッズも登場しています。

対戦相手や試合日程は、3月16日に判明。球児たちの活躍は、市公式フェイスブックでもお伝えしていきます。

長岡京市一丸となって乙高野球部の活躍を応援しましょう！