

# 広報

# ながおかきょう



## 主な内容

情報ワイド . . . . . P 2 ~ 9

進めています 駅のバリアフリー化

京都府知事選挙

がん検診

国民年金 4月から手続きの一部が変更

情報BOX . . . . . P 10 ~ 11

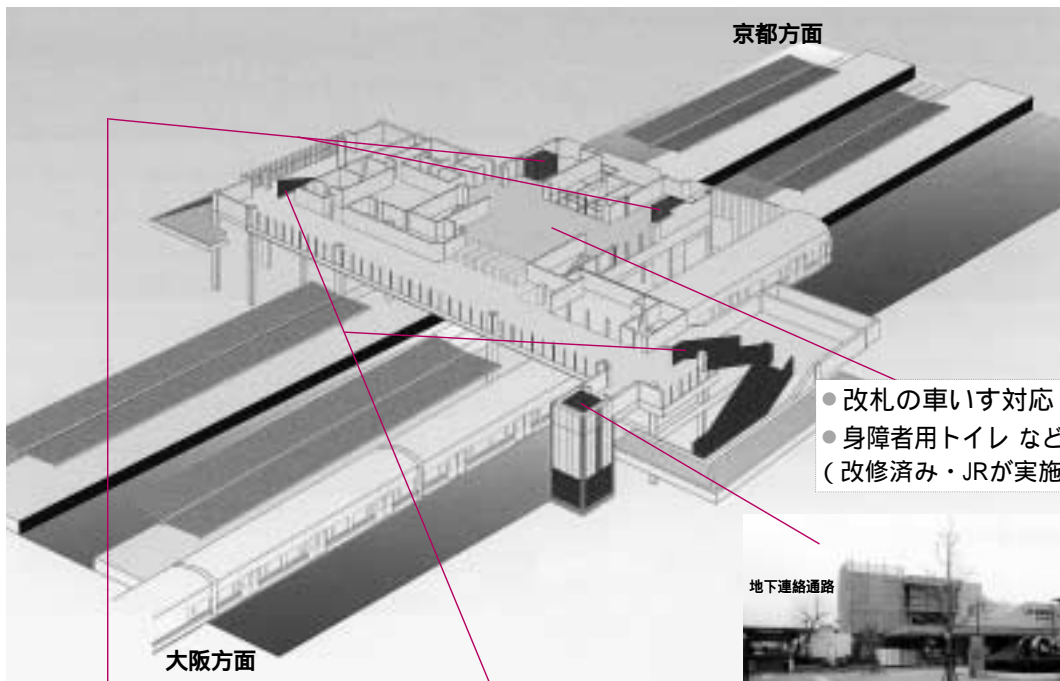
《11ページから始まります》

くらし人まち . . . . . P 12

# 長岡京から

## 電車でゴー！

駅はまちの玄関。一步外に出ると、そこから違った世界が広がります。人の元気は、まちに活気を吹き込みます。すべての人が気軽に安全に出かけることができたなら。市は、公共の交通機関を使って移動するための環境整備をスタートさせました。駅のバリアフリー化はその第一歩です。JR長岡京駅では、既にホームのエレベーターが動き始めました。阪急長岡天神駅では、8月末の完成を目標に工事が進んでいます。春です。電車に乗って出かけませんか。（JR長岡京駅で）



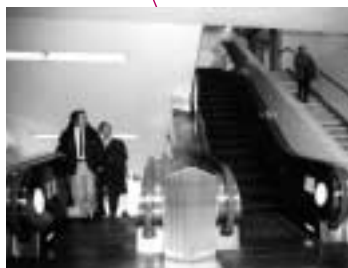
- 改札の車いす対応
- 身障者用トイレ なども (改修済み・JRが実施)



東口にエレベーターを新設



西口から東口へは地下連絡通路で



以前からあったエスカレーターも、そのまま利用できます



駅ホームのエレベーター。通り抜け式なので、車いすでもラクラク乗り降り

進めて  
います

# 駅のバリアフリー化

JR長岡京駅ホームのエレベーターは、3月から利用開始

「住み続けたい みどりと歴史のまち」。長岡京市第3次総合計画の目指す都市像です。市はいま、交通バリアフリー法の施行を受け、交通バリアフリー基本構想の策定を進めています。駅のバリアフリー化は、これらの計画や、市のノーマライゼーションプランなどを具体化したものの一つです。

## JR 長岡京駅

エレベーター3基の設置を進めてきました。このうち駅ホームのエレベーターは、既に利用できるようになりました。エレベーターの運転時間は、電車が動いている時間帯（始発から終電まで）です。

### 構内

両ホームに、エレベーターを設置しました。3月1日から動いています。階段の手すりなども改良しました。障害のある人のために、改札やトイレの改修なども終えています。

### 構外

**東口** エレベーターを設置しています。4月1日から利用できる見込みです。以前からあったエスカレーター（登りのみ）も利用できます。

**西口** 駅前再開発事業の中で整備していく予定です。エレベーターを利用する人は、東口をご利用ください。西口からは、東西地下連絡通路で通り抜けすることができます。エスカレーター（登りのみ）は、以前からのものが利用できます。

☎ 社会福祉課  
福祉政策係  
☎ 955-9712  
☎ 952-0001

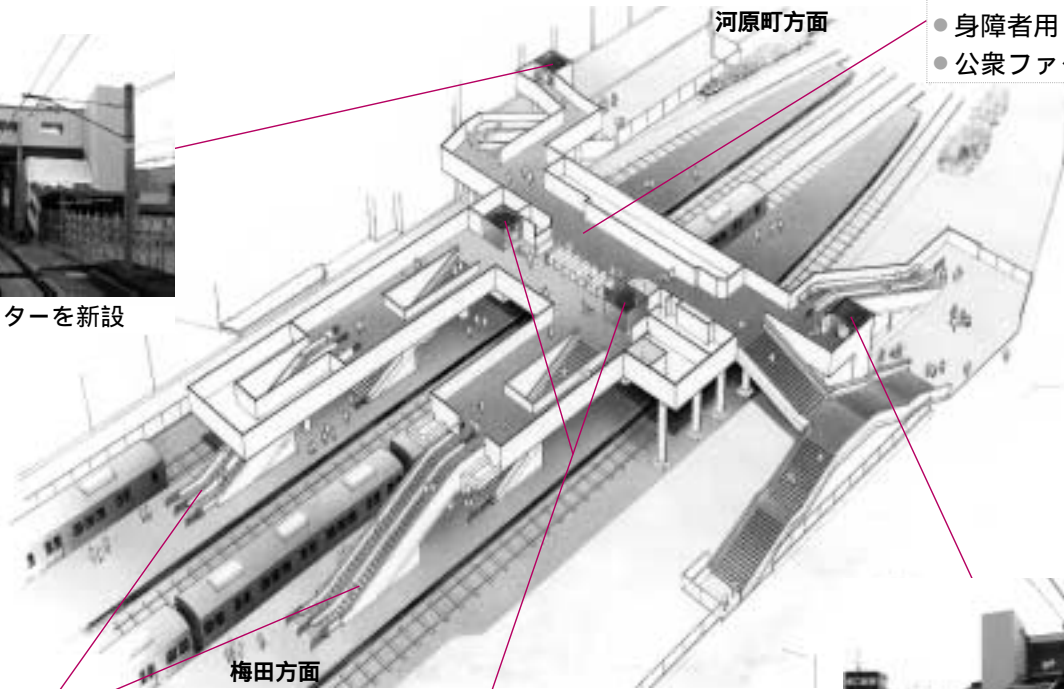
# 阪急 長岡天神駅

8月末 完成予定

- 車いすで通れる改札
- 身障者用トイレ
- 公衆ファクス など



西口にエレベーターを新設



ホームにエスカレーターを新設



電照の行き先表示機を増設



ホームにエレベーターを新設



東口にエレベーターとエスカレーターを新設



お出かけ  
しやすく  
なるね。

## 阪急長岡天神駅

エレベーター4基とエスカレーター3基の設置のほか、改札口周辺やホーム設備などの改修を行っています。すべての工事が終わるのは8月末ごろですが、完成したのから順次利用できるようになります。

### 構内

両ホームに、エレベーターとエスカレーターを設置しています。

また、身体障害者用トイレを新たに設置したり、車いすで通れる広い改札口を設けたりします。さらに、耳の不自由な人のために、ホームの行き先表示機を増やします。公衆ファクスも設置します。

### 構外

**東口** エレベーターとエスカレーターを設置しています。エレベーター（西口も含めて）は4月ごろから、エスカレーターは6月ごろから、利用できる見込みです。

**西口** エレベーターを設置しています。エスカレーター（登りのみ）は、以前からのものが利用できます。

長岡天神駅構内の工事は、総事業費1億8900万円のうちJRと国が3分の1ずつ、府と市が6分の1ずつを負担しました。東口は市の単独事業で、5300万円を支出しました。長岡天神駅の工事は、総事業費12億円のうち阪急電鉄と国、市が3分の1ずつを負担します。



# 京都府知事選挙

任期満了に伴う京都府知事選挙が、4月7日(日)に執行されます。これからの府政を担う代表者を選ぶ、大切な選挙です。必ず投票しましょう。

## 投票できる人

日本国民で、昭和57年4月8日以前に生まれ、13年12月20日までに長岡京市に住民登録した人で、市の選挙人名簿に登録されている人です。

## 転入した人は

京都府内の市町村から転入し、13年12月21日以降に転入届をした人は、前住所地の選挙人名簿に登録されていれば、そちらで投票できます。その場合は、本市の居住証明書が必要です。京都府外から転入し、13年12月21日以降に転入届をした人は、投票できません。

## 転出した人は

京都府内の市町村へ転出(住所移転は市町村を単位として1回に限る)し、13年12月21日以降に新住所地へ転入届をした人は、本市の選挙人名簿に登録されていれば、本市

で投票できます。その場合は、新住所地の居住証明書が必要です。京都府外へ転出した人は、投票できません。

## 投票に持っていくもの

後日郵送する入場券を、持参してください。忘れたり無くなりしたときは、投票所の係員に申し出てください。

## 不在者投票は21日から土・日・祝日もできます

次のような場合は、不在者投票ができます。投票区の内外を問わず、職務に従事している場合、何らかの用事で、投票区の区域外に旅行中または滞在中である場合、病気、負傷、妊婦などで、歩くことが困難である場合、最近、京都府内に引っ越し、新住所地の選挙人名簿に登録されていない場合

登録されていない場合



## 郵便による不在者投票

重度の障害がある人のための制度です。利用には郵便投票証明書が必要です。証明書の交付については、選挙管理委員会におたずねください。また、過去にこの制度を利用した人は、証明書の期限が切れていないか確認してください。切れている場合は、再交付の手続きが必要です。

4月3日(水)までに投票用紙の交付請求が必要です。早めに申し出てください。

## 指定病院などでの不在者投票

京都府選挙管理委員会が指定した病院や老人ホーム、身体障害者更生援護施設などに入院(所)している人は、入院(所)先で不在者投票ができます。

す。投票時間は、午前8時30分〜午後5時です。詳しくは、病院、老人ホームまたは選挙管理委員会におたずねください。

## 障害のある人に代理投票・点字投票

心身の故障などで自分で書くことができない人には、代理投票の制度があります。代理の者が聞いて記入しますが、投票の秘密は固く守られます。目の不自由な人には、点字投票の制度もあります。いずれも投票の際、係員に申し出てください。

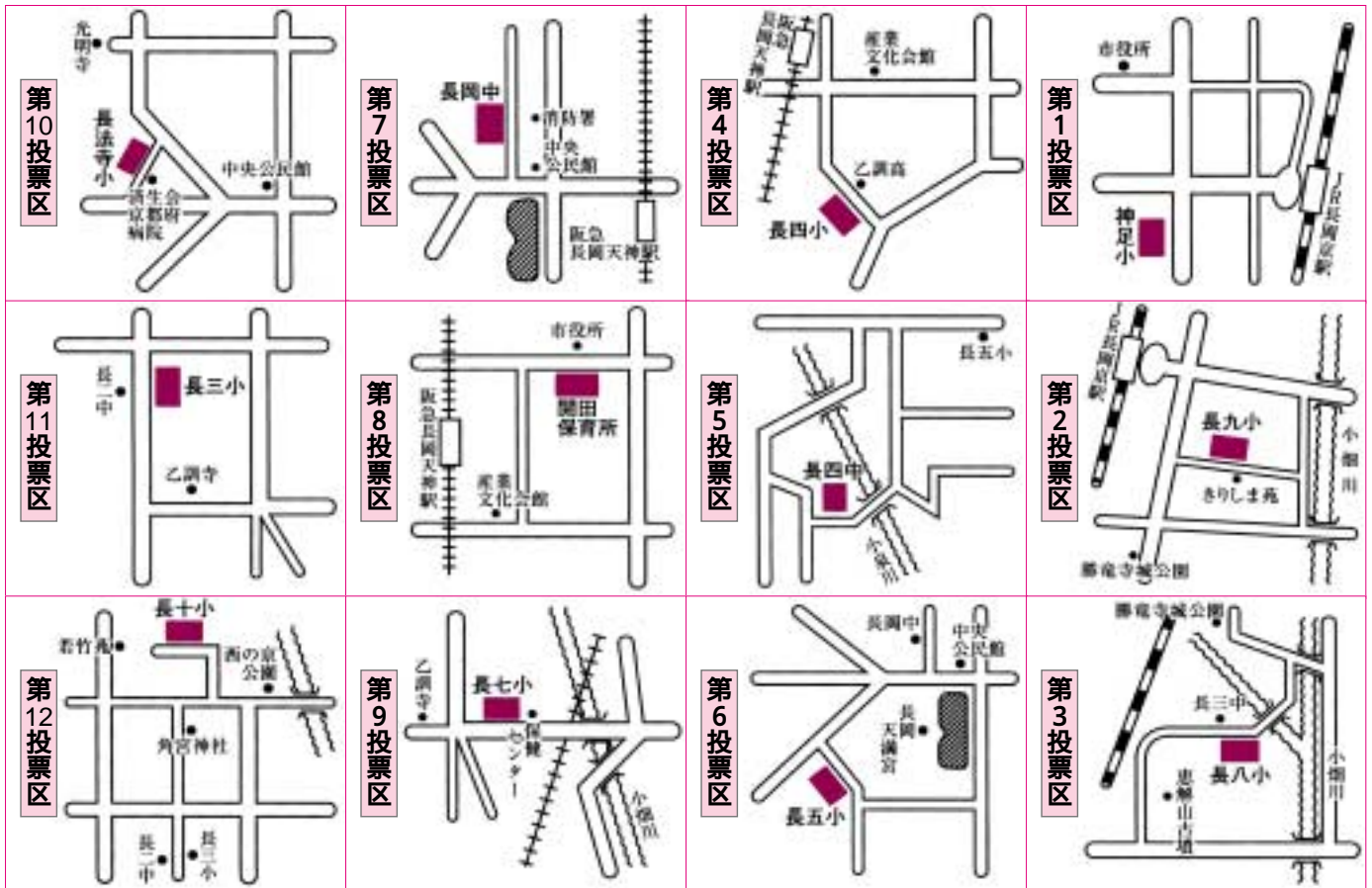
## 選挙公報は新聞折り込みで

3月28日(木)ごろに京都、朝日、読売、毎日、産経、日本経済の各新聞の朝刊に折り込んでお届けする予定です。新聞を購読しておらず、「広報ながおかきょう」の宅配も受けていない人は、選挙管理委員会に申し出てください。市内各所(5ページ左下の表参照)にも置きます。

投票日 **4月7日** 午前7時〜午後8時

問 長岡京市選挙管理委員会 ☎9555・9504

# ここがあなたの投票所 《投票所付近図》



## 投票区域一覽

第1投票区(投票所) 神足小学校体育館	一里塚、神足一〜三丁目、開田四丁目
第2投票区(投票所) 長岡第九小学校体育館	馬場、古市(在)、神足、東和苑、東神足一・二丁目
第3投票区(投票所) 長岡第八小学校体育館	久貝、久貝一〜三丁目、調子三丁目、緑が丘、勝竜寺、勝竜寺(住居表示区域)、城の里
第4投票区(投票所) 長岡第四小学校体育館	調子一・二丁目、友岡(在)、友岡一〜四丁目、花山、竹の台
第5投票区(投票所) 長岡第四中学校体育館	下海印寺、金ヶ原、こがねが丘、泉が丘、高台一〜四丁目、高台西
第6投票区(投票所) 長岡第五小学校体育館	奥海印寺、梅が丘、浄土谷、東山、太鼓山、森ノ下、谷田、河陽が丘一・二丁目
第7投票区(投票所) 長岡中学校体育館	開田、東台、今里のうち大塚・細塚、うぐいす台、宇津久志、八条が丘、天神二〜五丁目
第8投票区(投票所) 開田保育所遊戯室	馬場一・二丁目、開田一〜三丁目、天神二丁目
第9投票区(投票所) 長岡第七小学校体育館	今里のうち市道3159号線以東の区域(川原貝川・樋ノ尻・三ノ坪・北ノ町)、柴の里、小畑町、野添一・二丁目、一文橋一・二丁目
第10投票区(投票所) 長法寺小学校体育館	今里のうち南平尾、長法寺、粟生、田内、光風台
第11投票区(投票所) 長岡第三小学校体育館	今里のうち第7・9・10投票区に属さない区域(彦林・更ノ町・西ノ口・畔町・蓮ヶ糸・向イ芝)、畑ヶ田、薬師堂、あかね台、今里一〜五丁目
第12投票区(投票所) 長岡第十小学校体育館	井ノ内、西の京、滝ノ町一・二丁目
第13投票区(投票所) 長岡第六小学校体育館	舞塚、長岡一〜三丁目

### 選挙公報設置場所

- ▷ 市役所
- ▷ 中央公民館
- ▷ 北開田会館
- ▷ 老人福祉センター「竹寿苑」
- ▷ 井ノ内公民館
- ▷ 田内自治会館
- ▷ 古市(在)公民館
- ▷ 長法寺自治会館
- ▷ 奥海印寺自治会館
- ▷ 金ヶ原自治会館
- ▷ 久貝公民館
- ▷ 滝ノ町保育所
- ▷ 今里保育所
- ▷ 神足保育所
- ▷ 友岡保育所

## 早期発見がかぎ

日本人の死亡原因の3分の1は「がん」で、第1位です。男性は肺がんや胃がんが、女性は胃がんが上位を占めます。近年は、乳がんが増加傾向にあります。ほとんどのがんには、自覚症状がありません。ですから早期発見するために、定期的に検診を受けることが必要です。早期の場合90%以上がなおるといわれています。

市のがん検診は年に1回受けられます。健康維持のためにご利用ください。

大切な人のために  
今、あなたができること



# がん検診

## 胃がん（予約制）

満40歳以上の市民（妊婦は除く）

対象年齢は、15年3月末現在の年齢です

### 検診内容

問診 胸やけ、胃のもたれ、胃の痛みの有無や食欲、便通などの聞き取り  
胃部レントゲン間接撮影 発泡剤で胃をふくらませ、バリウムを飲みます。胃の内部の様子を6枚程度フィルムに撮影します

費用 = 無料

### 実施日と会場

5月20日(月)~24日(金) 保健センター  
5月27日(月)~31日(金) 市役所  
11月12日(火)~14日(木) 保健センター  
11月15日(金)・18日(月)・19日(火) 市役所  
検診時間は午前9時~正午(予定)です。30分間隔で予約を受け付けます

胃がんの初期には自覚症状がなく、進行がんでも自覚症状のない人が多くいますが、激しい胃の痛み、貧血、体重の減少などの症状も現れる人がいます。早期発見で、ほぼ100%完治します。

## 胃がん・乳がん検診の予約申し込み

郵便ハガキでの申し込みのみです

申込期限 5月・6月実施分 4月26日(金)必着  
11月・12月実施分 10月18日(金)必着

・ハガキに①郵便番号・住所、②名前、③生年月日(年齢) ④電話番号、⑤希望する検診名(胃がん検診・乳がん検診の両方を記入することも可) ⑥各検診ごとの第1希望日、第2希望日を書いて下記へ申し込みください

- ・がん検診の個人通知はありません
- ・後日、検診日時をお知らせします
- ・検診日は希望に添えない場合があります

申込 〒617-8501 (住所記入不要)

長岡京市健康推進課成老人保健係 ☎955-9705



## 子宮がん

満30歳以上の女性市民

対象年齢は、15年3月末現在の年齢です

### 検診内容

問診 用紙に必要事項を記入します  
 内診 医師が、子宮や卵巣がはれていないか  
 膣や頸管に異常がないかなど観察します  
 細胞診 子宮頸部の細胞を綿棒などで取ります。  
 最近6カ月以内に不正出血があった人など、医  
 師が必要とした場合に子宮体がん検診を実施し  
 ます

費用 = 500円

受診方法 14年4月1日～14年12月31日の期間に、  
 次の実施機関の窓口で、「長岡京市の子宮がん検診」  
 と申し出てください

### 【乙訓地域の子宮がん検診実施医療機関（50音順）】

- ・近藤産婦人科医院 ☎953-2000
- ・済生会京都府病院 ☎955-0111
- ・角田婦人科医院 ☎953-3004
- ・平井産婦人科 ☎921-0520
- ・婦人科内科山下クリニック ☎922-3733
- ・横関産婦人科医院 ☎952-6262

京都府内の上記以外の医療機関でも受けられます。  
 この場合は事前に市役所で長岡京市民用の受診票  
 を受け取ってから受診してください

検診で早期子宮がんの多くが発見されています。  
 早期発見・早期治療で死亡率が年々減少しています。  
 子宮頸がんは、子宮の入り口にできるがんで、子  
 宮がんの9割がこのがんです。検診では、がんにな  
 る前の「上皮内がん」で発見が可能で、ほとんど完  
 治できるようになりました。この他には、「子宮体  
 がん」や「卵巣がん」があります。  
 症状は、月経とは無関係な不正出血やセックスを  
 した後の不正出血などの自覚症状で発見できます。



## 乳がん（予約制）

満30歳以上の女性市民

対象年齢は、15年3月末現在の年齢です

### 検診内容

問診 乳房のしこり、痛みなど自覚症状の有  
 無や、最近の月経の様子などの聞き取り  
 医師による視触診 乳房のひきつれやくぼみの  
 有無を見たり、実際に乳房から鎖骨やわきの  
 下のリンパ節までまんべんなくふれたりして、  
 しこりの有無を調べます  
 超音波断層撮影 問診や視触診で必要と判定さ  
 れた人のみ

費用 = 無料 超音波断層撮影者は1,000円が必要です

### 実施日と会場

6月4日(火)～7日(金) 保健センター  
 12月3日(火)～5日(木) 保健センター  
 検診実施時間は午後1時30分～3時30分(予定)です。  
 15分間隔で予約を受け付けます

30歳を過ぎたころから要注意。月に1回は自己検  
 診をし、異常があった場合は専門医に診断してもら  
 うことが大切です。

自分で早期発見ができて、95%ほどの完治率があ  
 ります。乳房温存や再建も可能になっています。

初期症状として、乳がんは痛みのないしこりであ  
 ることが多く、しこりがなくても、乳首から少量の  
 出血がある場合もあります。

### 乳がん・子宮がん検診が無料に

70歳以上の人、生活保護世帯、市府民税非課税世帯、  
 身体障害者・被爆者手帳を持っている人、老人福祉医  
 療受給者に該当する人

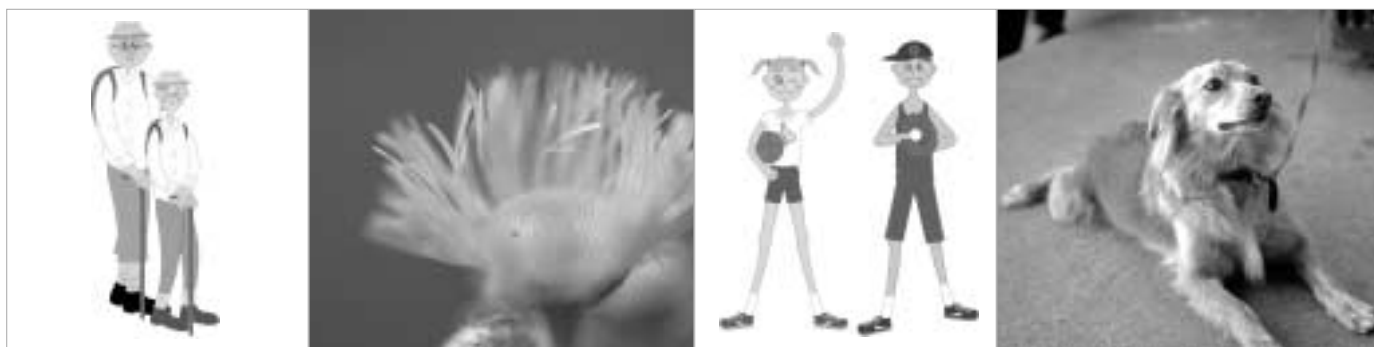
受診時に受給者証または手帳を提示してください。  
 なお、市府民税非課税世帯の人は、前もって市役所  
 健康推進課に申請してください。課税状況を確認し、  
 後日「無料取扱カード」を送付します。



## 肺がん検診、大腸がん検診、前立腺<sup>せん</sup>がん検診を秋に実施します

- 個別または集団のいずれかで1回受診してください（肺がん検診の個別はありません）
- 個別の協力医療機関などの詳細は、「広報ながおきょう」9月1日号でお知らせする予定です
- 対象年齢は、各検診とも15年3月末現在の年齢です

	肺がん検診	大腸がん検診	前立腺がん検診
対 象	満40歳以上の市民・妊婦を除く	満40歳以上の市民	満55歳以上の男性市民
内 容	問診 胸部レントゲン間接撮影 喀痰 <sup>かくたん</sup> 検査 問診の結果必要な人のみ	問診 便潜血反応検査（2日法） お渡しした容器に家で2回分の便を取って後日提出	血液検査 血液中に前立腺がん特有の抗原反応があるかどうかをみます
費 用	無料	無料	200円
個別検診	実施していません	協力医療機関で実施 <実施期間> 14年10月1日～11月15日	協力医療機関で実施 <実施期間> 14年9月2日～10月31日
集団検診日程	10月1日(火)～4日(金)・10月7日(月)～10日(木)		
実施時間 会場	午前	午前9時30分～11時15分、市内各所	午前中の実施はありません
	午後	午後1時15分～2時45分、保健センター（基本健康診査《集団》と同じ会場で実施しています） 大腸がん検診は、この期間中に容器を配付します。回収日時は後日お知らせします。	



## ◇ データファイル ◇

### 各種検診の受診者数と経費

（13年度は見込み）

年 度	平成11年度	平成12年度	平成13年度
受診者数	25,700人	26,500人	29,800人
経 費	131,100千円	143,000千円	159,000千円

市では、職場などで健(検)診が受けられない人を対象に、各種健(検)診を実施しています。健康管理のためにもぜひ受診しましょう。

ここ数年の健(検)診に支出した経費と受診者数の推移は、左の表のようになっています。

### H13年度 受診者1人当たりの経費

基本健康診査	子宮がん検診	胃がん検診	大腸がん検診
9,800円	6,800円	4,200円	4,000円



# 国民年金

## 4月から手続きの一部が変更

### 保険料の納付先が市から社会保険事務所に

### 学生納付特例制度の対象者が拡大

### 保険料の半額申請免除の新設など



14年4月から地方分権一括法の施行と国民年金法の改正により、これまで市が行っていた国民年金事務の一部が、

国(社会保険事務所)に移行します。それに伴い次に該当する事務の届出や各種請求手続き先などが、市から京都西社会保険事務所(右京区西京極南大入町81)に変わります。

#### ■保険料の納付先が社会保険庁に

現在、市が行っている保険料徴収事務は、4月分から国が行います。これまで市から送付していた保険料の納付書は、国の機関である社会保険庁から直接送付されます。

#### ■市への第3号被保険者の届出が不要に

これまで第3号被保険者

(厚生年金・共済年金の加入者に扶養されている配偶者)に該当したときは、本人が市に届出をする必要がなくなりました。しかし、14年4月から届出漏れの防止や届出手続きの利便性により、配偶者(第2号被保険者)の事業主から社会保険事務所に届出することになり、市への届出は必要なくなり

ます。第3号被保険者の住所変更の届出なども、事業主を経由して行うことになりました。

#### ■各種基礎年金の請求は

次に該当する場合、基礎年金の請求先は京都西社会保険事務所になります。

老齢基礎年金  
国民年金のみ加入されていた人で、第3号被保険者の加入期間のある人

障害基礎年金

障害の原因となった傷病の初診日が国民年金の第3号被保険者の期間中であつた人

遺族基礎年金  
国民年金に加入されていた人で亡くなった日が、第3号被保険者の期間中である場合



次の制度が新設・拡大されます。

#### ■保険料の免除制度

4月から従来の経済的な理由による保険料の全額申請免

除制度に加え、新たに半額申請免除制度が設けられます。

この制度では、半額の保険料を納めると、その納付期間の3分の2が保険料を納めた期間として老齢基礎年金に反映されることとなります。

#### ■学生納付特例制度の対象学校が拡大

申請によって学生本人が一定所得以下の場合に、保険料の納付が猶予される「学生納付特例制度」の対象になる学校が拡大されました。新たに対象となったのは、夜間部や定時制、通信制に在学する学生です。

14年度の免除申請および学生納付特例申請の受け付けを4月1日から始めます。希望される人は申請書を提出してください。

#### 14年度の保険料は

定額保険料は、1万3300円。定額保険料+付加保険料は1万3700円(いずれも月額)です。

4月から15年3月までの1年分の保険料を4月中に納めると、割引される制度(全期前納)もあります。

なお、全期前納の保険料は決まりしだい「広報ながおかきょう」でお知らせします。



■保険料の納付は口座振替で  
保険料は、口座振替で自動的に納めることができます。一度手続きすると、納め忘れることがないので、とても便利です。新規に手続きする場合は、取扱金融機関・郵便局の窓口で、社会保険庁指定の「国民年金保険料口座振替依頼書」を利用してください。

問 国保年金課国民年金係

☎9555・95112

京都西社会保険事務所

☎3155・1881

# 情報 BOX

2002(平成14)・3・15号

市が主催するもののほか、他の団体の情報も掲載しています。詳しいことは、それぞれの連絡先にお問い合わせください。

このコーナーは 左から右にお読みください。

## 募 集

作品・人材募集 など

### きりしま苑ウオークの会 参加者募集

▶対象 = 60歳以上の市民 ▶活動日時 = 毎週木曜日、午前9時30分、神足公園に集合(雨天中止・祭日は活動なし) ▶コース = 神足公園 古市橋 若宮橋 馬場橋 西国街道 犬川橋 三角州 大門橋 勝竜寺城公園 神足公園(所要時間約1時間) ▶募集期間 = 3月29日(金)まで ▶申込み = 下記へ  
●初日の4月4日(木)、午後1時30分からきりしま苑で、オリエンテーションと日本体育協会の公認体力テスト指導員の武田悦子さんによる「正しいウォーキングの基礎講座」の講演会があります。講演後は、みんなでウォーキングを楽しみましょう

申込 きりしま苑 ☎956-0294

### たいあっぷ住宅入居者募集 京都府中堅勤労者向け公共賃貸住宅

募集戸数 2戸

募集住宅 アーバンサクセス

(井ノ内下印田24番地)

入居資格 所得制限などがあります  
家賃 所得階層区分で変わります。減額制度もあります

入居予定日 申し込み後約1カ月

申込受付 直接下記へ(土・日・休日を除く)、先着順で

申込 京都府住宅供給公社民間住宅課  
(京都府庁西別館1階)  
☎432-2086

## イベント

催し物・行事 など

### ふれあい朝市

毎週月曜日 中央公民館市民ひろば

毎週木曜日 勝竜寺城公園駐車場

時間は、いずれも午前8時30分～9時(品切れまで)。

●ペットの入場はできません。

●できるだけ小銭をご用意ください。

問 農政課農業振興係 ☎955-9514

### 早春の宴



長岡京市文化協会に加盟している日舞13団体が、日頃の練習の成果を発表します。

▶とき = 3月17日(日)、午前11時30分開場、正午開演 ▶ところ = 京都府長岡京記念文化会館 ▶入場無料

問 生涯学習課文化係 ☎955-9734

### 市民ゴルフ大会参加者募集

▶とき = 4月11日(木)、午前8時スタート ▶ところ = ベニーカントリー倶楽部 ▶対象 = 市内在住・在勤の人 ▶参加費 = 14,000円(ベニーカントリー倶楽部会員は10,000円)。参加費には、グリーンフィ、昼食代、参加賞、賞品、消費税が含まれています ▶スポーツ振興チャリティーを行います ▶申込方法 = 3月22日(金)・23日(土)の午後6時～8時に、申込金4,000円(参加費の一部)を持って中央公民館へ

問 大会実行委員会  
☎090-7557-1371

### 乙訓ひまわり園

#### 「ひまわりバザー」

▶とき = 5月26日(日) 正午～午後3時 ▶ところ = 乙訓ひまわり園(向日市上植野町五ノ坪11-1)

●バザー用品を提供してください。ただし、古着、古本、大型家具、電気製品はお受けできません

問 社会福祉法人向陵会 乙訓ひまわり園  
☎935-7071 ☎935-7072

### 聴覚障害者・中途失聴・難聴者のためのいきいきサロン

▶とき = 3月20日(水)、午後1時30分～3時30分 ▶ところ = 産業文化会館

▶対象 = 乙訓2市1町在住の聴覚障害者・中途失聴・難聴者 ▶内容 = 救急救命法について ▶持ち物 = ハンカチ、ティッシュ

問 乙訓障害者地域生活支援センター「キャンパス」  
☎957-6999 ☎952-2597

## 学 習

講座・教室・講演会 など

### 「京藍染」ちょっと入門

京友禅と藍を複合させた新しい藍染です。

▶とき = 3月30日(土)、午後1時30分から ▶ところ = 中央公民館 ▶対象 = 市内在住・在勤・在学の人 ▶定員 = 先着順で24人 ▶内容 = 京藍染の歴史や工程に耳を傾けた後、実技をします ▶講師 = 京都府現代の名工藍友禅の橋詰清貴さん ▶参加費 = 無料(ただし、材料費2,500円が必要) ▶申込方法 = 材料費を持って下記へ  
●染めの仕上げは、講師が行います。

申込 中央公民館 ☎951-1278

### ふるさと長岡京歴史講座

#### 【小畑川沿いの遺跡を歩く】

▶とき = 3月23日(土)、午前10時～正午 ▶集合場所 = 一文橋 ▶内容 = 一文橋～乙訓橋～今里橋～井ノ内橋～中河原橋～義民九左衛門頌功之碑～

文橋 ▶参加費 = 無料( 交通費は自己負担)

問 長岡京市ふるさとガイドの会  
菊池 博 ☎953-1592

## その他の お知らせ

市や公共機関からなど

### 長岡京市地域健康福祉推進委員会 傍聴しませんか

▶とき = 3月28日(木)、午後2時~4時  
▶ところ = 産業文化会館 ▶内容 = 市民アンケートの分析結果の検討  
▶傍聴方法 = 会議開始5分までに会場へ。定員は10人程度、多数の場合は抽せん

問 社会福祉課福祉政策係  
☎955-9712 ☎952-0001

### こうつうあんぜんカレンダー を配付

「交通安全の絵・ポスターコンクール」の入賞作品が描かれた2002年度カレンダーです。

▶とき = 3月25日(月) ▶配付場所 = 市役所1階ロビー ▶部数 = 先着で700部(無料)

問 都市管理課交通対策係  
☎955-9686

### 体育館・テニスコート 5月使用分抽せん会

【西山公園体育館】

【スポーツセンター体育館】

▶とき = 4月1日(月)、市内団体は午前9時、市外団体は午前11時

▶ところ = 西山公園体育館

【スポーツセンターテニスコート】

【長岡公園テニスコート】

▶とき = 4月1日(月)、市内団体は午前9時、市外団体は午前11時

▶ところ = スポーツセンター

【スポーツセンターグラウンド】

▶とき = 4月1日(月)、午後0時15分

▶ところ = スポーツセンター

●抽せん後、空きがあれば、翌日から使用の前日まで先着順に受け付けます。

●施設の利用には、事前の団体登録が必要です。登録できるのは、成人を含

み10人以上で構成するクラブ。西山公園体育館で随時受け付けています。

申込 西山公園体育館 ☎953-1161  
スポーツセンター ☎951-3363

### 西山公園体育館 トレーニング室利用講習会

トレーニング室(1回300円)を利用するための講習会です。

▶とき = 3月23日(土) 午後6時30分~8時30分 ▶ところ = 西山公園体育館 ▶対象 = 18歳以上の人 ▶定員 = 先着順で60人 ▶内容 = 講義と実技 ▶持ち物など = 筆記用具と運動のできる服装、体育館シューズ ▶申込方法 = 受講料1,300円と顔写真(3cm×2.5cm)を持って西山公園体育館へ。3月15日(金)午前9時受付開始。キャンセルされても受講料は返却しません

●3月のトレーニング室を利用できない日...休館日(毎週火曜日)と3月23日(土)午後6時~9時

申込 西山公園体育館 ☎953-1161

### 学校特別教室など開放 4月使用分申請受け付け

▶とき = 3月25日(月)、午前9時~正午(先着順) ▶ところ = 生涯学習課

▶団体登録 = 申請するには、あらかじめ団体登録が必要です。登録できるのは、構成員の半数以上が市内在住・在勤・在学の10人以上のサークルや団体。生涯学習課で随時受け付けています ▶開放日時 = 月・水・金曜日は午後7時~9時、土曜日は午後1時30分~3時30分・4時~6時・7時~9時。学校が行事などで使用する日は除く

▶使用料 = 1教室2時間以内で200円

申込 生涯学習課生涯学習係  
☎955-9534

### 市役所がISO14001認証取得

市は、14年2月27日に環境マネジメントシステムの国際規格であるISO14001の認証を取得しました。

### 精神障害者の福祉サービスの窓口業務が市に移ります

今まで向陽保健所が窓口となっていた精神障害者保健福祉手帳の手続き、通院医療費公費負担制度の手続き、福祉サービスの利用あっせんについては、4月1日から市の社会福祉課が窓口となります。

精神障害者の社会復帰や社会適応訓練事業の利用相談などについても市が窓口となりますが、家族教室、グループワーク、精神保健福祉相談は今までもおり保健所や精神保健福祉総合センターが業務を行います。

問 社会福祉課障害福祉係 ☎955-9710 ☎952-0001

### 4月1日から老人医療の外来一部負担金が変わります

4月1日から、老人保健医療または老人医療(65歳~69歳)で受診される時の一部負担金が、下表のとおり改定されます。

#### 老人外来一部負担金

	改定前	改定後	
定額負担	800円	850円	
定率負担	200床未満の病院など	3,000円	3,200円
	200床以上の病院	5,000円	5,300円
定率負担 薬を院外(薬局) で処方された場合	200床未満の病院などと 薬局のそれぞれの負担額	1,500円	1,600円
	200床以上の病院と 薬局のそれぞれの負担額	2,500円	2,650円

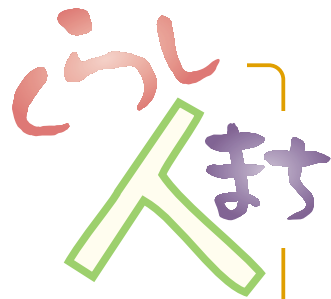
●老人訪問看護療養費基本利用料

定額負担 600円 640円

定率負担 3,000円 3,200円

問 高齢福祉課医療係 ☎955-9519





## 金原寺池に沈んでいた

### 人の形の石地蔵

山影を映した、ひっそりとした池です。金ケ原の土御門天皇陵を、山のほうに向かって100mばかり登った所です。金原寺池、といます。

大きくはない池です。半分は、樹影を水面に落として深い緑を湛えています。あとの半分には、明るいつき雲が倒影していました。

池畔に、お地藏さんが座しています。地元の人たちは、地名から「西谷の地藏さん」と呼んでいます。池に沈んでいたのだそうです。

村に疫病が広まりました。誰かが「池のなかに人の形をした石があるらしい。引きあげて祀ろう」と言いました。疫病は治ったのです。どれくらい昔の話で、いつの時代からの口承なのかさだかではありません。73歳の湯川鋭二郎さんによると、「子どもの時分からいまと同じ場においででした」とのことです。人

が座った姿のような石です。

「金ケ原」の名は、稲の穂波で、一帯の秋が黄金色に光り輝いたから、と伝わります。

土御門天皇は、父が後鳥羽上皇です。4歳で即位しました。母は承明門院源在子というひとです。伏見・久我に生まれた道元禅師の義理の妹さんです。在子は金ケ原に金原寺を建てて住みました。金原寺池や小字名の金原寺の由来と思われれます。

後鳥羽上皇を中心にした公家勢力が、時の鎌倉幕府の執権北条義時を滅ぼそうと兵を起こしました。承久3(1221)年です。逆に義時の子の泰時らの軍に敗北します。

日本史で習った承久の乱です。

後鳥羽上皇や異母弟の順徳天皇は流されました。土御門天皇は討幕に加わっていません。が、自ら土佐に

流竄しました。のちに阿波に移ります。ここで亡くなりました。37歳の哀話です。金ケ原の御陵は、2年後に生母が金原法華堂を建ててわが子を追慕した名残だと言われています。

御陵を過ぎて池に向かって野道を登っているときです。つとふり向くと、目の下に市内の町並みが春の光にきらめいて広がっていました。詩人の萩原朔太郎は「春は遠くからごむ輪のくるまにのつて来る」と詠みました。「ごむ輪のくるま」に春を待った叙情がこもっています。不思議な形の石地蔵に、菜の花が手向けてありました。



昭和55年に新しくなった屋形。なかのお地藏さんは地域の人が守っています



## ありさ 平井 亜里紗ちゃん (1歳7カ月)

平井 充さん・正美さんご夫妻の長女(竹の台)

<パパから一言> いつも元気いっぱい亜里紗ちゃん。可愛い笑顔と歌とダンスで、パパとママは毎日幸せいっぱい。ママがいないとさみしくて泣いちゃうこともあるけど...。これからもパパとママとありちゃんでお手をつないでランランラン



掲載を希望する人は、市民情報課広報広聴係へ。  
☎955・9501