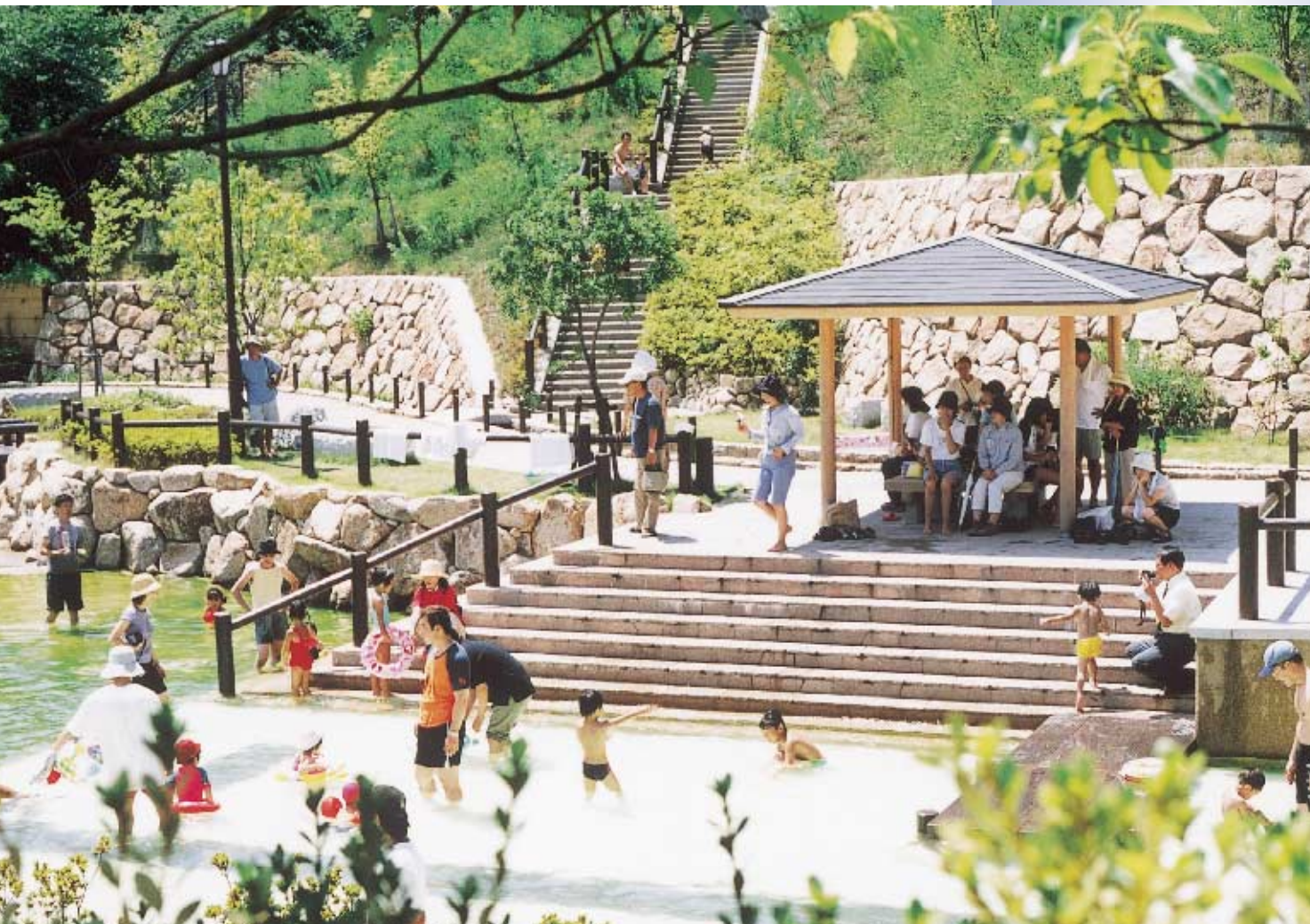


広報

ながおかきょう



昨年7月、西山公園じゃぶじゃぶ池 (開田四丁目・桑原秀樹さん撮影)

主な内容

情報ワイド P 2 ~ 8

- 13年度下半期 財政公表
- 市役所の環境への取り組み
- 長岡京ガラシャ祭2002 参加者募集
- 交通事故防止

情報BOX P 9 ~ 11

《11ページから始まります》

写想 あの日のあの時 P 12

長岡京から

涼を求めて

ここは西山のじゃぶじゃぶ池。去年の5月1日にオープンしました。夏の暑い日は、涼を求める家族連れでにぎわいます。子どもたちが無邪気に水と戯れ、その姿をお父さんやお母さんが優しい眼差しで見守ります。パシャパシャと水を弾く音、子どもたちの楽しそうな笑い声が今年も聞こえています。

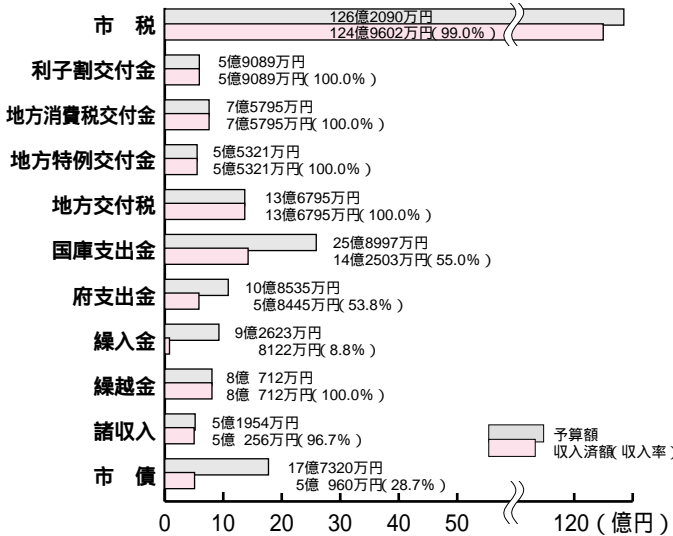
13年度 下半期

長岡京市の 財政公表

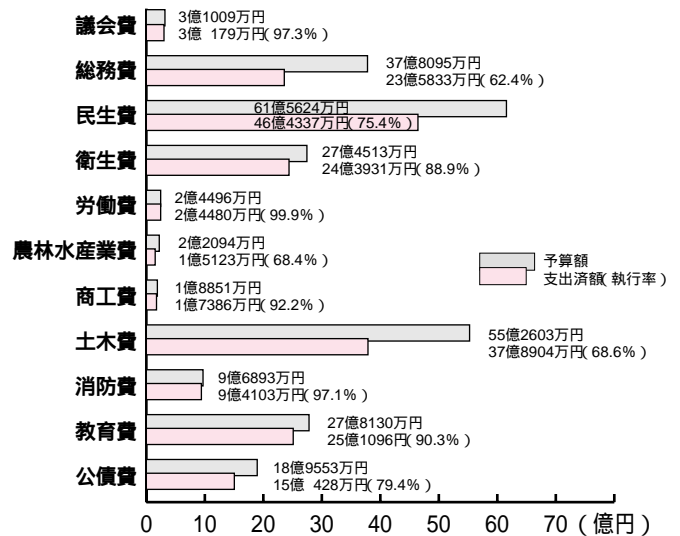
市では、地方自治法と市条例の定めに基づき、財政状況を年2回公表しています。今回は13年度下半期（14年3月末現在）の財政状況について、あらましをお知らせします。

■一般会計の予算執行状況

●●●● 主な歳入(収入) ●●●●



●●●● 主な歳出(支出) ●●●●

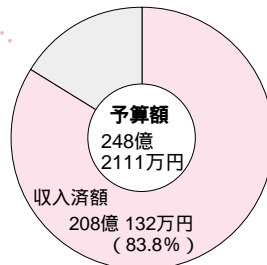


■市税の状況

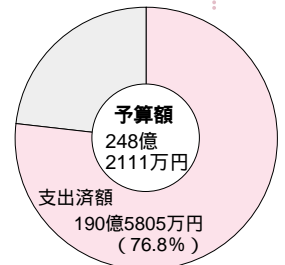
(14年3月末現在)

種類	予算額	収入済額	収入率
市民税	60億6867万円	59億7854万円	98.5%
固定資産税	51億5002万円	51億1972万円	99.4%
軽自動車税	4567万円	4852万円	106.2%
市たばこ税	3億6251万円	3億6323万円	100.2%
都市計画税	9億9161万円	9億8580万円	99.4%
特別土地保有税	240万円	20万円	8.3%
合計	126億2090万円	124億9602万円	99.0%

《歳入総額》



《歳出総額》



*いずれも14年3月末現在

歳出(支出)の状況
3月末までに、予算に対し76.8%、19億5805万円を支出しました。金額順では、民生費、土木費、教育費、衛生費、総務費などの順となっています。工事の完成が年度末に集中する建設事業費や各種基金への積み立てなどについては、出納整理期間中の支払いになるため、低い執行率となっています。目的別のお金の使い道は次のとおりです。

歳入のうち市税については、長引く景気の低迷や所得の伸び悩みなどにより、引き続き増収は見込めません。今後は、経済情勢などの推移を十分に見定めながら、自主財源の確保に努めていきます。また、国に対して、地方財源の拡充を求めていきます。

歳入(収入)の状況
3月末までに、予算に対し83.8%、208億132万円が収入済みとなっています。金額順では、市税124億9602万円、国庫支出金14億2503万円、地方交付税13億6795万円などの順となっています。国庫支出金や府支出金、市債などで予算に対する収入率が低いのは、その多くが事業の完了などに合わせ、5月31日までの出納整理期間(年度末からお金の出し入れを閉めるまでの期間)に収入されることや、次年度に事業繰り越すことなどによりです。

13年度の一般会計は、当初予算230億2189万円(前年度比1.8%減)でスタートしました。前年度からの繰越事業費と6回の補正を合わせて、最終的な予算総額は248億2111万円となりました。

■ 財産の状況

(14年3月末現在)

区分		土地	建物	
行政財産	公用財産			
	本庁舎	9939㎡	1万 766㎡	
	公共用財産	学校	26万1927㎡	9万1751㎡
		保育所	1万1713㎡	6315㎡
		公営住宅	1万5393㎡	1万1756㎡
		公園	13万3317㎡	8423㎡
その他の施設	7万6891㎡	1万8432㎡		
普通財産		6万5884㎡	971㎡	
合計		57万5068㎡	14万8417㎡	

■ 市債(借金)の状況

(14年3月末現在)

種類	現在高	
一般会計	137億8601万円	
特別会計	乙訓休日応急診療所	6865万円
	公共下水道事業	205億7286万円
合計	344億2753万円	

●掲載した表は、単位未満切り捨てのため内訳と合計は一致しません。

■ 基金(積立金)の状況

(14年3月末現在)

種類	現在高
財政調整基金	41億7064万円
社会福祉事業基金	1億3975万円
職員退職基金	24億1309万円
国民健康保険財政調整基金	3億7272万円
公共施設整備基金	4億7194万円
文化・スポーツ振興基金	1億2566万円
庁舎建設基金	6億8606万円
ふるさと振興基金	1億 511万円
地域福祉振興基金	2億5108万円
環境基金	1億 290万円
公園・緑地整備基金	1億 482万円
介護保険給付費基金	2813万円
国民健康保険出産費資金貸付基金	500万円
合計	89億7694万円

市民一人当たりの借金は



一般会計	177,849円
特別会計	266,290円
合計	444,140円

*14年4月1日現在の人口で算出。

特別会計

(14年3月末現在)

種類	予算額	歳入(収入)		歳出(支出)	
		収入済額	執行率	支出済額	執行率
国民健康保険事業	47億 723万円	35億7477万円	75.9%	40億8326万円	86.7%
公共下水道事業	51億2137万円	19億9654万円	39.0%	31億3446万円	61.2%
財産区(5会計)	6億5340万円	6億5280万円	99.9%	862万円	1.3%
乙訓休日応急診療所	6427万円	6181万円	96.2%	5675万円	88.3%
老人保健医療事業	54億4534万円	49億3692万円	90.7%	50億9133万円	93.5%
介護保険事業	24億9907万円	19億2085万円	76.9%	20億6963万円	82.8%
合計	184億9071万円	131億4372万円	71.1%	144億4407万円	78.1%

●単位未満切り捨てのため、内訳と合計は一致しません。

メモ...特別会計は、特定の事業を行う場合に一般会計とは別に経理を行うものです。市には、5つの財産区会計を含めて10の特別会計があります。左の表では、歳出が歳入を上回っているものがありますが、補助金や市債などは5月31日までの出納整理期間中に収入されるので、決算時には収支のバランスは保たれることになります。

問

財政課財政係

☎ 9555・9541

☎ 9551・5410

「市民情報コーナー」と、公共施設の「行政資料展示コーナー」に置いてあります。

財政公表に関する資料は、市役所南棟1階「市民情報コーナー」と、公共施設の「行政資料展示コーナー」に置いてあります。

その他 乙訓消防組合発足に伴う負担金の支出 商工会の各種事業やプレミアム付き商品券発行事業への補助 本会議会議録の自動検索システムの導入 など

総務費(23億5833万円) インターネット接続の支援とIT講習の実施 庁内情報ネットワークの整備 庁舎改修 地域集会所の建設補助 災害備蓄用物資などの整備 平和施策の実施 など

衛生費(24億3931万円) ごみの収集委託や車両購入 乙訓環境衛生組合負担金 環境保全の推進 ISO14001認証取得 健康診査や検診の実施 など

教育費(25億1096万円) 学校施設や設備の整備 スクールカウンセラー、心の教室相談員、情報教育指導者の配置 文化財保護 図書館総合目録ネットワーク整備 スポーツや生涯学習の推進 など

土木費(37億8904万円) 道路や河川の整備 市街地再開発 都市計画街路の整備 公園や緑地の整備 放置自転車防止のためのPRやパトロール など

民生費(46億4337万円) 障害者福祉、高齢者福祉、児童福祉の各施策 生活保護費や福祉施設入所者の措置費、医療費 駅のバリアフリー促進への補助 地域健康福祉計画策定 など

民生費(46億4337万円) 障害者福祉、高齢者福祉、児童福祉の各施策 生活保護費や福祉施設入所者の措置費、医療費 駅のバリアフリー促進への補助 地域健康福祉計画策定 など

ISO14001取得

長岡京市役所の取り組み

「環境の都」長岡京

市役所では、10年9月から環境に配慮した行動の定着を目指して「長岡京市エコオフィスプラン」を策定し、活動してきました。13年10月1日からISO14001の要求事項に沿って、環境マネジメントマニュアルを作成しました。環境にやさしい事業所を目指して、8項目の削減目標などを設定し実行しました。

全体で取り組む8項目（15年度までの目標・12年度比較）

- 1 コピー用紙使用量を10%削減
- 2 設備運転の排ガス量を現状維持
- 3 水道水使用量を現状維持
- 4 電気使用量を1%削減
- 5 公用車の燃料使用量を現状維持
- 6 ガス・灯油使用量を現状維持
- 7 廃棄物発生量を5%削減
- 8 消耗品費に対し30%のグリーン購入

環境目的・目標8項目のうち、電気使用量は削減目標を達成できませんでした。昼休みの消灯、ノー残業デーの実施など不要な電気の節電に努めました。パソコンの導入により消費量が上まわったのが原因で

す。14年度は削減方法の見直しとさらなる節電を徹底して、環境負荷を低減します。その他の7項目については年度目標を達成しました。（5ページ参照）

広げましょう環境保全への取り組み

13年度の環境白書によれば、13年11月末現在の府内事業所のISO14001の認証取得状況は、138件で、うち市内事業所は6件です。現在も環境にやさしい事業所は増え続けています。長岡京市役所も14年2月27日にISO14001の国際認証を取得しました。

住民レベルでもリサイクルに対する意識も高まっており、「環境の都」長岡京を目指して市民・企業・行政が協力しながら環境保全に取り組んでいます。今後もこの取り組みが、大きな波となって地球規模にまで広がっていくことを願っています。

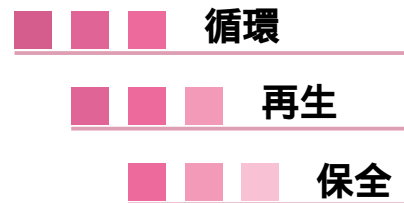
生活環境課環境政策係

☎955・9542
☎951・5410

環境にやさしい事業所であるために
わたしたちは、はじめています

Eco Style

エ コ ス タ イ ル



ISOとは?

さまざまな産業分野の国際規格標準化と関連する活動の発展促進を図るため、1947年にロンドンで創設された非政府機構で国際標準化機構の略称です。ギリシャ語のISO S（同じ、等しいという意味）からISOとしたとされています。

現在120カ国が参加しています。本部はスイスに置かれています。フィルム感光度、非常口の表示の規格はよく知られています。

ISO14001とは?

1992年の「地球サミット」の論議の中で、地球環境保護のためには「品質管理システム」と同様に「環境マネジメントシステム」の国際規格の必要性が高まりました。1996年9月に環境マネジメントシステムの国際規格「ISO14001」が発行されました。国内でも同年10月にJIS規格として「JIS Q14001」が制定されました。

企業や事業体は企業活動の中で環境問題を考え、環境行動の改善を継続的に実施するシステムを構築します。それを公正な第三者の審査機関が評価します。その時の評価基準がISO14001です。この審査に適合していると判断されれば、環境に配慮した組織として登録され、国際認証を取得できます。



項目の目標

環境目的：15年度までにコピー用紙の使用量を10%削減する。

基準値：2,479,750枚（10～12年度平均）

13年度目標：3%削減

13年度実績：2,160,692枚（12.9%削減）

両面コピー、裏面利用で目標を達成できました。



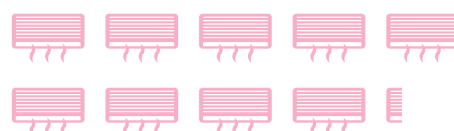
環境目的：15年度まで設備運転にともなう排ガス量（ガス使用量）を維持する。

基準値：53,996 m^3 （12年度）

13年度目標：現状維持

13年度実績：49,768 m^3 （7.83%削減）

適性温度の遵守で目標を達成できました。



環境目的：15年度まで水道水の使用量を維持する。

基準値：8,497 m^3 （12年度）

13年度目標：現状維持

13年度実績：8,124 m^3 （4.39%削減）

適正使用により目標を達成できました。



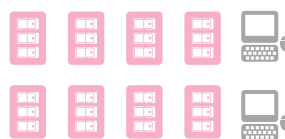
環境目的：15年度までに電気使用量を1%削減する。

基準値：750,216 kwh（12年度）

13年度目標：0.1%削減

13年度実績：758,317 kwh（1.08%増加）

節電などに努力しましたがO A機器の導入で基準値より増加し、目標を達成できませんでした。



環境目的：15年度まで公用車の燃料使用量を維持する。

基準値：19,606 $リットル$ （12年度）

13年度目標：現状維持

13年度実績：18,465 $リットル$ （5.82%削減）

適正な運行で目標を達成できました。



環境目的：15年度まで燃料（灯油）使用量を維持する。

基準値：2,000 $リットル$ （12年度）

13年度目標：現状維持

13年度実績：1,400 $リットル$ （30%削減）

暖房温度の徹底により、目標を達成できました。



環境目的：15年度までに廃棄物の発生を5%削減する。

基準値：2,132袋（12年度）

13年度目標：1%削減

13年度実績：1,792袋（15.95%削減）

分別排出の徹底により、目標を達成できました。



環境目的：15年度までに消耗品費に対して30%のグリーン購入に努める。

基準値：-

13年度目標：5%の購入

13年度実績：61.8%

環境配慮物品（グリーン）の購入比率を上げ、目標を達成しました。



愛と感動の物語

11月9日(土)・10日(日)

参加者募集

長岡京ガラシャ祭 2002

輿入れ行列

【役名と応募条件】

- お玉（細川ガラシャ） ▶市内在住・在勤・在学の15歳～30歳までの女性 ▶前夜祭にも参加します
- 細川忠興 ▶市内在住・在勤・在学の15歳～30歳までの男性
 - どちらかが市内在住・在勤の婚姻予定のカップルであれば、ペアで応募することも可能です。
- 明智光秀（お玉の父） ▶市内在住・在勤の30歳以上の男性
- 明智熙子（お玉の母） ▶市内在住・在勤の30歳以上の女性
 - どちらかが市内在住・在勤であれば、ペアで応募することも可能です。
- 細川藤孝（忠興の父） ▶市内在住・在勤の30歳以上の男性
- 細川麿香（忠興の母） ▶市内在住・在勤の30歳以上の女性
 - どちらかが市内在住・在勤であれば、ペアで応募することも可能です。
- 清原マリア（お玉の侍女） ▶市内在住・在勤の30歳以下の女性
- 明智弥平次（明智光秀の甥） ▶市内在住・在勤の40歳以下の男性
- 松井康之（細川家の家臣） ▶市内在住・在勤の30歳以上の男性 ▶当日は簡単なセリフがあります
- 雑兵 ▶16歳以上の男性 ▶16人 ▶市内外を問いません
- 家臣 ▶16歳以上の男性 ▶10人 ▶市内外を問いません
- 侍女 ▶16歳以上の女性 ▶10人 ▶市内外を問いません
- 童（細川忠興の師弟） ▶市内在住の小・中学生 ▶10人
 - 家臣、侍女、童は親子で応募することも可能です。
- オルガンティーノ（宣教師） ▶16歳以上の男性 ▶市内外を問いません



- 【応募方法】往復ハガキに 住所 名前 電話番号 希望役柄を書いて長岡京ガラシャ祭実行委員会事務局へ。
- 【締切日】9月13日(金)、当日必着です。
- 【決定方法】9月29日(日)、午後1時から産業文化会館で選考会があります。必ず本人が参加してください。
- 【決定後の活動】11月10日(日)の「ガラシャ祭当日祭」への参加。かつら合わせが10月20日(日)にあります。

町衆祝い行列・長岡京歴史文化行列

□町衆祝い行列

花みこし、踊り行列、仮装行列などで祭を盛り上げてくれるグループを募集します。

□長岡京歴史文化行列

小学校区ごとにゆかりのある歴史上の人物にふんし、その時代の民族衣装を着て行列に参加します。自分の校区の歴史を体感してみませんか。

- 詳しくは実行委員会事務局へ

【応募方法と締切日】電話かFAXで9月13日(金)までに事務局へ。



ガラシャ祭
キャラクター
お玉ちゃん

問 長岡京ガラシャ祭実行委員会 事務局
〒617-0826 長岡京市開田一丁目1番1号
☎・FAX 959-1299
<http://www4.ocn.ne.jp/garasha/>
garasha@titan.ocn.ne.jp



えーとこな 長岡京・なるこ踊り

まちがステージ 主役はあなた

なるこ踊りは、自由な発想と独自のコンセプトで音楽・衣装・振り付けを創造して舞う踊りです。

地域や団体が、人とひと、心とこころで結びあう「長岡京ガラシャ祭」で、あなたも主役になりませんか。

【参加日】「ガラシャ祭当日祭」11月10日(日)

【参加条件】2人以上のグループ。当日は鳴子(鳴り物)を持ってきてください。年齢・性別は問いません。服装も自由です。グループで趣向をこらした衣装も大歓迎です。

【演舞曲】原則として自由です。演舞曲には、「えーとこな」または「ながおか」のかけ声を必ず入れて5分以内に収めてください。

○参加グループ全員による総踊り曲として、「長岡京音頭リミックス・えーとこな長岡京」があります。踊りをマスターしてください。月2回の練習を始めています。気軽に見学、参加してください。

【応募方法】演舞曲をCD、MD、カセットのいずれかに収録して長岡京市商工会へ。

【締切日】9月30日(月)、当日必着です。

問 長岡京市商工会

☎ 951・8029

FAX 958・2473



ガラシャ祭協賛金

協賛金(1口2千円)と、のぼり協賛金(青白各1本5千円。のぼりには名前を掲載)を募集します。

【入金先】京都銀行長岡支店 普通

口座番号 559148

名義人 ガラシャまつり(シミンまつり)ジッコウ
イインカイカイチョウ タカハシマサアキ

【締切日】10月15日(火)

問 長岡京ガラシャ祭実行委員会事務局

☎・☎ 959-1299

市民オペラ

11月9日(土)の「ガラシャ祭前日祭」で市制30周年記念オペラに出演する合唱団員を募集します。

【対象】市内在住・在勤・在学の人

【定員】先着順で60人

【練習】8月から週1回程度

【締切日】7月31日(水)

【応募方法】電話かFAXで下記へ

問 長岡京ガラシャ祭実行委員会事務局

☎・☎ 959-1299



夏の交通事故防止府民運動 7月21日(日)～8月20日(火)

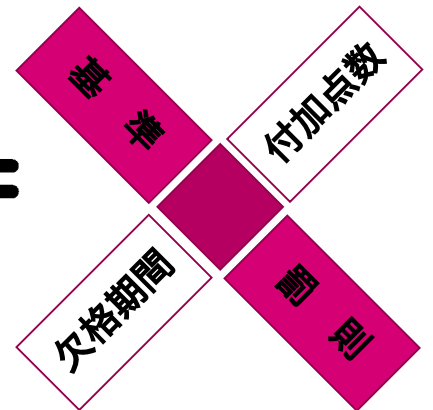
京の夏 ゆとりとマナーで 事故防止

交通安全の絵(幼児部門)・
ポスター(小・中学生部門)
募集

あなたの絵とポスターで、
みんなの交通安全意識を赤
め、交通事故がなくなるよう
呼びかけてみませんか

対象 市内在住・在園の
幼児と市内在住の小・中学生
内容 交通安全をテーマと
したもの。都市管理課で無料
配布または市販の四ツ切り画
用紙を使用。一人1点に限り
ます 応募期間 7月19日

(金)9月2日(月) 応募方
法 作品の裏面に住所・名前
(ふりがな)・年齢・学校
名・学年・電話番号を書いて
都市管理課へ持ってきてくだ
さい。応募者には記念品を差
し上げます。入賞は9月23日
(祝)開催の交通安全フェアで記
念品を添えて表彰します。



道路交通法一部改正 今年6月から 罰則規定強化

酒気帯び運転の基準強化

身体に保有する吸気1%中のアルコールの程度

0.25mg(改正前) 0.15mg(改正後)

悪質・危険な違反の罰則強化

ひき逃げや飲酒運転、悪質・危険な違反の罰則の上限が
上がりました。

懲役 最高 3年(改正前) 最高 5年(改正後)

罰金 最高20万円(改正前) 最高50万円(改正後)

点数 最高 25点(改正前) 最高 42点(改正後)

違反行為により罰則が異なります。

免許取消し(欠格期間)の基準が強化

欠格期間が最長5年になります。

欠格期間とは、免許の取り消しをされてから、新たに運
転免許を受けることができるまでの期間です。

死亡・重傷事故の付加点数がアップ

故意(傷害、物損)危険運転致死傷罪、救護義務違反(ひ
き逃げ)、死亡事故、治療期間3カ月以上または後遺障害が
残るなどの重傷事故をおこした場合、点数が最高35点から
45点になりました。

免許の更新期間が、誕生日の1カ月前から
1カ月後までの2カ月に延長されました。

優良運転者は居住地以外(勤務地など)の
公安委員会で更新手続きができるようになりました。

運転免許証の有効期間が、3年(優良運
転者は5年)から5年になりました。ただし、
高齢者、初心運転者や一定以上の違反運転者
などを除きます。

高齢者講習、高齢者運転者標識の対象が、
75歳から70歳からに引き下げられました。

免許の更新をする人が、更新期間が満了す
る日の年齢が満70歳以上の場合、更新期間が
満了する日前3カ月以内に「高齢者講習」を
受けていなければなりません。

大型自動車免許または普通自動車免許を受
けた70歳以上の人で、老齢にともなう身体機
能の低下が自動車の運転に影響を及ぼす恐れ
があるときは、普通自動車の前面と後面に高
齢運転者標識を付けて運転するようになら
なければなりません。

問 都市管理課交通対策係

☎955-9686 ☎951-5410

固定資産税・都市計画税 第2期の納付期限は7月31日

5月に送付した納付書で、期限までに金融機関などで納めてください。

▶納付書を紛失した人は下記へ連絡ください ▶口座振替を利用の人は7月31日(水)に振替えられますので、預金残高を確認ください

問 収納課管理係

☎955-9682 ☎951-5410

危険です 自転車・バイクは駐輪場へ

自転車やバイクは、路上に放置すると高齢者や子ども、障害のある人にとって危険な障害物となります。また救急車や避難時の妨げともなります。必ず自転車置き場を利用してください。

放置自転車・バイクは、強制的に撤去します。撤去するときに、鎖などでポールやフェンスに施錠している場合は切断して移送します。切断した鎖などの損害は負いません。

問 都市管理課交通対策係

☎955-9686 ☎951-5410

国民年金 手続きの方法などが変更

第3号被保険者の届け出が不要に

第3号被保険者とは、厚生年金、共済年金の加入者に扶養されている配偶者のことです。これまでは本人が市へ届け出をする必要がありましたが、14年4月からは、配偶者(第2号被保険者)の事業主から社会保険事務所に届け出ることになりました。第3号被保険者の住所変更の届け出なども事業主を経由して行うことになりました。

保険料免除制度が拡大

従来の経済的な理由による保険料の全額申請免除制度に加え、新たに半額申請免除制度が設けられました。半額の保険料を納めると、その納付期間の3分の2が保険料を納めた期間として老齢基礎年金に反映されます。免除制度を希望の人は市への申請書提出が必要です。学生の方は学生納付特例制度を利用してください。申請書の提出は毎年度必要です。

各種基礎年金の請求について

次に該当する人は基礎年金の請求先

は京都西社会保険事務所です。

老齢基礎年金

国民年金のみに加入していた人で第3号被保険者の加入期間のある人

障害基礎年金

障害の原因となった傷病の初診日が国民年金の第3号被保険者の期間中であつた人

遺族基礎年金

国民年金に加入していた人で、亡くなった日が第3号被保険者の期間中である場合

問 国保年金課国民年金係

☎955-9512 ☎951-5410

京都西社会保険事務所

☎315-1881 ☎315-2333

8月1日から 児童扶養手当の制度が変更

これまで、勤労などによる収入の増加によって、かえって手当との合計が減ってしまうという問題がありました。それを解消するため児童扶養手当の制度が8月1日から改正されます。主な改正点は以下のとおりです。

所得制限限度額の見直し

所得範囲の見直し

・所得の範囲に非課税所得である養育費所得を含めます

所得額の計算方法の見直し

・特別障害者控除の額を35万円から40万円に引き上げます

・母である受給者について寡婦控除を廃止します

●詳しい内容について、すでに手当を受けている家庭には7月末ごろに通知します。

●手当ての支給事務については京都府で行っていましたが、12月支給分からは市が行います。

問 児童福祉課児童福祉係

☎955-9518 ☎951-7739

離職者支援資金による 生活資金貸付制度

失業によって生活が困難となった世帯に、再就職までの間の生活資金を貸し付ける制度です。

▶対象 = 次の要件すべてに該当する人 生計中心者の失業により生計の維持が困難となった世帯 生計中心者が就労可能で求職活動を行っているこ

と 生計中心者が就労することで世帯の今後の生活の見通しが明らかなこと

生計中心者の離職の日から2年(特別の場合3年)を超えていないこと

生計中心者が雇用保険の一般求職者給付を受給していないこと ▶貸付限度額 = 月額20万円(単身世帯は10万円)

▶貸付期間 = 12カ月以内(離職の日から2年以内) ▶貸付利率 = 年3%

▶貸付の償還 = 据置期間(無利子)6カ月、5年以内 ▶連帯保証人 = 原則として2人(借入予定総額が120万円以内の場合は1人)

問 社会福祉協議会事務局

☎955-5601 ☎952-2597

労働力調査にご協力を

就業、不就業の状態を明らかにして、経済政策や雇用対策などの基礎資料を得るために実施します。調査員が伺いましたら、ご協力をお願いします。

▶対象 = 全国の世帯から無作為に抽出された4万世帯 ▶調査期間 = 毎月末を期日として4カ月間

問 京都府統計課人口労働係

☎414-4490 ☎414-4482

ピアカウンセラー なんでもそうだんかい

ピアとは仲間のこと。障害を持った仲間(ピア)同士、日ごろ悩んでいることなどなんでも気軽に話ませんか。相談を希望する人は当日お越しください。

▶とき = 8月10日(土)、午後1時30分~4時30分 ▶ところ = 中央公民館

▶5人のピアカウンセラー(肢体障害者など)が相談にのります

問 乙訓障害者地域生活支援センターキャンパス

☎957-6999 ☎952-2597

info@nagaokakyo-shakyo.jp

あなたの写真を広報紙の表紙に

「広報ながおきょう」毎月15日号の表紙を飾る写真を募集中です。

長岡京市内の季節の風物、名所、行事などの写真に、撮影年月日と場所・コメントを添えて下記へ。

問 〒617-8501 長岡京市役所

市民情報課広報聴係

☎955-9501 ☎955-9703

ふるさとワーク

地域の歴史を学ぶ学習会です。神足村の古文書をテキストに、くずし字の解説にチャレンジしています。江戸時代の「村の記録」を一緒に読んでみませんか。

▶とき = 7月27日(土) 午後1時30分～4時 ▶ところ = 図書館3階 ▶申込方法 = 下記へ(電話可)

申込 図書館市史資料担当

☎954-3557 ㊟957-0732

おもちゃやアクセサリを作ろう 木工教室

西山に落ちている木の枝や木の実など、自然のものを素材にしてペンダント、竹とんぼ、竹笛などを作ります。

▶とき = 8月19日(月)・22日(木)・26日(日)。いずれも午前の部(10時～正午)と午後の部(1時～3時)があります
▶ところ = 長岡京市民活動サポートセンター ▶定員 = 各部とも先着18人
▶小学3年生以下は保護者同伴 ▶持ち物 = ノコギリ、キリ、カッターナイフ、はさみ、木工ボンド ▶参加費 = 200円 ▶主催は長岡京市環境の都づくり会議 ▶申込方法 = 電話で下記へ

申込 生活環境課環境政策係

☎955-9542 ㊟951-5410

地域健康福祉講座

誰もが安心して暮らせるまちづくり

共に生きる社会づくりのために私たちは何ができるか、語り合しましょう。

8月 1日(木) 「子育て支援」

8月 2日(金) 「障害者と雇用・所得・福祉の保障」

8月 7日(木) 「老後も住み慣れたところで暮らせる地域づくり」

8月28日(水) 「生活問題と福祉のまちづくり」

9月10日(火) 「地域問題解決型の福祉の創造」

▶時間 = は午前9時30分～11時30分、 は午後7時～9時 ▶ところ = 中央公民館 ▶対象 = 健康・福祉・まちづくりに興味のある人 ▶1回でも受講できます ▶定員 = いずれも先着順で30人程度 ▶講師 = 京都府立大学の教授・助教授 ▶託児 =

6カ月児から ▶申込方法 = 電話またはFAXで下記へ。FAXの場合は、住所、名前、電話番号、希望のテーマ(託児、手話通訳、要約筆記の必要な人はその旨も)を記入してください

申込 社会福祉課福祉政策係

☎955-9712 ㊟952-0001

その他の お知らせ

市や公共機関からなど

障害者ネットワーク連絡調整 チーム会議 傍聴しませんか

障害者の福祉・保健・医療施策などの総合的な調整と適切なサービス提供を進めるために、開催しています。

▶とき = 8月1日(木) 午後1時30分～3時30分(予定) ▶ところ = きりしま苑3階 ▶内容 = 情報交換 ケース報告(個人情報保護のため非公開)など ▶定員 = 約10人 ▶傍聴を希望する人は、会議開始の5分前までに来てください。希望者が多数の場合は抽せん。手話・要約筆記は予約が必要です

問 社会福祉課障害福祉係

☎955-9710 ㊟952-0001

公民館運営審議会 傍聴しませんか

▶とき = 7月24日(水)、午後2時～4時 ▶ところ = 中央公民館 ▶内容 = 平成14年度公民館事業について ▶定員 = 約5人 ▶傍聴を希望する人は、会議開始の10分前までに来てください。希望者が多数の場合は抽せん

問 中央公民館

☎951-1278 ㊟955-4774

学校特別教室など開放 8月分申請受付

▶とき = 7月25日(木)、午前9時～正午(先着順) ▶ところ = 生涯学習課 ▶開放日時 = 月・水・金曜日は午後7時～9時、土曜日は午後1時30分～3時30分・4時～6時・7時～9時。学校が行事などで使用する日を除く ▶使用料 = 1教室2時間以内で200円 ▶申請には、事前の団体登録が必要です

問 生涯学習課生涯学習係

☎955-9534 ㊟951-8400

西山公園体育館 トレーニング室利用講習会

トレーニング室(1回300円)を利用するための講習会です。

▶とき = 7月27日(土) 午後6時30分～8時30分 ▶ところ = 西山公園体育館 ▶対象 = 18歳以上の人 ▶定員 = 先着順で60人 ▶内容 = 講義と実技 ▶持ち物など = 筆記用具と運動のできる服装、体育館シューズ ▶申込方法 = 受講料1,300円と顔写真(3cm×2.5cm)を持って西山公園体育館へ。7月15日(月)午前9時受付開始。キャンセルされても受講料は返金しません

●7月のトレーニング室を利用できない日…休館日(毎週火曜日)、27日(土) 午後6時～9時、31日(水) 午後6時～9時

問 西山公園体育館

☎953-1161 ㊟953-1163

体育館・テニスコート 9月使用分抽せん会

【西山公園体育館】

【スポーツセンター体育館】

▶とき = 8月1日(木)、市内団体は午前9時、市外団体は午前11時30分

▶ところ = 西山公園体育館

【スポーツセンターテニスコート】

【長岡公園テニスコート】

▶とき = 8月1日(木)、市内団体は午前9時、市外団体は午前11時

▶ところ = スポーツセンター

【スポーツセンターグラウンド】

▶とき = 8月1日(木)、午後0時15分

▶ところ = スポーツセンター

●抽せん後、空きがあれば翌日から使用の前日まで先着順に受け付けます。

●施設の利用には、事前の団体登録が必要です。登録できるのは、成人を含み10人以上で構成するクラブ。西山公園体育館で随時受け付けています。

問 西山公園体育館

☎953-1161 ㊟953-1163

スポーツセンター

☎951-3363 ㊟951-3666

子ども情報センターからのお知らせ

情報誌「げんきっず」2002年夏号3ページ、「1歳半からの人形劇」の連絡先は、正しくは次のとおりでした。おわびして訂正します。

*NPOおとくにパオ ☎955-4366

情報 BOX

2002(平成14)・7・15号

市が主催するもののほか、他の団体の情報も掲載しています。詳しいことは、それぞれの連絡先にお問い合わせください。

このコーナーは 左から右にお読みください。

募 集

作品・人材募集など

保育所臨時職員募集

▶対象 = 看護師資格を持つ人 ▶定員 = 2人 ▶内容 = 保育所での乳幼児の健康管理 ▶採用期間 = 平成14年7月～平成15年3月 ▶勤務時間 = 月曜日～金曜日、午前9時～午後1時 ▶賃金 = 時給1,080円 ▶申込方法 = ハンコと写真(5cm×4.5cm)を持って下記へ

申込 児童福祉課児童福祉係
☎955-9518 ㊟951-7739

自衛官など募集

▶募集種目 = 航空学生、一般曹候補学生、曹候補士、2等陸・海・空士、防衛大学校学生(推薦・一般)、防衛医科大学校学生 ▶試験日・募集資格・入隊時期・申込受付 = 種目により異なります ▶詳しくは下記へ

問 自衛隊京都地方連絡部
☎211-3471 ㊟211-3472
<http://www.meix-net.or.jp/> kyotoplo/

長岡京音頭踊りませんか 音頭保存会会員募集

長岡京音頭をはじめ、全国の民謡を楽しく踊っています。

▶とき = 7月22日(月)、午後1時30分～3時 ▶ところ = 産業文化会館

問 長岡京音頭保存会事務局
(商工観光課内)
☎955-9515 ㊟951-5410

京都府統計グラフ コンクール作品募集

▶対象 = 府内在住・在勤・在学の小学生以上の人 ▶内容 = 手書き統計グラフの部。パソコン統計グラフの部。課題は、小学4年生以下の児童は自分で観察した結果をグラフにしたもの、小学5年生以上は自由。用紙規格はB2判(72.8cm×51.5cm) ▶添付書類 = 自分の観察に基づいた場合は観察記録を添付、外部資料による場合は統計表などを添付し作品表面の適当な場所に取材資料の出所と時点を明記してください ▶作品裏面記載事項 = 児童・生徒・学生は学校名・学年・名前(ふりがな)・性別を、一般の人は住所・名前(ふりがな)・年齢・職業・性別を記載。パソコン統計グラフの部は、使用した機種・ソフト・プリンター名も記載 ▶応募方法 = 9月5日(木)までに市役所総務課総務係へ

●入賞作品の発表については10月中旬に本人または学校に通知します。
問 京都府統計協会(京都府統計課内)
☎414-4487 ㊟414-4482

イベント

催し物・行事など

市制30周年・社会福祉協議会法人30周年記念 第30回長岡京市社会福祉大会

▶とき = 7月19日(金)、午後1時30分から ▶ところ = 中央公民館市民ホール ▶内容 = 第1部: 福祉活動功労者の表彰式 第2部: 記念講演「障害のある人の社会参加～わたしは車椅子の私が好き～」講師は、障害を持つ人たちの自立を支援する「CILKにたち援助為センター」代表の安積遊歩さん ▶手話通訳・要約筆記あり

問 社会福祉課地域福祉・労政係
☎955-9516 ㊟952-0001
長岡京市社会福祉協議会
☎955-5601 ㊟952-2597

親子で元気にエアロビクス

▶とき = 8月21日(水)・28日(水)、午前10時～11時 ▶ところ = 地域子育て支援センター"エンゼル" ▶対象 = 2歳以上の子どもとその保護者 ▶定員 = 抽せんで各25組 ▶申込方法 = 7月31日(水)必着で、郵便番号・住所・保護者の名前・電話番号・参加する子どもの名前(ふりがな)と生年月日・参加したい日(どちらでもよい場合はその旨)を書いて、往復ハガキで下記へ。返信ハガキにも宛先を記入してください

申込 〒617-0826開田三丁目3-2
開田保育所内
地域子育て支援センター"エンゼル"
☎953-7711 ㊟954-1177

長岡京市長杯争奪卓球大会

▶とき = 8月11日(日)、午前9時15分開会 ▶ところ = 西山公園体育館 ▶参加資格 = 市内在住・在勤・在学の人 ▶種目 = 団体戦(4～6人で編成)と個人戦(男女別シングルス) ▶参加費 = 団体3,000円、個人700円(会員600円) ▶申込方法 = 7月28日(日)、午後6時30分から長九小体育館で

問 長岡京市卓球協会の田中克則
☎954-7300

学 習

講座・教室・講演会など

文化財講演会

古墳から寺院へ 歴史のながれと乙訓

6世紀から7世紀にかけての歴史の動きを軸に、乙訓での古墳文化の終焉と寺院の出現について解説します。

▶とき = 8月3日(土)、午前10時～11時40分 ▶ところ = 中央公民館 ▶講師 = 長岡京市埋蔵文化財センター調査係長の小田桐淳

問 (財)長岡京市埋蔵文化財センター
☎955-3622 ㊟951-0427

市制30周年記念企画

写想 あの日のあの時

三菱通りの帰宅風景



昭和42（1967）年の三菱通り。馬場見場走りあたりから東をのぞむ

夏の日の夕照を感じる写真です。勤務を終えた人たちが家路に向かいます。三菱電機前です。立地と交通の便に恵まれた市の東部には、幾多の企業の工場が進出してきました。高度経済成長の後期にあたる35、36年ごろからです。いまより物は確実に貧しかったのに、人々の表情は希望と勇気と夢で美しく躍動しています。



昭和42年は…
東京都知事に美濃部亮吉さんが、
吉永小百合さんファンを「サクリスト」と、
タキイ種苗が長岡の2農場を滋賀県に移転。

いたぶらざがり

山本 奈伽菜ちゃん(4歳3カ月)

山本俊則・宏子さんご夫妻の二女（開田二丁目）

<両親から一言>
いつもにこにこ顔のなかなかちゃん。家の中や幼稚園ではずっとしゃべりっぱなしのおしゃべりさんです。でも慣れない場所や人前に出ると恥ずかしがって無口になってしまいます。照れないでね。いつまでもかわいらしいなかなかちゃんできてね。



掲載を希望する人は、市民情報課広報広聴係へ。