

広報

ながおかきょう



主な内容

情報ワイド P 2 ~ 11
 新しい図書館システム / コスモスまつり
 環境美化の推進に関する条例 制定へ
 まちかどトーク / 幼稚園早期入園特区 認定される
 がん検診・インフルエンザ予防接種 / シリーズごみ減量

こども記者通信 P 12 ~ 13
 長岡第四小学校 / 長岡第九小学校

あなたのコーナー P 14 ~ 15

保健・憩い・スポーツ・図書館 P 16 ~ 17

情報BOX P 18 ~ 23
《23ページから始まります》

長岡京歴史散歩 P 24

スポーツの秋

秋は過ごしやすく、何をするにもいい季節。スポーツの秋、と言われる所以もそんなところにあるのでしょうか。今年も各小学校を会場に、市民大運動会が開かれます。来る人を迎えるのは、校区ごとに工夫が凝らされたプログラムです。額に汗して懸命に頑張る姿に、観覧席の声援が後押しします。普段あまり顔を合わせることのない人たちと交流を深めるにも、絶好の機会です。競技に出る人は、くれぐれも準備運動を忘れずに。
(昨年10月13日、長岡第七小学校で。22ページに関連記事を掲載しています)

パソコン 携帯電話で 本の検索や貸し出し予約

10月1日、新しい図書館システムが動き出します

インターネットや地域イントラネットの情報端末を利用して、図書館の蔵書検索や本の貸し出し予約ができる新しいシステムが、10月1日から稼働します。読書の秋、図書館の利用がますます便利になりました。



インターネットで貸し出し予約
探したい本を素早く検索▶

どんなことができるの

インターネットに接続されたパソコンや携帯電話などから、図書館の蔵書を検索したり予約したりすることができます。貸し出し状況や、予約した本が取り置きされているかなどの状況も確認できます。新しく入った本の情報や図書館の行事案内、利用案内などの情報も見ることができます。

インターネットで圖書の予約などをするには

最初に、次のような手続きが必要です。

まずは図書館で利用者登録をしてください。「貸出券」の番号があなたの利用者コードになります。既に貸出券をお持ちの人は、その必要はありません。

図書館のホームページを開き、登録画面から、利用者コードやパスワード、電子メールアドレスなどを登録してください。アドレスは次のとおりです。

パソコン <http://www.lib.city.nagaokakyo.kyoto.jp/toshho>
携帯電話 <http://www.lib.city.nagaokakyo.kyoto.jp/toshho/>

*市のホームページの情報メニュー「教育・学習・スポーツ」「図書館」でも、開くことができます。

*公共施設などに設置している市のキオスク端末（一般情報端末）からでも利用できます。

*窓口や電話でも予約することができます。インターネットも含め一人10冊まで予約でき、貸し出し可能になれば、電子メールや電話でお知らせします。

問 図書館 ☎ 951・4646 ㊟ 957・0732

ホームページから、利用者コードやパスワード、メールアドレスなどを登録

図書館の利用者になる

登録完了▶



貸出券の8桁の番号が、あなたの利用者コードです。必要項目を入力し、「登録」ボタンをクリックします。



画面上部の「パスワードを登録」ボタンをクリックし、パスワード登録画面に進みます。



図書館ホームページの左側のメニューから「パスワード・メールアドレス変更・登録」をクリックします。



まずは図書館窓口で利用者登録をしてください。この貸出券を持っている人は、既に登録されています。

パスワードや電子メールアドレスなどの登録方法

【図書館からのお知らせ】参考図書コーナーの閲覧席の利用が、10月2日から申し込み制になります。1階カウンターでお申し込みください。

コスモス祭

段々畑に広がるコスモスの花園と、
山間のさわやかな風があなたを迎えます。
自然とのふれあいを楽しみながら
秋の一日を過ごしませんか。

10月17日(金)・18日(土) 午前10時～午後3時

柳谷観音第2駐車場奥 コスモス園

《雨天中止》

コスモスの摘み取り

ミニ朝市

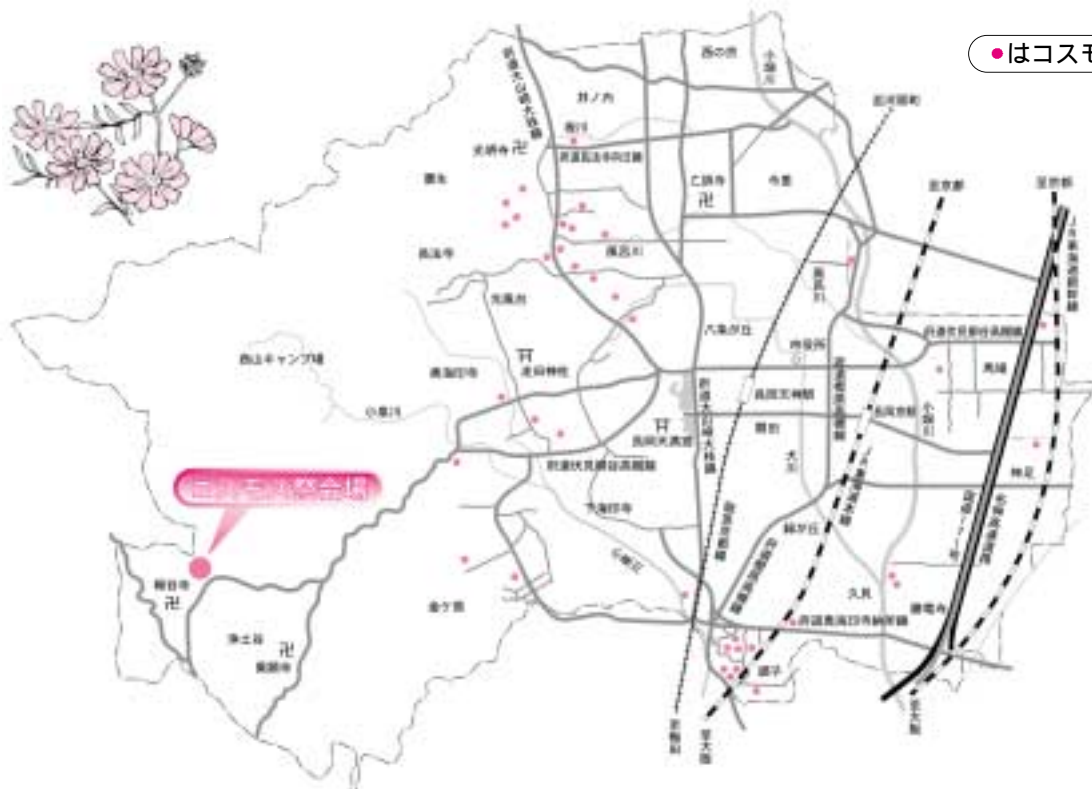
いとこ汁(ナスと小豆の入ったみそ汁)



問 農政課農業振興係 ☎955-9514 ☎951-5410

コスモスマップ

市役所や中央公民館、西山公園体育館、観光案内所、JAなどで配布しています。



市内には、コスモスを栽培している畑がたくさんあります。
身近なところにも「小さな秋」がいっぱいです。
* 花の持ち帰りや農道へのマイカー進入は遠慮ください。
* 今夏の異常気象で、発芽・発育の不十分な畑もあります。

ど びりすぽ?? まちの美化



ポイ捨て、フン害、散乱物のないまちにするために

「長岡京市環境美化の推進に関する条例」をつくります

ごみのポイ捨てや犬、猫のフン、散乱する広告物などでまちが汚れています。元来、それはマナーやモラルの問題です。でも、心ない行為が後を絶ちません。そのことにより困っている人も数多くいます。まちの美観を取り戻し、保っていくにはどうしたらいいのでしょうか。市では、環境美化を進めるための条例を制定することを検討しています。市民、事業者、市、それぞれの果たすべき責任とは？ともに考えてみませんか。

10月1日から施行します

長岡京市企業立地促進条例

企業誘致と市民の新規雇用を促すことが目的です。長岡京市内に進出を予定している企業や、市内で移転、新設、増設を計画中の企業で、条例の要件を満たす場合には助成金を支出します。



対象となるケース

市内に事業所を持たない企業が、市内に事業所を設置する場合

市内に事業所を設置している企業が、新たに事業所を設置する場合

市内に事業所を設置している企業が、その事業所を縮小または閉鎖して、新たに事業所を設置する場合

市内に事業所を設置している企業が、その規模を拡大する場合

「長岡京市企業立地審査会」で審査し、条件を満たしていると認めるときに、助成対象事業所として指定します。

対象となる地域

都市計画法に規定する工業地域または工業専用地域と、市長が必要と認める地域

対象となる企業の要件

先端産業のうち情報関連産業または自然科学研究所の本社や工場などと、製造業の本社：取得または賃借した用地などの面積が5000平方メートル以上か投下固定資産額が5000万円以上で、地元新規雇用者が1人以上いること

先端産業の製造業の工場などと、その他の製造業、物流業の本社や工場など：取得または賃借した用地などの面積が500平方メートル以上であり、投下固定資産額が1億円以上または地元新規雇用者が1人以上いること

そのために

条例は、下記のようなことを柱に定める予定です。一人ひとりがどのように行動すべきなのか、どういったルールや具体的規定が必要なのか、あなたの考える“そのために”を教えてください。

市(市長)の責務

美化意識を高めるためのPRに努める。
まちの美化や良好な生活環境を保つために必要な施策の実施に努める。

喫煙者の責務

道路など公共の場所で、歩行中(自転車乗車中)喫煙しないように努める。



ペットの飼い主の責務

ペットを終生にわたって正しく飼う義務がある。
フン害の防止のために必要な飼い方や行動をする。



ポイ捨ての禁止

公共の場所に、みだりにごみを捨てたり、置き去ったりしてはならない。



「環境美化の推進に関する条例(仮称)」
盛り込むべき具体的事項について
あなたのご意見をお聞かせください

意見募集の期間 10月1日(水)~24日(金)
意見の送付方法 名前、住所、年齢(何歳代かでも可)、性別を添えて、持参または郵便、FAX、電子メールで環境政策推進課へ

*口頭、電話による意見は受け付けませんので、あらかじめご了承ください。

問 〒617-8501 長岡京市役所
環境政策推進課 環境保全係
☎955-9685 ☎951-5410
✉kankyouseisaku@city.nagaokakyo.kyoto.jp

チラシなどの散乱の禁止

公共の場所でチラシやパンフレットなどを配布している者は、配布物が散乱した場合に回収・清掃をする。



回収容器の設置

飲料や食料の自動販売機を設置する者は、空きビンや空き缶を回収するための容器を設置する。



勧告や命令、氏名の公表

市(市長)は、条例の規定に違反した者に対して、必要な措置を講ずるよう勧告、命令をすることができる。
勧告、命令に従わない場合は、その者の氏名などを公表することができる。

適用期間など
条例の適用期間は、平成15年10月1日()20年3月31日です。その間に助成対象企業として指定を受け、指定された年度から4年度間のうちに操業を開始することが必要です。平成15年9月30日までに操業を開始した企業については対象外です。

助成金の内容
次の種類の助成金があり、重複して助成を受けることができます。

【事業所初期整備助成金】埋蔵文化財発掘調査費の2分の1を助成。限度額は1000万円

【事業所設置助成金】業種ごとに次のように助成。
先端産業：用地費を除く投下固定資産額の10分の1。限度額は3000万円
その他の製造業、物流業：用地費を除く投下固定資産額の10分の1。限度額は1000万円

【操業支援助成金】土地にかかる部分を除く固定資産税相当額に対して、1年目は100分の75、2年目は100分の50、3年目は100分の25を乗じた額を助成。限度額は3年間の合計で5000万円

【地元雇用促進助成金】長岡京市に住所を有する人を新たに雇用し、雇用保険の被保険者となつた人が1年間継続して雇用された場合に対象となります。一人当たり30万円を、1回に限り助成。限度額は3000万円(操業開始の年度から4年度間に新たに雇用された人数の増加分が対象)

*このうち「事業所設置助成金」と「地元雇用促進助成金」は、京都府の「京都産業立地戦略21特別対策事業補助金」の交付を受けた企業については対象になりません。

問 商工観光課 商工政策担当
☎955・9515 ☎955・5410

市長と語る

まちかどトーク



市民のみなさんと市長が、まちづくりへの熱い思いを伝えあいました。



寄せられた、たくさんの「思い」

～第5回 まちかどトーク～

とき 10月18日(土) 午後7時30分～9時
 ところ 長岡第五小学校
 テーマ 自然と共生する循環型のまちづくり

- 緑豊かな環境
 西山の自然とみどりを大切にしたい住みよい社会を実現するには

- 第2外環状道路整備
 景観と住環境保全との両立は

*会場には駐車場がありません。徒歩、自転車やバイク、公共交通機関を利用するなどによりお越しください。

*「まちかどトーク」は、各小学校区を順番に回って開催しています。



6月から始めた「まちかどトーク」。8月までの3回の開催で、延べ150人を超える市民のみなさんの参加がありました。参加した人たちはそれぞれに、市に対するたくさんの熱い思いを伝えました。

今回は、第1回、第2回のまちかどトークで出された市民のみなさんの思いを抜粋し、その場で、答えることができなかったことも含めて紹介します。

「第1回」6月28日・神足小学校

西口再開発事業に伴うシンボルロード設置事業にあわせて、容積率や建ぺい率、市街化区域、市街化調整区域の線引きの見直しをしては。

建ぺい率・容積率などの土地利用計画は、道路整備の進み具合と、景観や街並みなどの視点も含めて見直す予定です。また、みなさんがゆとりをもって暮らせるように、市街化区域内の農地や空き地の活用、中心部の土地の有効利用などにより、新たな人口の受け皿作りに努めます。



早朝時などには、救急車のサイレンの音量調整ができません。

出動時は、緊急性や事故防止のため、政令によりサイレンを鳴らし赤色警光灯を点灯することになっています。また、音の大きさは保安基準によって定められているのでご理解下さい。



西国街道の電柱（市内道路を含む）を地中化することはできないか。

西国街道の電柱については、石畳舗装整備の時に地中化することを考えましたが、地中占有物が集中していたりして実現ができませんでした。その他の道路については、地中化の方向で考える予定です。



安全な水に対しての情報を提供してほしい。

現在、市のホームページや、水道局が発行する水だよりなどで情報を提供しています。今後は、稼動している井戸の原水と、2つの浄水場の混合原水、浄水の水質検査結果を公表する予定です。



個人所有の名木、古木を選定して保存に努めてほしい。

現在は「保存樹木等を保存するための助成要綱」を定め、16本を指定して保存に努めています。今後も、所有者のみなさんと一緒に保存の努力をしていきます。



JR長岡京駅周辺に、東西に通過できる道路を考えてほしい。

市街地などの道路整備は、車両の流入を抑え「人」優先の道づくりを目指しています。そのため、JR長岡京駅を東西に車両が通過する道路の計画は考えていません。



神足小学校前の陸橋撤去後、児童用の代案を考えてほしい。

児童の安全を最優先し、交通バリアフリー化事業とあわせて歩道の拡幅整備、横断歩道や信号機の設置による対応を考えています。

「第2回」7月19日・長法寺小学校



長法寺小学校のグラウンドは、職員室から死角になっているので、スパー防犯灯などの設置ができないか。

防犯灯設備をつけることは効果があると考えます。緊急時の対応を警察にお願いすることができるのか、また、どれくらいの費用がかかるのかなどを調査していきたいと考えています。



「じゃぶじゃぶ池」の安全対策はどのようなになっているか。

池に入る部分は、転倒事故防止のため、すべり止めをしています。また、池の水質基準は特に設定されていませんが、子どもが誤って飲んでしまうことも考えられるので、1日5力所で4回の残留塩素のチェックを行い、第1、第3金曜日には池の清掃を行っています。



「西山公園構想」から年月が経過している中で、環境の視点を重視した構想に見直すべきでは。

基本構想は、昭和57年に策定したもので、それから20年以上経過しています。今後は、自然の地形や現状を生かすなど、緑や自然環境を守れるように計画の見直しを考える予定です。



公共施設地に観光施設などの市内案内板を設置できないか。

名神高速道路の山崎インターチェンジの開通によって、多くの観光客が訪れることが予想されます。現在設置している案内板の実態を把握し、歩行者や車を運転する人にわかりやすい、観光地にふさわしい案内板の設置を考えます。



長法寺小学校通学路（主に府道大山崎大枝線）の歩道が狭すぎるので改善してほしい。特に、信号交差点付近の道路の拡幅改修が急務である。

現在、自治会や育友会からの要望に基づいて、この道路を管理している京都市に要望しています。すでに、要望した内容の一部は改善されていますが、引き続き協議をしながら要望していきます。



長法寺小学校の改修や建てかえ計画についてどのように進められているのか。

長法寺小学校の校舎については、耐震調査の結果、最新の耐震基準を満たしていないということがわかりました。耐震化の工事を行うためには、給食室の老朽化対策や、敷地面積をどのように有効利用するかなどもあわせて考える必要があります。これらのことを含めて、基本設計をしていく予定です。



児童保育（留守家庭児童会）の民間委託は、不安定がある。

学校5日制が実施されたことで、土曜日の朝から開設してほしいという要望があります。保育内容の充実ということからも、市の内部で課題検討委員会を設けて、どのようにすれば内容が充実できるかを考えているところです。

ここに載せることができなかった様々な思いは、市のホームページで紹介しています。次の公共施設でも閲覧することができます。

- 市役所市民情報コーナー
- 地域福祉センターきりしま苑
- 埋蔵文化財調査センター
- 中央公民館
- 図書館
- 西山公園体育館
- 老人福祉センター

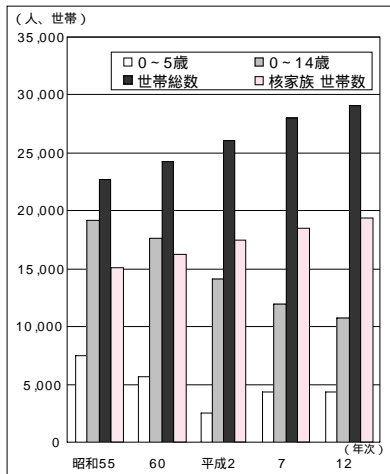
問 情報管理課 情報公開・相談係
 ☎955-9501 ☎955-9703
 ✉jouhou@city.nagaokakyo.kyoto.jp

「長岡京市幼稚園早期入園特区」認定を受ける

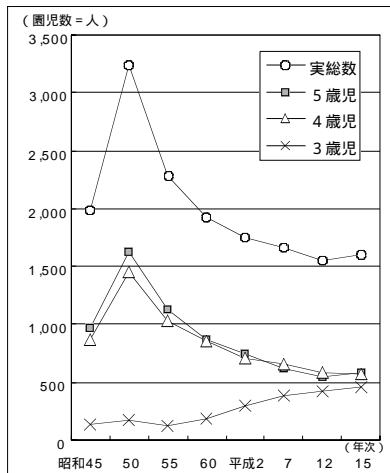


満2歳になった翌年度当初から幼稚園入園が可能に

少子化や核家族化の進行、共働き世帯の拡大は、子どもや、親の日常生活を大きく変えてきています。兄弟姉妹がない、近所に遊ぶ仲間が少ないなどの状況が増えています。昔と比べて家庭や地域で、他の子どもたちと日常的に関わる機会が減ると、幼児期の社会性が育ちにくいとも言われています。また、子育ての悩みや育児への不安を抱える親の声も聞かれます。親は、子どもの健やかな成長を願い、これが生活の励みになります。多様化する生活スタイルの中で、今回の幼稚園早期入園特区の認定により、幼児を持つ親の子育て環境に、新たな選択肢が加わりました。



幼児・幼少人口、世帯数の状況



幼稚園入園児数の状況 (5 幼稚園)

特区申請のねらい

市内には5つの私立幼稚園があり、それぞれが工夫した教育カリキュラムによって幼児教育が行われています。

園児総数は、ピークであった昭和50年の約3200人から1600人に半減し、少子化が進んでいます。しかし3歳児の入園数は3倍に伸び、入園年齢の低年齢化を示しています(左のグラフ参照)。背景には、核家族化、女性の社会進出や共働き世帯の増加などにより、早い時期から幼稚園教育を希望する保護者の思いが現れているようです。

子育てを支援する環境の充実を目指して今年7月、3つの幼稚園の要請も受け、市は国にこの特区計画の

認定申請を行いました。8月29日には認定を受け事業の推進を図ることになりました。

特区の認定を受けたこと

法律では、幼稚園は満3歳に達しないと入園できません

が、市内にある5つの幼稚園は、満2歳になった翌年度当初から園児の受け入れができる特例が認められました。このうち3つの幼稚園では、この制度により満2歳児を受け入れる予定で、それに向けて準備が進められています。入園の詳しい内容については、各幼稚園へお尋ねください。

満2歳児の幼稚園教育は

満2歳児といえば、まだ親の育児が中心です。幼稚園では、家庭との密接な連携を取りながら、おおむね次のような観点から幼児教育が行われます。

生活習慣の基本を身につけるように支援する
親から離れて友人とかかわりあえるように支援する
ものを観察したり、考える習慣、集中力をつけるように支援する
自分の存在、他人の存在がわかり、思いやりの心がめばえるように支援する...など。

一方、幼稚園の中には、満2歳児の入園は、子どもが親の愛を実感する機会や、子育てによる親の喜びを減らすのでは、という考えから、受け入れを見合わせているところもあります。

満2歳児を受け入れる幼稚園

あかね幼稚園

カトリック幼稚園

めぐみ幼稚園

受け入れを見合わせる幼稚園

一里塚幼稚園

むらさき幼稚園



小泉首相から認定書を受ける小田市長

国が、構造改革特区のアイデアを募集

構造改革特区によるアイデアの提案は、市町村だけではなく、民間事業所や個人でもすることができます。

募集期間 平成15年11月1日～30日(第4次募集予定)

提出先 内閣官房構造改革特区推進室内第4次募集担当(郵送又は持参)
〒105-0001 東京都港区虎ノ門1-23-7第23森ビル ☎03-5521-6634

* NPO、民間団体、民間事業所において、規制緩和を受けて実施したい事業プランなどがあれば、長岡京市政策推進課へ

☎ 政策推進課 政策企画担当 ☎ 955-9502 ☎ 955-5410



特区(構造改革特区)とは

地域の経済を活性化するため、市町村や民間団体・個人からの提案をもとにして、国が、今ある法律の規制を緩めて特例を認める、特別の区域です。

詳しくは、特区推進本部へ

<http://www.kantei.go.jp/jp/singi/kouzou2/index.html>

すすんで受けましょう

胃がん検診

乳がん検診



対象

胃がん 40歳以上の市民

乳がん 30歳以上の女性市民

●妊娠中の人は受けられません。

とき・ところ

胃がん 11月13日(木)・14日(金)・

17日(月) 午前9時～正午、市役所で

11月18日(火)・19日(水)・20日(木)

午前9時～正午、保健センターで

乳がん 12月2日(火)～4日(木)、

午後1時30分～3時30分、保健

センターで

内容

胃がん 胃部レントゲン間接撮影

乳がん 医師による視触診

超音波断層撮影(問診の結果

必要な人のみ)

自己負担金

胃がん 400円

乳がん 200円(超音波断層撮

影者は別途1000円)

申込方法

住所 名前 生年月日 電話

番号 希望する検診名 検診希

望日(第1希望・第2希望)を書い

て10月21日(火)までに健康推進へ

●11月初めに郵送で検診日時をお

知らせします。日時は希望に添え

ない場合があります。

検診について

対象年齢は平成16年3月末日

現在です。

自己負担金は、受診時にお支

払いください。

●自己負担金免除制度及び委託

医療機関名など詳しくは、本紙

9月1日号をご覧ください。

申込先 〒617・8501

長岡京市役所 健康推進課

65歳以上の インフルエンザ 予防接種



対象

65歳以上の市民

60～65歳で身体障害者手帳内部

疾患1級相当の市民

実施期間・ところ

10月20日(月)～12月31日(水)、委託医

療機関で

持ちもの

住所・氏名・生年月日を確認で

きるもの(健康保険証、介護保険

証など)

自己負担金

1000円

申込方法

直接委託医療機関に予

約してください

●予防票は医療機関で交付します。

●接種は実施期間内1回です。
●乙訓委託医療機関(長岡京市・向日市・大山崎町)以外で接種を

平成15年度 インフルエンザ予防接種委託医療機関一覧

長岡京市

アサワ医院	☎ 953-1990
足立医院	☎ 954-7979
安藤小児科	☎ 955-0878
猪谷内科医院	☎ 954-5510
稲田内科医院	☎ 959-1820
伊与田医院	☎ 956-5891
上田内科医院	☎ 951-3497
馬本医院	☎ 953-8717
遠藤小児科医院	☎ 951-1324
大林医院	☎ 954-3825
岡村医院	☎ 957-1715
小原内科・消化器科診療所	☎ 959-0700
片岡診療所	☎ 953-8338
金原医院	☎ 955-0208
亀井医院	☎ 951-2232
神部医院	☎ 951-0749
神部整形外科	☎ 958-0270
くぼた医院	☎ 951-8880
近藤産婦人科医院	☎ 953-2000
済生会京都府病院	☎ 955-0111
さいのうち医院	☎ 955-6850

新河端病院	☎ 954-3136
菅田医院	☎ 954-5720
鈴木医院	☎ 951-1508
すずき内科クリニック	☎ 959-1150
竹の里診療所	☎ 953-4811
長岡河上病院	☎ 954-2175
長岡京病院	☎ 955-1151
長岡病院	☎ 951-9201
七岡内科医院	☎ 954-2070
西田医院	☎ 953-3993
野々下医院	☎ 954-5400
畠中診療所	☎ 952-2330
檜垣医院	☎ 951-2935
ほう整形外科医院	☎ 955-0202
ほう内科医院	☎ 953-3580
北條クリニック	☎ 959-3131
堀口医院	☎ 953-8627
村西医院	☎ 955-4723
森小児科医院	☎ 954-9511
森本医院	☎ 956-3000
山下内科医院	☎ 955-5666

希望する人は、12月26日(火)までに健康推進課へお越しください。
★次の人は、自己負担金が無料に
生活保護法被保護世帯 市民
税非課税世帯。
受診時に 人は受給者証 の人は「自己負担金無料取扱いカード」を提示してください。提示がない場合は有料となります。

*「自己負担金無料取扱いカード」の交付を受けるには
事前にハンコを持って健康推進課へ申請してください。交付まで約1週間かかります。
健康推進課保健活動担当
☎ 955・9705
☎ 955・2054

*向日市・大山崎町・京都市西京区にも委託医療機関があります。詳しくは健康推進課へ



シリーズ びびりごみ減量

このような流れで、再生利用されます

家庭などで出たごみは、どんな流れで処理されていくのでしょうか。

長岡京市内のごみは、まず乙訓環境衛生組合クリーンプラザおとくに(に集められ、種類別に「ごみ処理施設」「リサイクルプラザ」「プラザラザ」の各施設で処理されます。それぞれの施設の役割と、ごみを出すときの注意などを考えてみましょう。

【ごみ処理施設】 焼却 埋立

可燃ごみを焼却しています。焼却灰は、勝竜寺埋立地の埋め立てに最終処理されています。

* 埋め立てる所が少なくなっています。
* ごみの減量にこころがけてください。

* 可燃ごみの中に不燃物などを混入しないでください。焼却炉が故障する原因にもなります。

【リサイクルプラザ】 選別 再生

粗大ごみや資源ごみを選別し、再生資源化を行っています。自転車・木製家具再生工房、ガラス工房などの施設もあります。

* バッテリーや消火器などを混入しないでください。

* ペットボトルはキャップを取りラ

ベルをはがし、軽く洗い、つぶしてから出してください。
* カンやビンなどは中身を取り除いてから出してください。

【プラプラザ】 選別 再生

分別収集された「その他プラスチック類(容器包装物)」を選別し、再生資源化を行っています。

* その他プラスチックの中に、粗大ごみやプラスチック製品(対象外)を混入しないように、対象物かどうかを確認して出してください。



▷ 出せないごみが混ざっています

問 環境業務課 業務第2係

☎ 9555・9530
☎ 9555・9955

ごみの選別や処理などには大切な税金が使われています。一人ひとりがきちんと分別し、ごみを減らすことが大切です。

家庭で出たごみは、このようなしくみで処理・リサイクルされます

家庭などで出たごみ	乙訓環境衛生組合で処理	業者へ	再生
● 可燃ごみ	焼却処理	燃やして灰にします	勝竜寺埋立地へ。一部大阪湾へ
● 粗大ごみ	破碎 選別処理	細かく碎き、鉄、アルミ、可燃、不燃に分けます	鉄は製鉄原料に、アルミはアルミ製品に。可燃物は焼却処理、不燃物は埋め立てに
● その他不燃物	破碎 選別処理		
● アルミカン	選別 圧縮処理	異物を取り除き、つぶして固まりにします	アルミカンに
● スチールカン	選別 圧縮処理		製鉄原料に
● スプレー缶・ガスボンベ	選別 破碎処理	異物を取り除き、細かく碎きます	製鉄原料に
● ペットボトル	選別 圧縮処理	異物を取り除き、くくって固まりにします	繊維原料などに
● その他プラスチック	選別 圧縮処理		プラスチック原料などに
● ビン(無色・茶色・他の色)	選別処理	異物を取り除きます	無色・茶色はビン原料に 他の色は建設資材に
● 筒型乾電池	選別処理	異物を取り除きます	亜鉛・マンガン・水銀・製鉄原料に
● 蛍光灯	破碎処理	細かく碎きます	水銀・建築資材に

通信

夢！体験！発見！



さあ、出発！

みんなでクイズラリー！

長四小

6月27日に、児童会行事の「クイズ長四ネア」がありました。1年生と6年生、2年生と4年生、3年生と5年生がペアになって、花山公園と竹の台公園に行き、クイズにチャレンジするという行事です。

さあ、いよいよスタートです。しっかり手をつないで連れていかなくちゃ。まずは、公園へ行く途中でジャンケンです。それをクリアしてから竹の台公園でク



この問題、とけるかな

ぶしてもら
つてる人
や、手をひ
つばつてあ
げたりし
て、連れて
いくのにと
ても苦労し
ました。花
山公園でも
クイズを解
いて帰りま
した。歩い
ているとき
には、低学
年のペース

イズです。例えば低学年のクイズの一つ、「鬼がにぎっているのは何ですか」というのがありました。みなさんはわかりますか？答えは「おにぎり」です。とけた班は、とても大喜びしていました。そして、学校にもどつてまたクイズです。低学年の一生けん命がんばっている顔はとつてもかわいかったです。

最後の公園は花山公園です。歩くのにつかれておん



もう少しでゴールだよ

に合わせたり、飛び出さないように手をつないであげることにつきました。

学校に着くと、お茶をこくごく飲んでからみんなでいっしょにジャングルこおり鬼やぼっけん、ドッチボールなどをして、たっぷり遊びました。

終わった後、1年生に「この行事は楽しかった？」と聞いてみると、「またやりたい」と言ってくれました。仲良く遊べて楽しんでくれたので、苦労した分うれしかったです。

これから6年生として全校のみんなと仲良くされる行事をして、もっともつと仲の良い学校になれるようにがんばりたいと思います。

長岡第四小学校
(藤居美幸・矢部希実
まつこのぞみ
松本望)

くらしの中の人権

子どもは社会を映す鏡

子どもへの体罰は昔から存在していた。しかし、それもしつけの範囲とされる中、家族や地域の中には、虐待となるまでにはストップをかける機能があつたはずだ。それが今、社会では虐待のニュースが跡を絶たない。

親が子どもに対して過干渉になる。価値観を押しつける。わが子への評価はその親の評価に直結するという不安から、完全な子育てを目標そつとするあまり、「教育」「しつけ」という名の体罰や心理的虐待に子どもを追いやっていく現状がある。ゆがんだ親の思いが、子どもの自立時期を遅れさせる原因になったりもする。心の発達に十分できないまま、まだ思春期にある若者が結婚し、わが子を虐待するケースも見られる。

しかし、今や親だけでなく、ストレス社会の中にあつては、誰もが虐待者になつてしまつ危険性を秘めていると言えるのではないだろうか。

「子どもは社会を映す鏡」と言われる。それだけに、子どもへの虐待は、単に親と子の問題だけでなく、大きな社会構造の問題が背景にあると思う。

不況やリストラによる経済不安などが社会のひずみを大きくさせ、それは家庭に押し寄せ、最終的には社会的弱者である子どもに向けられる。地域のつながりが薄れ、核家族化などにより、子どもを取りまく社会状況が変わつてきていることが大きな原因だろうか。

親に愛され、社会全体に慈しまれ育てられた子どもは、人間を慈しむ社会をつくることができるはずである。だから、子どもたちが人間を慈しむことができるように、家庭での教育を基本にして地域・社会が連携し、環境づくりを推進していく必要があると感じる。

(長岡京市人権教育のための国連10年推進本部)



人権の花「水仙」



こども

記者

パワーと感動をくれた

〜サマーボランティア〜

長九小

毎年、夏休みにサマーボランティアがあります。5つの施設に、5、6年生の希望者がお手伝いや、交流をしています。

私はきりしま保育園に行きました。担当するのは3歳児さんでした。午前中、散歩に行き、セミヤとんぼ、木の実などを見つけてあげました。みんな喜んでくれてうれしかったです。教室に入ると、まちにまつた給



たくさんのパワーをもらいました(乙訓の里で)

乙訓の里という障害をもつ人が働いたり訓練したりする施設へ行きました。そこは、一人ひとりの個性を十分に出し、笑顔ややさしい心がいっぱいある素晴らしい所でした。営業部でパソコンを使い、私には理解できない複雑な仕事をしている女の人の出会い

食。「いただきます」と元気な声でした。食べ終わった後、お化け屋敷に行くということに決まりました。恐くて恐くてお化け屋敷になかなか入れません。おおぜいで行くと、みんな入れて、無事にゴール！私もとっても楽しかったです。あつという間にお別れのときが来ました。みんな元気に「バイバイ、また、あそぼ」と元氣にお別れをしてくれました。すごくかわいいなあと思いました。

(金子恵美)

した。どうして手が不自由なのにパソコンが勝手に動いているのだろうと思っていると、足で動かしているではありませんか。手でも私はなかなかできないのに足で自由にパソコンができるなんておどろきました。そして、手が不自由だけれど、足でやるうという気持ちに感動しました。障害をもつ人とふれ合い、言葉では説明できない貴重な体験をしました。そして、障害をもつていても明るく元氣な姿にパワーをもらいました。

(川野えり)

(折秋澄佳)

There are some things in life that are the same everywhere you go. It seems that one of those things is children. Everywhere I have been here, the kids have been the same smiling, fun-loving, and absolutely innocent human beings that I have seen everywhere else I have been in the world. They are a joy to teach, a joy to talk with, and a joy to listen to. I would have to say that my favourite child here was the little first-grade girl who helped me clear my tray after eating. Since I knew nothing about how to do it, she took me through the steps, using simple Japanese (the only kind I can understand) to take me through the motions. It puts a smile on my face every time.

Hello! みなさん こんにちは!



ジョシュア メシエル
Joshua Macielです

~私を笑顔にさせること~

どこに行っても、変わらないことが世の中にはいくつかあります。その一つが子供たちではないでしょうか。私が訪れる場所の子どもは、世界の子どもたちと同じ笑顔で、楽しそうに、とても無邪気な様子だと私は感じます。彼らに教えることが喜びであり、一緒にお話しをすること、そして彼らの話を聞く事が楽しいです。私がとても気に入った一人の女の子がいました。1年生の女の子でしたが、給食のあと片付けの時に、とても親切に接してくれました。全くどのようにしていいのかわからなかった私に(わかりやすい日本語を使って)一つひとつやり方を教えてくれたのです。その出来事は私をいつも笑顔にさせてくれます。



夏休みの工作や自由研究を展示した「小学生アイデア作品展」。多くの市民が訪れ、力作の数々に見入っていました。子どもたちには、来年の参考になったかな？ (9月6日、図書館大会議室で)

あ コーナ

みんなで作るページです。読むだけじゃつまらない。あなたの参加を待っています。

キオスク端末

以前、キオスク端末を利用しました。本当に便利だと思えます。さらに普及することを期待しています。

(長岡二丁目・匿名希望さん)
9月1日号の記事を読んで、この機械、見たことあるワと思いました。機械モノの苦手な私は、手が出ません。本当に簡単なのかしら…。(今里三丁目・匿名希望さん)

インターネットで流している情報を気軽に見ていただくようにと、公施設やスーパーマーケットなどに設置しています。タッチパネルに利用できるの簡単操作です。ぜひ、利用してみてください。(情報管理課)

不法駐輪のないきれいな町に

結婚して長岡に住むことになりましたが、駅などに自転車の不法な駐輪がないことにびっくり。これからも、きれいな長岡であって欲しいです。(長岡二丁目・清水佳代子さん)

モラルの高い市民が多いという証でしょうか。市も、さらにPRに努めていきます。(都市管理課)

係から 今回の「まちかどクイズ」のプレゼントは、11月12日(水)の午後6時30分から京都府長岡京記念文化会館で開かれる「桂米朝一門会」の観覧券です。2枚1組を、抽せん5人に差し上げます。

伝 言板

募集します

長七同好会バレ

ボール)

長二中校区の

既婚女性 毎週水曜日、午後7時〜

9時、長七小で 会費は月1000円

岡奥野小夜子(☎952・5289)

手作りの成人を祝う会実行委員会

来年1月に障害者を対象に開催する

成人を祝う会のボランティア 月1

回程度、中央公民館で 岡奥村澄子

(☎954・8780)

環遊中国(中国語学習) 毎月第

1〜3木曜日、午後1時〜2時15分、

産業文化会館で 入会金2000円、

会費は月3000円 岡鄭恵芳(☎9

54・4604)

新生柔道場長岡 毎週土・日曜

日、西山公園体育館などで 初心者

は月2000円、有段者は月1000

円 岡藤本守(☎931・1368)

小学生囲碁入門サークル 毎

週土曜日、午前9時〜正午、中央公民

館で 会費は月2000円 岡七井武

彦(☎070・5507・5890)

催しの案内

リフレッシュボランティア養成講

座 10月3日(金)〜12月、月2回全6

回(。午前10時〜11時45分、中央公民館

で ビューティレックス(スキンケア

ア編) 材料費1回10000円×6

回 岡ママズHot Station

の富岡友美(☎956・4672)

健康セミナー(料理教室) 10月4

日(土)午前9時30分〜正午、中央公民館

で 持ち物はエプロンと箸 会員

10000円、非会員15000円 申

し込み要 岡長岡京市ウインタースポ

ーツクラブの福井(☎954・5747)

中途失聴者・難聴者のための催し

《中途失聴者・難聴者の集い》 10月

25日(土)、午後1時〜3時、市役所分庁

舎3で 活用できる器機や福祉制度

の学習など《人工内耳説明会》 10

月5日(日)、午後1時30分〜4時30分、

宇治市総合福祉会館で 講演「人工

内耳と聞こえの回復」 岡長岡京市難

聴者協会の山口武彦(☎951・49

82または☎VZW03326@nifty.ne.jp)

里山再生森林ボランティア 10

月5日(日)、午前9時〜正午、西山公園

グリーンハウス集合、雨天中止 西

山公園キャンプ場上の里山の間伐 岡

長岡京市環境の都づくり会議の加藤克

己(☎951・0933)

長岡シティアンサンブル第14回オ

ーナムコンサート 10月5日(日)、午

後6時から、京都府長岡京記念文化会

館で 幻想交響曲よりほか 無料

岡矢是浩士(☎958・2332)

に関する医療や福祉 岡乙訓マインド
ネットの村上宏(☎951・2207)

なるこ踊りで健康づくり教室

10月17日(金)、午後1時30分～3時、産
業文化会館で 11月9日のガラシヤ
祭でも踊ります 岡長岡京市女性の会
の深沢佐智子(☎954・0347)

ドングリ祭り

10月18日(土)、午
前9時30分に光明寺山門集合、午後4
時、光明寺の裏山で。雨天時は19日(日)
ドングリを拾い小鉢に植えたり、工
作やクイズなど 持ち物は弁当、水
筒、汁茶碗、軍手、ポリ袋、ナイフ、
花はさみ 参加費300円(小学生
は200円) 岡ドングリ祭り実行委
員会の宮崎俊一(☎954・1429)

一里塚幼稚園バザー&フリーマー
ケット 10月18日(土)、午前9時30分
～午後1時30分、幼稚園内で。雨天決
行 岡一里塚幼稚園父母の会の萩原政
恵(☎956・5784)

天王山オリエンテーリング競技大
会 10月19日(日)、午前9時～11時に
長岡第五小学校で受付、午後3時終了
参加費500円 岡京都大学オリエ
ンテーリングクラブの植山大輔(☎0
90・6057・6681)

親子木津川エコ川下り 10月19
日(日)、午前9時30分に長岡中学校前集
合、午後3時解散。八幡市流れ橋周辺で
小学3年生以上 ポートで川の調
査 参加費800円 岡NPO法人
おとくにパオ(☎955・4366)

講演、高校生留学と子どもの自立
10月19日(日)、午後2時～3時30分、中
央公民館で 岡NPO法人高校生異文
化交流協会の佃(☎921・4159)

ひまわり共同保育所秋のフェステ
イバル 10月19日(日)、午前10時～午
後1時30分、野添公園で バザー、
模擬店、子育て相談など 岡ひまわり
共同保育所(☎952・4177)

健康的にダイエツトするコツ

10月20日(月)、午前10時～正午、産業文
化会館で 管理栄養士による話
テキスト代200円 定員50人、申
し込み要 岡京都・滋賀健康管理士会
の木村(☎080・5700・9600)

おきに元氣市 10月25日(土)、
午後1時～3時、長岡京市民活動サポ
ートセンター駐車場 福祉団体な
どのフリーマーケット 岡NPO法人
長岡京市民活動サポートセンター
(☎952・3356)

ハロウィンセール・パンプキンカ
フェ 10月25日(土)、午前10時～午後
3時、市役所駐車場で 仮装コンテ
スト、カボチャくりぬきコンテスト、
仮装パレードなど。参加者も募集中

シェフの「馳走料理」 10月31日
(金)、午後3時15分～4時30分、アンサン
ブル調子八角)で アメリカンクラ
ブサンド作り 参加費500円 岡
地域生活支援センターアンサンブル
(☎956・2543)

豊かな西山の自然を歩きませんか
10月26日(日)、午前8時40分にJR長
岡京駅東口集合(バス) 大原野 ポ
ンポン山方面へ 午前8時15分に奥海
印寺バス停集合、釈迦岳 ポンポン山
方面へ 持ち物は弁当、水筒、雨具な
ど 参加費300円 10月15日ま
でに申し込み要 岡西山ハイキング
クラブの上田(☎957・0355)

秋の公開山行 10月26日(日)、午
前6時30分に市役所前集合、大江山へ。
雨天決行 持ち物は雨具と弁当
参加費5000円 岡乙訓山の会の大
倉(☎090・5055・4638)

岡長岡中央商店街振興組合の汐崎(☎
090・4768・3835)

まちかどクイズ

正解者5人に桂米朝一門会の観覧券が当たる!



問題 10月17日・18日に開く 祭。

いとこ汁もおいしいよ(ヒント=3ページ)

応募方法 官製ハガキに クイズの答え 住所・
名前・年齢・電話番号 最近思うことや市政への
意見など、何か一言 紙面への掲載の可否(匿名、
ペンネーム希望の場合はその旨も)を書いて、下
記へ。賞品の発送をもって当選の発表とします。
締切 10月15日(水) 当日消印有効

9月1日号のクイズの答え...キオスク(端末)

【投稿募集】内容は自由。投稿方法もハガキ、FAX、
電子メール、何でもOKです。「あなたのコーナー」
と標記し、住所・名前・年齢・電話番号(匿名、ペンネ
ーム希望の場合はその旨も)を書いて下記へ。なお、
趣旨を変えない範囲で加筆・省略する場合があります。
写真やイラストも募集しています(作品はお返
ししません)。掲載分には図書券を差し上げます。

【伝言板の利用方法】掲載文の詳細については、各
問い合わせ先へ。営利活動、政治活動、宗教活動に
つながるもの、自宅や店舗などで行うものは、掲載
できません。掲載申し込みは、情報管理課の窓口へ。

【あて先】〒617-8501(住所記入不要)
長岡京市役所 情報管理課広報係
☎955-9660 ☎955-9703
電子メール jouhou@city.nagaokakyo.kyoto.jp



家庭用品
活用コーナー
環境政策推進課
☎955・9542

譲りたいもの、譲ってほしいもの
があれば、環境政策推進課へ。
譲ります

エレクトーン、学習机、子ども用
自転車、ギター、テニスラケット、
子ども用グローブ、籐イス、ベビ
ベッド、ストーブガード、スリッパ
ラック、パソコンラック、電子レン
ジ、車イス、ガスストーブ
譲ってください

ワープロ、パソコン、ベビーカー
(A型・B型)、ソファ、テーブル
スキー板、掃除機、子ども用イス、テ
レビ、パソコンプリンター、ミシン、
ハイアンドローチェア、キーボード、
ベビラック、ベビゲート、ピアノ

憩い

老人福祉センター

竹寿苑

☎954-6830 ㊟954-6830

12月分 団体利用受け付け ▷ 1日
(水、午前9時から)
第18回市長杯ゲートボール大会
 ▷ 27日(月)、午前9時30分からゲートボール場で。雨天時は28日(火)
 ▷ 満60歳以上の市民 ▷ 受け付けは9日(木)まで。電話申し込み不可
抽せん会 ▷ 16日(木)、午前10時30分から大広間で

地域福祉センター

きりしま苑

☎956-0294 ㊟956-0290

12月分 団体利用調整会議 ▷ 1日
(水、午前9時30分から)
映画鑑賞会 ▷ 3日(金)、①午前10時から「大学のお姐さん」。出演は団令子、中島そのみ、重山規子
 ②午後1時30分から「次郎長以外伝 灰神薬の三太郎」。出演は三木のり平、淡路吹雪、森繁久彌 ▷ 17日(金)、①午前10時から「てなもんや大騒動」。出演は藤田まこと、白木みのる、野川由美子
 ②午後1時30分から「大当り狸御殿」。出演は美空ひばり、雪村いずみ、白川由美 ▷ 31日(金)、①午前10時から「赤線地帯」。出演は京マチ子、若尾文子、木暮実千代
 ②午後1時30分から「王将」。出演は阪東妻三郎、水戸光子、三条美起
カラオケ大会 ▷ 10日(金)、午後1時から ▷ 対象は60歳以上の市民
医療相談〔予約制〕 ▷ 6日(月)=眼科 16日(木)=皮膚科 ▷ いずれも午後1時30分から ▷ 60歳以上の市民 ▷ 定員は先着順で各5人

スポーツ

スポーツセンター

☎951-3363 ㊟951-3666

無料開放デー ▷ 13日(祝)、午前9時～午後5時 ▷ グラウンドゴルフ、テニスなどの利用ができます
個人開放デー ▷ 25日(土)、午前9時30分～午後2時30分 ▷ 予約は利用日前日の午後6時～8時、または利用日の午前8時30分～正午にスポーツセンター(☎951-3363)へ

個人開放デーの利用料は、バドミントン1コート1時間500円(2時間800円)、卓球1台1時間500円(2時間800円)です。個人開放デー、無料開放デーとも、体育館シューズと道具類は持参ください。屋外種目は雨天時中止。

西山公園体育館

☎953-1161 ㊟953-1163

無料開放デー ▷ 13日(祝)、午前9時～午後5時 ▷ トランポリン、トレーニング室(使用承認証が必要)などの利用ができます
個人開放デー ▷ 25日(土)、午前9時30分～午後2時30分 ▷ 予約は利用日前日の午後6時～8時、または利用日の午前8時30分～正午に西山公園体育館(☎953-1161)へ
 *いずれも無料開放デーの予約はいりません。

図書館

☎951-4646
㊟957-0732

対面朗読サービス〔視覚障害者、予約制〕 ▷ 7日(火)・21日(火)・28日(火)、午前10時15分～正午 ▷ 1階録音室など
おはなしとブックトークの会〔小学生

向き〕 ▷ 11日(土)、午前11時～正午 ▷ 2階お話しコーナー
子どもの広場〔幼児～低学年向き〕
 ▷ 18日(土)、午後2時～3時 ▷ 3階大会議室
子どもの本を読む会 ▷ 23日(木)、午前10時～午後0時15分 ▷ 3階大会議室

ブックガイド

<一般書>

「動物たちの愉快的事件簿」

ユージン・リンデン / 著
 野中香方子 / 訳 紀伊国屋書店 / 刊
 知性が一番ありそうな動物はなにか尋ねると、タコを挙げる人は多分いないでしょう。でも、タコは隣の水槽にいる獲物を食べることができるし、飼育係に水を吹きかけてお腹がすいたことを知らせることもあります。この本は、動物園の飼育係や水族館の調教師など、普段動物と接している人から集めた奇妙な事件から、動物たちの姿を紹介しています。

<児童書>

「わたしの体ぜんぶだいすき」

先天性四肢障害者父母の会 / 編著
 三省堂 / 刊
 生まれつき手足に障害のある子どもたち100人の、学校や家での生活をつづりました。子どもたちは、どの子も自分の体に誇りをもって、地域のなかで楽しく堂々と生きています。そのことを、同い年の子どもたちや、すべての人に知ってもらおうとこの本が作られました。
 子どもたちからの、生きるパワーが伝わってくる本です。

保 健

乳幼児

健康推進課保健活動担当
☎955-9704 ☎955-2054

実施場所 = 保健センター

4カ月児健診 ▷28日(火) ▷対象は15年6月生まれ

1歳8カ月児健診 ▷30日(木) ▷対象は14年2月生まれ

3歳6カ月児健診 ▷29日(水) ▷対象は12年4月生まれ

●健診の受け付け

1日～14日生まれ...午後1時

15日～24日生まれ...午後1時30分

25日～31日生まれ...午後1時50分

*問診票を記入のうえ、2時までにお越しください。

●3歳6カ月児健診は、朝一番の尿をお持ちください

10カ月児教室 ▷31日(金)、午前10時～11時30分 ▷対象は14年12月生まれ ▷小グループでの発達・育児・離乳食完了期の食事などの

話、親子ミニ遊び、身体計測、個別相談

*問診票を記入のうえ、10時までにお越しください。

両親教室 ▷《第3回》20日(月)、午後1時15分～3時30分 ▷対象は15年6・7月に母子健康手帳をもらった人

離乳食教室〔予約制〕 ▷17日(金)、午前9時30分～11時30分 ▷対象は15年4月生まれの乳児の保護者 ▷事前に電話申し込みが必要

ツベルクリン反応検査 ▷14日(火)、午後1時30分～2時50分 ▷対象は生後3カ月～4歳未満

BCG接種 ▷16日(木)、午後1時30分～2時50分 ▷対象は10月14日にツベルクリン反応検査を受け、陰性の人

一 般

健康推進課保健活動担当
☎955-9705 ☎955-2054

基本健康診査、肝炎ウイルス検診、肺・前立腺がん、結核検診 実施中
生活習慣病は、予防が大切です。

この機会に、健康チェックをしておきましょう。

▷集団方式は10月10日(金)まで。時間は午後1時～3時、保健センターで ▷個別方式は10月31日(金)まで、委託医療機関で ▷費用は基本健康診査1,000円、肝炎ウイルス検診無料、肺がん検診100円、前立腺がん検診200円、結核検診無料

●詳しくは、9月1日号の広報紙、6～7ページをご覧ください

向陽保健所

向日市上植野町 京都府乙訓総合庁舎内
☎933-1151(代) ☎932-6910

乳幼児アトピー講演会〔予約制〕

▷17日(金)、午後2時～4時 ▷内容はアトピー性皮膚炎の病態、症状、検査、治療について ▷担当医師は、小児科医師で同志社女子大学教授の伊藤節子さん ▷8日(水)までに電話申し込みが必要

☎保健福祉課支援係 ☎933-1154

飼えなくなった犬・ネコの引き取り
毎週火曜日、午前9時～10時30分

☎環境衛生課衛生係 ☎933-1241

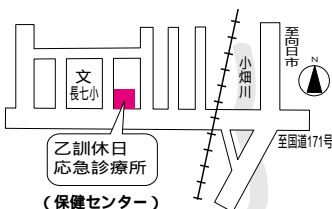
日曜・祝日の急患はすぐ

<外科>テレホンサービス
953-3900

案内 = 午前7時30分～午後6時
診療時間 = 午前10時～午後6時
乙訓医師会では、輪番当直医制を敷いて休日の急患の診療にあたっています。

<内科・小児科> 955-3320

乙訓休日応急診療所(今里北ノ町39-4)
診療受付 = 午前9時30分～午後4時



健康インフォメーション

乳がんの自己検診を始めませんか

乳がんは、近年女性を中心に増えている病気のひとつです。発見が早ければ完治することも可能です。早期発見のために自己検診を始めましょう。

検診の時期は、月1回、月経後の1週間以内が適当です。閉経後の人は毎月、日を決めて行いましょう。

まずは、視診から行います。鏡の前で胸をはって、左右の乳房の向き、形が同じか、乳房の皮膚にくぼみ、ひきつれがないか、乳頭に湿しん、ただれがないかを確認し、腕を上げて再度確認します。

最後に左右の乳頭をつまみ、血性の分泌物が出ていないかを調べてください。

次に、触診をします。まず、左下の絵のような姿勢であおむけに横になつてください。揃えた四本の指の腹で円を描くように乳房の中心から外側に向けてまんべんなく触り、しこりがなければどうかを調べます。

脇の下を触り、脇の下にあるリンパ節が腫れていないかも調べてください。異常などがあれば、できるだけ早く専門医にみてもらいましょう。



解し、登録に家族が同意している人
▶申込方法 = 希望の骨髄データセンターか保健所に電話で予約。登録には約1時間かかります
▶パンフレット 「チャンス」が健康推進課にあります

問 向陽保健所保健福祉課健康係
 ☎933-1153 ☎932-6910

65歳以上の人介護保険料を特別徴収で納付している人へ

●現況届を忘れずに

65歳以上の人で介護保険料を年金からの天引き(特別徴収)により納付している人は、現況届の提出を忘れずに行ってください。届けがないと、特別徴収が中止になり、納付書による個別納付(普通徴収)に変更になります。

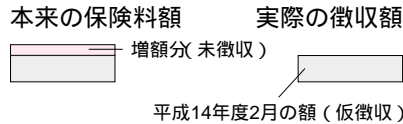
老齢基礎年金、老齢年金などを受けている人には、年1回誕生月の初めごろに社会保険業務センターなどから現況届(ハガキ)が送られてきます。必要事項を記入し、誕生月の末日までに着くように返送してください。

●10月から保険料の増額分を本徴収

平成15年度から、事業費の見直しによって介護保険料が引き上がりました。特別徴収によって保険料を納付している人は、今年4月～9月は仮徴収として14年度の2月の額と同額を徴収

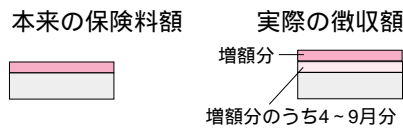
していました。10月からは、この4月～9月の未徴収分と増額分を含めて本徴収します。10月から徴収額が上がりますのでご注意ください。徴収額については次の図のようになります。

【15年度4月～9月】



* 保険料が上がりましたが、増額分は徴収せず、14年度2月(今年2月)の額を仮徴収していました

【15年度10月以降】



* 本来の保険料額と、15年4月～9月の未徴収分を本徴収します

- 15年度は所得段階区分が5段階から6段階になりました。14年度よりも段階区分が上方になった人は、10月からの本徴収額が、特に高額になります。
- 所得更正などによって保険料が増額となる場合は、その増額分については、普通徴収になります。

問 高齢介護課管理係
 ☎955-9702 ☎951-5410



10月1日から 赤い羽根共同募金運動

自治会の役員さんや民生児童委員さんの協力により募金活動を行います。みなさんの協力をお願いします。

問 長岡京市社会福祉協議会
 ☎955-5601 ☎952-2597



夜間の交通事故防止

日増しに日暮れが早くなってきました。夜間の事故は、昼間に比べて致死率が高く、平成14年中に京都府内で事故死した人(136人)のうち、半数以上(71人)は夜間の事故です。

ドライバーのみなさん。夜間、車を運転中、歩行者にドキッとしたことはありませんか。夜間は、集中力が低下し、判断ミスをおこしやすくなります。無灯火の自転車や歩行者の飛び出しなどを事前に予測し、スピードは控えめにしてください。

歩行者のみなさんも、夜間は安全確認の回数を増やし、慎重に行動してください。秋から冬の服装は、黒っぽくなりがちです。反射材をつけるなど、目立つ工夫をしましょう。

問 都市管理課交通対策係
 ☎955-9686 ☎951-5410

10月 無料相談

相談日が祝日・休日と重なる場合はご確認ください。

市民法律相談【予約制・定員8人】 情報管理課 ☎955-9501
 木曜日 13:30～16:30 市役所市民相談室
 *30日は13:00～15:00 = 法律扶助協会の協力により実施。
 *予約は相談日の3日前、午前8時30分から先着順で。

登記相談【予約制・定員6人】 情報管理課 ☎955-9501
 15日(水) 13:30～16:30 市役所市民相談室

税相談【予約制・定員8人】 情報管理課 ☎955-9501
 20日(月) 10:00～15:00 市役所市民相談室

人権相談 情報管理課 ☎955-9501
 8日(水)・20日(月) 10:00～16:00 市役所市民相談室

行政相談 情報管理課 ☎955-9501
 20日(月) 10:00～16:00 市役所市民相談室

女性の相談室【予約制】 ☎955-9609
 木曜日 13:30～16:30 市役所市民相談室
 *30日はありません

消費生活相談 情報管理課 ☎955-9501
 火・金曜日 10:00～16:00 市役所市民相談室

職業相談 パート ☎955-0506 高齢者 ☎951-8727
 月～金曜日 8:45～16:30 市役所分庁舎3

教育相談【予約制】 ☎952-5151
 月～金曜日 10:00～17:00 教育センター

就学相談【予約制】 ☎952-5151
 金曜日 10:00～12:00 教育センター

乳幼児育児相談
 月～金曜日 9:00～16:00 エンゼル ☎953-7711
 月～金曜日 9:00～16:00 たんぽぽ ☎955-6262

家庭児童相談【予約制】 ☎953-7710
 月～金曜日 9:00～16:00 市役所分庁舎3

子どもSOSテレホン相談 ☎953-7710
 月～金曜日 第2・第4日曜日 9:00～16:00

ことばの相談【予約制】 健康推進課 ☎955-9704
 随時 保健センター

発達相談【予約制】 健康推進課 ☎955-9704
 随時 保健センター

親と子の健康相談 健康推進課 ☎955-9704
 9日(木) 9:30～11:00 下海印寺公民館
 15日(水) 9:30～11:00 保健センター
 24日(金) 9:30～11:00 中央公民館
 27日(月) 9:30～11:00 きりしま苑

リハビリ相談【予約制】 健康推進課 ☎955-9705
 24日(金) 13:30～15:30 保健センター

心身障害者相談 障害福祉課 ☎955-9549
 20日(月) 13:00～16:00 市役所分庁舎3

精神保健福祉相談【予約制】 障害福祉課 ☎955-9710
 水・木曜日 13:00～17:00 市役所分庁舎3

教育委員に大利一雄さん



市は、任期満了に伴い、大利一雄さん(泉が丘)を教育委員に再任しました。2期目。任期は、10月1日～19年9月30日の4年間です。

小・中学校グラウンドの夜間照明 団体登録と講習会 11月分抽せん会

夜間照明設備を利用するには、事前の団体登録と講習会の受講が必要です。登録できるのは、市内在住・在勤の18歳以上(高校生は除く)の人が10人以上いる団体と長岡京市体育協会加盟のスポーツ少年団。登録料は無料です。

▶講習会=奇数月に開催 ▶抽せん会=10月20日(月)、午前9時から市役所北棟大会議室Aで。ハンコと使用料を持参してください ▶夜間照明の使用=照明設備があるのは長四小・長九小・長四中のグラウンド。使用時間は小学校が午後6時～9時、中学校が午後7時～9時。使用料は1時間800円

問 青少年・スポーツ課スポーツ係
☎955-9735 ㊟955-9526

学校特別教室など開放 11月使用分申請受け付け

▶とき=10月15日(水) 10月31日(金) いずれも午前9時～正午。は11月中の全日分を、は11月16日以降の分を受け付け ▶ところ=生涯学習課 ▶開放日時=月・水・金曜日は午後7時～9時、土曜日は午後1時30分～3時30分・4時～6時・7時～9時。学校が行事などで使用する日を除く ▶使用料=1教室2時間以内で200円

●申請するには、事前の団体登録が必要。登録できるのは、半数以上が市内在住・在勤・在学の10人以上の団体です。

問 生涯学習課生涯学習係
☎955-9534 ㊟951-8400

知ってる？ 薬と健康食品のこと

健康食品として販売された「やせ薬」による健康被害が報告されています。製造・販売に許可が要らない「健康食

品」と、成分・効能・副作用などの審査を経て国の承認を受けた「医薬品」は、法律的にその扱いはまったく異なりますが消費者にはその違いがわかりにくくなっています。

「漢方」や「生薬」だから安全だと思っるのは間違いです。

副作用かなと思ったらすぐに服用をやめ、医師や薬剤師に相談を。

個人輸入の利用は慎重に。

●薬を正しく使ってもらうため、京都府では集会などの場に薬剤師を無料で派遣しています。

問 向陽保健所 環境衛生課衛生係
☎933-1241 ㊟932-6910

10月1日から 不妊治療給付事業が開始

不妊治療を受けている夫婦に対して費用の一部を助成します。

▶対象=次の 両方の条件を満たす人 1年以上京都府内に在住し、助成を受けるときに長岡京市内在住の夫婦(事実婚含む) 国民健康保険法、健康保険法、船員保険法、私立学校教職員共済法、国家公務員共済組合法、地方公務員等共済組合法に基づく被保険者か組合員が被扶養者 ▶治療対象=保険適用のある不妊治療 ▶助成金額=15年4月1日以降、診療の被保険者負担額の2分の1以内。1年間につき3万円まで(別の制度で不妊治療の給付などを受けている場合はその分を除く) ▶申請方法=保険年金課へ。来られない人は電話してください。申請書を郵送します ▶詳しくは保険年金課へ

問 保険年金課医療係
☎955-9519 ㊟951-5410
〔不妊治療についての医学的な相談は〕
健康推進課保健活動担当
☎955-9705 ㊟955-2054

国民年金 年金証書は大切に

年金の受給者には必ず年金証書が交付されます。年金証書は、年金を受給している証明となる大切な証書です。

年金を受け取るときや各種の変更手続きをするときに必要です。大切に保管してください。

証書がなくなったり、破れたりしたときは、京都西社会保険事務所で再交

付申請の手続きをしてください。

年金受給者の住所が変わったときは
年金受給者の住所が変わったときは「住所・支払機関変更届」を提出してください。届け出がないと、支払通知書や現況届などが届かなくなります。

問 保険年金課国民年金係
☎955-9512 ㊟951-5410
京都西社会保険事務所
☎315-1881 ㊟315-2333

法の日週間

10月1日(水)～7日(火)

法の尊重、基本的人権の擁護、社会秩序の確立を目指す週間です。

市では、人権相談、市民法律相談などを行っています。人権相談は、毎月8日と18日(土・日・祝日の場合は翌平日)に市役所で行っています。人権擁護委員の自宅でも受け付けています。

<長岡京市の人権擁護委員>

日下邦晴さん 友岡一丁目13-18

☎951-1357

藤田好子さん 高台三丁目4-6

☎954-6755

平松國子さん うぐいす台104

☎955-7833

野村治之さん 井ノ内北内畑2-2

☎951-0645

小野和子さん 調子一丁目6-39

☎951-1577

吉岡幸美さん 長岡一丁目2-11

☎951-5630

樋口重明さん 馬場見場走り7-2

☎953-5189

法律扶助協会の無料法律相談

▶とき=10月30日(木) 午後1時～3時。相談時間は1人20分間 ▶ところ=市役所市民相談室 ▶定員=先着順で6人 ▶申込方法=10月27日(月)、午前8時30分から情報管理課で。電話可

●法律扶助協会では、弁護士を知らない、費用がないなどの理由で裁判を受けることができない人に、法律相談や裁判費用の立て替えを行っています。

問 情報管理課情報公開・相談係
☎955-9501 ㊟955-9703

10月は骨髄バンク推進月間 ドナー登録にご協力を

▶ドナー登録できる人=20歳～50歳の健康で、骨髄提供の内容を十分理

仕事と家庭を考えるセミナー

▶ **とき** = 10月10日(金)、午後1時30～4時20分 ▶ **ところ** = 京都国際ホテル2階扇の間 ▶ **対象** = 企業の人事労務担当者など ▶ **定員** = 先着順で150人 ▶ **内容** = 説明「少子化の動向と次世代育成支援対策推進法を中心とする政府の取組について」。講演は厚生労働省雇用均等・児童家庭局職業家庭両立課長の宮野基一さん パネルディスカッション「お父さんも育児休業がとれる職場をめざして」。コーディネーターは立命館大学産業社会学部助教の前田信彦さん ▶ **申込方法** = 職業財団京都事務所へ。電話可

申込 (財)21世紀職業財団京都事務所
☎213-2091 ㊟213-2092

その他の お知らせ

市や公共機関から など

介護用品(紙おむつ・尿とりパット)支給します

在宅で生活する高齢者を介護している人に、介護用品を支給します。

▶ **対象** = 10月1日現在、次の 両方の条件を満たす人 介護保険の認定が要介護3・4・5または同程度の状態で、1カ月に15日以上在宅で生活する高齢者を介護している人 市民税非課税世帯 ▶ **支給内容** = 1カ月間で最大5,000円分使用できる給付券を6枚 ▶ **使用方法** = 市の指定業者で、介護用品購入時に使用 ▶ **申込方法** = 10月15日(水)までに、介護保険証、9月の介護保険サービス利用票(兼居宅サービス計画書)の写し、ハンコを持って、高齢介護課へ。10月15日(水)以降の申請は月割で減額します

申込 高齢介護課高齢福祉係
☎955-9713 ㊟951-5410

私立幼稚園児の保護者に助成金

▶ **対象** = 10月1日現在、私立幼稚園に在籍する3歳児、4歳児、5歳児および満3歳児の保護者で、市内に園児とともに在住している人(住民登録済みであること) ▶ **助成金額** = 年額

38,400円 ▶ **申請手続き** = 在籍している幼稚園が代行 ▶ **支払い** = 11月末(予定)に幼稚園を通じて支払い

問 教育委員会総務課総務係
☎955-9532 ㊟951-8400

児童手当・特例給付・就学前特例給付の定期払い

1期(6月～9月)分の支給は、10月15日(水)です。支給は10月、2月、6月の年3回の定期払いです。金融機関を変更した人は、児童福祉課へ届けてください。

問 児童福祉課児童家庭係
☎955-9558 ㊟951-7739

敬老招待券は今年度中に使用してください

京都府長岡京記念文化事業団が主催する催しが観覧できる敬老招待券の利用期間は、来年3月末までです。以前に配布した招待券も、3月末までに利用してください。

観覧できる今後の催し

▷10月13日(祝) オペラシアターこんにゃく座公演 ▷11月12日(水) 桂米朝一門会 ▷来年1月10日(土) 新春狂言

問 高齢介護課高齢福祉係
☎955-9713 ㊟951-5410
〔公演内容・チケット予約については〕
京都府長岡京記念文化事業団
☎955-5711 ㊟955-4774

ファミリーサポートセンター入会説明会

ファミリーサポートセンターは、子育てに援助が欲しい人と、子育ての援助をしたい人が会員となって、育児支援を行うための組織です。

▶ **とき** = 10月18日(土)、午前10時～11時 ▶ **ところ** = 中央公民館 ▶ **登録を希望する人は顔写真(2cm×3cm)2枚とハンコを持ってきてください** ▶ **申込方法** = 電話でサポートセンターへ
申込 ファミリーサポートセンター
☎959-3034 ㊟959-3201

せんしゅんかい「デイサービスセンター滝ノ町」オープン

▶ **対象** = 要介護認定で要支援・要介護1～5の認定を受けた人 ▶ **利用時**

間 = 午前9時～午後5時。日曜日、年末年始は休み ▶ **ところ** = 滝ノ町二丁目9-7 ▶ **利用料金** = 要支援の人は約760円、要介護1・2の人は約900円、要介護3～5の人は約1200円。別途食事が500円必要。送迎、入浴費含む

問 長岡河上病院内デイサービスセンター滝ノ町準備室
☎954-2175 ㊟956-8350

一部屋に一鉢 花と緑を！ 毎月第2水曜日は緑の相談会

▶ **とき** = 毎月第2水曜日、午後1時～4時 ▶ **ところ** = 西山公園グリーンハウス ▶ **内容** = 草花、生け垣、庭木、果樹、野菜の管理

問 (財)長岡京市緑の協会
☎952-1900 ㊟952-1905

法律・家庭・人権 無料相談

10月3日(金) ジェイアール京都伊勢丹8階 コミュニティサロン

10月7日(火) 高島屋京都店7階 イベントルーム

10月8日(水) ジャスコ洛南店2階 書店横

▶ **相談時間** = いずれも午前10時15分～午後3時。受け付けは午前10時～午後2時30分 ▶ **秘密**は厳守されます

問 京都地方裁判所総務課
☎211-4111

身体障害者巡回更生相談(予約制)

▶ **とき** = 10月16日(木)、午前9時～11時 ▶ **ところ** = 産業文化会館 ▶ **内容** = 補装具、手帳の交付についての相談。介護保険制度の要介護、要支援の認定を受けた人が、車イス、電動車イス、歩行器、歩行補助つえについて標準的な既製品で対応できる場合は介護保険制度で貸与を受けることになります ▶ **持ち物** = 《補装具の相談》身体障害者手帳、ハンコ、現在使用中の補装具 《手帳の相談》主治医の紹介状、レントゲンフィルム・検査記録などの資料、身体障害者手帳、ハンコ、顔写真1枚(4cm×3cm) ▶ **申込方法** = 10月10日(金)までに障害福祉課へ。電話可

申込 障害福祉課障害支援係
☎955-9710 ㊟952-0001

学 習

講座・教室・講演会 など

初心者文化教室 木目込人形(干支の申)作り

▶とき=10月22日(水)・29日(水)、11月12日(水)、いずれも午前10時～正午
▶ところ=中央公民館 ▶対象=市内在住・在勤・在学で全講座に参加できる人 ▶定員=先着順で10人 ▶指導=公サ連加入サークルの人形クラブ ▶参加費=2,000円(材料費) ▶持ち物=はさみ ▶申込方法=10月2日(木)から、参加費を持って中央公民館へ

申込 中央公民館

☎951-1278 ☎955-4774

家庭、地域の教育力を考える 大人は子どもと何が出来るか?

10月11日(土) 自分とふれあう「自分教育を話し合しましょう」

10月18日(土) 子どもとふれあう「家庭教育を話し合しましょう」

10月25日(土) 大人とふれあう「地域の教育を話し合しましょう」

▶時間=いずれも午前9時30分～11時30分 ▶ところ=中央公民館 ▶対象=市内在住・在勤・在学の人 ▶定員=先着順で25人(予定) ▶講師=大阪教育大学講師の西村日出男さん ▶託児(2歳～就学前)が必要な場合は要予約 ▶申込方法=10月2日(木)から中央公民館で。電話可

申込 中央公民館

☎951-1278 ☎955-4774

クリーンプラザおとくに ガラス工芸教室

一般家庭から出る空きビンなどの廃ガラスを利用した吹きガラス、サンドブラスト・パーナーワークの教室です。

吹きガラス

《初級コース》▶とき=11月7日(金)～12月14日(日)までの毎週金・土・日曜日。午前の部は午前9時15分～正午、午後の部は午後1時15分～4時。日曜日は午前の部のみ ▶対象=18歳以上(高校生除く) ▶定員=10人。多数の場合は抽せん。決定者には通知します ▶参加費=18,000円(材料費

など) ▶内容=各曜日半日を1回とし、週1回・全6回で1単位 ▶申込方法=10月20日(月)までに電話でリサイクル推進課へ

《自由製作》▶とき=10月12日(日)・19日(日)、11月2日(日)～12月21日(日)の日曜日、いずれも午後1時15分～4時 ▶対象=18歳以上(高校生は除く)で1年以上の経験者 ▶定員=先着順で1回4人 ▶参加費=3,000円(材料費など) ▶申込方法=電話でリサイクル推進課へ

サンドブラスト・パーナーワーク体験教室

▶とき=10月12日(日)・19日(日)、11月9日(日)・23日(日)、12月7日(日)・21日(日)。午前の部は午前9時15分～正午、午後の部は午後1時15分～4時 ▶対象= サンドブラストは小学4年生以上 パーナーワークは小学5年生以上 ▶定員= サンドブラストは先着順で1回10人 パーナーワークは先着順で1回4人 ▶参加費= サンドブラスト:500円(材料費など) パーナーワーク:2,000円(材料費など) ▶申込方法=電話でリサイクル推進課へ

●いずれも参加料は、向日市・長岡京市・大山崎町に在住・在勤以外の人は3割増

申込 クリーンプラザおとくに

リサイクル推進課

☎957-6686 ☎957-6687

読書講演会「物語が生まれる舞台 私のふるさと京都からのメッセージ」

▶とき=10月16日(木) 午前10時～正午 ▶ところ=図書館 ▶対象=市内在住・在勤・在学の人 ▶定員=先着順で60人 ▶講師=児童文学作家の伊藤遊さん ▶申込方法=10月2日(木)から、図書館2階カウンターへ。電話可

申込 図書館

☎951-4646 ☎957-0732

京都府向日町地方振興局 消費生活講座

10月15日(水) お茶と健康について「身近な食品を見直そう」。講師は京都府立茶業研究所製造課長の村上宏亮さん
10月21日(火) 循環型社会をめざして「京からはじめる循環の暮らし」。講師は向陽保健所環境衛生課長の越智広志さん

10月29日(水) 快適な住まいへの工夫「リフォームについて考える」。講師は関西匠の会理事の高橋克典さん

▶時間=いずれも午後1時30分～3時30分 ▶ところ=京都府乙訓総合庁舎2階第2会議室(向日市上植野町馬立8番地) ▶定員=先着順で各40人 ▶申込方法=電話で向日町地方振興局地域振興部商工課へ

申込 向日町地方振興局地域振興部商工課

☎933-4650 ☎932-4570

長岡京ネット友の会の IT講習会

11月7日(金) 「自分のペースで進めるメール・インターネット」(中級)

11月10日(月) 「自分のペースで進めるメール」(初級)

11月16日(日) 「自分のペースで進めるインターネット」(初級)

11月17日(月) 「自分のペースで進めるエクセル」(中級)

11月28日(金) 「初めて作る来年のカレンダー」

11月30日(日) 「写真やイラストを入れてカレンダー作成」

▶時間=いずれも午後1時30分～3時30分 ▶ところ=産業文化会館

▶定員=先着順で各10人 ▶受講料=友の会会員1,000円、長岡京ネット会員3,000円、一般4,000円 ▶申込方法=長岡京ネット友の会へ。電話可

申込 NPO法人長岡京ネット友の会

☎☎953-7468

✉info@nkyo.net

京都府立大学地域文化セミナー 「食卓が結ぶ家族の絆」

ファミリーサポートセンターとシルバー人材センター共催の講習会です。

▶とき=10月28日(火)、午前10時～11時30分 ▶ところ=中央公民館

▶対象=子育て中の人、子育て支援のボランティア活動をしたい人 ▶講師=京都府立大学助教授の大谷貴美子さん ▶定員=先着順で30人 ▶託児=あり ▶申込方法=ファミリーサポートセンターへ。ファクスの場合は住所、名前、電話番号と託児が必要な場合はその旨もご記入ください

申込 ファミリーサポートセンター

☎959-3034 ☎959-3201

ふれあい朝市 旬の野菜をお手ごろ価格で

毎週月曜日 中央公民館市民ひろば
6日(月)は「ふれあいサービスデー」
毎週木曜日 勝竜寺城公園駐車場
2日(木)は「ふれあいサービスデー」
●いずれも午前8時30分～9時まで。
品切れになり次第終了します。
●ペットの入場はお断りします。
●小銭をご用意ください。

問 農政課農業振興係
☎955-9514 ☎951-5410

長岡京市民ゴルフ 秋季大会

▶とき = 10月23日(木)、午前7時30分
から ▶ところ = ベニーカントリー倶楽部
▶対象 = 市内在住・在勤の人
▶参加費 = 13,000円(ベニーカントリー会員は9,000円)。グリーンフィ、食事、賞品代含む
▶申込方法 = 10月8日(水)、午後6時30分～8時に、申込金3,000円(参加費の一部)を持って中央公民館へ

問 大会実行委員会の森尾美智
☎955-1994

第17回長岡京オープン 会長杯争奪卓球大会

▶とき = 11月9日(日)、午前9時から
▶ところ = 西山公園体育館 ▶種目 = 個人戦(男女別ダブルス・シングルス)
▶参加費 = シングルス800円 ダブルス1,600円(協会会員は600円、1,200円)
▶申込方法 = 10月19日(日)、午後6時30分～7時に長九小体育館へ

問 長岡京市卓球協会の余江和陽
☎090-3925-6623

乙訓福祉会創立記念祭 わっしょいフェスタ2003

▶とき = 10月5日(日)、午前10時30分～午後3時30分
▶ところ = 産業文化会館 ▶内容 = 《午前の部》乙訓福祉会創立記念式典《午後の部》「わっしょいフェスタ」イベント。地域の団体のステージや、模擬店もあります

問 (社福)乙訓福祉会
☎952-0888 ☎952-0889

乙訓障害者地域生活支援センター 「キャンパス」 お出かけ会

ピアカウンセラーと一緒に、楽しくお出かけしませんか。

▶とき = 11月16日(日)、午前10時
JR長岡京駅東口集合、午後4時解散
▶行き先 = 梅小路公園。雨天時は京都駅周辺
▶対象 = 乙訓2市1町在住の身体障害者
▶参加費 = 交通費、昼食代
▶申込方法 = 11月7日(金)までに「キャンパス」へ。ファクスの場合は、住所、名前、電話番号、年齢、障害名をご記入ください
▶介助者が必要な人は、各自で探してください

申込 乙訓障害者地域生活支援センター「キャンパス」
☎957-6999 ☎952-2597
✉info@nagaokakyo-shakyo.jp

第1回長岡京書作家協会展

第一線で活躍する、長岡京市在住の書作家の展覧会です。

▶とき = 10月10日(金)～12日(日)、午前10時～午後5時。12日(日)は午後4時まで
▶ところ = 中央公民館市民ホ・ル

問 長岡京書作家協会事務局の福田
☎953-5012

図書館展示コーナー 「江戸時代の年貢上納」

実りの秋。収穫の喜びもつかの間、村にはさっそく領主から年貢の請求が届きます。江戸時代の年貢上納の様子を古文書から具体的に紹介します。

▶展示期間 = 10月2日(木)～11月30日(日)。図書館休館日は除く

問 図書館市史資料担当
☎954-3557 ☎957-0732

リサイクルフェア& 下水道フェア

乙訓環境衛生組合 リサイクルフェア

▶とき = 10月26日(日)、午前10時～午後2時(雨天決行)
▶ところ = クリーンプラザおとくにリサイクルプラザ
▶再生品の販売 = 家具約50点、自転車約60台、花瓶・グラスなどのガラス製品
《販売方法》家具・自転車は1世帯各1点、受付は午後2時まで、申込多数の場合は午後2時15分から抽せん。ガラス製品は先着順《引き渡し》当日持ち帰れない人は、1週間以内に取りに来てください。配達、品物の返品や交換などは不可
▶実演 = 木製家具の再生
▶遊具 = 輪投げ、缶ポックリなど
▶無料体験教室 = サンドブラスト(小学4年生以上) パーナーワーク(小学5年生以上) 吹きガラス(18歳以上)
▶施設見学 = リサイクルプラザ、ごみ焼却施設、洛西浄化センターなど

問 乙訓環境衛生組合(クリーンプラザおとくに)リサイクル推進課
☎957-6686 ☎957-6687

洛西浄化センター 下水道フェア

▶とき = 10月26日(日)、午前10時～午後3時
▶内容 = 施設見学、顕微鏡で微生物観察、ビデオ放映、エコ・京レンガの展示説明、ピオトープ見学
▶三角コーナー用水切り袋をプレゼント

問 洛西浄化センター
☎955-4591 ☎954-4193

クリーンプラザおとくに広報番組

「暮らしの中にリサイクル」

* KBS・34チャンネルで放送
10月5日(日)、午後4時45分～5時
再放送は19日(日)、午後4時45分～5時
手話通訳があります

第41回 長岡京市民大運動会

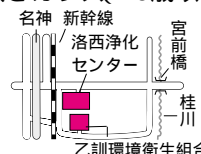
日ごろの運動不足を解消しましょう。久しぶりに昔の友達に出会えるかも!

10月5日(日)、午前9時開会

*雨天時は12日(日)
各小学校区ごとに一斉開催
*市内の各小学校のグラウンド
*今年のメイン会場は長岡第八小学校です(各校区とも独自に工夫したプログラムを用意しています)

*「京都ギネスに挑戦!」なども取り入れています。

問 長岡京市体育協会(西山公園体育館内)
☎953-1161 ☎953-1163
青少年・スポーツ課 スポーツ係
☎955-9735 ☎955-9526



情報 BOX

2003(平成15)・10・1号

市が主催するもののほか、他の団体の情報も掲載しています。詳しいことは、それぞれの連絡先にお問い合わせください。

このコーナーは左から右にお読みください。

公共施設ガイド

- 10月の休業・休館日 -

市役所	☎951-2121
なるべく各課の直通番号をご利用ください	
教育センター	☎952-5151
保健センター	☎955-9062
きりしま苑	☎956-0294
竹寿苑	☎954-6830
Ⓢ = 土・日・祝	
中央公民館	☎951-1278
Ⓢ = 14日と月	
図書館	☎951-4646
Ⓢ = 1・14日と月	
西山公園体育館	☎953-1161
スポーツセンター	☎951-3363
Ⓢ = 火	

● 2～11ページにも情報を掲載しています

募集・試験

人材・作品募集 など

第12回「長岡京展」の作品募集 あなたの力作をお持ちしています

▶ **出品作品** = 日本画、洋画、書、工芸、写真の5部門。出品は1部門につき1点 ▶ **対象** = 市内在住・在勤・在学の18歳以上の人と長岡京市文化協会に所属する人 ▶ **募集期間** = 10月1日(水)～16年1月30日(金) ▶ **出品料** = 1,000円 ▶ **審査** = 専門家による審査。入選・入賞した作品を来年3月の長岡京展で展示します ▶ **応募方法** = 申込用紙に、出品料を添えて生涯学習課へ。申込用紙は生涯学習課、中央公民館、市役所受付にあります ▶ **規格など**についてはお問い合わせください

申込 生涯学習課文化係
☎955-9734 ☎951-8400

イベント

催し物・行事 など

第30回 障害者スポーツフェスティバル

重度障害のある人が楽しめるコーナーもあります。障害のない人も競技に参加できます。スポーツを通して交流しましょう。

▶ **とき** = 10月19日(日)、午前10時～午後2時 ▶ **ところ** = 西山公園体育館 ▶ **内容** = 音響競走、車いす競走、玉入れ、大玉転がしなど ▶ **リフトカー**の送迎を希望する人は要予約 ▶ **当日参加可**

● ボランティアを募集しています。詳しくは、身体障害者団体連合会へお問い合わせください。

問 長岡京市身体障害者団体連合会
☎☎955-4068(平日午後1時～4時)

第6回いきいきサタデー 「秋の美山町を満喫しませんか」

▶ **とき** = 10月18日(土)、午前9時長岡京消防署付近集合、午後5時解散 ▶ **行き先** = 京都府北桑田郡美山町 ▶ **対象** = 市内在住の60歳以上の人 ▶ **定員** = 先着順で30人程度 ▶ **内容** =

かやぶきの里、自然文化村の自由散策 ▶ **参加費** = 貸切バス代500円。昼食代と、自由参加のりんご狩り(1kg600円)、温泉(500円)など現地にかかる費用は各自負担 ▶ **申込方法** = 10月10日(金)までにふたば苑へ。ファクスの場合は、住所、名前、電話番号、年齢、人数をご記入ください

申込 高齢者生きがい活動支援センター
ふたば苑 ☎☎952-7080

シニアサロン「むらい」で 楽しく過ごしませんか

家に閉じこもりがちな高齢者を対象に、乙訓マインドネット、社会福祉協議会、在宅介護支援センターの協力で「健康いきいきサロン」を開きます。

お話しやゲーム、簡単な運動などを行います。気軽に参加してください。

▶ **とき** = 10月21日(火)、11月18日(火)、12月16日(火)、1月20日(火)、2月17日(火)、3月16日(火)、いずれも午後1時30分から午後3時30分(予定) ▶ **ところ** = シニアサロンむらい(長岡二丁目15-7) ▶ **対象** = 市内在住の60歳以上の人 ▶ **参加費** = お茶代100円

問 高齢介護課高齢福祉係
☎955-9713 ☎951-5410
社会福祉協議会
☎956-0294 ☎952-2597

埋蔵文化財センターこの1年 「調査成果報告会」

1年間の発掘調査の主な成果を、スライドを交えて報告します。

▶ **とき** = 10月19日(日)、午後1時30分～3時30分 ▶ **ところ** = 中央公民館2階講座室 ▶ **内容** = 主に縄文時代の開田遺跡の遺物、弥生時代の神足遺跡の環濠、近世の今里遺跡の遺物

問 (財)長岡京市埋蔵文化財センター
☎955-3622 ☎951-0427

市民献血デー

10月9日(木) 午後1時30分～3時30分
済生会京都府病院
10月16日(木) 午前10時～正午
京都中央農協乙訓支店
午後1時30分～3時30分
新河端病院

問 社会福祉課 地域福祉・労政係
☎955-9516 ☎951-7739

シリーズ 長岡京歴史散歩

(125)

長十小学校校区の遺跡 井ノ内の古墳群

長岡第十小学校の校区である市の北部は、今では京都市・向日市との市境となっていますが、長岡京が造られたころには、東西の重要な道路である二条大路が通る位置にあたるなど、貴重な文化財が埋蔵されている地域です。

特に古墳時代には、主長墳として井ノ内稲荷塚古墳や井ノ内車塚古墳などが所在する周辺に、井ノ内古墳群や芝古墳群などの古墳群が展開する、古墳の密集地域であることがわかっています。



井ノ内における古墳の分布

井ノ内稲荷塚古墳は、全長46メートルの横穴式石室を有する前方後円墳で、石室の中には木棺が納められていました。墳丘には埴輪や葺石はありません。6世紀前半の古墳です。

井ノ内車塚古墳は、全長36メートルの前方後円墳で、埴輪を伴っています。石室をもたず、木棺直葬と考えられています。時期は、これも6世紀前半の範疇にはいる古墳です。

これらの古墳の間では、これまでに4基の古墳が調査で見つかり、井ノ内古墳群・1号墳・4号墳と呼んでいます。いずれも方墳で、一辺12メートル・17メートルの大きさです。3号墳からは埴輪が見つかっています。他に古墳の周辺で土壘墓も数基検出されています。

このように井ノ内では、前方後円墳、小型方墳、土壘墓と各階層の墓がセットで見つかつており、古墳時代の墓制を考える上で重要な地域となっています。

これらの古墳は、井ノ内3号墳が少し時期が古くなりますが、他は全て6世紀前半代のものです。

6世紀前半という点、継体天皇が乙訓に宮を造った時期と重なってきます。

この時期に井ノ内に古墳が多数築かれたことと、継体天皇が乙訓を足掛かりとして大和へ入ったこととは関連があるかもしれません。

周辺の竹やぶにはまだ調査されていない芝古墳群（地図左上の「印」）や、また見つからない古墳もあると考えられているので、今後新たな発見が期待されます。



*掲載希望の人は情報管理課までご連絡ください。



あゆみ
瀬野 歩美ちゃん
(1歳4カ月)

友岡二丁目

<両親から一言> 言葉を覚えはじめた歩美は、日々に日におしゃべりに…。パパとママは歩美の成長が楽しみです。明るく元気に育ってネ。

ゆきもと まのん
行元 茉暖ちゃん
(1歳2カ月)

友岡二丁目

<両親から一言> まんまにねんね、お風呂とお遊戯が大好き！！パパとママとお友達も大好き！すくすく育てどどんかわいくなるよ。

