

駐車場事業余剰金の合理的活用を

平成同志クラブ
三木 常照



問（議員）

JR長岡京駅西駐車場は、来年度には建物の起債の返済が完了する見込みである。また、西山天王山駅東駐車場と併せた市営駐車場の収支は黒字基調で推移する見込みであり、長期修繕計画に必要な額を確保した上で、今後も余剰金が発生する見込みである。この余剰金の使途については、駐車料金の値下げではなく、公共交通の充実に関する施策に充当するべきだと考えるが、市の見解はどうか。

答（市側）

本市では、バス等の公共交通機関の維持・確保が喫緊の課題であり、これまでのような市場原理だけでは維持できない状況である。今後はさらに公的に支援・関与していく必要があると考えており、駐車場事業の余剰金を公共交通機関の維持・確保のために充当することは、市民へ還元することとなり、理解を得られるものと考えている。今後、地域公共交通協議会において、議論・検討していきたい。

その他の
一般質問

阪急長岡天神駅周辺整備に関して／新庁舎建設に関して



一
般

質

問

12月定例会では、17名の議員が行政全般について、市長などの執行機関に対し、さまざまな角度から質問しました。
ここでは、その質問の一部を掲載します。

給食費に対する市の補助を

日本共産党
中村 歩



問（議員）

市の給食費高騰の影響から来年度の給食費の値上げを発表するとともに、今年度を実施した給食費補助打ち切り方針を発表した。値上げを避けてほしいという保護者の意見を踏まえ、市の補助を継続し、値上げを回避すべきと考えるがどうか。

答（市側）

今年度の食料費補助は、令和5年3月に主食の値上げが急遽判明し、保護者への十分な説明期間もないことから国等の補助金を活用し、緊急・臨時的な措置として実施した。教育委員会は、来年度の価格改定に向け、児童・生徒、保護者に本市の学校給食の現状や課題を知らせた上で、質や価格についてのアンケートを実施。結果を公表する際にも、改めて価格改定の必要性を説明するなど、PTAと連携し、丁寧なプロセスを踏むことで保護者の理解も一定、得られていると聞く。そのため、現状では市単独での給食費補助は考えていない。

その他の
一般質問

放課後等デイサービスの現状と体制確保の支援を

一般質問ってなに？

一般質問とは、本市の行政事務全般について、議員が疑問に思ったことなどを質問することです。議案とは何ら関係なく、自由に質問できることが特徴です。
ぜひ、傍聴にもお越しください。

○一日も早い復旧・復興を

令和六年能登半島地震によりお亡くなりになられた方々に謹んでお悔やみを申し上げますとともに、被災された方々に心よりお見舞い申し上げます。
一日も早い復旧・復興を心よりお祈り申し上げます。

デジタル商品券事業の 継続的な支援を

平成自民クラブ
中小路 貴司



問(議員) 現在、長岡京市商工会は、市・京都府からの補助金を活用し、デジタル商品券事業を実施している。この取り組みを通じて市内の商工業者のデジタル化が進むことを期待するが、次年度は府補助金が縮小されると聞く。中小企業振興基本条例に基づき、今後デジタル商品券事業が継続的に実施できるよう、市の支援が必要だと考えるがどうか。

答(市側) 市としてもデジタルを活用した商工業支援の継続が重要であると考えている。しかしながら、今後、国や府のデジタル商品券の補助金等の縮小が想定されるため、事業規模や実施方法の見直しが必要と考える。商品券事業も含めたデジタル活用の推進などの中小企業振興施策は、事業者負担等のあり方や、各主体の現状や課題共有を踏まえ適切に対応できるよう、中小企業振興推進会議において検討を重ねていきたい。

その他の
一般質問

歴史文化めぐる。総合活用事業に関して

公共交通に市民の声の 反映を

日本共産党
広垣 栄治



問(議員) 阪急バス・はっぴいバスのルート再編から一年半が経過し、様々な意見・要望が市に届いていると思われる。その声をどう受け止め、路線・ダイヤの見直しや、地域公共交通計画に反映していくのか。併せて、公共交通を維持するために、市としてバス運転手の確保や処遇改善の施策が必要と考えるがどうか。

答(市側) バスをはじめ、公共交通の現状は非常に厳しい運行状況にある。そのため、様々な意見・要望があることは承知しているが、厳しい経営状況の中で全ての意見・要望をかなえることは難しい。現在、持続可能な公共交通の構築を最優先に、地域公共交通計画の策定に向けて取り組んでいるところである。また、運転手の確保については、全国的な課題であると認識しており、交通事業者と連携を図り地域公共交通協議会で議論をしていきたい。

その他の
一般質問

日常生活用具給付等事業を拡充することについて／中小企業振興条例を生かす施策を

長岡公園の 再整備計画は

日本共産党
二階堂 恵子



問(議員) 長岡公園の再整備は、(株)村田製作所が地域貢献活動として本市と連携し取り組んでいる。過日、再整備工事の影響を大きく受ける近隣住民に対して説明会があったと聞くが、市民の公園であるため、広く市民に再整備計画案を知らせるべきと考え、市民各層が今まで以上に楽しめる公園を目指し、市民の声を聞き、協議をすべきと考えるがどうか。

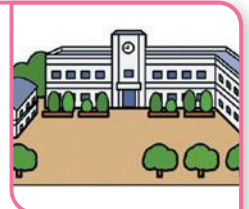
答(市側) 長岡公園再整備計画は、市民アンケート結果を踏まえて、本市と(株)村田製作所との間で、有識者会議の意見を基に検討を進めている。今後は、計画の概要を市ホームページなどで公表し、広く市民から意見を募りたいと考えている。可能な限り、多くの市民が楽しめるよう、基本構想のコンセプトでもある「多様な人々が集い、安らぎ、公園で過ごす時間を楽しむこれからの長岡公園」の実現に向け、管理運営面で市民と協働で取り組んでいきたい。

その他の
一般質問

今後の都市農業のあり方と担い手の課題について

総合管理計画の改定を

長岡京未来の会
小谷 宗太郎



問(議員) 各公共施設の整備の方向性を定める長岡京市公共施設等総合管理計画は、令和4年3月に改定された。しかし、この1年間の激しい物価高の影響を受け、さらなる建設費の高騰が見込まれる中、施設更新経費の総額などが大きく変わることが考えられる。そのため、早急に本計画の見直しを行うべきだと考えるがどうか。

答(市側) 本市の公共施設整備は、本計画に基づいて実施しており、公共施設の長寿命化のほか、統合・廃止も行い、適正管理に努めている。また、本計画で試算している施設更新経費は、総務省の単価を用いて算出した長期的な推計値であり、実態に即した経費は、議会で示している中長期の財政シミュレーションなどで把握し、一定の見込みを持ちながら整備を進めている。従って、現時点において計画の改定は予定していない。

その他の
一般質問

市営駐輪場と市営駐車場について

教員の勤務実態は

日本共産党
小原 明大

長岡京市
小学校教員
53時間
中学校教員
62時間
学校にいる時間(週で)



問(議員) 学校教員の人手不足が深刻であり、過酷な勤務実態の改善は急務である。文部科学省の教員勤務実態調査によると、小・中学校の教員は週50時間以上の学校での業務の他に、持ち帰りの残業もあるとされている。本市の教員の勤務実態はどうか。

答(市側) 本市では、ICカードを用いた出勤管理システムで教員の勤務実態を把握している。小学校では上限である月45時間を下回るようになってきたが、中学校では45時間を超えている状況にあり、依然として課題であると認識している。勤務実態改善に向け、本市独自の特別支援教育支援員等の継続配置や、夏季・冬季の業務休止日の設定などの負担軽減策を今後も実施したい。また、引き続き、国や府に対し、教員定数の改善や人員配置等の支援を要望し、教員が余裕を持ち子どもと向き合う時間が確保できるように、取り組みを推進したい。

その他の一般質問 府営水道・水道「広域化」について／PFA Sについて／保育事業について

賃金アップで介護職の確保を

日本共産党
住田 初恵



問(議員) 令和4年時点の本市の介護職の充足率は82.2%であり、市内の多くの事業所から、介護職が不足していると聞いている。また、職種別平均賃金では、介護職は全産業平均より月額7万4千円低いとの試算もある。本市の介護職を確保するため、賃金アップに向けた市独自の補助を行うべきと考えられているか。

答(市側) 介護職の確保を図る上で、処遇改善を進めることは極めて重要だと考える。そのため本市では、介護報酬にかかる地域区分について、報酬単価の上乗せ割合を、現行の6%から10%へ引き上げる意向を国に回答している。今後、変更による引き上げが決定すれば、特に人材不足が顕著なケアマネジャーが在籍している居宅介護支援事業所に向けて、増額分を効果的に処遇改善につなげるよう促し、ケアマネジャーの確保・育成に努めていきたい。

その他の一般質問 介護保険制度改悪に反対を／高すぎる国民健康保険料の引き下げを／馬場橋に人道橋の設置を

長岡京市企業立地促進条例の今後の方向性は

輝(かがやき)
進藤 裕之

企業流出の防止を!

問(議員) 企業立地促進条例は、平成15年の施行以来、本市の財政基盤を確立するため、企業誘致による地域経済の活性化や雇用を創出することに多くの成果を上げてきた。現行の条例は、令和6年3月で期限を迎えるが、市は、期限延長の有無も含め、条例の今後の方向性をどのように考えているのか。

答(市側) まちの新陳代謝を図りながら、持続可能なまちづくりを進めるためには、これまで行ってきた新たに立地を予定している企業への助成金制度だけでなく、市の経済を支えてきた企業が市内で操業を継続できる仕組みや流出防止策の検討が必要となる。まずは、条例の目的に企業流出防止を目指すことも明記し、併せて、立地の促進について調査審議する企業立地審査会の体制を拡充したいと考える。なお、条例改正については、令和6年3月定例会に上程予定としている。

その他の一般質問

～この言葉ってどういう意味?～ 語句解説コーナー



企業立地促進条例

この条例は、長岡京市内に事業所を設置する企業に対して助成金を交付することで、企業の立地を促進し、地域経済の活性化及び雇用機会の創出に寄与することを目的として、平成15年に5年間の時限立法として制定されました。

条例制定以降、企業立地促進条例施行規則と併せて、施行期間の延長や地元雇用の機会創出、助成対象となる業種の拡大や事業所を設置する指定地域の拡充などの改定が行われています。

現在は令和6年3月31日が期限となっています。

ボランティア活動証明書

ボランティアに参加したことを証明するもので、NPO法人や大学、自治体など、様々な機関が発行しています。主に、活動への参加を形に残すことでモチベーションを高め、市民活動に自主的・継続的に参加するきっかけを作ることなどを目的に発行されます。また、高校・大学受験や、就職・転職活動の自己PR資料としても活用されています。

にぎわいのある 市民活動を

輝（かがやき）
干場 志都恵



問（議員） 現在、市民活動団体では担い手不足などが課題となっており、参加者のやる気や興味を継続、発展させる仕組みが必要と考える。例えば、ボランティア活動証明書を発行すれば、若者が地域活動に興味を持つきっかけとなり、未来の地域活動の担い手となる可能性が高まるのではないか。市は、市民活動活性につながる施策をどう展開していくのか。

答（市側） ボランティア活動証明書の事例も踏まえ、若者が参加するきっかけとなる仕組みについて調査研究を実施したい。加えて、市民活動サポートセンターによる活動相談、団体同士の交流などの中間支援事業を、よりブラッシュアップする必要があると考える。その上で、まち活ミーティングや市民活動応援補助金などの既存事業と適切に組み合わせることとで、市民活動団体が抱える人材不足などの課題解決への第一歩となると考える。

その他の
一般質問

新田保育所跡地と官民連携

資源ごみ祝日収集周知 とごみ収集業者支援を

平成同志クラブ
田村 直義



問（議員） 令和6年度から資源ごみの祝日収集が実施されることとなった。そこで、自治会長会での説明や回覧依頼のほか、どのように市民に周知していくのか。また、ごみの排出を支える収集運搬業務は、市民にとって滞っては困る業務であるが、廃棄物関係事業者の人材確保が課題だと聞く。持続可能な安定した収集体制を構築するために、今後、市としてどのように事業者を支援していくのか。

答（市側） 資源ごみの祝日収集については、広報紙の2月号や、3月に全戸配布するごみ減量のしおりに掲載するほか、アプリでの周知も図っていく。また、一般廃棄物の処理は、市民生活に密着した必要不可欠な業務である。市の環境整備員の減少に伴い、民間事業者の協力がより必要となるため、引き続き官民協力体制の下、安定的な収集業務を継続できるように努めたい。

その他の
一般質問

西山公園に関して／公共施設再編に関して／保育行政に関して

せいがん ちんじょう 請願・陳情って知っていますか？

《請願・陳情とは》

請願と陳情は市民の皆さんが市政全般について、**意見や要望**を述べることでできる一つの方法です。

市議会は、提出された請願や陳情の内容を審査し、その趣旨が認められた場合は、関係機関に送付し、その実現を求めます。

《提出方法》

○請願・陳情の提出には市の**指定様式**を使い、邦文、横書きで請願・陳情の趣旨と理由、提出年月日、提出者の住所などを記入の上、署名または記名押印をしてください。

○**請願**には紹介議員1名以上が必要です。

○署名簿を提出する場合、住所は地番まで記載してください。

○代表者が2人以上の時は、1人に決めてください。

○**請願書・陳情書の写し**（請願者・陳情者の住所・氏名等が記載された文書）は一般に公開されますので、あらかじめご了承ください。

○2つ以上の願意が含まれる場合は、別々に提出してください。

○長岡京市議会または、長岡京市の権限に属さないものについては、受理しても審査しがたい場合があります。

《提出後の流れ》

提出された請願・陳情は、その内容を所管する委員会に付託され、審査が行われます。

請願・陳情の委員会審査にあたっては、提出者の希望があれば、委員会開催前に内容の趣旨説明を行うことができます。

さらに詳しく知りたい方は、ホームページを
ご覧になるか、議会事務局までご連絡ください。



生成AIの活用を

輝 (かがやき)
富田 達也

生成AIの活用を!



職員は人にしかできない
人だからこそできる仕事を

問 (議員) 自治体業務の効率化を図るため、ChatGPTなどの生成AIを導入する自治体が増えていく。他市では、全ての職員が業務に使用するビジネスチャットツールにChatGPTの機能を連携させ、文章の作成・要約などに活用できるようにしている例もある。職員が人にしかできない仕事に注力するためにも、本市でも生成AIを業務に利用していくべきだと考えるがどうか。

答 (市側) 生成AI技術の利用は、今後の行政運営において重要な取り組みになると認識しており、本市でもビジネスチャットツールと連携するための検討を進めている。しかし、生成AIの導入には誤情報や著作権侵害などの課題もある。そのため、生成AIを活用するための具体的なガイドラインを作成し、職員への研修などを通じて、安全で効果的に活用できるように、取り組んでいく。

その他の一般質問 産後ケア事業／性の多様性の理解促進

中学生へのデートDV 出前授業の状況は

長岡京未来の会
川口 良江



Wリボンバッジ
(DV、児童虐待防止)

問 (議員) 長岡京市男女共同参画センターでは、平成27年から高校に職員を派遣し、デートDV出前授業を行っている。西乙訓高校では、約10年間継続実施しており好評と聞く。中学校でデートDV出前授業を行う自治体もあるが、本市の中学生に対するデートDV出前授業の実施については、どのような状況にあるのか。

答 (市側) 中学校における男女共同参画センターの職員派遣によるデートDV出前授業の実施については、教育委員会との間で調整を行っているが、現在のところ、実施には至っていない。しかし、市内の高校で実施した出前授業のアンケート結果では、授業内容がしっかりと生徒の理解につながっており、評価も高い。こうした点も踏まえ、教育委員会と意見交換を行い、中学生向けのデートDV出前授業のプログラムを作成していきたいと考えている。

その他の一般質問 防災における女性の参画について

自動起動防災ラジオの導入を

公明党
石井 啓子



問 (議員) 本市では、災害時にFMおとくによる防災特別番組や、割り込みによるラジオ放送、市公式各種SNSでの発信など、ソフト対策を中心に災害情報伝達手段の多重化を進めてきた。情報伝達手段のさらなる充実を図るため、同報系防災行政無線の整備をするとのことであるが、自動起動防災ラジオの導入についての検討状況はどうか。

答 (市側) 本市では、令和7年度を目途に災害時における新たな避難情報の伝達手段として、同報系防災行政無線を整備することとした。災害時における情報伝達の確実性やトータルコストを踏まえ検討した結果、屋外拡声器を設置せず、戸別受信機を整備する方向で進めている。そのため、自動起動防災ラジオの導入は、避難対象者に直接、迅速な避難情報等を伝えるために必須のものとなる。今後は、配布対象者の規模などについて研究していきたい。

その他の一般質問 「健幸すぽっと」の運営について／若年層に対する献血の啓発について

～この言葉ってどういう意味?～ 語句解説コーナー



ChatGPT (チャットジーピーティー)

生成AIの一種で、ユーザーが入力した質問に対し、まるで人間のように自然な対話形式でAIが答えるチャットサービスです。インターネット上の膨大な情報を学習し、人が書く文章と遜色のないレベルで文章の生成が可能です。しかし、基となる情報は「過去にインターネット上に存在した情報であること」さらに「事実かどうかよりも単語の出現頻度や相互関係を考慮して文章を作成すること」などから、不正確な回答や期待と異なる回答を返す可能性があります。

同報系防災行政無線・戸別受信機

同報系防災行政無線は、屋外拡声器や戸別受信機を介して、市から住民などに対して直接・同時に緊急情報や行政情報を伝えるシステムです。

戸別受信機には、緊急放送が入ると自動で電源が入る防災ラジオなどがあります。戸別受信機を室内に設置することで、家を締め切った状態や大雨などで聞き取りにくい場合でも、市からの緊急情報を室内で聞くことができます。

国際基準を意識した 性に関する教育は

輝 (かがやき)

宮小路 康文



問 (議員) 近年、ユネスコなどが世界の性教育の専門家の協力を得て、性を人権として大切にする科学的な性教育のガイダンスを作成するなど、性教育の改革が進められている。本市でも学校教育に取り入れるべきと考えるがどうか。

答 (市側) 学校教育での性に関する教育は、学習指導要領に基づき、発達の段階を踏まえ必要な配慮をしながら計画的に指導している。また、中学校学習指導要領には「妊娠の経過は取り扱わないものとする」と明記されている。一方、国際セクシュアリティ教育ガイダンスには、小学生段階で性交や妊娠、避妊方法の指導などが含まれる。性に関する教育は、多様な考え方や価値観があり、本市単独での国際セクシュアリティ教育ガイダンスの取り入れは難しいと考える。児童・生徒が性を正しく理解し、適切な行動が取れるよう、引き続き計画的に指導したい。

その他の一般質問 子宮頸がんの検査について／あったかふれあいセンターについて

次年度の 給食単価は

平成西山クラブ

上村 真造



問 (議員) 物価高騰が続く中、学校給食の食材費も大幅に値上がりをし、学校給食にも大きな影響がでている。PTAなどの意見も聞きながら、次年度の適正な給食単価を決定し、年内にも通知するとのことであったが、この間どのように検討を進め、判断をしたのか。

答 (市側) PTAに対し、「学校給食に関するアンケート」の結果を説明の上、多様な意見をいただいた。その意見を踏まえ、なぜ給食費の改定が必要か、改定の効果なども示し、通知するなど、この間の取り組みを通し、保護者にはおおむね理解を得られたと考えている。こういった意見などを勘案し、検討を進めた結果、次年度の給食単価を一食当たり小学校は305円、中学校は378円と決定した。今後も価格改定による給食の充実と、バラエティに富んだ安心・安全な給食を提供していきたい。

その他の一般質問 子どものう蝕 (むし歯) 予防に関して

委員会の映像配信を開始しました！

令和5年12月から委員会のインターネット映像配信を開始しました。スマートフォンやタブレットからもアクセスできますので、お気軽にご覧ください！



ライブ映像を見る場合は「ライブ中継を見る [ライブ映像]」をクリックしてください。アイコンが赤いものは中継中です。クリックすると中継映像が見られます。中継スケジュールはページ下部の「ライブ中継 (予定)」または市議会ホームページの「定例会等の開催日程」をご参照ください。



大雪時の災害対策の 見直しは

輝 (かがやき)

大伴 壘



問 (議員) 令和5年1月、大雪警報が発表され、本市においても記録的な大雪となった。大雪の影響で列車内に閉じ込められた人や帰宅困難者が発生する事態となった。今後、大雪災害時の鉄道会社への情報収集や帰宅困難者の受け入れ体制など、対策の見直しが必要と考えるがどうか。

答 (市側) 今回の事例を受け、京都府との課題共有を行うとともに、各鉄道会社と雪害発生時の連絡先と手順の確認を行った。併せて、帰宅困難者が発生した場合の避難場所の確認や避難所開設時に必要な事項をまとめるとともに、総合交流センター段階に新たな備蓄物資として約200名分の毛布や食料・水を配備した。また、早期の情報収集や、市民への情報提供、適切な職員の動員発令を可能とするため、今後は大雪注意報の発表時点で、雪害警戒本部を設置し対応することとした。

その他の一般質問 市民活動について／中学校の部活動について