

水だより



水都(MITO)ちゃん

給水人口	81,130人 (平成30年10月1日現在)
給水量	4,650,834m ³ (平成30年4月～平成30年9月)
下水道普及率	99.8% (平成30年10月1日現在)



今里雨水貯留幹線施設を点検している様子

謎の地下空間!!

スクープ!!

長岡京市に



皆さんの住んでいる長岡京市には巨大な地下空間が広がっているのをご存知でしょうか？
この空間は今里大通りの地下にある『今里雨水貯留幹線施設』
といい、全長が790mあります。
施設の中には、雨水を貯めるための大きな管や貯めた雨水を川へ排水するためのポンプがあります。
ゲリラ豪雨など、短時間で大量の雨が降ることにより、水路等の排水能



力を超えた雨水が路上にあふれ浸水被害を起こさないように、貯留管内に雨水を引き入れ、浸水被害を軽減しています。
西日本で甚大な被害を出した平成30年7月豪雨では、川の水位を見ながら途中で排水することで、合計で約1万7千m³の雨水を貯留し、浸水被害を防ぎました。
大雨の時に大活躍し、まちを守る施設ですが、普段はその時に備え、まちを見守っています。

主な内容

- 上下水道事業会計決算
- 非常用備蓄水の販売予定
- 老朽化した水道管を更新しています
- 教えて！水都ちゃん
- 水都ちゃんのデザインを使用しませんか
- 最初の水は飲み水以外に！
- 雨水タンクで防災対策！

施設 Memo!

今里雨水貯留幹線施設

所 在：乙訓橋付近から風呂川付近までの今里大通りの地下。
深さ7～11m、管の直径2～3.75m、全長790m

貯留量：約6,700m³

役 割：短時間で大雨が降ると、水路にある流入口から雨水を一時的に貯留。貯めた雨水が一定量に達すると、川の水位を見ながら小畑川へ排水。

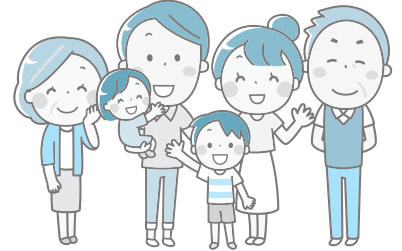


平成29年度 水道事業会計 決算

水道事業は独立採算で、事業に必要な費用は水道料金収入でまかっています。

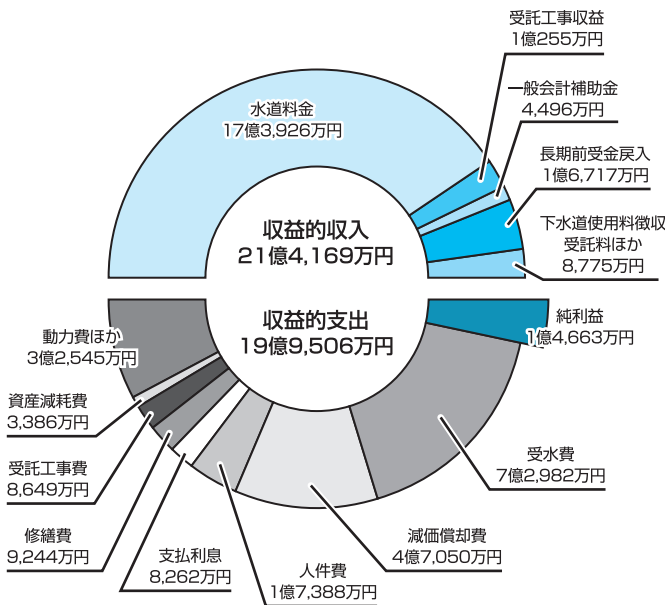
平成29年度の収益的収支における収入は、平成28年度と比較して、有収水量が0.9%減少したことから、水道料金収入が減少し、21億4,169万円となりました。支出は、修繕費や減価償却費などが増加し、19億9,506万円となりました。これらの結果、収支は1億4,663万円の純利益となり、未処分利益剰余金として翌年度に繰り越しました。未処分利益剰余金とは、使い道を決めないまま、次の年度に繰り越すお金のことです。

詳しくは、市ホームページをご覧ください。



収益的収支 (税抜)

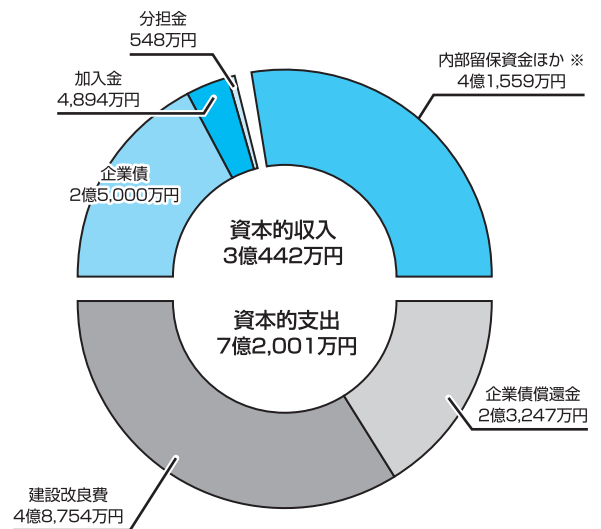
水道水をお届けするための費用と財源です。



※決算金額は、万単位未満を四捨五入しています。

資本的収支 (税込)

水道施設を整備するための支出と財源です。



※資本的収支の不足する額は内部留保資金で補てんしました。内部留保資金とは、主に収益的支出の現金支出を伴わない費用(減価償却費等)をいいます。

問 総務課 水道係 (☎ 955-9538)

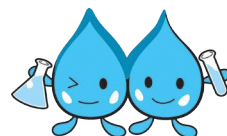
原水及び浄水水質検査結果 (抜粋) 採水日 平成30年6月13日

検査項目	混合原水	浄水
	東第2浄水場	東第2浄水場
シスー1,2-ジクロロエチレン及びトランス-1,2-ジクロロエチレン (基準値: 0.04mg/L以下)	0.004mg/L未満	0.004mg/L未満
トリクロロエチレン (基準値: 0.01mg/L以下)	0.001mg/L未満	0.001mg/L未満

注1 混合原水とは、複数の井戸からくみ上げて浄水場に集まってきた水で、水質基準値に規定はありませんが、水質内容の比較のために表示しています。

注2 測定値における「未満」表示は、検査結果数値が、水質基準値の1/10未満の場合です。

市では、「安全で良質な水」をお届けするため、水質検査項目と検査頻度などを水質検査計画で定め、各給水区域の蛇口や浄水場、取水井戸で水道水や原水の水質検査を行っています。また、これに加えて、市内6カ所に自動水質監視装置を設置し、24時間水質を監視しています。検査結果などは、市ホームページで公表しています。



水質管理体制について

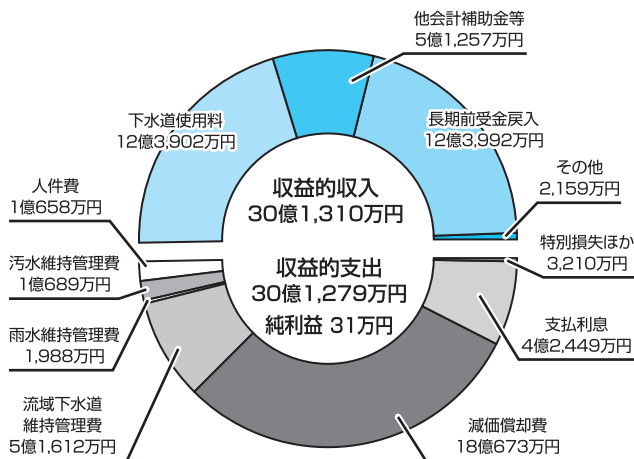
問 浄水場 浄水係【東第2浄水場】(☎ 951-1329)

平成29年度 公共下水道事業会計 決算

公共下水道事業は、平成29年4月から地方公営企業法を適用し、水道事業と同様の企業会計方式を導入しました。平成29年度は企業会計初年度の決算です。

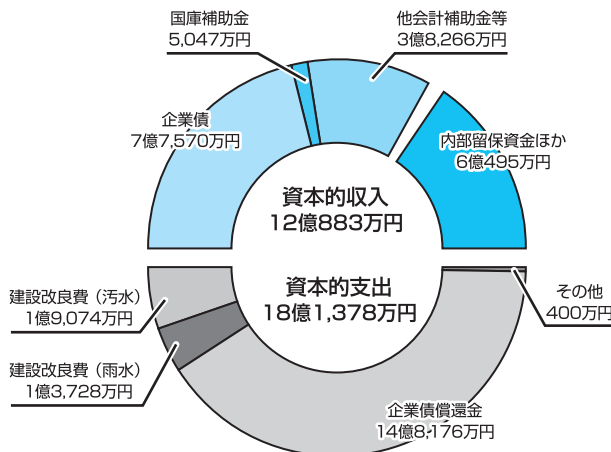
収益的収支 (税抜)

下水処理の費用と財源です。



資本的収支 (税込)

下水道施設を整備するための支出と財源です。



概要

平成29年度は、汚水事業では長寿命化計画に基づく老朽化施設の改築・修繕を実施するとともに、地震対策として防災拠点である乙訓高等学校に災害用マンホールトイレを設置しました。雨水事業では、計画に基づき、今里雨水ポンプ場の長寿命化工事に着手しました。また、水循環再生プラン事業では、長岡第四中学校に雨水貯留浸透施設を整備しました。

経営状況は、維持管理費が増え、また過去の建設に係る借入金(企業債)の返済がピークを迎えていることから、厳しい状況にあります。下水道使用料以外に一般会計からの補助金等により事業運営を行っています。

●企業債残高の推移

年度末残高	27年度末	28年度末	29年度末	
合計	201億円	194億円	187億円	
内訳	汚水分	126億円	117億円	107億円
	雨水分	21億円	20億円	20億円
	資本費平準化債分	46億円	49億円	52億円
その他	8億円	8億円	8億円	

※「資本費平準化債分」は、元金を返済するための新たな借入れ分です。

問 総務課 下水道係 (☎ 955-9714)

お済みですか? 公共下水道の接続!

公共下水道の供用を開始した地域は、開始から3年の間に接続することが義務づけられています。

まだお済みでない人は、市が指定する下水道排水設備指定工事業者へご依頼ください。希望者は市の融資あっ旋制度が利用できます。

詳しくは、市ホームページをご覧ください。



QRコード

問 下水道施設課 施設係【分庁舎2】(☎ 955-9723)



非常用備蓄水
「ガラシヤおもかげの水」

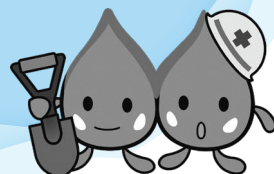
12月頃販売予定

市では、本年度も各ご家庭や事業所での備蓄用に非常用備蓄水の販売を予定しています。
販売日等は、決まり次第、市広報紙やホームページでお知らせします。
価格 1箱24本入 3千円(税込)
保存期間 10年



水道管の老朽化により発生した漏水の修繕工事

老朽化した水道管を 更新しています



水道管は経年により老朽化が進行すると、腐食などによるひび割れや繋ぎ目などから漏水するなどの、漏水事故が多発する要因となります。漏水は、断水や路面陥没等の事故にもつながり、市民生活に大きな影響がでます。

また、水道施設は、重要なライフラインであり、東日本大震災、熊本地震、大阪北部地震の経験から、水道施設の耐震化が求められています。

市内の水道管路は、布設してから40年を経過しているものもあります。安心・安全で安定した給水を行うため、計画的に取り替えを行う必要があります。

そのため、水道管の経過年数や重要度、漏水事故の発生状況等を参考に、優先順位を決め、強じん耐震性のある耐震管への取替工事を進めています。

工事による騒音や交通規制等、ご迷惑をおかけしますが、ご理解とご協力のほど、よろしくお願ひ申し上げます。

問 水道施設課 整備係

(☎ 955-5500) (FAX 955-3145)

教えて! 水都ちゃん



QRコード

Q 水道管が凍結し、水が出なくなったらどうするの?

A 特に冷え込みが厳しい時は、屋外や日陰にある水道管内や蛇口内の水が凍って、水が出なくなったり、水道管が破裂したりすることがあります。

■凍結したら

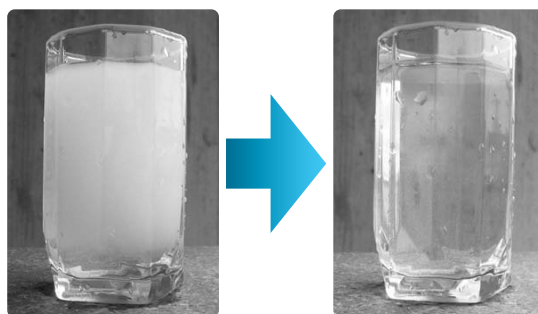
凍結した場合は、凍った部分にタオルや布をかぶせ、その上からゆっくりとぬるま湯をかけて溶かします。**急に熱湯をかけると破裂することがあります。**

■凍結を防ぐには

特に夜間は、水を少しずつ出しておくなど、水が水道管の中で停滞しないようにすると凍結しにくくなります。また、水道管や蛇口の部分に保温材料を取り付けるなどの防寒対策も有効です。

Q 水道水が白く濁ったように見えるのはなぜ?

A 水道水が白く濁って見えるのは、水道水に溶けている空気が気泡になって、白く濁っているように見えるためです。水道水が白く濁っているときは、水道水をガラスコップなどの透明な容器に入れてみてください。少し時間をおくと、容器の下から段々と透明になります(下写真参照)。



問 水道施設課 給水係【分庁舎2】(☎ 955-9728)

問 浄水場 浄水係【東第2浄水場】(☎ 951-1329)

水都(MITO)ちゃんの デザインを使用しませんか

長岡京市上下水道部マスコットキャラクター「水都(MITO)ちゃん」は、キャラクターのデザインと名称を募集し、平成18年3月15日に誕生しました。

水都ちゃんのデザインは、団体や個人で無償で使用できます。使用条件など、詳しくは市ホームページをご覧ください。

■使用するには事前申請が必要です

長岡京市 水都ちゃん



QRコード

問 総務課 水道係 (☎ 955-9538)

【名前】水都(MITO)ちゃん

【誕生日】平成18年3月15日

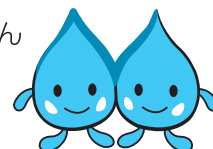
【好きな言葉】安定給水、水循環

【好きなもの】ガラシャおもかげの水

【性格】頑張り屋、働き者

【趣味】オシャレが好き(身体に合うサイズの服がないのが悩み)

【デザイン】長岡京市西部に位置する西山連峰に育まれた地下水が水道水となり、下水道へ流れていく過程を上水と下水の水滴として表現しています。上下水道を守るため2人はいつも一緒に行動しています。力を合わせることで頭部に長岡京市の頭文字「N」が浮かび上がります。



給水装置や排水設備の新設などは指定工事業者へ

給水装置や排水設備の新設・改造などをするときは、必ず市が指定する給水装置工事事業者・下水道排水設備指定工事業者へお申込みください。市指定の給水装置工事事業者・下水道排水設備指定工事業者は、市ホームページをご覧ください。

【市ホームページ→暮らし→上・下水道→水道・下水道の工事→水道・下水道指定工事業者】



QRコード

市指定の給水装置工事事業者・下水道排水設備指定工事業者を追加しました

上水道	下水道	事業者名	住所	電話番号
○	○	松村設備工業	京都市伏見区久我西出町7-56	075-203-0920
○	○	日本開発興業(株)	相楽郡精華町大字祝園小字下久保田5番地1	0774-94-5491
○	×	(株)サンリフレホールディングス	東京都渋谷区東1-26-20 東京建物東渋谷ビル12F	03-6427-5381

問 【上水】水道施設課 給水係【分庁舎2】(☎ 955-9728) 【下水】下水道施設課 施設係【分庁舎2】(☎ 955-9723)

1年に1度は貯水槽の清掃・点検を!

ビル・マンション・病院などで使用する「水」は、多くの場合、敷地内に設置された貯水槽に一度貯めてから使用されています。衛生管理のため、容量が10m³を超える貯水槽の設置者には、**年1回の貯水槽の清掃と指定機関による定期検査が法律で義務付けられています。**

設置者は、安全な水が利用できるように、貯水槽の施錠や清掃、点検をお願いします。

入居されている建物の水について気になることがある場合は、家主や管理会社にお問い合わせください。

問 水道施設課 給水係【分庁舎2】(☎ 955-9728)

最初の水は飲み水以外に!

朝一番や旅行などで長期間水を使わなかった場合は、ご家庭の給水管に水が長い間滞留したままの状態になっています。このような水は、水中の塩素が少なくなり消毒効果が薄れていることがあります。また、鉛管を使用しているご家庭では、ごくまれに鉛が水に溶けだすことがあります。

念のため、最初のバケツ一杯(約10リットル)程度の水は、飲料水以外にご使用されることをお勧めします。



問 水道施設課 給水係【分庁舎2】(☎ 955-9728)

雨水タンクで 防災対策!

雨水タンクで貯めた雨水は、地震などで水道水が使えなくなったときに、トイレや洗濯用水に使うことができます。

市では雨水タンク購入費用の助成制度があり、購入費用の4分の3(上限4万5千円)の助成をしています。自然の恵みを活用し非常時に備えましょう!

そのほかにも…

- ・洗車やガーデニング、庭掃除などに使う水が節約できます!
- ・大雨が降った際にまちの浸水被害を軽減します!

【対象】 市内に建物を所有・占有する人

【内容】 雨水タンク(80リットル以上)の本体と付属品の購入費

【助成件数】 先着順で50件

※購入前に必ず事前手続きが必要です。
手続き前に購入すると助成が受けられなくなります。



仮申請書など
詳しくは
市ホームページを
ご覧ください!



QRコード

長岡京市 雨水タンク



どんのりゅう
京都府いろは呑龍トンネル
キャラクター 呑龍 太郎

雨水タンク設置方法の
手順を紹介した動画は
こちら!

(動画作成: 京都府)



QRコード

京都府 雨水タンク

問 総務課 下水道係 (☎ 955-9714)

12月1日
から

委託業者の制服が変わります

上下水道部では、お客様サービスの向上と経営の効率化を図るため、業務を民間業者に委託しています。

業務を委託しているヴェオリア・ジェネッツ(株)では、12月1日から制服が変わります(右写真参照)。社員・検針員は、会社指定の制服を着用し、上下水道部が発行した写真付きの身分証明書を携帯していますので、検針等へのご協力をお願いします。

※平成30年10月1日から3年間、引き続き、ヴェオリア・ジェネッツ(株)に業務を委託しています。



社員用

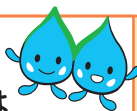


検針員用

【ヴェオリア・ジェネッツ(株)指定の制服】

問 お客様窓口 (☎ 955-9540)

ご意見、
お問い合わせは
上下水道部総務課まで



電話 075-955-9538

F A X 075-951-2200

ホームページ <http://www.city.nagaokakyo.lg.jp/>

メールアドレス suidou@city.nagaokakyo.lg.jp