



令和3年8月15日発行

発行 長岡京市上下水道部

長岡京市開田一丁目1番1号

水だより

給水人口	81,164人 (令和3年7月1日現在)
給水量	2,238,241m ³ (令和3年4月～令和3年6月)
下水道普及率	99.9% (令和3年4月1日現在)

**1年延期
していました**

下水道使用料が上がります

皆様のご理解とご協力をお願いいたします

●10月検針分から変わります

例えば…

一般家庭の標準的使用

水道メータ口径20mm、

2か月で40m³使用した場合(税抜)



	～令和2年9月	現行 令和2年10月～	改定 令和3年10月～
水道料金	6,040円	5,640円	5,640円
下水道使用料	4,030円	4,030円	4,830円
合計	10,070円	9,670円	10,470円

※水道料金については、令和2年10月検針分から値下げを行いました。

下水道使用料 新旧対照表

(2か月、消費税抜)

用途	基本料金		超過料金(1m ³ あたりの単価)	
	現行	改定	水量区分	現行 改定
一般 汚水	10m ³ まで 1,280円	10m ³ まで 1,530円	11～20m ³	70円 85円
			21～30m ³	95円 115円
			31～60m ³	110円 130円
			61～200m ³	150円 180円
			201～1,000m ³	160円 190円
			1,001～2,000m ³	170円 205円
			2,001～10,000m ³	180円 215円
			10,001～20,000m ³	195円 235円
共用 汚水	10m ³ × 装置数まで 1,080円× 装置数	10m ³ × 装置数まで 1,290円× 装置数	20,001m ³ ～	200円 240円
			1集合体内の各戸又は各か所ごとの超過料金は一般汚水と同じ	

※下水道使用料は、基本料金と超過料金の合計に、消費税10%を加えた額となります。

下水道使用料の値上げは、令和2年10月から水道料金の値下げと同時期の実施を予定していましたが、しかし、昨年の春頃、国内で新型コロナウイルス感染症が拡大しはじめたことを受け、下水道使用料の値上げについては1年延期し、令和3年10月からとさせていただきます。引き続き、経営の効率化に取り組んでまいります。ご理解とご協力をお願いいたします。
なお、長岡京市では、今後も様々な新型コロナウイルス感染症対策の事業を行ってまいります。

料金改定って
必要…?



2ページへ

内 容	◆下水道使用料改定	P1～2
	◆料金早見表(令和3年10月より)	P3～4
	◆今年度の主な事業(水道・下水道)、雨水タンク助成金 水質検査結果	P5
	◆東第2浄水場の強じん化を計画しています!	P6



長岡京市公式
LINE アカウント
暮らしに役立つ最新情報を発信中!

お友達登録は
コチラから!!

ご意見お問い合わせは
上下水道総務課まで

電 話 075-955-9721
F A X 075-951-2200

ホームページ <http://www.city.nagaokakyo.lg.jp/>
メールアドレス suidou@city.nagaokakyo.lg.jp

1

下水道使用料はなぜ変わるのですか？

将来にわたり安定的に事業運営を行っていくため ⇒ 平均 19.8% の値上げが必要

下水道事業には、汚水事業と雨水事業（浸水対策事業）があります。

汚水事業は下水道使用料で、雨水事業は税で事業運営することが求められています。しかし、長岡京市においては、汚水事業の赤字を一般会計から税で補てんし、事業運営を行っています。

長岡京市上下水道ビジョンでは、市民の皆様が、安心して暮らしていける衛生的な住環境を将来にわたり守っていくため、また、市税で賄われる雨水事業（浸水対策事業）などを積極的に行っていくため、経営の健全化に取り組んでいます。汚水事業における一般会計からの補てんを削減し、健全な経営を行っていくための下水道使用料を試算した結果、平均19.8%の値上げが必要となりました。

2

上下水道料金は他市町と比べてどうですか？



お玉ちゃん

結婚を機に、長岡京市に引っ越してきました。どうして、水道料金と下水道使用料は、市によって違うの？

水道料金は、水道水を各ご家庭へ届けるために必要な費用が違うため、下水道使用料は、汚水を処理し、きれいな水を川や海に流すまでに必要な費用が違うため、市町村ごとに異なるよ。右のグラフのように、長岡京市は京都府内平均や全国平均と比較して安価な料金となっているよ。



MITOちゃん



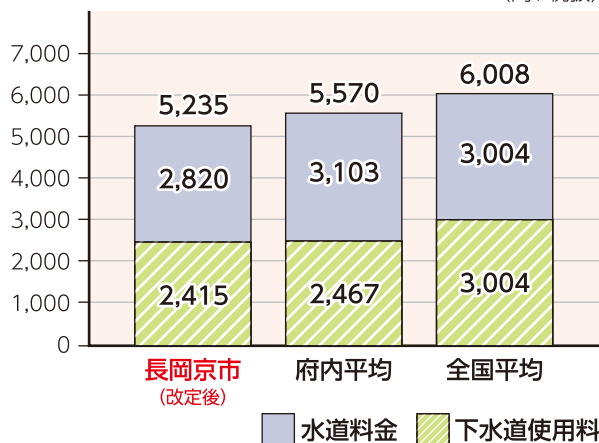
今回改定されるのは、下水道使用料だよ。水道料金はそのままなの？

水道料金は、令和2年10月にすでに値下げされているよ。



一般家庭で1か月で上下水道を20m³使用した場合

上下水道料金の比較 (円、税抜)



- 注1 長岡京市は令和3年10月改定後の料金。水道メータ口径20mm。
 注2 府内平均は令和3年2月現在。南山城村、笠置町については、合併浄化槽で下水を処理しているため除いた数値で算出。水道メータ口径20mm。
 注3 全国平均は平成30年度現在。参考図書：水道料金は（公社）日本水道協会「水道料金表」、下水道使用料は（一財）地方自治研究機構「下水道経営ハンドブック」。水道メータ口径13mm。

問 上下水道総務課 総務係 (☎955-9721)

新型コロナウイルス感染症関連情報

手洗い、うがいと水分補給をしっかりとしよう！



上下水道料金お支払いのご相談について

上下水道料金のお支払が一時的に困難な場合など、下記へご相談ください。



問 上下水道部お客様窓口 (☎955-9540)

各種支援策・相談窓口・手続きについて

税・保険料・各種料金の減免・猶予・分納などの相談窓口や支援制度については、市ホームページをご覧ください。



長岡京市上下水道料金早見表

令和3年10月改定版

令和3年10月1日より下水道使用料が変更になります。10月1日以降検針分の上下水道料金はこの早見表のとおりとなりますので、参考のため保存してお使いください。

★メータ口径20mm 2か月分 単位＝水量はm³、料金は円（消費税10%を含む）

水量	水道料金	下水料金	合計料金	水量	水道料金	下水料金	合計料金	水量	水道料金	下水料金	合計料金	水量	水道料金	下水料金	合計料金
0	2,464	1,683	4,147	41	6,429	5,456	11,885	82	15,917	12,529	28,446	123	25,613	20,647	46,260
1	2,530	1,683	4,213	42	6,655	5,599	12,254	83	16,153	12,727	28,880	124	25,850	20,845	46,695
2	2,596	1,683	4,279	43	6,880	5,742	12,622	84	16,390	12,925	29,315	125	26,086	21,043	47,129
3	2,662	1,683	4,345	44	7,106	5,885	12,991	85	16,626	13,123	29,749	126	26,323	21,241	47,564
4	2,728	1,683	4,411	45	7,331	6,028	13,359	86	16,863	13,321	30,184	127	26,559	21,439	47,998
5	2,794	1,683	4,477	46	7,557	6,171	13,728	87	17,099	13,519	30,618	128	26,796	21,637	48,433
6	2,860	1,683	4,543	47	7,782	6,314	14,096	88	17,336	13,717	31,053	129	27,032	21,835	48,867
7	2,926	1,683	4,609	48	8,008	6,457	14,465	89	17,572	13,915	31,487	130	27,269	22,033	49,302
8	2,992	1,683	4,675	49	8,233	6,600	14,833	90	17,809	14,113	31,922	131	27,505	22,231	49,736
9	3,058	1,683	4,741	50	8,459	6,743	15,202	91	18,045	14,311	32,356	132	27,742	22,429	50,171
10	3,124	1,683	4,807	51	8,684	6,886	15,570	92	18,282	14,509	32,791	133	27,978	22,627	50,605
11	3,190	1,776	4,966	52	8,910	7,029	15,939	93	18,518	14,707	33,225	134	28,215	22,825	51,040
12	3,256	1,870	5,126	53	9,135	7,172	16,307	94	18,755	14,905	33,660	135	28,451	23,023	51,474
13	3,322	1,963	5,285	54	9,361	7,315	16,676	95	18,991	15,103	34,094	136	28,688	23,221	51,909
14	3,388	2,057	5,445	55	9,586	7,458	17,044	96	19,228	15,301	34,529	137	28,924	23,419	52,343
15	3,454	2,150	5,604	56	9,812	7,601	17,413	97	19,464	15,499	34,963	138	29,161	23,617	52,778
16	3,520	2,244	5,764	57	10,037	7,744	17,781	98	19,701	15,697	35,398	139	29,397	23,815	53,212
17	3,586	2,337	5,923	58	10,263	7,887	18,150	99	19,937	15,895	35,832	140	29,634	24,013	53,647
18	3,652	2,431	6,083	59	10,488	8,030	18,518	100	20,174	16,093	36,267	141	29,870	24,211	54,081
19	3,718	2,524	6,242	60	10,714	8,173	18,887	101	20,410	16,291	36,701	142	30,107	24,409	54,516
20	3,784	2,618	6,402	61	10,950	8,317	19,321	102	20,647	16,489	37,136	143	30,343	24,607	54,950
21	3,905	2,744	6,649	62	11,187	8,569	19,756	103	20,883	16,687	37,570	144	30,580	24,805	55,385
22	4,026	2,871	6,897	63	11,423	8,767	20,190	104	21,120	16,885	38,005	145	30,816	25,003	55,819
23	4,147	2,997	7,144	64	11,660	8,965	20,625	105	21,356	17,083	38,439	146	31,053	25,201	56,254
24	4,268	3,124	7,392	65	11,896	9,163	21,059	106	21,593	17,281	38,874	147	31,289	25,399	56,688
25	4,389	3,250	7,639	66	12,133	9,361	21,494	107	21,829	17,479	39,308	148	31,526	25,597	57,123
26	4,510	3,377	7,887	67	12,369	9,559	21,928	108	22,066	17,677	39,743	149	31,762	25,795	57,557
27	4,631	3,503	8,134	68	12,606	9,757	22,363	109	22,302	17,875	40,177	150	31,999	25,993	57,992
28	4,752	3,630	8,382	69	12,842	9,955	22,797	110	22,539	18,073	40,612	151	32,235	26,191	58,426
29	4,873	3,756	8,629	70	13,079	10,153	23,232	111	22,775	18,271	41,046	152	32,472	26,389	58,861
30	4,994	3,883	8,877	71	13,315	10,351	23,666	112	23,012	18,469	41,481	153	32,708	26,587	59,295
31	5,115	4,026	9,141	72	13,552	10,549	24,101	113	23,248	18,667	41,915	154	32,945	26,785	59,730
32	5,236	4,169	9,405	73	13,788	10,747	24,535	114	23,485	18,865	42,350	155	33,181	26,983	60,164
33	5,357	4,312	9,669	74	14,025	10,945	24,970	115	23,721	19,063	42,784	156	33,418	27,181	60,599
34	5,478	4,455	9,933	75	14,261	11,143	25,404	116	23,958	19,261	43,219	157	33,654	27,379	61,033
35	5,599	4,598	10,197	76	14,498	11,341	25,839	117	24,194	19,459	43,653	158	33,891	27,577	61,468
36	5,720	4,741	10,461	77	14,734	11,539	26,273	118	24,431	19,657	44,088	159	34,127	27,775	61,902
37	5,841	4,884	10,725	78	14,971	11,737	26,708	119	24,667	19,855	44,522	160	34,364	27,973	62,337
38	5,962	5,027	10,989	79	15,207	11,935	27,142	120	24,904	20,053	44,957	161	34,600	28,171	62,771
39	6,083	5,170	11,253	80	15,444	12,133	27,577	121	25,140	20,251	45,391	162	34,837	28,369	63,206
40	6,204	5,313	11,517	81	15,680	12,331	28,011	122	25,377	20,449	45,826	163	35,073	28,567	63,640



今年度の主な事業

長岡京市上下水道ビジョン(令和2年度～令和11年度)に基づき事業を推進します。

■水道事業

水運用の効率化と安全・安心な水道水の安定供給のため、2か年による東第2浄水場の耐震補強のほか、水道管の耐震化及び更新、鉛製給水管の取替などを計画しています。

浄水施設の更新
東第2浄水場耐震補強他
中央監視操作設備及び自家用発電設備の更新に伴う詳細設計
基幹管路の耐震化
城の里地内
老朽管等の更新
神足3丁目他地内
神足四ノ坪他地内
今里彦林他地内
長法寺清水ヶ瀬他地内
鉛製給水管の取替
市内一円

■公共下水道(汚水・雨水)事業

《汚水事業》

汚水管の修繕改築の詳細設計、下水道管の移設工事などを進めます。

ストックマネジメント(管路修繕改築)詳細設計の実施
中央長岡第1号汚水幹線系統枝線工事
神足2丁目地内

《雨水事業》

大雨による浸水被害を未然に防ぐため、いろは呑龍トンネル南幹線への接続工事を進めています。

いろは呑龍トンネル南幹線接続工事(その1、2)
勝竜寺地内、神足地内
神足ポンプ場貯留施設詳細設計業務委託

原水及び浄水水質検査結果(抜粋) 採水日 令和3年3月3日

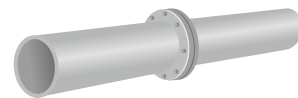
検査項目	東第2浄水場	
	混合原水	浄水
シスー1,2-ジクロロエチレン及びトランス-1,2-ジクロロエチレン(基準値:0.04mg/L以下)	0.004mg/L未満	0.004mg/L未満
トリクロロエチレン(基準値:0.01mg/L以下)	0.001mg/L未満	0.001mg/L未満

工事へのご理解とご協力をお願いします



古くなった水道管の修繕や更新、下水道管の新設工事を進めています。工事場所によっては、交通量などの事情により、やむを得ず夜間工事となる場合があります。

工事の際には、事前にビラなどでお知らせします。工事中の騒音や通行規制、断水などによりご不便やご迷惑をおかけしますが、ご理解とご協力をお願いします。



問 水道施設課 整備係 (☎955-3145)

問 下水道施設課【分庁舎2】
《汚水事業》施設係 (☎955-9723)
《雨水事業》整備係 (☎955-9528)

雨水を有効
利用しよう!

雨水タンク助成金

【内 容】雨水タンク購入費用の4分の3
(上限4万5千円)

【助成件数】予算の範囲内で先着順

※購入前に必ず申請手続きが必要です。

手続き前に購入すると助成が受けられなくなります。

※申請書は下記で配布またはホームページからダウンロードできます。詳しくは市ホームページをご覧ください。郵送でも申請可能です。



問 上下水道総務課 下水道係
(☎955-9714)

注1 混合原水とは水道水の元になる水のこと、浄水処理をするため、市内にある複数の井戸からくみ上げ、浄水場に集めています。混合原水は水質基準値に規定はありませんが、水質の参考として表示しています。

注2 表中の物質は有機化合物と呼ばれるもので、自然界には存在しません。これらは溶剤等に使用され、地下水汚染物質として知られています。上下水道部では、水道原水である地下水において、これら化合物の検査を行い、水質を管理しています。

注3 測定値における「～未満」表示は、検査結果数値が、水質基準値の1/10未満の場合です。



問 水道施設課 浄水係【東第2浄水場】
(☎951-1329)



東第2浄水場の強じん化を計画しています!

東第2浄水場の現状

市内唯一の浄水場である東第2浄水場は、昭和57年より稼働し約40年が経過しようとしています。地方公営企業法で定められた耐用年数60年まで、安全な水を安定的に供給していくためには、一部施設の耐震補強工事や、浄水場が稼働しているときには実施できないような設備の修繕・更新を行っていく必要があります。

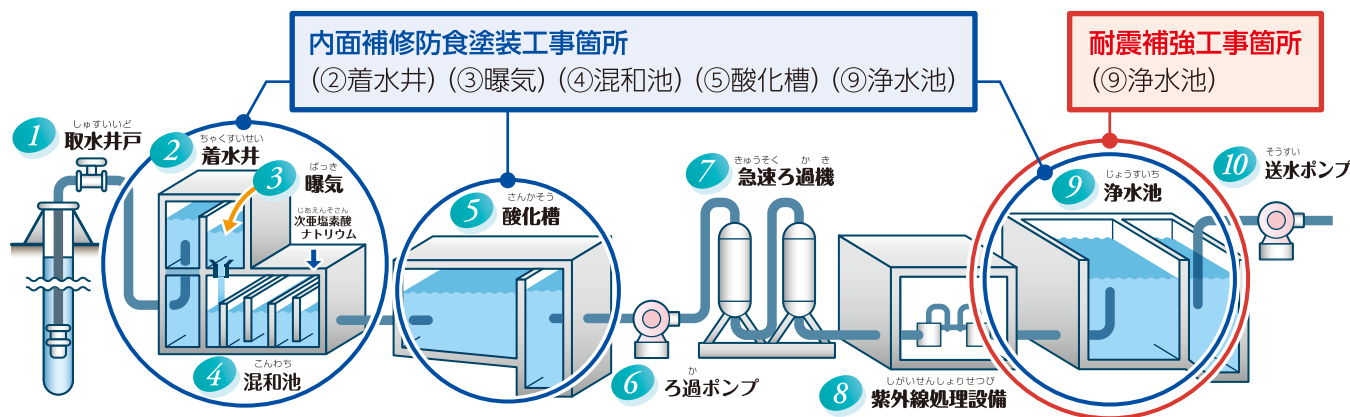
今後の予定

①施設の耐震補強工事など

東第2浄水場の浄水池の耐震補強と各水槽の内面補修などを計画しています。現在、工事の実施に向け調整を行っています。実施時期などの最新情報については、市のホームページをご覧ください。



【最新情報はこちら】



【工事期間中のお願い】

東第2浄水場が稼働停止となる期間については、京都府営水道からの水道水で供給を行います。ご自宅などでは普段通りお使いいただけます。

地下水100%の水道供給施設は、東第2浄水場から供給している施設となるため、工事期間中は、ご利用できなくなります。ご利用できない期間などが決まり次第、市のホームページや現地案内掲示にて、お知らせします。

*地下水100%の水道供給施設

- ①ガラシャおもかげの水 (勝竜寺城公園内)
- ②馬ノ池の水 (調子馬ノ池公園内)
- ③秀吉 (備中) 大返し力水 (阪急西山天王山駅前広場)



【施設情報はこちら】



②中央監視操作設備、自家用発電設備の更新



現在の中央監視操作設備

東第2浄水場内にある中央監視操作設備は、浄水場の運転操作はもとより、市内にある各水道施設の運転操作や水質などの監視も行う、水道水の安定供給に欠かせない設備です。

自家用発電設備は、万が一の停電に備え、浄水場の稼働に必要な電力を補うための設備です。これらの設備は、老朽化が進んでいるため、今年度に設計、来年度以降に工事を予定しています。

問 水道施設課 整備係 (☎955-3145)

問 水道施設課 浄水係【東第2浄水場】(☎951-1329)