



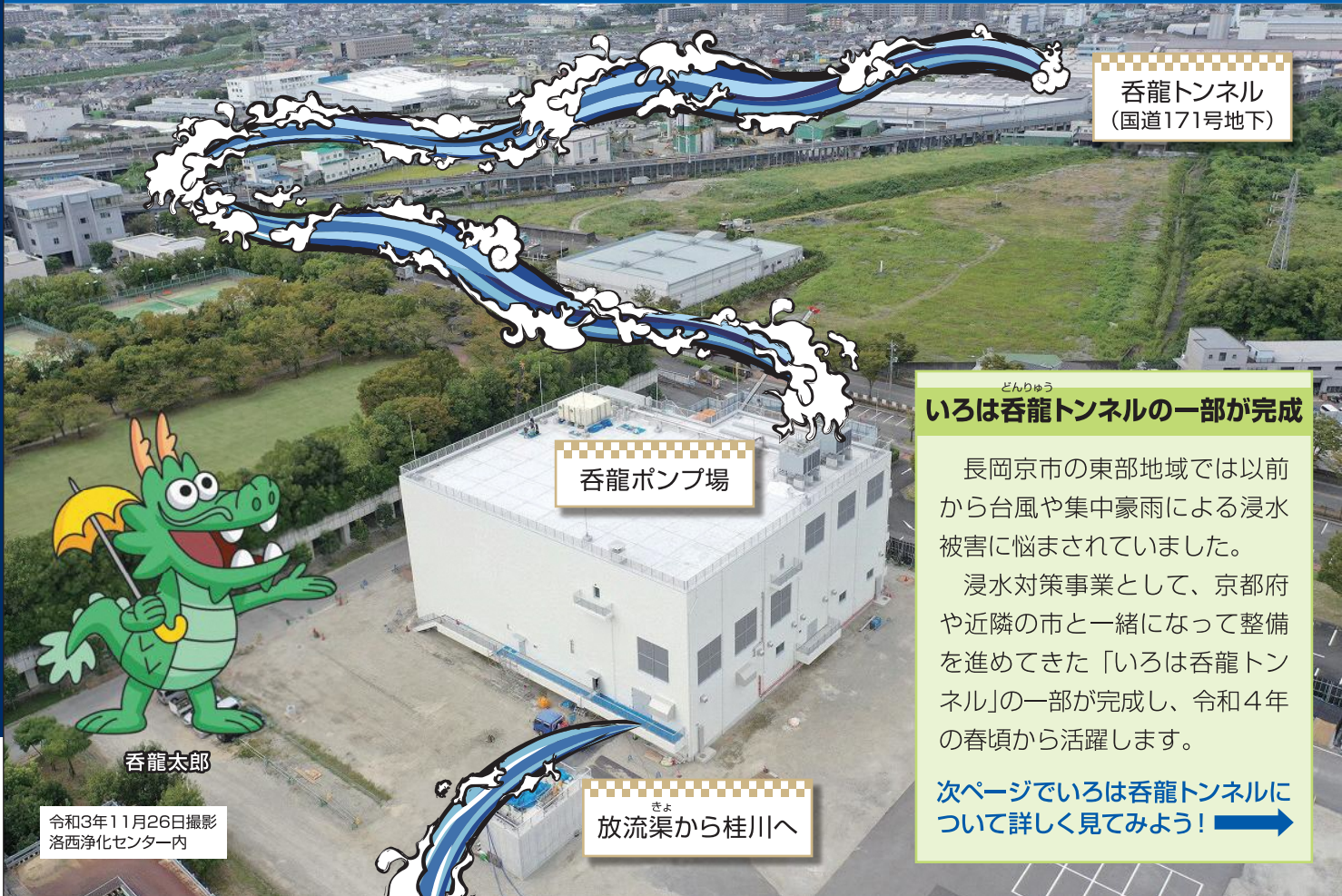
令和4年3月1日発行

発行 長岡京市上下水道部  
長岡京市開田一丁目1番1号

# 水だより

給水人口	81,168人 (令和4年2月1日現在)
給水量	6,787,847m <sup>3</sup> (令和3年4月~令和3年12月)
下水道普及率	99.9% (令和3年10月1日現在)

## 浸水被害を軽減せよ!



呑龍トンネル  
(国道171号地下)

呑龍ポンプ場

どおりゅう  
いろは呑龍トンネルの一部が完成

長岡京市の東部地域では以前から台風や集中豪雨による浸水被害に悩まされていました。

浸水対策事業として、京都府や近隣の市と一緒に整備を進めてきた「いろは呑龍トンネル」の一部が完成し、令和4年の春頃から活躍します。

次ページでいろは呑龍トンネルについて詳しく見てみよう! →

呑龍太郎

令和3年11月26日撮影  
洛西浄化センター内

きよ  
放流渠から桂川へ

### 主な内容

- ◆いろは呑龍トンネルって何?
- ◆漏水かな?と思ったら
- ◆東第2浄水場リニューアル
- ◆水道の使用開始・中止について
- ◆水質検査結果

長岡京市公式

LINEアカウント

暮らしに役立つ最新情報を発信中!



お友達登録は  
コチラから!!

ご意見お問い合わせは  
上下水道総務課まで

電話 075-955-9721  
FAX 075-951-2200

ホームページ <http://www.city.nagaokakyo.lg.jp/>  
メールアドレス [suidou@city.nagaokakyo.lg.jp](mailto:suidou@city.nagaokakyo.lg.jp)



# 教えて! 呑龍太郎



## いろは呑龍トンネルって何?



10年に1度の大雨<sup>(※)</sup>から街を守るための地下トンネルなんだよ!



長岡京市は浸水対策もしっかりと!

いろは呑龍トンネルは、大雨で増水した水路から地下トンネルに雨水を取り込みながら河川に放流することで、街を浸水被害から守るための施設なんだ。京都市、向日市、長岡京市に渡る施設で、全長約9km、約24万 $m^3$  (25mプール約800杯分)の水をためることができるんだ。その一部がこの春、新たに長岡京市で供用開始となるんだ。

(※) 1時間当たりの降雨量61.1mmに対応した浸水対策を実施するものです。

最近、異常気象による大雨で浸水被害が世界各地でよく発生しているけど、長岡京市では、25年以上前から、浸水被害を軽減するため、京都府や近隣の市と協力しているいろは呑龍トンネルの整備やそれに関連する事業を進めてきたんだ。その額は、長岡京市の負担だけでも約20億円もかかっているんだ。でも、みんなが安全・安心に住み続けるために、欠かすことができない事業なんだ。

これからも、しっかりと浸水対策の事業を進めていくよ。

## いろは呑龍トンネルのしくみ

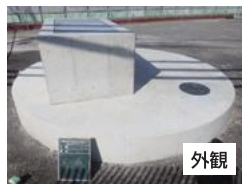
### ① 分水施設



水路

増水した水路から雨水を取り込みます。

### ② マンホール

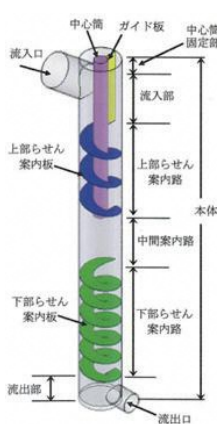


外観



内部

分水施設から取り込んだ水をマンホールに流し込み、地下25m程度までらせん案内板により安全に落とし込みます。



### ③ 呑龍トンネル

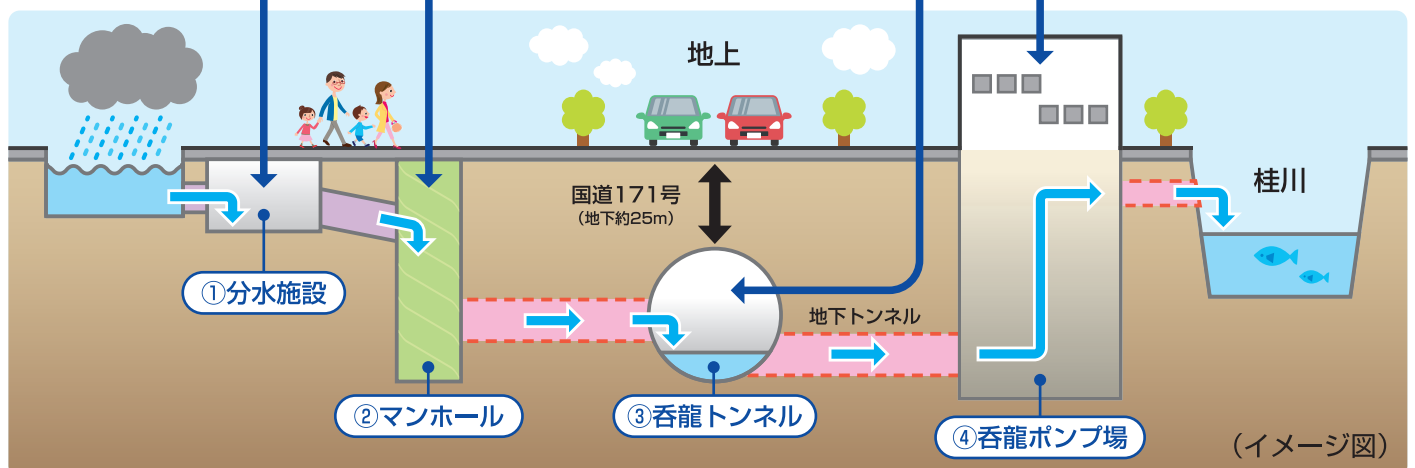


マンホールを通して、地下にある呑龍トンネルに流れ込みます。

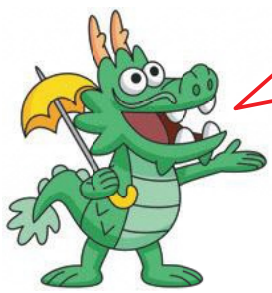
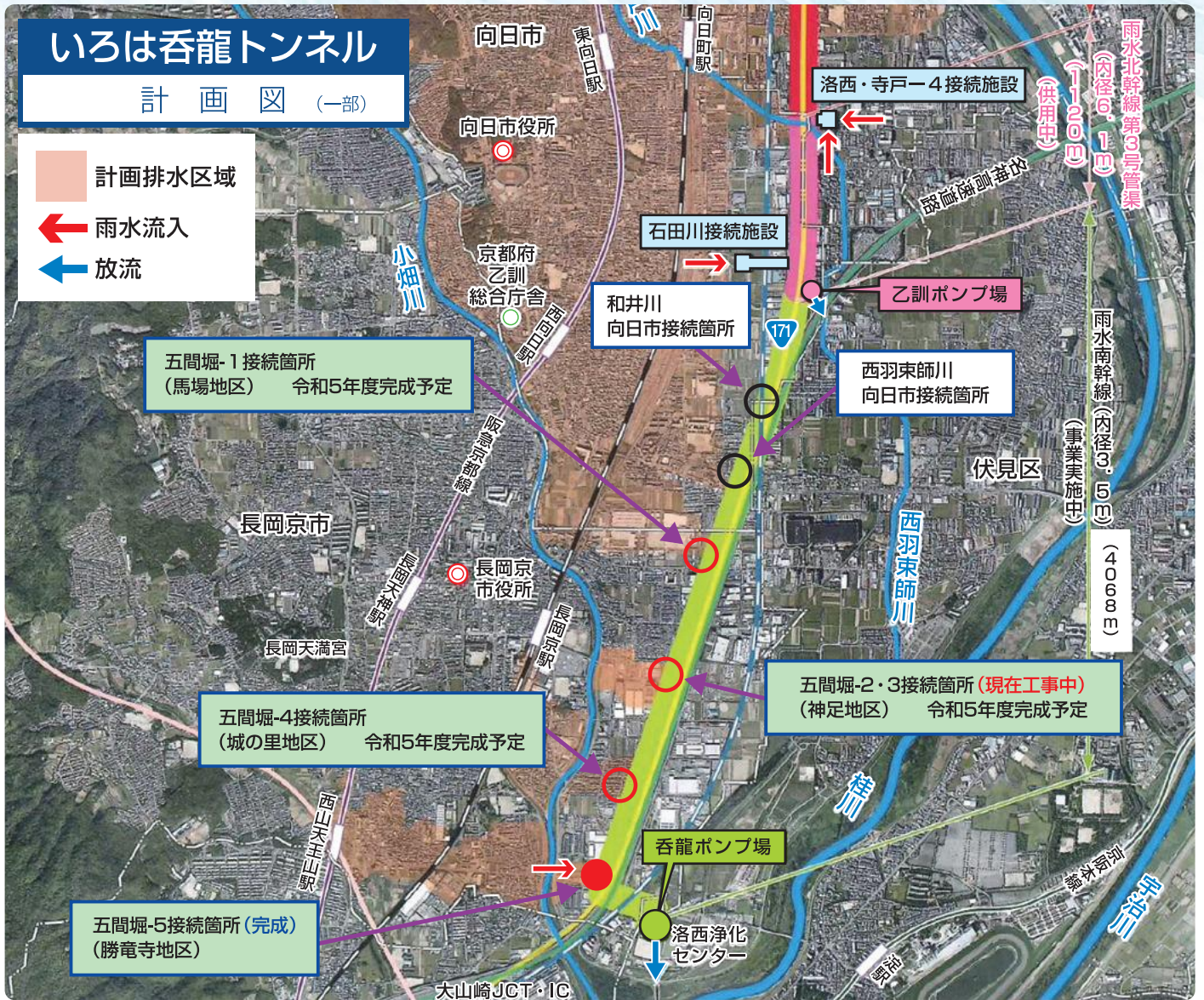
### ④ 呑龍ポンプ場



トンネルから取り込んだ雨水をポンプで引き上げて桂川へ放流します。



(イメージ図)



長岡京市では、市内の水路4箇所からいろは呑龍トンネルへつなげる計画をしているよ。  
 接続工事が完了することで、計画排水区域の浸水被害が軽減されるんだ。  
 現在は1箇所目が完成し、令和4年の春頃から活躍するんだ。残る3箇所も整備を進めているよ！

**【いろは呑龍トンネル概要】**

**長さ** 北幹線・南幹線合わせて  
全体延長 **約9.0 km**

**容量** 調整池を含めると、  
約**24万m<sup>3</sup>**  
(<sup>25m</sup>プール約**800**杯分)

問 下水道施設課 整備係 (☎955-9528)



### 漏水かな?と思ったら

- ①家中のじゃ口を全部閉める。
- ②水道メータのパイロットマーク (右下写真) が止まっているか確認する。



※パイロットマークが少しでも回っていたらどこかで漏水しています。  
 ※修理は市指定の工事業者に依頼してください。(右記事参照)



### 上下水道の修理などは市指定の工事業者へ

給水装置や排水設備の修理・新設・改造などをするときには、必ず市の指定を受けた給水装置工事業者・下水道排水設備指定工事業者へお申し込みください。市指定の工事業者は市ホームページをご覧ください。



指定業者一覧

- 問 【上水】水道施設課 給水係 (☎955-9728)
- 問 【下水】下水道施設課 施設係 (☎955-9723)



## 東第2浄水場リニューアル工事中

工事中は京都市営水道の水100%で給水しています。期間は令和4年5月31日まで予定しています。

【最新情報はこちら】



市内唯一の浄水場、東第2浄水場では、浄水池の耐震補強や水槽内の塗装などの工事を令和3・4年度の2か年計画で実施しています。

### ●耐震性・耐久性の高い浄水場へ

耐震工事で、震度7相当の地震でも機能を損なわず稼働することが可能になります。また、水槽内の塗装を一新することで、コンクリートの腐食を抑え耐久性を高めます。

### ●耐震化のため補強鉄筋を打ち込みます

浄水池の耐震化のため、既存の梁に新たに鉄筋を約2,200本打ち込み補強しています。



鉄筋の打ち込み作業の様子

備えあれば憂いなし。これで地震がきても対応できるね。



### ●水槽内の塗装を一新します

水槽内の塗装を新しくするため、古くなった既存の塗装をウォータージェットを用いて剥がし、剥がした面を平らにし、その上から塗装していきます。使用する塗装材は、既設のものに比べ伸縮性が高く、地震による揺れでもひび割れなどが起こりにくくなります。



ウォータージェットによる塗装撤去作業の様子

家庭用高圧洗浄機の約25倍の威力があるウォータージェットを使っているんだって。



問 水道施設課 整備係 (☎955-3145)

## 水道の使用開始や中止の手続き

引っ越しなどにより、水道を新たに使用する場合や使用を中止する場合は、事前の手続きが必要となります。水道を使用しなくても準備料金(基本料金)がかかります。長期不在の場合などもご連絡ください。

### ■窓口や電話の場合

使用開始や中止を希望する日の2営業日前までにお申し込みください。

【受付時間】平日の午前8時30分～午後5時

必要事項

- ①使用開始または中止する場所の門標番号(下写真)が住所
- ②使用者の名称
- ③電話番号
- ④開始または中止の希望日
- ⑤納付書などの送付先



門標番号

### ■インターネットの場合

使用開始や中止を希望する日の3営業日前までにお申し込みください。帰宅が遅くなる場合など、いつでも簡単に手続きができて便利です。

※番地が分からない、新築住宅地などで場所が分かりにくい場合などは、窓口までお越しください。

※水道のご使用は、長岡京市水道給水条例がお客様との契約内容となります。ご了解の上、お申し込みください。詳しくは市ホームページをご覧ください。



上下水道料金の納付書によるお支払いに三井住友銀行をご利用されている方へ



令和4年3月31日で三井住友銀行窓口での納付書によるお支払いの取り扱いが終了します。納付書に記載の取扱金融機関等でお支払い下さい。

※口座振替については、従来通りご利用いただけます。

問 お客様窓口 (☎955-9540)

## 原水及び浄水水質検査結果(抜粋)

採水日 令和3年9月8日

検査項目	東第2浄水場	
	混合原水	浄水
シスー1,2-ジクロロエチレン及びトランス-1,2-ジクロロエチレン (厚生労働省水質基準値:0.04mg/L以下)	0.004mg/L未満	0.004mg/L未満
トリクロロエチレン (厚生労働省水質基準値:0.01mg/L以下)	0.001mg/L未満	0.001mg/L未満

注1 混合原水とは水道水の元になる水のことです。市内にある複数の井戸からくみ上げ、浄水場に集めています。混合原水の基準値に規定はありませんが、水質の参考として表示しています。

注2 表中の物質は有機化合物と呼ばれるもので、自然界には存在しません。これらは溶剤等に使用され、地下水汚染物質として知られています。上下水道部では、水道原水である地下水において、これら化合物の検査を行い、水質を管理しています。

注3 測定値における「未満」表示は、検査結果数値が水質基準値の1/10未満であることを表しています。

問 水道施設課 浄水係【東第2浄水場】  
(☎951-1329)