



水都(MITO)ちゃん

# 水だより

給水人口	81,731人 (令和4年10月1日現在)
給水量	3,762,737m <sup>3</sup> (令和4年4月~令和4年8月)
下水道普及率	99.9% (令和4年4月1日現在)



## 市制50周年を記念し、 カラーマンホール蓋をつくりました。

マンホールの下にある下水道管は、私たちの生活を支える重要な基盤の一つ。マンホールを通じて、いまいちど下水道整備の大切さを感じていただきたいという願いを込めています。



市内の名所の近くなど、10か所に設置しています。  
人や車に注意して見つけてみてね!

※マンホールカードの配布については、詳細は未定です。  
決まり次第、市ホームページでお知らせします。

### 主な内容

- 市制50周年記念下水道カラーマンホール蓋をつくりました
- マンホールと下水道のあゆみ
- 新西国街道で浸水被害を軽減する工事が始まります!
- 雨水タンク助成金
- 貯水槽(受水槽等)の清掃・点検
- 令和3年度決算状況
- 原水及び浄水水質検査結果



▲柳谷観音楊谷寺の花手水

デザインについて:浄土谷の柳谷観音楊谷寺より  
全国に広まった「花手水(はなぢゆうすい)」をモチーフにし、市の木である「ヒメシジミ」を採用しています。

ご意見お問い合わせは上下水道総務課まで

電話 075-955-9721 ホームページ <http://www.city.nagaokakyo.lg.jp/>  
FAX 075-951-2200 メールアドレス [suidou@city.nagaokakyo.lg.jp](mailto:suidou@city.nagaokakyo.lg.jp)

長岡京市公式

LINE アカウント



暮らしに役立つ最新情報を発信中!

## マンホールは何のためにあるの？

道路や歩道にあるマンホールは、下水道管の点検・修繕をするために設置されているんだよ。

マンホールは「man (人)」と「hole (穴)」を組み合わせた言葉で、もともとは「人が出入りする穴」だったんだけど、現在は人が入らずに点検や清掃を行う小さいマンホールも増えてきているんだよ。



竹とたけのこをイメージしたマンホール



## マンホールの下はどうなっているの？



### 古くなった下水道管の復活にマンホールが活躍！

下水道は、「緑の下の力持ち」。私たちが快適な環境で暮らすために欠かせない生活基盤なんだ。

マンホールの下には下水道管が埋まっていて、将来にわたって下水道を利用していくため、ストックマネジメント(\*)計画を策定しているよ。

計画の実行には、マンホールからの下水道管の点検が必要不可欠。この点検を基に、老朽化している古い管を更生する工事を順次行っていくよ。

\*ストックマネジメント…計画的・効果的に下水道施設の老朽化対策を行い、施設を管理する方法

### Quiz!

1

マンホール蓋はなぜまるいの？

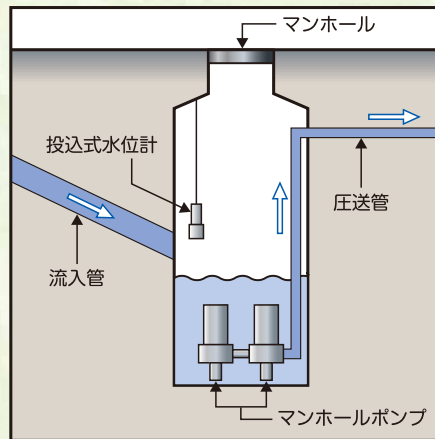
2

長岡京市の下水道管をつなげると、どのくらいの長さ？  
また、日本全国の下水道管をつなげると…？

## マンホールはこんなところでも活躍！



▲災害時にトイレとして利用！  
(マンホールトイレ)



▲低い所から高い所へ汚水を運ぶ  
(マンホールポンプ)

### 下水道担当者からのお願い

おしりふきなどの不織布、天ぷら油などは詰まりの原因になります。下水道に流さないようお願いします。



### 問 下水道施設課 施設係 (☎955-9723)

①マンホールの蓋が落ちないようにするため、四角い蓋が落ちないようにしてあります。  
②約244km(雨水管を含む)。日本全国の下水道をつなげると約49万km以上になります。地球の赤道(約38万km)とほぼ同じ長さになります。

Quiz!

# 長岡京の 下水道のあゆみ



下水道(汚水事業)は、今から約50年前の1973年(昭和48年)に計画が作られ、1979年(昭和54年)に久貝地区から供用が開始されました。

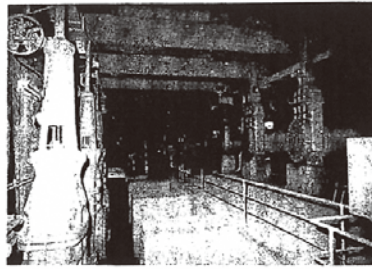
当時の「市民しんぶん 長岡京」では、「長岡京も下水道の時代へ」との見出しで、水洗トイレへの改造の手続きなどをお知らせしました。今では、99%以上の市民の方々に下水道をご利用いただいています。

下水道接続にご協力いただきありがとうございます。



## 長岡京市も下水道の時代へ

10月から久貝地区で



機械類もすでに置かれ運転を待つばかりの洛西浄化センター

「市民しんぶん」は、昭和48年(1973年)10月1日、久貝地区から下水道の供用が開始された。この日、本市は、下水道の時代へ歩み出した。この日は、本市の歴史の中で、重要な日となった。この日は、本市の歴史の中で、重要な日となった。この日は、本市の歴史の中で、重要な日となった。



▲昭和54年9月1日号「市民しんぶん 長岡京」

## 上下水道部からのお知らせ

### 新西国街道で浸水被害を 軽減する工事が始まります!



犬川第2排水区(神足2・3丁目、東神足2丁目内)の浸水対策事業として、現在、京都府が道路拡幅事業を行っている新西国街道の地下に、雨水を一時貯留するための施設を今秋から築造します。

大雨の時に旧犬川およびJR沿いの水路の2か所から雨水を取り込み、貯留施設では、817㎡(小学校の25mプール 約1.7杯分)の雨水を貯留することができます。



浸水被害の様子

問 下水道施設課 整備係 (☎955-9528)

### 雨水を有効利用しよう! 雨水タンク助成金

#### 【雨水タンクとは?】

雨どいから雨水を集め、貯めるタンクです。貯めた雨水は庭木の水やりや災害用水などに利用できます。



どんりゅうたろう 呑龍太郎

【内容】 雨水タンク購入費用の4分の3 (上限4万5千円)

【助成件数】 予算に達した時点で終了

※購入前に必ず申請手続きを  
してください!

※申請書は下記で配布  
またはホームページ  
からダウンロードできます。  
詳しくは市ホームページまで。  
郵送でも申請可能です!



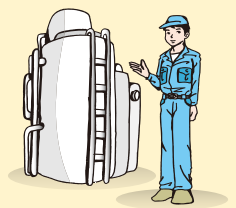
問 上下水道総務課  
下水道係 (☎955-9714)

## ●1年に1度は貯水槽(受水槽等)の清掃・点検を

ビル・マンション・病院などで使用する「水」は、多くの場合、敷地内に設置された貯水槽に一度貯めてから使用されています。安全な水が利用できるよう、設置者(所有者、管理を委託されている方)は、貯水槽の施錠や点検・検査をお願いします。

容量が10㎡を超える貯水槽の設置者には、年1回の貯水槽の清掃と指定機関による定期検査が法律で義務付けられています。

また、容量が10㎡を超えない貯水槽についても、京都府小規模貯水槽水道衛生管理指導要領に基づき、管理することが責務として定められています。



問 水道施設課  
給水係  
(☎955-9728)



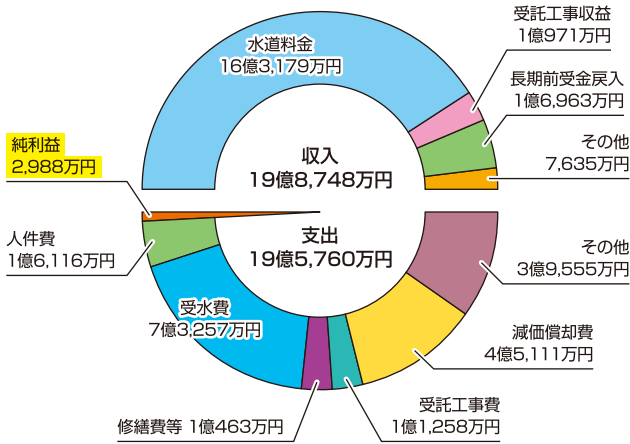


# 令和3年度決算の状況をお知らせします



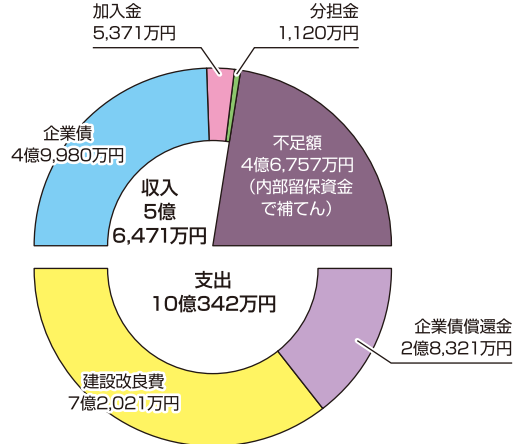
**【水道事業】** 収益的収支では、水道料金の改定(引き下げ)により収入額が減少しましたが、2,988万円の純利益となりました。資本的収支では、4億6,757万円の不足額が生じ、この不足額については、内部留保資金で補てんしました。

## 収益的収支 (税抜) | 水道水をお届けするための財源と費用です。



※決算金額は、万円単位未満を四捨五入しています。

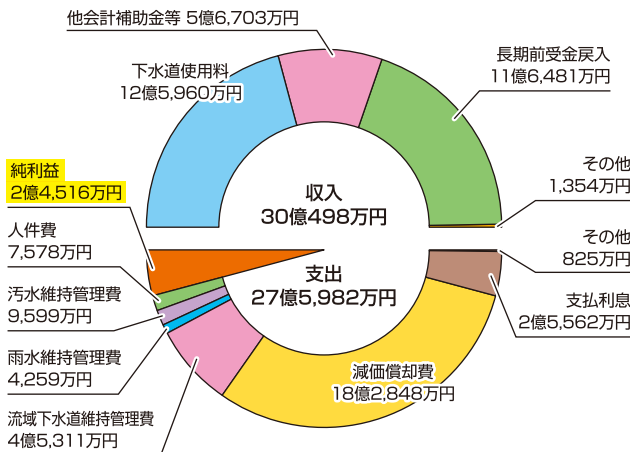
## 資本的収支 (税込) | 水道施設を整備するための財源と費用です。



※不足額は、資本的収入額(翌年度に繰り越される支出の財源に充当する額2,886万円を除く)から、資本的支出額を差し引いた額です。

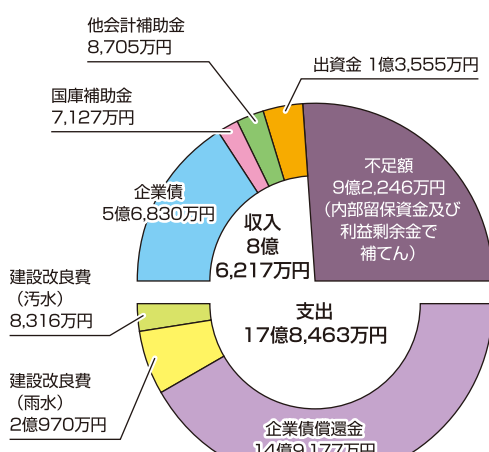
**【公共下水道事業】** 収益的収支は、2億4,516万円の純利益となりましたが、資本的収支では、9億2,246万円の不足が生じ、内部留保資金及び未処分利益剰余金を処分することで補てんしました。下水道使用料で賄うべき汚水処理の費用の一部を、市税で補てんしていますが、令和3年10月からの下水道使用料の改定(引き上げ)により、その額は昨年度より削減できました。雨水事業の費用については、市税で賄われており、大雨による浸水被害を軽減するための取り組みを積極的に進めています。

## 収益的収支 (税抜) | 汚水を処理したり、下水道施設を維持管理するための財源と費用です。



※決算金額は、万円単位未満を四捨五入しています。

## 資本的収支 (税込) | 下水道施設を整備するための財源と費用です。



## 原水及び浄水水質検査結果 (抜粋)

採水日 6月15日

検査項目	東第2浄水場	
	混合原水	浄水
シスー1,2-ジクロロエチレン及びトランス-1,2-ジクロロエチレン (厚生労働省水質基準値: 0.04mg/L以下)	0.004mg/L未満	0.004mg/L未満
トリクロロエチレン (厚生労働省水質基準値: 0.01mg/L以下)	0.001mg/L未満	0.001mg/L未満

注1 混合原水とは水道水の元になる水のことです。市内にある複数の井戸からくみ上げ、浄水場を集めています。混合原水の基準値に規定はありませんが、水質の参考として表示しています。  
 注2 表中の物質は有機化合物と呼ばれるもので、自然界には存在しません。これらは溶剤等に使用され、地下水汚染物質として知られています。上下水道部では、水道原水である地下水において、これら化合物の検査を行い、水質を管理しています。  
 注3 測定値における「未満」表示は、検査結果数値が水質基準値の1/10未満であることを表しています。

**問** 水道施設課 浄水係【東第2浄水場】  
 (☎951-1329)