

長岡京市児童育成計画

(健やか子どもプラン)

事業報告書

(平成12～16年度)

平成17年12月

長岡京市

概 要

平成12～16年度において長岡京市児童育成計画に掲げる施策に関する事業について、行政全般にわたる関係部署からの報告を受けて、その報告書をまとめました。

個々の施策展開の進行については、9ページ以降の調査表のとおりであり、施策と予算の関係を掲載し、児童育成関連事業の個々の取り組みを紹介しています。

予算執行の全事業合計額は、年々増加が見られます（2、3ページ、表の最下段）。これは、国の制度改正が多方面に行われ、特に児童手当等の大規模な事業が拡大している事が要因であります。これは、5、6ページの基本目標・施策の方向別予算額推移における、基本目標1“子どもを生み、育てやすい環境づくり”（3）“子育ての経済的負担の軽減”に顕著に見られます。

本計画に基づく4つの基本目標ごとに、予算・決算額の割合（4ページ）を見ると、「子どもを生み育てやすい環境づくり」「子育てと仕事を両立できる環境づくり」の二つの目標で5年間に渡り9割以上占められている事が分かります。国の制度に基づく大規模な事業がこの二つの基本目標に多いことが要因であり、ニーズの高まり、世論の流れに基づきこの傾向は今後も続くと考えられます。

また、長岡京市独自の行財政を検討するため、一般財源でその多くを賄う事業を対象に、予算規模1億円以下の事業（7ページ、8ページ）の予算執行の状況をまとめました。各事業においては、市民ニーズによる事業の拡大、整備に区切りが付いた事などによる縮小、と様々ですが、全事業の合計の推移を見ると、おおむね減少の傾向であり、施策の評価に基づく事業の選択化・効率化が進んでいる事がわかります。

各事業を個別に見ると、乳幼児健診事業の3歳6ヶ月児の受診率（11ページ）、母子家庭奨学金の受給児童数（27ページ）、ファミリーサポートセンターの活動件数（33ページ）は、伸びを見せています。また平成13年度には、大阪池田市の小学校における児童殺傷事件の発生もあり、児童の安心と安全を図るため公立保育所で施設整備を行いました（56ページ）。平成16年度からは、シルバー人材センターに保育園児童安全対策業務を委託して、児童の安心と安全のさらなる向上を図っています。（34ページ）

また、近年のインターネットの普及に伴い、男女共同参画情報誌発行事業（39ページ）や子ども情報センター事業（45ページ）では、インターネットによる情報収集、発信を行っています。この他、制度の周知徹底を課題に挙げる、児童手当等支給事業（26ページ）、民間社会福祉活動振興助成事業（43ページ）などでも、インターネットのさらなる活用を推進していきたいと考えています。

これからの長岡京市がもっと子育てしやすいまちになるために

目 次

| | |
|------------------------------|----|
| 長岡京市児童育成計画事業目標量達成進捗状況 | 1 |
| 長岡京市児童育成計画に伴う施策事業予算執行状況 | 2 |
| 事業目標の取組み状況 | 9 |
| 1. 子どもを生き育てやすい環境づくり | |
| (1) 母子保健体制の充実 | 10 |
| (2) 子育て環境の整備 | 21 |
| (3) 子育ての経済的負担の軽減 | 23 |
| 2. 子育てと仕事を両立できる環境づくり | |
| (1) 多様な保育サービスの提供 | 29 |
| (3) 男女共同参画社会の促進 | 36 |
| 3. 家庭における子育ての環境づくり | |
| (1) 子育てに関する相談・援助体制の充実 | 41 |
| (2) 子育てに関する情報の提供 | 45 |
| 4. 子どもが育つ環境づくり | |
| (1) 教育の充実 | 48 |
| (2) 遊び・交流の場の整備 | 50 |
| (3) 児童健全育成の充実 | 53 |
| (4) 児童安全対策の安全確保 | 56 |
| 長岡京市児童育成計画（健やか子どもプラン）進行管理カルテ | 60 |
| 資料編 | 63 |

長岡京市児童育成計画事業目標量達成進捗状況

| 施策の方向 | 主な施策 | 事業目標 | 実績 |
|----------------------|-------------------------|----------------------------|--|
| 1. 子育て環境の整備 | (1)公共施設等の整備 | 主要公共施設にベビーベッド等を設置(P21) | 平成12年度整備 |
| 2. 多様な保育サービスの提供 | (1)一時保育の充実 | 実施個所の追加を検討(P29) | 平成12年度緊急一時保育(開田)設置 平成16年度きりしま保育園で開設 |
| | (2)延長保育の実施 | 延長保育実施保育所の開設と時間延長(P30) | 平成12年度公立5か所18時30分まで延長 " 公立2か所19時30分まで延長 |
| 3. 男女共同参画社会の促進 | (1)保育サポーターの養成・確保 | 保育サポーターの配置と増員(P22) | 平成12年度保育ルーム設置促進のための実施要綱制定 |
| | (2)子育てシンポジウム等の開催 | 子育てシンポジウム等の開催(P36) | 平成12年度子育てシンポジウムの開催 平成13年度児童虐待防止対策セミナー開催 |
| 4. 子育てに関する相談 援助体制の充実 | (1)子育て支援のネットワーク化 | 子育て支援のネットワーク化(P42) | 平成12年度児童虐待防止対策会議設置 |
| | (2)地域子育て支援センターの整備 | 地域子育て支援センターの整備(P41) | 平成12年度深田保育所に設置 |
| 5. 子育てに関する情報の提供 | (1)子ども情報センター 子ども放送局の設置 | 子ども情報センター(P45) | 平成13年度子ども情報センター設置 |
| | | 子ども放送局の設置 | |
| | (2)子ども情報誌の発行 | 子ども情報誌の発行(P46) | 平成12年度情報誌の発行 |
| 6. 教育の充実 | (1)私立幼稚園への補助 | 私立幼稚園5か園に対する補助 | 平成12年度私立幼稚園施設整備補助実施 |
| 7. 遊び 交流の場の整備 | (1)公園等の整備 | 子どもの森の整備 | 現在進行中 |
| | | 主要公園等に遊具等を設置(P50) | 平成12年度児童公園に遊具を設置 |
| 8. 児童健全育成の充実 | (1)児童館の充実 | 各小学校区に児童館的機能を持った施設を整備(P53) | |
| 9. 児童安全対策の推進 | (1)チャイルドシート(ベビーシート)の貸出し | ベビーシートの購入・貸出し | 平成12年度ベビーシートの貸出し開始 |

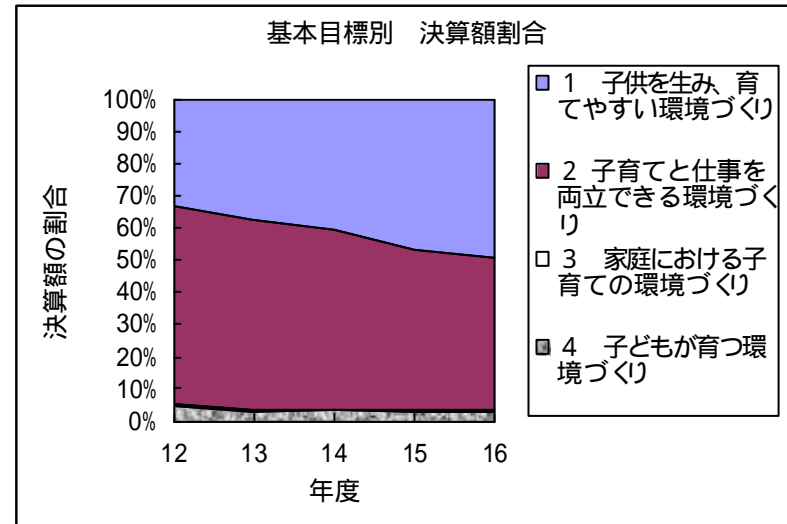
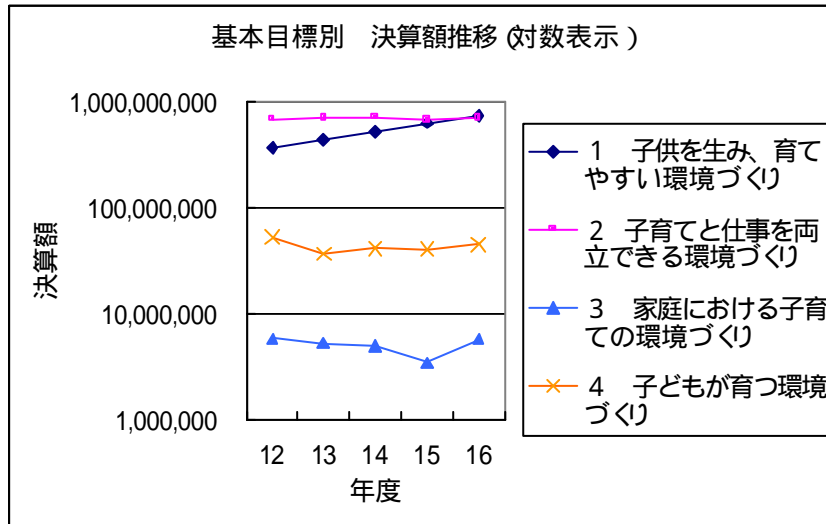
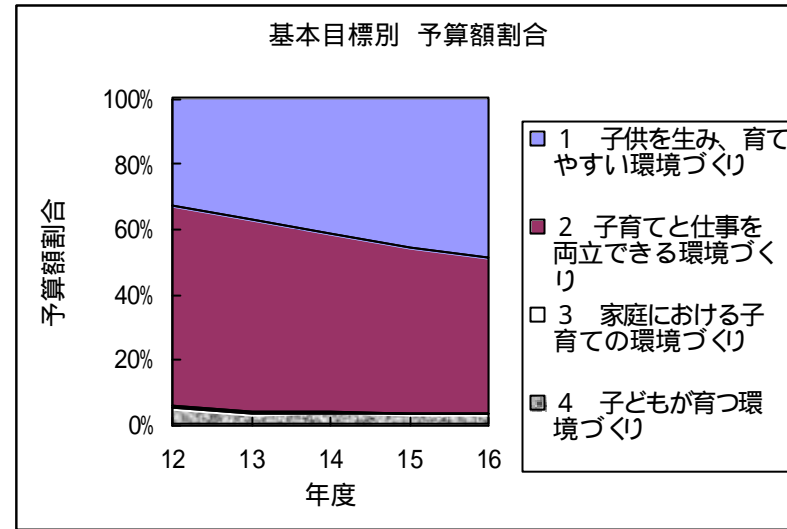
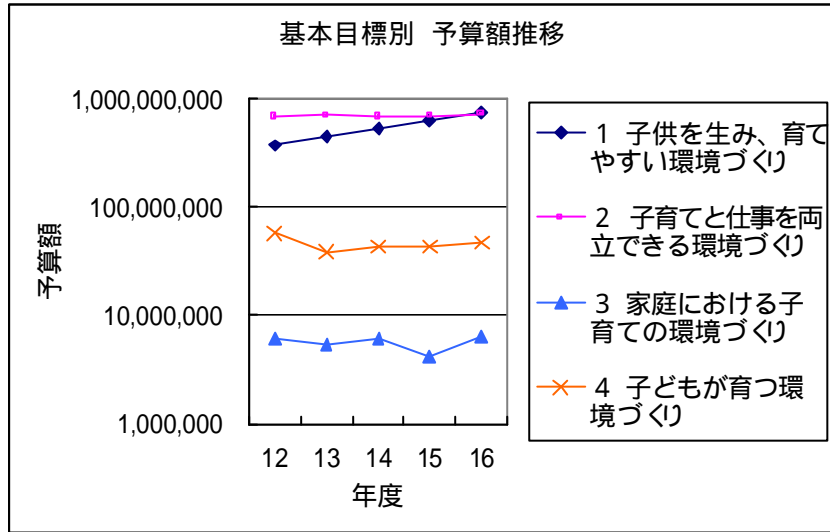
施策別予算額推移

| 施策の基本目標 | 施策の方向 | 主な施策 | 12 予算額 | 13 予算額 | 14 予算額 | 15 予算額 | 16 予算額 | |
|------------------------------|--------------------------|---------------------|---------------|---------------|---------------|---------------|-------------|-------------|
| (1)子供を生み、 育てやすい環境 づくり | (1)母子保健体制の充実 | 妊婦 乳幼児健康診査の充実 | 21,377,000 | 22,056,260 | 20,405,000 | 19,466,000 | 18,727,000 | |
| | | 健康相談 健康教室の充実 | 1,173,822 | 695,520 | 463,000 | | | |
| | | 離乳教室の充実 | | 314,000 | | | 708,000 | |
| | | 両親教室の充実 | 447,062 | 577,360 | 356,000 | 303,000 | 301,000 | |
| | | 訪問指導の充実 | 1,622,387 | | | | | |
| | | ことばの相談 発達相談 遊びの教室の充 | 4,307,625 | 4,225,750 | 4,256,000 | 4,739,000 | 4,713,000 | |
| | (2)子育て環境の整備 | 公共施設等の整備 | 2,806,000 | | | | | |
| | | | 2,806,000 | | | | | |
| | | (3)子育ての経済的負担の軽減 | 医療費等の助成 | 99,729,000 | 100,064,000 | 104,282,000 | 85,613,000 | 84,092,000 |
| | | | 就園 就学助成 | 95,291,000 | 108,230,000 | 110,069,000 | 119,221,000 | 131,405,000 |
| | | | 保育料の軽減 | | 5,173,000 | 4,878,000 | 2,832,000 | 2,832,000 |
| | | | 各種手当等の支給 | 144,627,000 | 203,853,000 | 284,138,000 | 407,777,000 | 511,771,000 |
| 計 | 339,647,000 | 417,320,000 | 503,367,000 | 615,443,000 | 730,100,000 | | | |
| 計 | 371,380,896 | 445,188,890 | 528,847,000 | 639,951,000 | 754,549,000 | | | |
| (2)子育てと仕事 を両立できる環境 づくり | (1)多様な保育サービスの提供 | 一時保育の充実 | 6,600,000 | 6,140,000 | 6,600,000 | 4,890,000 | 5,040,000 | |
| | | 延長保育の実施 | 620,000 | 9,613,000 | 9,087,000 | 7,558,000 | 7,469,000 | |
| | | 障害児保育の推進 | 17,814,000 | 17,518,000 | 17,873,000 | 24,370,000 | 20,000,000 | |
| | | 地域活動の推進 | 2,763,000 | 12,279,000 | 2,950,000 | 3,861,000 | 3,319,000 | |
| | | ファミリーサポートセンター事業の推進 | 1,553,000 | 3,793,000 | 3,631,000 | 4,160,000 | 4,160,000 | |
| | | 施設 体制の整備 | 647,888,000 | 645,403,000 | 635,864,000 | 643,547,000 | 676,779,000 | |
| | | 無認可保育所への支援 | 8,780,000 | 8,160,000 | 8,640,000 | 8,640,000 | 8,640,000 | |
| | | | 686,018,000 | 702,906,000 | 684,645,000 | 697,026,000 | 725,407,000 | |
| | (3)男女共同参画社会の促進 | 意識改革の啓発 | 6,012,000 | 2,027,000 | 1,888,000 | 400,000 | 360,000 | |
| | | | 6,012,000 | 2,027,000 | 1,888,000 | 400,000 | 360,000 | |
| 計 | 692,030,000 | 704,933,000 | 686,533,000 | 697,426,000 | 725,767,000 | | | |
| (3)家庭における 子育ての環境づく り | (1)子育てに関する相談 援助 体制の充実 | 地域子育て支援センターの整備充実 | 2,459,000 | 3,385,000 | 3,366,000 | 3,074,000 | 3,025,000 | |
| | | 子育て支援のネットワーク化 | | | | | 1,560,000 | |
| | | 子育てグループへの支援 | | | 500,000 | 500,000 | 1,104,000 | |
| | (2)子育てに関する情報の提供 | | 2,459,000 | 3,385,000 | 3,866,000 | 3,574,000 | 5,689,000 | |
| | | 情報提供の充実 | 1,717,355 | 1,982,110 | 2,177,000 | 567,000 | 630,000 | |
| | | 情報誌の発行 | 1,922,000 | | | | | |
| 計 | 3,639,355 | 1,982,110 | 2,177,000 | 567,000 | 630,000 | | | |
| 計 | 6,098,355 | 5,367,110 | 6,043,000 | 4,141,000 | 6,319,000 | | | |
| (4)子どもが育つ 環境づくり | (1)教育の充実 | 学校教育の推進 | 25,277,000 | 9,925,000 | 13,743,000 | 13,023,000 | 12,913,000 | |
| | | 障害児教育の推進 | 1,600,000 | 1,608,000 | 1,623,000 | 1,681,000 | 1,574,000 | |
| | | | 26,877,000 | 11,533,000 | 15,366,000 | 14,704,000 | 14,487,000 | |
| | (2)遊び 交流の場の整備 | 公園等の整備 | 14,000,000 | 1,200,000 | 1,900,000 | 1,900,000 | 2,300,000 | |
| | | | 14,000,000 | 1,200,000 | 1,900,000 | 1,900,000 | 2,300,000 | |
| | (3)児童健全育成の充実 | 児童館の充実 | | 8,710,000 | 8,836,000 | 10,709,000 | 8,865,000 | |
| | | 放課後児童対策の充実 | 10,589,000 | 11,628,000 | 12,934,000 | 11,981,000 | 17,952,000 | |
| | | 地域の団体等の支援 | 4,748,000 | 4,129,000 | 3,521,000 | 3,246,000 | 2,853,000 | |
| | | | 15,337,000 | 24,467,000 | 25,291,000 | 25,936,000 | 29,670,000 | |
| | (4)児童安全対策の推進 | 施設や遊具の安全確保 | 561,000 | 1,022,000 | 561,000 | 561,000 | 546,000 | |
| | | 通学路の交通安全の確保 | 400,000 | 400,000 | 200,000 | 180,000 | 162,000 | |
| | | | 961,000 | 1,422,000 | 761,000 | 741,000 | 708,000 | |
| 計 | 57,175,000 | 38,622,000 | 43,318,000 | 43,281,000 | 47,165,000 | | | |
| 合 計 | | 1,126,684,251 | 1,194,111,000 | 1,264,741,000 | 1,384,799,000 | 1,533,800,000 | | |

施策別決算額推移

| 施策の基本目標 | 施策の方向 | 主な施策 | 12 決算額 | 13 決算額 | 14 決算額 | 15 決算額 | 16 決算額 |
|---------------------|----------------------|---------------------|---------------|---------------|---------------|---------------|---------------|
| 1 子供を生み育てやすい環境づくり | (1)母子保健体制の充実 | 妊婦 乳幼児健康診査の充実 | 21,287,305 | 20,305,934 | 19,800,311 | 18,963,477 | 17,788,917 |
| | | 健康相談 健康教室の充実 | 895,429 | 833,157 | 457,310 | | |
| | | 離乳教室の充実 | | 377,634 | | | 659,355 |
| | | 両親教室の充実 | 276,299 | 306,047 | 208,223 | 298,031 | 298,474 |
| | | 訪問指導の充実 | 1,622,387 | | | | |
| | | ことばの相談 発達相談 遊びの教室の充 | 3,952,912 | 4,058,826 | 4,100,617 | 4,603,700 | 4,610,384 |
| | (2)子育て環境の整備 | 公共施設等の整備 | 28,034,332 | 25,881,598 | 24,566,461 | 23,865,208 | 23,357,130 |
| | | | 2,803,500 | | | | |
| | | | 2,803,500 | | | | |
| | (3)子育ての経済的負担の軽減 | 医療費等の助成 | 99,719,661 | 98,231,578 | 90,706,401 | 73,800,908 | 69,594,941 |
| | | 就園 就学助成 | 95,290,750 | 107,201,300 | 111,793,400 | 117,534,800 | 125,826,600 |
| | | 保育料の軽減 | | 4,215,350 | 3,778,050 | 2,094,500 | 2,651,600 |
| | | 各種手当等の支給 | 142,665,413 | 203,311,865 | 281,445,430 | 410,795,261 | 511,536,051 |
| | | | 計 | 337,675,824 | 412,960,093 | 487,723,281 | 604,225,469 |
| | | 計 | 368,513,656 | 438,841,691 | 512,289,742 | 628,090,677 | 732,966,322 |
| 2 子育てと仕事を両立できる環境づくり | (1)多様な保育サービスの提供 | 一時保育の充実 | 6,600,000 | 5,864,000 | 4,855,500 | 3,455,100 | 4,959,900 |
| | | 延長保育の実施 | 416,039 | 9,612,426 | 8,258,937 | 7,557,489 | 7,468,446 |
| | | 障害児保育の推進 | 15,607,069 | 17,277,091 | 17,837,000 | 24,346,662 | 19,168,039 |
| | | 地域活動の推進 | 2,729,355 | 12,278,746 | 2,950,000 | 2,919,828 | 3,145,210 |
| | | ファミリーサポートセンター事業の推進 | 1,403,183 | 3,228,703 | 3,475,461 | 4,115,879 | 4,120,272 |
| | | 施設 体制の整備 | 642,370,473 | 638,922,512 | 635,864,000 | 623,419,127 | 650,433,839 |
| | | 無認可保育所への支援 | 8,190,000 | 8,160,000 | 8,460,000 | 8,280,000 | 8,370,000 |
| | (3)男女共同参画社会の促進 | 意識改革の啓発 | 677,316,119 | 695,343,478 | 681,700,898 | 674,094,085 | 697,665,706 |
| | | | 5,632,436 | 1,925,882 | 1,883,780 | 400,000 | 360,000 |
| | | 計 | 5,632,436 | 1,925,882 | 1,883,780 | 400,000 | 360,000 |
| | | 計 | 682,948,555 | 697,269,360 | 683,584,678 | 674,494,085 | 698,025,706 |
| 3 家庭における子育ての環境づくり | (1)子育てに関する相談 援助体制の充実 | 地域子育て支援センターの整備充実 | 2,167,018 | 3,305,373 | 2,393,391 | 2,518,391 | 2,547,998 |
| | | 子育て支援のネットワーク化 | | | | | 1,500,870 |
| | | 子育てグループへの支援 | | | 381,860 | 380,000 | 1,103,890 |
| | (2)子育てに関する情報の提供 | 情報提供の充実 | 2,167,018 | 3,305,373 | 2,775,251 | 2,898,391 | 5,152,758 |
| | | 情報誌の発行 | 1,717,355 | 1,982,110 | 2,177,000 | 567,000 | 630,000 |
| | | 計 | 1,921,500 | | | | |
| | | 計 | 3,638,855 | 1,982,110 | 2,177,000 | 567,000 | 630,000 |
| | | 計 | 5,805,873 | 5,287,483 | 4,952,251 | 3,465,391 | 5,782,758 |
| 4 子どもが育つ環境づくり | (1)教育の充実 | 学校教育の推進 | 24,887,500 | 9,925,000 | 12,673,800 | 12,000,940 | 11,995,460 |
| | | 障害児教育の推進 | 1,123,139 | 1,231,206 | 1,015,861 | 1,023,662 | 1,218,651 |
| | (2)遊び 交流の場の整備 | | 26,010,639 | 11,156,206 | 13,689,661 | 13,024,602 | 13,214,111 |
| | | 公園等の整備 | 13,753,950 | 1,134,000 | 1,820,700 | 1,871,100 | 2,291,100 |
| | (3)児童健全育成の充実 | | 13,753,950 | 1,134,000 | 1,820,700 | 1,871,100 | 2,291,100 |
| | | 児童館の充実 | | 7,741,852 | 8,766,404 | 10,142,365 | 8,110,304 |
| | | 放課後児童対策の充実 | 7,454,700 | 11,515,677 | 12,760,260 | 11,726,992 | 17,786,090 |
| | | 地域の団体等の支援 | 4,140,457 | 4,082,389 | 3,402,229 | 3,170,044 | 2,827,776 |
| | (4)児童安全対策の推進 | | 11,595,157 | 23,339,918 | 24,928,893 | 25,039,401 | 28,724,170 |
| | | 施設や遊具の安全確保 | 559,626 | 768,390 | 559,626 | 544,254 | 544,254 |
| | | 通学路の交通安全の確保 | 379,984 | 389,550 | 107,352 | 179,655 | 136,500 |
| | | 計 | 939,610 | 1,157,940 | 666,978 | 723,909 | 680,754 |
| | | 計 | 52,299,356 | 36,788,064 | 41,106,232 | 40,659,012 | 44,910,135 |
| 合 計 | | | 1,109,567,440 | 1,178,186,598 | 1,241,932,903 | 1,346,709,165 | 1,481,684,921 |

| | 12 | | 13 | | 14 | | 15 | | 16 | |
|---------------------|-------------|-------------|-------------|-------------|-------------|-------------|-------------|-------------|-------------|-------------|
| | 予算額 | 決算額 | 予算額 | 決算額 | 予算額 | 決算額 | 予算額 | 決算額 | 予算額 | 決算額 |
| 1 子供を生み、育てやすい環境づくり | 371,380,896 | 368,513,656 | 445,188,890 | 438,841,691 | 528,847,000 | 512,289,742 | 639,951,000 | 628,090,677 | 754,549,000 | 732,966,322 |
| 2 子育てと仕事を両立できる環境づくり | 692,030,000 | 682,948,555 | 704,933,000 | 697,269,360 | 686,533,000 | 712,150,712 | 697,426,000 | 674,494,085 | 725,767,000 | 698,025,706 |
| 3 家庭における子育ての環境づくり | 6,098,355 | 5,805,873 | 5,367,110 | 5,287,483 | 6,043,005 | 4,952,256 | 4,141,000 | 3,465,391 | 6,319,000 | 5,782,758 |
| 4 子どもが育つ環境づくり | 57,175,000 | 52,299,356 | 38,622,000 | 36,788,064 | 43,318,000 | 41,106,232 | 43,281,000 | 40,659,012 | 47,165,000 | 44,910,135 |



基本目標 施策の方向別予算額推移

基本目標1 子どもを生み、育てやすい環境づくり

| | 12 | 13 | 14 | 15 | 16 |
|-----------------|-------------|-------------|-------------|-------------|-------------|
| (1)母子保健体制の充実 | 28,927,896 | 27,868,890 | 25,480,000 | 24,508,000 | 24,449,000 |
| (2)子育て環境の整備 | 2,806,000 | 0 | 0 | 0 | 0 |
| (3)子育ての経済的負担の軽減 | 339,647,000 | 417,320,000 | 503,367,000 | 615,443,000 | 730,100,000 |
| 計 | 371,380,896 | 445,188,890 | 528,847,000 | 639,951,000 | 754,549,000 |

基本目標2 子育てと仕事を両立できる環境づくり

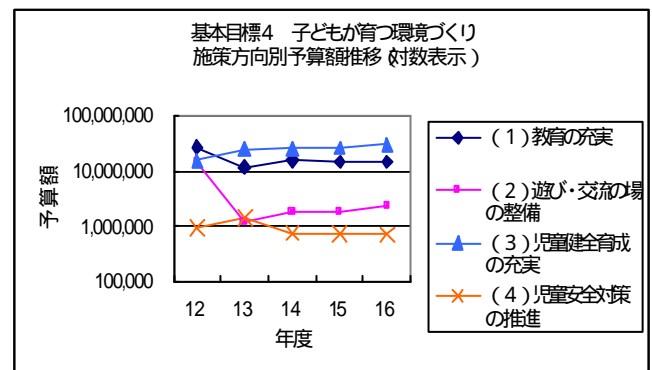
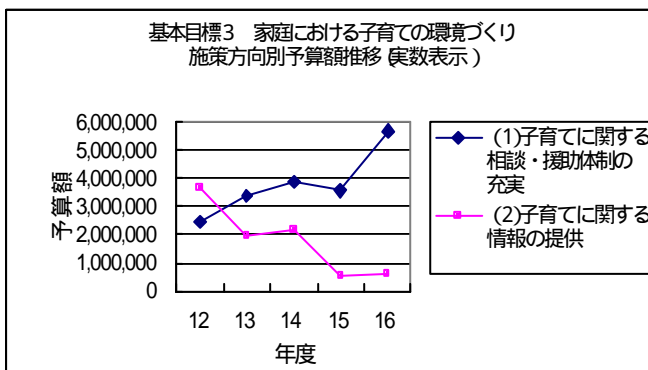
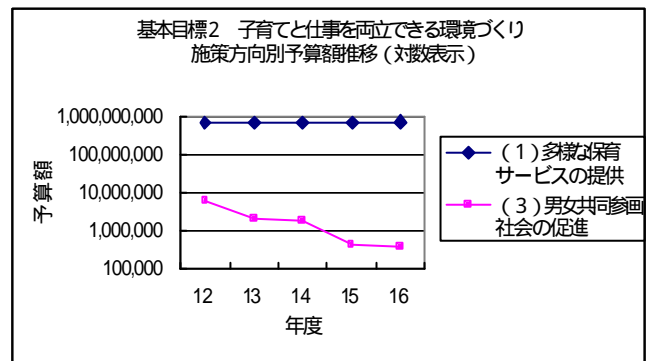
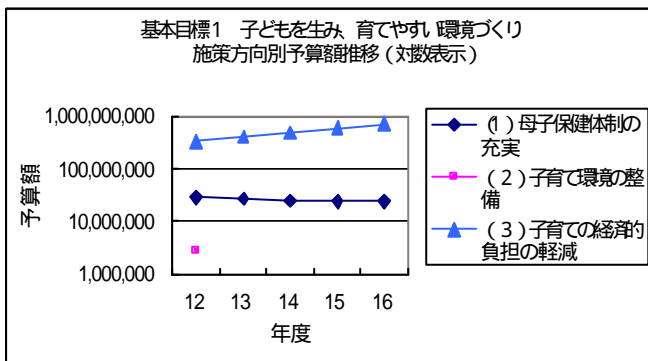
| | 12 | 13 | 14 | 15 | 16 |
|-----------------|-------------|-------------|-------------|-------------|-------------|
| (1)多様な保育サービスの提供 | 686,018,000 | 702,906,000 | 684,645,000 | 697,026,000 | 725,407,000 |
| (3)男女共同参画社会の促進 | 6,012,000 | 2,027,000 | 1,888,000 | 400,000 | 360,000 |
| 計 | 692,030,000 | 704,933,000 | 686,533,000 | 697,426,000 | 725,767,000 |

基本目標3 家庭における子育ての環境づくり

| | 12 | 13 | 14 | 15 | 16 |
|----------------------|-----------|-----------|-----------|-----------|-----------|
| (1)子育てに関する相談・援助体制の充実 | 2,459,000 | 3,385,000 | 3,866,000 | 3,574,000 | 5,689,000 |
| (2)子育てに関する情報の提供 | 3,639,355 | 1,982,110 | 2,177,000 | 567,000 | 630,000 |
| 計 | 6,098,355 | 5,367,110 | 6,043,000 | 4,141,000 | 6,319,000 |

基本目標4 子どもが育つ環境づくり

| | 12 | 13 | 14 | 15 | 16 |
|---------------|------------|------------|------------|------------|------------|
| (1)教育の充実 | 26,877,000 | 11,533,000 | 15,366,000 | 14,704,000 | 14,487,000 |
| (2)遊び・交流の場の整備 | 14,000,000 | 1,200,000 | 1,900,000 | 1,900,000 | 2,300,000 |
| (3)児童健全育成の充実 | 15,337,000 | 24,467,000 | 25,291,000 | 25,936,000 | 29,670,000 |
| (4)児童安全対策の推進 | 961,000 | 1,422,000 | 761,000 | 741,000 | 708,000 |
| 計 | 57,175,000 | 38,622,000 | 43,318,000 | 43,281,000 | 47,165,000 |



基本目標 施策の方向別決算額推移

基本目標1 子どもを生み、育てやすい環境づくり

| | 12 | 13 | 14 | 15 | 16 |
|-----------------|-------------|-------------|-------------|-------------|-------------|
| (1)母子保健体制の充実 | 28,034,332 | 25,881,598 | 24,566,461 | 23,865,208 | 23,357,130 |
| (2)子育て環境の整備 | 2,803,500 | 0 | 0 | 0 | 0 |
| (3)子育ての経済的負担の軽減 | 337,675,824 | 412,960,093 | 487,723,281 | 604,225,469 | 709,609,192 |
| 計 | 368,513,656 | 438,841,691 | 512,289,742 | 628,090,677 | 732,966,322 |

基本目標2 子育てと仕事を両立できる環境づくり

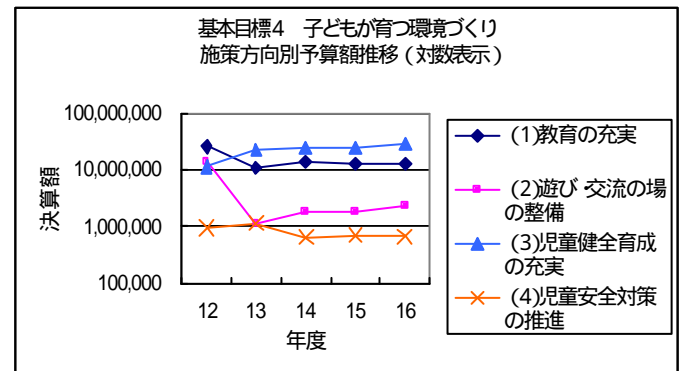
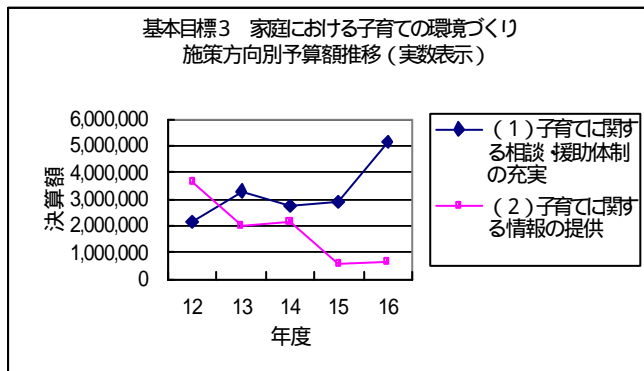
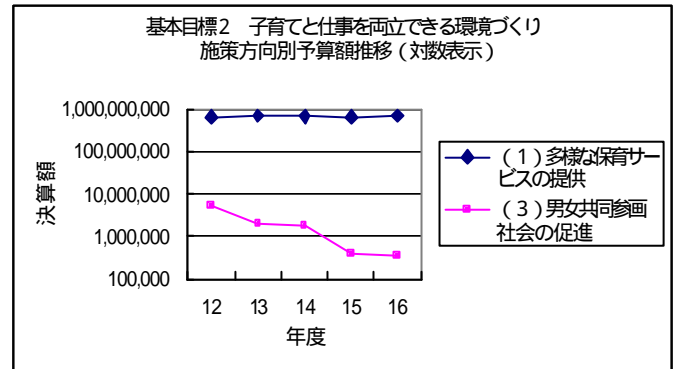
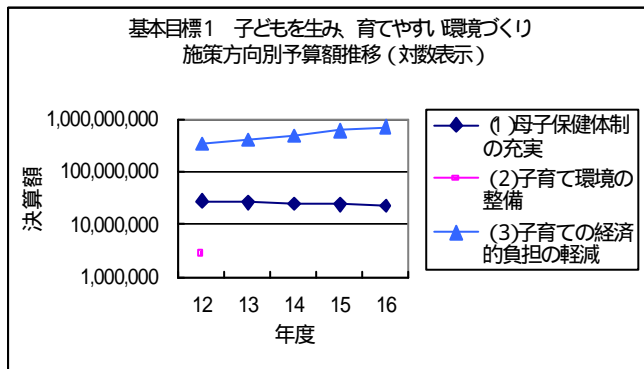
| | 12 | 13 | 14 | 15 | 16 |
|-----------------|-------------|-------------|-------------|-------------|-------------|
| (1)多様な保育サービスの提供 | 677,316,119 | 695,343,478 | 681,700,898 | 674,094,085 | 697,665,706 |
| (3)男女共同参画社会の促進 | 5,632,436 | 1,925,882 | 1,883,780 | 400,000 | 360,000 |
| 計 | 682,948,555 | 697,269,360 | 683,584,678 | 674,494,085 | 698,025,706 |

基本目標3 家庭における子育ての環境づくり

| | 12 | 13 | 14 | 15 | 16 |
|----------------------|-----------|-----------|-----------|-----------|-----------|
| (1)子育てに関する相談、援助体制の充実 | 2,167,018 | 3,305,373 | 2,775,251 | 2,898,391 | 5,152,758 |
| (2)子育てに関する情報の提供 | 3,638,855 | 1,982,110 | 2,177,000 | 567,000 | 630,000 |
| 計 | 5,805,873 | 5,287,483 | 4,952,251 | 3,465,391 | 5,782,758 |

基本目標4 子どもが育つ環境づくり

| | 12 | 13 | 14 | 15 | 16 |
|---------------|------------|------------|------------|------------|------------|
| (1)教育の充実 | 26,010,639 | 11,156,206 | 13,689,661 | 13,024,602 | 13,214,111 |
| (2)遊び、交流の場の整備 | 13,753,950 | 1,134,000 | 1,820,700 | 1,871,100 | 2,291,100 |
| (3)児童健全育成の充実 | 11,595,157 | 23,339,918 | 24,928,893 | 25,039,401 | 28,724,170 |
| (4)児童安全対策の推進 | 939,610 | 1,157,940 | 666,978 | 723,909 | 680,754 |
| 計 | 52,299,356 | 36,788,064 | 41,106,232 | 40,659,012 | 44,910,135 |



1億円以下事業予算額推移

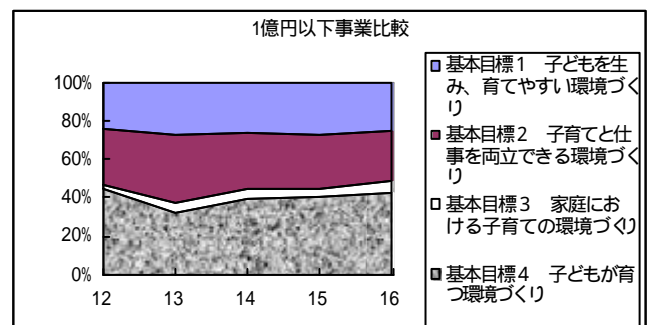
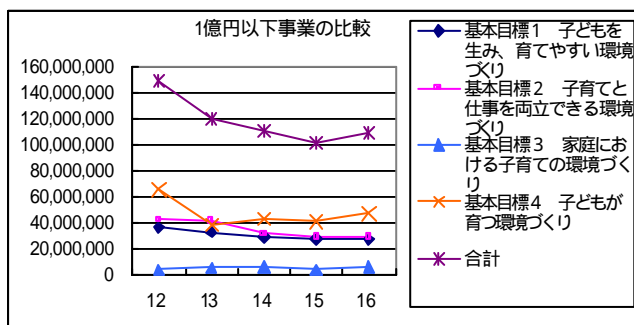
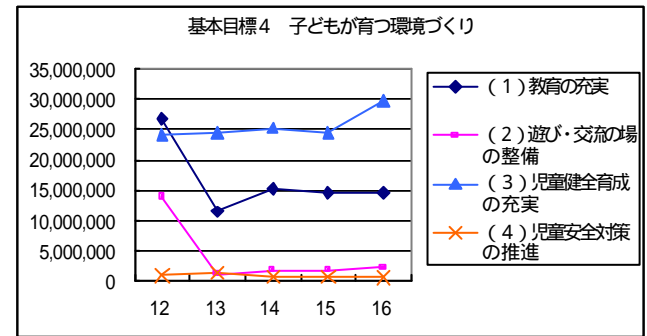
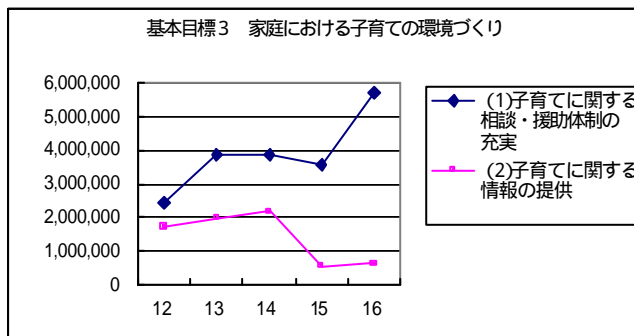
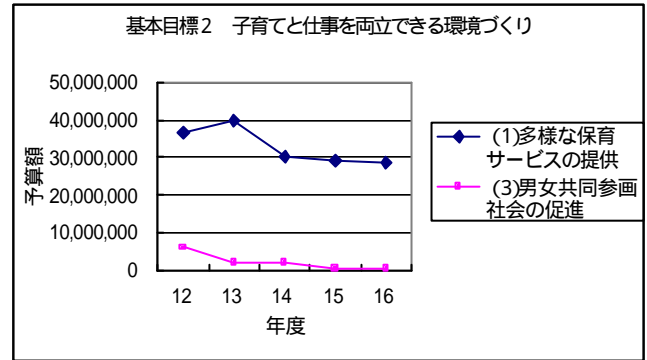
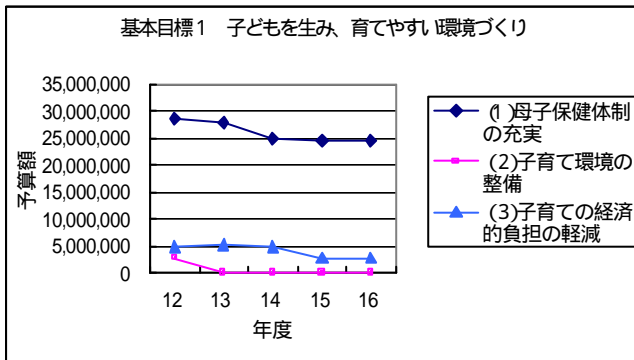
| 基本目標1 子どもを生み、育てやすい環境づくり | 12 | 13 | 14 | 15 | 16 |
|-------------------------|------------|------------|------------|------------|------------|
| (1)母子保健体制の充実 | 28,584,204 | 27,868,890 | 24,704,000 | 24,508,000 | 24,449,000 |
| (2)子育て環境の整備 | 2,806,000 | 0 | 0 | 0 | 0 |
| (3)子育ての経済的負担の軽減 | 4,971,000 | 5,173,000 | 4,878,000 | 2,832,000 | 2,832,000 |
| 計 | 36,361,204 | 33,041,890 | 29,582,000 | 27,340,000 | 27,281,000 |

| 基本目標2 子育てと仕事を両立できる環境づくり | 12 | 13 | 14 | 15 | 16 |
|-------------------------|------------|------------|------------|------------|------------|
| (1)多様な保育サービスの提供 | 36,498,000 | 39,985,000 | 30,080,000 | 29,109,000 | 28,628,000 |
| (3)男女共同参画社会の促進 | 6,012,000 | 1,957,000 | 1,888,000 | 400,000 | 360,000 |
| 計 | 42,510,000 | 41,942,000 | 31,968,000 | 29,509,000 | 28,988,000 |

| 基本目標3 家庭における子育ての環境づくり | 12 | 13 | 14 | 15 | 16 |
|-----------------------|-----------|-----------|-----------|-----------|-----------|
| (1)子育てに関する相談・援助体制の充実 | 2,459,000 | 3,885,000 | 3,866,000 | 3,574,000 | 5,689,000 |
| (2)子育てに関する情報の提供 | 1,717,355 | 1,982,110 | 2,177,005 | 567,000 | 630,000 |
| 計 | 4,176,355 | 5,867,110 | 6,043,005 | 4,141,000 | 6,319,000 |

| 基本目標4 子どもが育つ環境づくり | 12 | 13 | 14 | 15 | 16 |
|-------------------|------------|------------|------------|------------|------------|
| (1)教育の充実 | 26,877,000 | 11,533,000 | 15,366,000 | 14,704,000 | 14,487,000 |
| (2)遊び・交流の場の整備 | 14,000,000 | 1,200,000 | 1,900,000 | 1,900,000 | 2,300,000 |
| (3)児童健全育成の充実 | 24,111,000 | 24,467,000 | 25,291,000 | 24,522,000 | 29,670,000 |
| (4)児童安全対策の推進 | 961,000 | 1,422,000 | 761,000 | 741,000 | 708,000 |
| 計 | 65,949,000 | 38,622,000 | 43,318,000 | 41,126,000 | 47,165,000 |

| | 12 | 13 | 14 | 15 | 16 |
|-------------------------|-------------|-------------|-------------|-------------|-------------|
| 基本目標1 子どもを生み、育てやすい環境づくり | 36,361,204 | 33,041,890 | 29,582,000 | 27,340,000 | 27,281,000 |
| 基本目標2 子育てと仕事を両立できる環境づくり | 42,510,000 | 41,942,000 | 31,968,000 | 29,509,000 | 28,988,000 |
| 基本目標3 家庭における子育ての環境づくり | 4,176,355 | 5,867,110 | 6,043,005 | 4,141,000 | 6,319,000 |
| 基本目標4 子どもが育つ環境づくり | 65,949,000 | 38,622,000 | 43,318,000 | 41,126,000 | 47,165,000 |
| 合計 | 148,996,559 | 119,473,000 | 110,911,005 | 102,116,000 | 109,753,000 |



1億円以下事業決算額推移

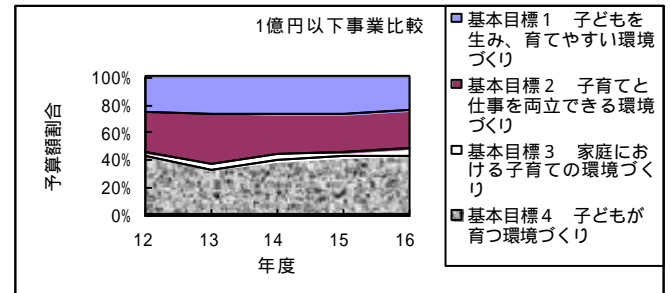
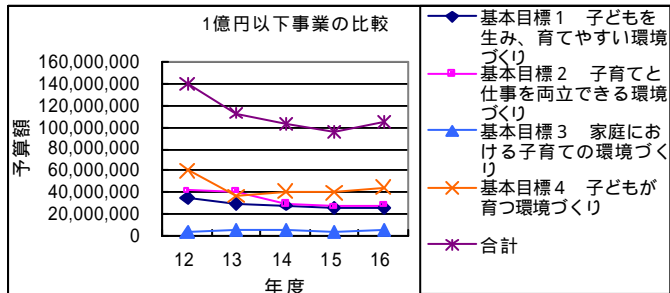
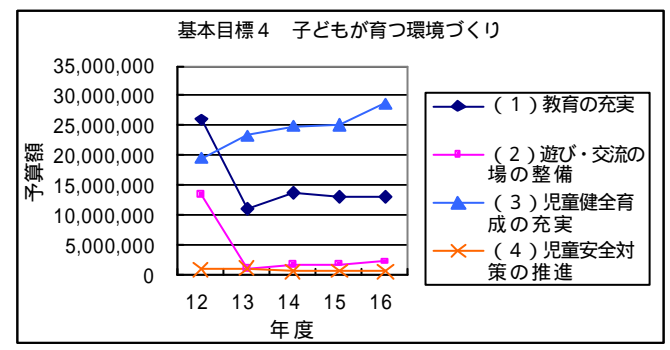
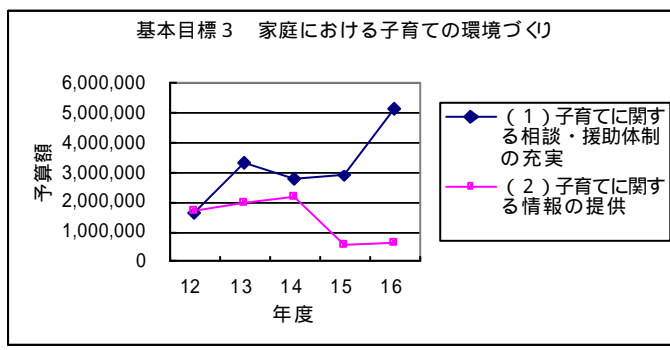
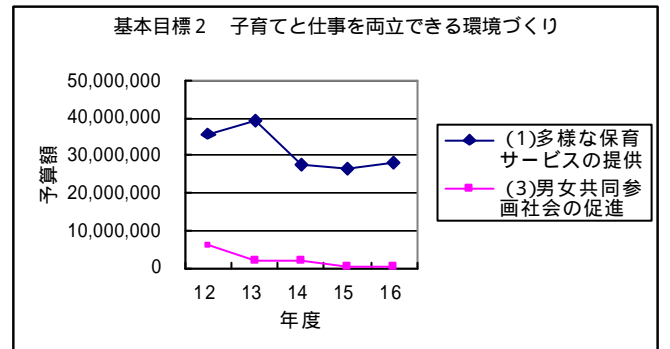
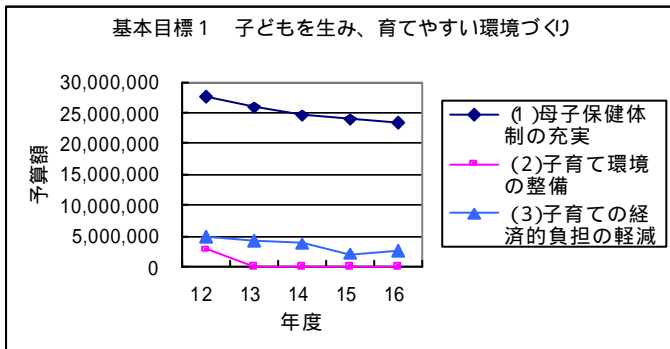
| 基本目標1 子どもを産み、育てやすい環境づくり | 12 | 13 | 14 | 15 | 16 |
|-------------------------|------------|------------|------------|------------|------------|
| (1)母子保健体制の充実 | 27,548,394 | 25,881,598 | 24,566,461 | 23,865,208 | 23,357,130 |
| (2)子育て環境の整備 | 2,803,500 | 0 | 0 | 0 | 0 |
| (3)子育ての経済的負担の軽減 | 4,871,900 | 4,215,350 | 3,778,050 | 2,094,500 | 2,651,600 |
| 計 | 35,223,794 | 30,096,948 | 28,344,511 | 25,959,708 | 26,008,730 |

| 基本目標2 子育てと仕事を両立できる環境づくり | 12 | 13 | 14 | 15 | 16 |
|-------------------------|------------|------------|------------|------------|------------|
| (1)多様な保育サービスの提供 | 35,757,857 | 39,143,875 | 27,624,245 | 26,328,296 | 28,063,828 |
| (3)男女共同参画社会の促進 | 5,987,936 | 1,855,882 | 1,833,780 | 400,000 | 360,000 |
| 計 | 41,745,793 | 40,999,757 | 29,458,025 | 26,728,296 | 28,423,828 |

| 基本目標3 家庭における子育ての環境づくり | 12 | 13 | 14 | 15 | 16 |
|-----------------------|-----------|-----------|-----------|-----------|-----------|
| (1)子育てに関する相談・援助体制の充実 | 1,624,588 | 3,305,373 | 2,775,251 | 2,898,391 | 5,152,758 |
| (2)子育てに関する情報の提供 | 1,717,355 | 1,982,110 | 2,177,005 | 567,001 | 630,000 |
| 計 | 3,341,943 | 5,287,483 | 4,952,256 | 3,465,392 | 5,782,758 |

| 基本目標4 子どもが育つ環境づくり | 12 | 13 | 14 | 15 | 16 |
|-------------------|------------|------------|------------|------------|------------|
| (1)教育の充実 | 26,010,639 | 11,156,206 | 13,653,661 | 13,024,602 | 13,214,111 |
| (2)遊び・交流の場の整備 | 13,450,000 | 1,134,000 | 1,820,700 | 1,871,100 | 2,291,100 |
| (3)児童健全育成の充実 | 19,591,492 | 23,339,918 | 24,928,893 | 25,039,401 | 28,724,170 |
| (4)児童安全対策の推進 | 939,610 | 1,157,940 | 666,978 | 723,909 | 680,754 |
| 計 | 59,991,741 | 36,788,064 | 41,070,232 | 39,935,103 | 44,910,135 |

| | 12 | 13 | 14 | 15 | 16 |
|-------------------------|-------------|-------------|-------------|------------|-------------|
| 基本目標1 子どもを産み、育てやすい環境づくり | 35,223,794 | 30,096,948 | 28,344,511 | 25,959,708 | 26,008,730 |
| 基本目標2 子育てと仕事を両立できる環境づくり | 41,745,793 | 40,999,757 | 29,458,025 | 26,728,296 | 28,423,828 |
| 基本目標3 家庭における子育ての環境づくり | 3,341,943 | 5,287,483 | 4,952,256 | 3,465,392 | 5,782,758 |
| 基本目標4 子どもが育つ環境づくり | 59,991,741 | 36,788,064 | 41,070,232 | 39,935,103 | 44,910,135 |
| 合計 | 140,303,271 | 113,172,252 | 103,825,024 | 96,088,499 | 105,125,451 |



【事業目標の取り組み状況】

1子どもを生み、育てやすい環境づくり

妊産婦の健康の増進と子どもの健全な成長・発達を促進するため、妊婦・乳幼児健康診査や健康相談等の各種の保健サービスを実施するとともに、関係機関との連携を保ちながら総合的な母子保健対策を推進しました。

また、主要公共施設にベビーベッドやベビーキープ等を設置し、子育てしやすい生活環境や住みやすい都市環境などを整備し、安心して子育てができる環境整備に努めました。

一方、子育ての経済的負担の軽減を図るため、子どもの養育者や保護者に対して、医療費助成や児童手当等を支給するとともに、保育料の軽減及び幼稚園入園助成金の支給を行いました。

これらの行政サービスの実施とともに、子どもの人権が尊重され、子どもが大切にされるような社会を創出するため、児童相談所等の関係機関、団体と連携を図りながら人権啓発・教育の推進に努めました。

長岡京市児童育成計画進行管理調査表

| 施策の基本目標 | 1 子供を生み、育てやすい環境づくり | | | | | | | | | | | | | | | | | | | | | | | | | | | | | | | | | | | | | | | | | | | | | | | |
|--|--------------------|-----------------|-------|-------------|--|------------|-----|--------|------------|------------|-------|--|--|--------|--------|------|------|-----|--|--|--------|--------|------|------|-----|--|--|--------|--------|------|------|-----|--|--|--------|--------|------|------|-----|--|--|--------|--------|------|------|------|--|--|
| 施策の方向 | (1) 母子保健体制の充実 | | | 実施 | 国・府・ <input checked="" type="checkbox"/> 市 | | | | | | | | | | | | | | | | | | | | | | | | | | | | | | | | | | | | | | | | | | | |
| 主な施策 | 妊婦・乳幼児健診の充実 | | | 主体 | その他() | | | | | | | | | | | | | | | | | | | | | | | | | | | | | | | | | | | | | | | | | | | |
| 事業名 | 妊婦健康診査事業 | | | 所管課名： 健康推進課 | | | | | | | | | | | | | | | | | | | | | | | | | | | | | | | | | | | | | | | | | | | | |
| <p>取組み状況：</p> <p>妊婦に受診票を発行し、医療機関において個別健康診査を行なう。健診結果によっては必要な妊婦に訪問指導を行なう。</p> | | | | | | | | | | | | | | | | | | | | | | | | | | | | | | | | | | | | | | | | | | | | | | | | |
| <p>課題・問題点：</p> <p>医療機関から健診結果の返送に時間がかかり、訪問指導など効果的な事業対応が困難な場合がある。</p> | | | | | | | | | | | | | | | | | | | | | | | | | | | | | | | | | | | | | | | | | | | | | | | | |
| <p>取組み実績：</p> <table border="1" style="width: 100%; border-collapse: collapse;"> <thead> <tr> <th></th> <th>一般健康診査</th> <th>B型肝炎</th> <th>梅毒検査</th> <th>超音波検査</th> <th colspan="2"></th> </tr> </thead> <tbody> <tr> <td>平成12年度</td> <td>1,345件</td> <td>629件</td> <td>620件</td> <td>74件</td> <td colspan="2"></td> </tr> <tr> <td>平成13年度</td> <td>1,460件</td> <td>631件</td> <td>632件</td> <td>88件</td> <td colspan="2"></td> </tr> <tr> <td>平成14年度</td> <td>1,326件</td> <td>672件</td> <td>672件</td> <td>85件</td> <td colspan="2"></td> </tr> <tr> <td>平成15年度</td> <td>1,362件</td> <td>657件</td> <td>654件</td> <td>89件</td> <td colspan="2"></td> </tr> <tr> <td>平成16年度</td> <td>1,289件</td> <td>625件</td> <td>625件</td> <td>100件</td> <td colspan="2"></td> </tr> </tbody> </table> | | | | | | | | 一般健康診査 | B型肝炎 | 梅毒検査 | 超音波検査 | | | 平成12年度 | 1,345件 | 629件 | 620件 | 74件 | | | 平成13年度 | 1,460件 | 631件 | 632件 | 88件 | | | 平成14年度 | 1,326件 | 672件 | 672件 | 85件 | | | 平成15年度 | 1,362件 | 657件 | 654件 | 89件 | | | 平成16年度 | 1,289件 | 625件 | 625件 | 100件 | | |
| | 一般健康診査 | B型肝炎 | 梅毒検査 | 超音波検査 | | | | | | | | | | | | | | | | | | | | | | | | | | | | | | | | | | | | | | | | | | | | |
| 平成12年度 | 1,345件 | 629件 | 620件 | 74件 | | | | | | | | | | | | | | | | | | | | | | | | | | | | | | | | | | | | | | | | | | | | |
| 平成13年度 | 1,460件 | 631件 | 632件 | 88件 | | | | | | | | | | | | | | | | | | | | | | | | | | | | | | | | | | | | | | | | | | | | |
| 平成14年度 | 1,326件 | 672件 | 672件 | 85件 | | | | | | | | | | | | | | | | | | | | | | | | | | | | | | | | | | | | | | | | | | | | |
| 平成15年度 | 1,362件 | 657件 | 654件 | 89件 | | | | | | | | | | | | | | | | | | | | | | | | | | | | | | | | | | | | | | | | | | | | |
| 平成16年度 | 1,289件 | 625件 | 625件 | 100件 | | | | | | | | | | | | | | | | | | | | | | | | | | | | | | | | | | | | | | | | | | | | |
| 予算・決算の状況 | 年度 | 予算額 (人件費を除く) | 財源内訳 | | | | 決算額 | | | | | | | | | | | | | | | | | | | | | | | | | | | | | | | | | | | | | | | | | |
| | | | 特定財源 | | | 一般財源 | | | | | | | | | | | | | | | | | | | | | | | | | | | | | | | | | | | | | | | | | | |
| | | | 国庫支出金 | 地方債 | その他 | | | | | | | | | | | | | | | | | | | | | | | | | | | | | | | | | | | | | | | | | | | |
| | | | 12 | 12,044,000 | | | | | 12,044,000 | 11,690,015 | | | | | | | | | | | | | | | | | | | | | | | | | | | | | | | | | | | | | | |
| 13 | 12,227,000 | | | | 12,227,000 | 11,704,095 | | | | | | | | | | | | | | | | | | | | | | | | | | | | | | | | | | | | | | | | | | |
| 14 | 12,314,000 | | | | 12,314,000 | 12,046,380 | | | | | | | | | | | | | | | | | | | | | | | | | | | | | | | | | | | | | | | | | | |
| 15 | 12,178,000 | | | | 12,178,000 | 12,032,900 | | | | | | | | | | | | | | | | | | | | | | | | | | | | | | | | | | | | | | | | | | |
| 16 | 11,912,000 | | | | 11,912,000 | 11,472,415 | | | | | | | | | | | | | | | | | | | | | | | | | | | | | | | | | | | | | | | | | | |
| 根拠法令・その他： | | | | | | | | | | | | | | | | | | | | | | | | | | | | | | | | | | | | | | | | | | | | | | | | |

長岡京市児童育成計画進行管理調査表

| 施策の基本目標 | 1 子供を生み、育てやすい環境づくり | | | | | | | | | | | | | | | | | | | | | | | | | | | | | | | | | | | |
|---|--------------------|-----------------|-----------|-------------|-----------|-----------|-----------|------|---------|--------|--------|--------|------|------|------|------|--------|------|------|------|------|--------|------|--|------|------|--------|-------|--|------|------|--------|-----|--|------|------|
| 施策の方向 | (1) 母子保健体制の充実 | | | 実施 | 国・府・市 | | | | | | | | | | | | | | | | | | | | | | | | | | | | | | | |
| 主な施策 | 妊婦・乳幼児健診の充実 | | | 主体 | その他() | | | | | | | | | | | | | | | | | | | | | | | | | | | | | | | |
| 事業名 | 乳幼児健診事業 | | | 所管課名： 健康推進課 | | | | | | | | | | | | | | | | | | | | | | | | | | | | | | | | |
| <p>取組み状況：</p> <p>乳幼児を対象に医師による診察・身体計測・歯科検診等を行なう。併せて保護者に対しては子供の発達や育児・予防接種・栄養・歯磨き・遊び等の助言指導を行なう。待ち時間を利用して保育の実践や、ビデオを利用した視聴覚教育を取り入れている。</p> | | | | | | | | | | | | | | | | | | | | | | | | | | | | | | | | | | | | |
| <p>課題・問題点：</p> <p>会場が老朽化しており、手狭で授乳室の確保も難しい。</p> | | | | | | | | | | | | | | | | | | | | | | | | | | | | | | | | | | | | |
| <p>取組み実績：健診受信率(%)</p> <table border="1"> <thead> <tr> <th></th> <th>4か月児</th> <th>9・10か月児</th> <th>1歳8か月児</th> <th>3歳6か月児</th> </tr> </thead> <tbody> <tr> <td>平成12年度</td> <td>97.1</td> <td>95.7</td> <td>93.9</td> <td>88.0</td> </tr> <tr> <td>平成13年度</td> <td>97.2</td> <td>96.9</td> <td>95.7</td> <td>93.7</td> </tr> <tr> <td>平成14年度</td> <td>96.5</td> <td></td> <td>93.4</td> <td>92.0</td> </tr> <tr> <td>平成15年度</td> <td>100.1</td> <td></td> <td>92.6</td> <td>91.0</td> </tr> <tr> <td>平成16年度</td> <td>100</td> <td></td> <td>92.2</td> <td>96.4</td> </tr> </tbody> </table> <p>(15年度の4か月児で再見児 3.8%、16年度の4か月児で再見児 2.3%込み)</p> | | | | | | | | 4か月児 | 9・10か月児 | 1歳8か月児 | 3歳6か月児 | 平成12年度 | 97.1 | 95.7 | 93.9 | 88.0 | 平成13年度 | 97.2 | 96.9 | 95.7 | 93.7 | 平成14年度 | 96.5 | | 93.4 | 92.0 | 平成15年度 | 100.1 | | 92.6 | 91.0 | 平成16年度 | 100 | | 92.2 | 96.4 |
| | 4か月児 | 9・10か月児 | 1歳8か月児 | 3歳6か月児 | | | | | | | | | | | | | | | | | | | | | | | | | | | | | | | | |
| 平成12年度 | 97.1 | 95.7 | 93.9 | 88.0 | | | | | | | | | | | | | | | | | | | | | | | | | | | | | | | | |
| 平成13年度 | 97.2 | 96.9 | 95.7 | 93.7 | | | | | | | | | | | | | | | | | | | | | | | | | | | | | | | | |
| 平成14年度 | 96.5 | | 93.4 | 92.0 | | | | | | | | | | | | | | | | | | | | | | | | | | | | | | | | |
| 平成15年度 | 100.1 | | 92.6 | 91.0 | | | | | | | | | | | | | | | | | | | | | | | | | | | | | | | | |
| 平成16年度 | 100 | | 92.2 | 96.4 | | | | | | | | | | | | | | | | | | | | | | | | | | | | | | | | |
| 予算・決算の状況 | 年度 | 予算額 (人件費を除く) | 財源内訳 | | | 決算額 | | | | | | | | | | | | | | | | | | | | | | | | | | | | | | |
| | | | 特定財源 | | 一般財源 | | | | | | | | | | | | | | | | | | | | | | | | | | | | | | | |
| | 国庫支出金 | 地方債 | その他 | | | | | | | | | | | | | | | | | | | | | | | | | | | | | | | | | |
| | 12 | 9,333,000 | 1,528,782 | | | 7,804,218 | 9,597,290 | | | | | | | | | | | | | | | | | | | | | | | | | | | | | |
| | 13 | 9,829,260 | 1,548,132 | | | 8,281,128 | 8,601,839 | | | | | | | | | | | | | | | | | | | | | | | | | | | | | |
| | 14 | 8,091,000 | 1,588,438 | | | 6,502,562 | 7,753,931 | | | | | | | | | | | | | | | | | | | | | | | | | | | | | |
| 15 | 7,288,000 | 1,510,000 | | | 5,778,000 | 6,930,577 | | | | | | | | | | | | | | | | | | | | | | | | | | | | | | |
| 16 | 6,815,000 | 1,542,000 | | | 5,273,000 | 6,316,502 | | | | | | | | | | | | | | | | | | | | | | | | | | | | | | |
| <p>根拠法令・その他：</p> <p>平成12年度時点で3歳6か月児の健診受診率の伸び悩みが見られたが、改善の方向に向かっている。</p> | | | | | | | | | | | | | | | | | | | | | | | | | | | | | | | | | | | | |

長岡京市児童育成計画進行管理調査表

| 施策の基本目標 | 1 子供を生み、育てやすい環境づくり | | | | | | | | | | | | | | | | | | | | | | | | |
|---|--------------------|-------------------|-------------|------------------------|--|-----------|---------|-------|-------|------------------------|--------|------|------|------|------|--------|------|------|------|------|--------|------|------|------|------|
| 施策の方向 | (1) 母子保健体制の充実 | | 実施 主体 | 国・府・市 | | | | | | | | | | | | | | | | | | | | | |
| 主な施策 | 健康相談・健康教室の充実 | | | その他() | | | | | | | | | | | | | | | | | | | | | |
| 事業名 | 親子健康相談 | | 所管課名： 健康推進課 | | | | | | | | | | | | | | | | | | | | | | |
| <p>取組み状況：</p> <p>妊産婦や保護者に対しては栄養や育児の相談に応じ、併せて乳幼児の身体計測や発達検査を行ない、育児や健康に対する不安感の解消に寄与する。</p> <p>毎月市内4会場で実施。</p> | | | | | | | | | | | | | | | | | | | | | | | | | |
| <p>課題・問題点：</p> <p>参加者の中には相談より交流目的の人も見受けられる。本来の相談者に対して的確に応えるため、交流の場の設置など関係機関と協力を図っていくことも必要。</p> | | | | | | | | | | | | | | | | | | | | | | | | | |
| <p>取組み実績：</p> <table border="1" style="width: 100%; text-align: center;"> <thead> <tr> <th></th> <th>保健センター</th> <th>中央公民館</th> <th>きりしま苑</th> <th>下海印寺公民館 (及び海印寺自治会館)</th> </tr> </thead> <tbody> <tr> <td>平成12年度</td> <td>708人</td> <td>559人</td> <td>642人</td> <td>140人</td> </tr> <tr> <td>平成13年度</td> <td>536人</td> <td>568人</td> <td>693人</td> <td>198人</td> </tr> <tr> <td>平成14年度</td> <td>532人</td> <td>451人</td> <td>448人</td> <td>118人</td> </tr> </tbody> </table> | | | | | | | 保健センター | 中央公民館 | きりしま苑 | 下海印寺公民館 (及び海印寺自治会館) | 平成12年度 | 708人 | 559人 | 642人 | 140人 | 平成13年度 | 536人 | 568人 | 693人 | 198人 | 平成14年度 | 532人 | 451人 | 448人 | 118人 |
| | 保健センター | 中央公民館 | きりしま苑 | 下海印寺公民館 (及び海印寺自治会館) | | | | | | | | | | | | | | | | | | | | | |
| 平成12年度 | 708人 | 559人 | 642人 | 140人 | | | | | | | | | | | | | | | | | | | | | |
| 平成13年度 | 536人 | 568人 | 693人 | 198人 | | | | | | | | | | | | | | | | | | | | | |
| 平成14年度 | 532人 | 451人 | 448人 | 118人 | | | | | | | | | | | | | | | | | | | | | |
| 予 算 ・ 決 算 の 状 況 | 年度 | 予 算 額 (人件費を除く) | 財 源 内 訳 | | | 決算額 | | | | | | | | | | | | | | | | | | | |
| | | | 特 定 財 源 | | | | 一般財源 | | | | | | | | | | | | | | | | | | |
| | | 国庫支出金 | 地方債 | その他 | | | | | | | | | | | | | | | | | | | | | |
| | 12 | 1,173,822 | | | | 1,173,822 | 895,429 | | | | | | | | | | | | | | | | | | |
| | 13 | 695,520 | | | | 695,520 | 833,157 | | | | | | | | | | | | | | | | | | |
| | 14 | 463,000 | | | | 463,000 | 457,310 | | | | | | | | | | | | | | | | | | |
| 15 | 0 | | | | | | | | | | | | | | | | | | | | | | | | |
| 16 | 0 | | | | | | | | | | | | | | | | | | | | | | | | |
| <p>根拠法令・その他：</p> | | | | | | | | | | | | | | | | | | | | | | | | | |

長岡京市児童育成計画進行管理調査表

| | | | | | | | |
|--|-------------------------|-----------------|-------|------------|--|---------|---------|
| 施策の基本目標 | 1 子どもを生み、育てやすい環境づくり | | | | | | |
| 施策の方向 | (1) 母子保健体制の充実 | | | 実施 主体 | 国・府・ <input checked="" type="checkbox"/> 市 | | |
| 主な施策 | 健康相談・健康教室の充実 離乳教室の充実 | | | | その他() | | |
| 事業名 | 育児支援事業 | | | 所管課名：健康推進課 | | | |
| <p>取組み状況： - 1 母子健康手帳の交付。 - 3 対象者全員に食事と発達、育児の話を中心とした10か月児教室、 - 4 希望者に虫歯予防と親子遊びの実践の1歳3か月児教室を実施。 第1子で6か月児の保護者に、試食を通して食事バランスの大切さを伝える離乳食教室、 - 2 平成16年度から新規に1～4か月児と保護者にベビービクスを取り入れた子育てふれあい教室を実施する。</p> | | | | | | | |
| 課題・問題点： | | | | | | | |
| <p>平成16年度の実績： - 1 母子健康手帳の交付数 700人 参加者数： - 2 子育てふれあい教室 328人 - 3 10か月児教室 637人 - 4 1歳3か月児教室 283人 離乳食教室 266人</p> | | | | | | | |
| 予算・決算の状況 | 年度 | 予算額 (人件費を除く) | 財源内訳 | | | 一般財源 | 決算額 |
| | | | 特定財源 | | | | |
| | | | 国庫支出金 | 地方債 | その他 | | |
| | 12 | | | | | | |
| | 13 | | | | | | |
| | 14 | | | | | | |
| | 15 | 261,000 | | | | | |
| | 16 | 708,000 | 0 | 0 | 0 | 708,000 | 659,355 |
| 根拠法令・その他： | | | | | | | |

各年度、予算額30万円以下の事業に関しては、決算額の報告を受けていないため、割愛させていただきます。

長岡京市児童育成計画進行管理調査表

| 施策の基本目標 | 1 子供を生み、育てやすい環境づくり | | | | | | | | | | | | | | | | | | | | | | | | | | | | | | | | | | | |
|--|--------------------|-----------------|--------|------------|--|---------|---------|-----|-----|---|--------|--------|------|-----|-----|--|--------|------|-----|--|--|--------|------|-----|-----|--|--------|------|-----|-----|--|--------|------|-----|-----|-----|
| 施策の方向 | (1) 母子保健体制の充実 | | | 実施 | 国・府・ 市 | | | | | | | | | | | | | | | | | | | | | | | | | | | | | | | |
| 主な施策 | 両親教室の充実 | | | 主体 | その他() | | | | | | | | | | | | | | | | | | | | | | | | | | | | | | | |
| 事業名 | 両親教室 | | | 所管課名：健康推進課 | | | | | | | | | | | | | | | | | | | | | | | | | | | | | | | | |
| <p>取組み状況：</p> <p>妊婦とその夫に対し、妊娠中から出産・育児の知識及び夫婦が協力して健やかな家庭を築くための情報や知識の提供と実習を通じ育児に対する実感が深まる取り組みをする。</p> <p>また、妊婦同士の交流の機会をつくり、育児支援につなげる。</p> <p>16年度から修了者の交流会を実施している。</p> | | | | | | | | | | | | | | | | | | | | | | | | | | | | | | | | | | | | |
| <p>課題・問題点：</p> <p>平日昼間のみ開催のため、両親そろっての参加が難しい。(12～14年度)</p> <p>会場の立地条件が悪く、不便である。(15年度)</p> | | | | | | | | | | | | | | | | | | | | | | | | | | | | | | | | | | | | |
| <p>取組み実績：参加者数</p> <table border="1" style="width: 100%; border-collapse: collapse;"> <thead> <tr> <th></th> <th>初産婦</th> <th>経産婦</th> <th>夫</th> <th>修了者交流会</th> </tr> </thead> <tbody> <tr> <td>平成12年度</td> <td>120人</td> <td>17人</td> <td>68人</td> <td></td> </tr> <tr> <td>平成13年度</td> <td>151人</td> <td>24人</td> <td></td> <td></td> </tr> <tr> <td>平成14年度</td> <td>159人</td> <td>11人</td> <td>66人</td> <td></td> </tr> <tr> <td>平成15年度</td> <td>149人</td> <td>24人</td> <td>63人</td> <td></td> </tr> <tr> <td>平成16年度</td> <td>150人</td> <td>36人</td> <td>78人</td> <td>35人</td> </tr> </tbody> </table> | | | | | | | | 初産婦 | 経産婦 | 夫 | 修了者交流会 | 平成12年度 | 120人 | 17人 | 68人 | | 平成13年度 | 151人 | 24人 | | | 平成14年度 | 159人 | 11人 | 66人 | | 平成15年度 | 149人 | 24人 | 63人 | | 平成16年度 | 150人 | 36人 | 78人 | 35人 |
| | 初産婦 | 経産婦 | 夫 | 修了者交流会 | | | | | | | | | | | | | | | | | | | | | | | | | | | | | | | | |
| 平成12年度 | 120人 | 17人 | 68人 | | | | | | | | | | | | | | | | | | | | | | | | | | | | | | | | | |
| 平成13年度 | 151人 | 24人 | | | | | | | | | | | | | | | | | | | | | | | | | | | | | | | | | | |
| 平成14年度 | 159人 | 11人 | 66人 | | | | | | | | | | | | | | | | | | | | | | | | | | | | | | | | | |
| 平成15年度 | 149人 | 24人 | 63人 | | | | | | | | | | | | | | | | | | | | | | | | | | | | | | | | | |
| 平成16年度 | 150人 | 36人 | 78人 | 35人 | | | | | | | | | | | | | | | | | | | | | | | | | | | | | | | | |
| 予算・決算の状況 | 年度 | 予算額 (人件費を除く) | 財源内訳 | | | | 決算額 | | | | | | | | | | | | | | | | | | | | | | | | | | | | | |
| | | | 特定財源 | | | 一般財源 | | | | | | | | | | | | | | | | | | | | | | | | | | | | | | |
| | 国庫支出金 | 地方債 | その他 | | | | | | | | | | | | | | | | | | | | | | | | | | | | | | | | | |
| | 12 | 447,062 | 47,143 | | 90,000 | 309,919 | 276,299 | | | | | | | | | | | | | | | | | | | | | | | | | | | | | |
| | 13 | 577,360 | 47,143 | | 90,000 | 440,217 | 306,047 | | | | | | | | | | | | | | | | | | | | | | | | | | | | | |
| | 14 | 356,000 | | | 90,000 | 266,000 | 208,223 | | | | | | | | | | | | | | | | | | | | | | | | | | | | | |
| 15 | 303,000 | | | 75,000 | 228,000 | 298,031 | | | | | | | | | | | | | | | | | | | | | | | | | | | | | | |
| 16 | 301,000 | | | 75,000 | 226,000 | 298,474 | | | | | | | | | | | | | | | | | | | | | | | | | | | | | | |
| 根拠法令・その他： | | | | | | | | | | | | | | | | | | | | | | | | | | | | | | | | | | | | |

長岡京市児童育成計画進行管理調査表

| | | | | | | | |
|---|--------------------|-----------------|-----------|-----|--|---------|---------|
| 施策の基本目標 | 1 子供を生み、育てやすい環境づくり | | | | | | |
| 施策の方向 | (1) 母子保健体制の充実 | 実施 | 国 ・ 府 ・ 市 | | | | |
| 主な施策 | 離乳教室の充実 | 主体 | その他 () | | | | |
| 事業名 | 離乳教室 | 所管課名：健康推進課 | | | | | |
| <p>取組み状況：</p> <p>5 か月児を持つ第1子の保護者を対象に、講義と試食を通じてバランスのとれた食事の大切さを伝える。</p> | | | | | | | |
| <p>課題・問題点：</p> <p>1 回の開催のため、その後個々の対象者に合ったタイムリーな指導ができるよう健康相談や10 か月児教室等を活用する。</p> | | | | | | | |
| <p>平成13年度の取組み実績：</p> <p>対象者数802人 参加者270人(参加率33.7%)</p> | | | | | | | |
| 予算・決算の状況 | 年度 | 予算額 (人件費を除く) | 財源内訳 | | | 一般財源 | 決算額 |
| | | | 特定財源 | | | | |
| | | 国庫支出金 | 地方債 | その他 | | | |
| | 12 | 237,222 | | | | 237,222 | |
| | 13 | 314,000 | | | | 314,000 | 377,634 |
| | 14 | 80,000 | | | | | |
| 15 | 82,000 | | | | | | |
| 16 | 同事業既出 | | | | | | |
| 根拠法令・その他： | | | | | | | |

各年度、予算額30万円以下の事業に関しては、決算額の報告を受けていないため、割愛させていただきます。

長岡京市児童育成計画進行管理調査表

| | | | | | | | |
|---|--------------------|-----------------|-------|------------|-----------|-----------|-----------|
| 施策の基本目標 | 1 子供を生み、育てやすい環境づくり | | | | | | |
| 施策の方向 | (1) 母子保健体制の充実 | | | 実施 | 国 ・ 府 ・ 市 | | |
| 主な施策 | 訪問指導の充実 | | | 主体 | その他 () | | |
| 事業名 | 新生児訪問 | | | 所管課名：健康推進課 | | | |
| <p>取組み状況：</p> <p>家庭を直接訪問し、問題や異常を早期に発見し、治療に結び付け、育児上必要な助言や情報提供および育児不安などの相談に応じる。</p> | | | | | | | |
| <p>課題・問題点：</p> <p>訪問時期が遅くなりがちで、不安の高い新生児期の訪問が難しい。</p> | | | | | | | |
| <p>平成12年度の実績：</p> <p>出生児 787 人 ・ 訪問件数 675 件 ・ 低体重出生児訪問数 (保健所) 69 件</p> | | | | | | | |
| 予算・決算の状況 | 年度 | 予算額 (人件費を除く) | 財源内訳 | | | 一般財源 | 決算額 |
| | | | 特定財源 | | | | |
| | | | 国庫支出金 | 地方債 | その他 | | |
| | 12 | 1,278,695 | | | | 1,278,695 | 1,622,387 |
| | 13 | 288,300 | | | | 288,300 | |
| | 14 | 149,000 | | | | 149,000 | |
| | 15 | 0 | | | | 0 | |
| 16 | 0 | | | | 0 | | |
| 根拠法令・その他： | | | | | | | |

各年度、予算額30万円以下の事業に関しては、決算額の報告を受けていないため、割愛させていただきます。

長岡京市児童育成計画進行管理調査表

| 施策の基本目標 | 1 子供を生み、育てやすい環境づくり | | | | | | | | | | | | | | | | | | | | | | | | | |
|--|----------------------|---------------------|--------|------------|--|-----------|-----------|-----|-------|--|----|--------|------|---------------------|--|------|--------|------|---------------------|--|------|--------|------|------|--|--|
| 施策の方向 | (1) 母子保健体制の充実 | | | 実施 主体 | 国・府・ <input checked="" type="checkbox"/> 市 | | | | | | | | | | | | | | | | | | | | | |
| 主な施策 | ことばの相談・発達相談・遊びの教室の充実 | | | | その他() | | | | | | | | | | | | | | | | | | | | | |
| 事業名 | ことばの相談 | | | 所管課名：健康推進課 | | | | | | | | | | | | | | | | | | | | | | |
| <p>取組み状況：</p> <p>健診や健康相談事業で把握した聴覚あるいは言語障害等の疑いのある乳幼児に対し、言語聴覚士が個別に相談等に応じる。</p> | | | | | | | | | | | | | | | | | | | | | | | | | | |
| <p>課題・問題点：</p> <p>希望者が多く、随時相談に応じるための専門相談員の確保が難しい。</p> | | | | | | | | | | | | | | | | | | | | | | | | | | |
| <p>取組み実績：</p> <table border="1" style="width:100%; border-collapse: collapse;"> <thead> <tr> <th></th> <th>対象者</th> <th colspan="2">相談者延べ</th> <th>開催</th> </tr> </thead> <tbody> <tr> <td>平成12年度</td> <td>178人</td> <td colspan="2">166人(要指導40人・要精検63人)</td> <td>126回</td> </tr> <tr> <td>平成13年度</td> <td>158人</td> <td colspan="2">129人(要指導43人・要精検45人)</td> <td>104回</td> </tr> <tr> <td>平成14年度</td> <td>217人</td> <td colspan="2">198人</td> <td></td> </tr> </tbody> </table> | | | | | | | | 対象者 | 相談者延べ | | 開催 | 平成12年度 | 178人 | 166人(要指導40人・要精検63人) | | 126回 | 平成13年度 | 158人 | 129人(要指導43人・要精検45人) | | 104回 | 平成14年度 | 217人 | 198人 | | |
| | 対象者 | 相談者延べ | | 開催 | | | | | | | | | | | | | | | | | | | | | | |
| 平成12年度 | 178人 | 166人(要指導40人・要精検63人) | | 126回 | | | | | | | | | | | | | | | | | | | | | | |
| 平成13年度 | 158人 | 129人(要指導43人・要精検45人) | | 104回 | | | | | | | | | | | | | | | | | | | | | | |
| 平成14年度 | 217人 | 198人 | | | | | | | | | | | | | | | | | | | | | | | | |
| 予算・決算の状況 | 年度 | 予算額 (人件費を除く) | 財源内訳 | | | 決算額 | | | | | | | | | | | | | | | | | | | | |
| | | | 特定財源 | | | | 一般財源 | | | | | | | | | | | | | | | | | | | |
| | 国庫支出金 | 地方債 | その他 | | | | | | | | | | | | | | | | | | | | | | | |
| | 12 | 1,974,875 | 47,143 | | | 1,927,732 | 1,973,487 | | | | | | | | | | | | | | | | | | | |
| | 13 | 1,965,250 | 47,143 | | | 1,918,107 | 1,954,547 | | | | | | | | | | | | | | | | | | | |
| | 14 | 2,020,000 | | | | 2,020,000 | 1,997,700 | | | | | | | | | | | | | | | | | | | |
| 15 | 同事業後出 | | | | | | | | | | | | | | | | | | | | | | | | | |
| 16 | 同事業後出 | | | | | | | | | | | | | | | | | | | | | | | | | |
| 根拠法令・その他： | | | | | | | | | | | | | | | | | | | | | | | | | | |

長岡京市児童育成計画進行管理調査表

| 施策の基本目標 | 1 子供を生み、育てやすい環境づくり | | | | | | | | | | | | | | | | | | | | | |
|--|----------------------|---------------------|------|------------|--|-----------|-----------|-----|-------|----|--------|------|---------------------|-----|--------|------|---------------------|-----|--------|------|------|--|
| 施策の方向 | (1) 母子保健体制の充実 | | | 実施 主体 | 国・府・ <input checked="" type="checkbox"/> 市 | | | | | | | | | | | | | | | | | |
| 主な施策 | ことばの相談・発達相談・遊びの教室の充実 | | | | その他() | | | | | | | | | | | | | | | | | |
| 事業名 | 心理発達相談 | | | 所管課名：健康推進課 | | | | | | | | | | | | | | | | | | |
| <p>取組み状況：</p> <p>健診や健康相談事業で把握した精神発達障害等の疑いのある乳幼児に対し、精神発達相談員が個別に相談等に応じる。</p> | | | | | | | | | | | | | | | | | | | | | | |
| <p>課題・問題点：</p> <p>対象者・希望者に合わせた相談日の増加が難しい。(平成12・13年度) 年々、対象者が増える傾向があり、的確に対応するスタッフの確保が課題。 (平成14年度)</p> | | | | | | | | | | | | | | | | | | | | | | |
| <p>取組み実績：</p> <table border="1" style="width:100%; border-collapse: collapse;"> <thead> <tr> <th></th> <th>対象者</th> <th>相談者延べ</th> <th>開催</th> </tr> </thead> <tbody> <tr> <td>平成12年度</td> <td>108人</td> <td>103人(要指導14人・要精検48人)</td> <td>84回</td> </tr> <tr> <td>平成13年度</td> <td>158人</td> <td>129人(要指導32人・要精検38人)</td> <td>73回</td> </tr> <tr> <td>平成14年度</td> <td>134人</td> <td>128人</td> <td></td> </tr> </tbody> </table> | | | | | | | | 対象者 | 相談者延べ | 開催 | 平成12年度 | 108人 | 103人(要指導14人・要精検48人) | 84回 | 平成13年度 | 158人 | 129人(要指導32人・要精検38人) | 73回 | 平成14年度 | 134人 | 128人 | |
| | 対象者 | 相談者延べ | 開催 | | | | | | | | | | | | | | | | | | | |
| 平成12年度 | 108人 | 103人(要指導14人・要精検48人) | 84回 | | | | | | | | | | | | | | | | | | | |
| 平成13年度 | 158人 | 129人(要指導32人・要精検38人) | 73回 | | | | | | | | | | | | | | | | | | | |
| 平成14年度 | 134人 | 128人 | | | | | | | | | | | | | | | | | | | | |
| 予算・決算の状況 | 年度 | 予算額 (人件費を除く) | 財源内訳 | | | 一般財源 | 決算額 | | | | | | | | | | | | | | | |
| | | | 特定財源 | | | | | | | | | | | | | | | | | | | |
| | | 国庫支出金 | 地方債 | その他 | | | | | | | | | | | | | | | | | | |
| | 12 | 1,494,875 | | | | 1,494,875 | 1,493,487 | | | | | | | | | | | | | | | |
| | 13 | 1,479,250 | | | | 1,479,250 | 1,474,547 | | | | | | | | | | | | | | | |
| | 14 | 1,460,000 | | | | 1,460,000 | 1,485,795 | | | | | | | | | | | | | | | |
| 15 | 同事業後出 | | | | | | | | | | | | | | | | | | | | | |
| 16 | 同事業後出 | | | | | | | | | | | | | | | | | | | | | |
| 根拠法令・その他： | | | | | | | | | | | | | | | | | | | | | | |

長岡京市児童育成計画進行管理調査表

| | | | | | | | | | | | | | | | | | | | | | | | | | | | | | | | | | | | | | | | | | | | | | | | | |
|--|-----------|----------------------|-----------|-----|------------|---|--------|-----------|-----------|-----------|--|--|--|--------|-----------|-----------|-----------|--|--|--|--------|----------|----------|-----------|--|--|--|--------|-----------|-----------|-----------|--|--|--|--------|-----------|----------|-----------|--|--|--|--------|----------|----------|-----------|--|--|--|
| 施策の基本目標 | | 1 子供を生み、育てやすい環境づくり | | | | | | | | | | | | | | | | | | | | | | | | | | | | | | | | | | | | | | | | | | | | | | |
| 施策の方向 | | (1) 母子保健体制の充実 | | | 実施主体 | 国・府・ <input type="checkbox"/> 市 その他() | | | | | | | | | | | | | | | | | | | | | | | | | | | | | | | | | | | | | | | | | | |
| 主な施策 | | ことばの相談・発達相談・遊びの教室の充実 | | | | | | | | | | | | | | | | | | | | | | | | | | | | | | | | | | | | | | | | | | | | | | |
| 事業名 | | ことばの相談・心理発達相談・遊びの教室 | | | 所管課名：健康推進課 | | | | | | | | | | | | | | | | | | | | | | | | | | | | | | | | | | | | | | | | | | | |
| <p>取組み状況：</p> <p>健診や健康相談事業で把握した聴覚あるいは言語障害等の疑いのある乳幼児に対し、言語聴覚士が個別に相談等に応じる。</p> <p>また、精神発達障害の疑いのある乳幼児に対し、精神発達相談員が個別に相談等に応じる。</p> <p>あそびの教室では、経過観察の必要な児に対して10人前後のグループを編成し、集団遊びや保護者同士のグループワークを実施する。</p> | | | | | | | | | | | | | | | | | | | | | | | | | | | | | | | | | | | | | | | | | | | | | | | | |
| <p>課題・問題点：</p> <p>個別相談では、対象が増える傾向にあり、随時相談に応じるための専門相談員の確保</p> <p>あそびの教室でも、必要な親子に対して十分な場の提供が困難になっており、他機関との連携による場の確保</p> | | | | | | | | | | | | | | | | | | | | | | | | | | | | | | | | | | | | | | | | | | | | | | | | |
| <p>平成15年度取組み実績：</p> <table border="0"> <tr> <td>ことばの相談</td> <td>対象者数 110人</td> <td>相談者数 103人</td> <td colspan="4">(延べ 194人)</td> </tr> <tr> <td>心理発達相談</td> <td>対象者数 113人</td> <td>相談者数 104人</td> <td colspan="4">(延べ 162人)</td> </tr> <tr> <td>あそびの教室</td> <td>対象者数 43人</td> <td>相談者数 39人</td> <td colspan="4">(延べ 125人)</td> </tr> </table> <p>平成16年度取組み実績：</p> <table border="0"> <tr> <td>ことばの相談</td> <td>対象者数 201人</td> <td>相談者数 106人</td> <td colspan="4">(延べ 199人)</td> </tr> <tr> <td>心理発達相談</td> <td>対象者数 113人</td> <td>相談者数 96人</td> <td colspan="4">(延べ 147人)</td> </tr> <tr> <td>あそびの教室</td> <td>対象者数 43人</td> <td>相談者数 34人</td> <td colspan="4">(延べ 103人)</td> </tr> </table> | | | | | | | ことばの相談 | 対象者数 110人 | 相談者数 103人 | (延べ 194人) | | | | 心理発達相談 | 対象者数 113人 | 相談者数 104人 | (延べ 162人) | | | | あそびの教室 | 対象者数 43人 | 相談者数 39人 | (延べ 125人) | | | | ことばの相談 | 対象者数 201人 | 相談者数 106人 | (延べ 199人) | | | | 心理発達相談 | 対象者数 113人 | 相談者数 96人 | (延べ 147人) | | | | あそびの教室 | 対象者数 43人 | 相談者数 34人 | (延べ 103人) | | | |
| ことばの相談 | 対象者数 110人 | 相談者数 103人 | (延べ 194人) | | | | | | | | | | | | | | | | | | | | | | | | | | | | | | | | | | | | | | | | | | | | | |
| 心理発達相談 | 対象者数 113人 | 相談者数 104人 | (延べ 162人) | | | | | | | | | | | | | | | | | | | | | | | | | | | | | | | | | | | | | | | | | | | | | |
| あそびの教室 | 対象者数 43人 | 相談者数 39人 | (延べ 125人) | | | | | | | | | | | | | | | | | | | | | | | | | | | | | | | | | | | | | | | | | | | | | |
| ことばの相談 | 対象者数 201人 | 相談者数 106人 | (延べ 199人) | | | | | | | | | | | | | | | | | | | | | | | | | | | | | | | | | | | | | | | | | | | | | |
| 心理発達相談 | 対象者数 113人 | 相談者数 96人 | (延べ 147人) | | | | | | | | | | | | | | | | | | | | | | | | | | | | | | | | | | | | | | | | | | | | | |
| あそびの教室 | 対象者数 43人 | 相談者数 34人 | (延べ 103人) | | | | | | | | | | | | | | | | | | | | | | | | | | | | | | | | | | | | | | | | | | | | | |
| 予算・決算の状況 | 年度 | 予算額 (人件費を除く) | 財源内訳 | | | 一般財源 | 決算額 | | | | | | | | | | | | | | | | | | | | | | | | | | | | | | | | | | | | | | | | | |
| | | | 特定財源 | | | | | | | | | | | | | | | | | | | | | | | | | | | | | | | | | | | | | | | | | | | | | |
| | | | 国庫支出金 | 地方債 | その他 | | | | | | | | | | | | | | | | | | | | | | | | | | | | | | | | | | | | | | | | | | | |
| | 12 | 3,608,974 | 同事業既出 | | | | | | | | | | | | | | | | | | | | | | | | | | | | | | | | | | | | | | | | | | | | | |
| | 13 | 3,522,500 | 同事業既出 | | | | | | | | | | | | | | | | | | | | | | | | | | | | | | | | | | | | | | | | | | | | | |
| | 14 | 3,577,000 | 同事業既出 | | | | | | | | | | | | | | | | | | | | | | | | | | | | | | | | | | | | | | | | | | | | | |
| 15 | 4,007,000 | 596,000 | | | 3,411,000 | 3,969,500 | | | | | | | | | | | | | | | | | | | | | | | | | | | | | | | | | | | | | | | | | | |
| 16 | 3,988,000 | 800,000 | | | 3,188,000 | 3,982,484 | | | | | | | | | | | | | | | | | | | | | | | | | | | | | | | | | | | | | | | | | | |
| 根拠法令・その他： | | | | | | | | | | | | | | | | | | | | | | | | | | | | | | | | | | | | | | | | | | | | | | | | |

長岡京市児童育成計画進行管理調査表

| 施策の基本目標 | 1 子供を生み、育てやすい環境づくり | | | | | | | | | | | | | | | | | | | | | | | |
|---|----------------------|-----------------------------|---------|------------|--|-------------|---------|------|------|--------|-----|-------------------|--------|-----|--------------------|--------|-----|-----|--------|-----|-------------|--------|------|-------------|
| 施策の方向 | (1) 母子保健体制の充実 | | | 実施 主体 | 国・府・ <input checked="" type="checkbox"/> 市 | | | | | | | | | | | | | | | | | | | |
| 主な施策 | ことばの相談・発達相談・遊びの教室の充実 | | | | その他() | | | | | | | | | | | | | | | | | | | |
| 事業名 | 医師発達相談 | | | 所管課名：健康推進課 | | | | | | | | | | | | | | | | | | | | |
| <p>取組み状況：</p> <p>健診や健康相談事業で把握した心身障害の疑いのある乳幼児に対し、小児科医師・発達相談員・保健師・栄養士が個別に相談等に応じる。</p> | | | | | | | | | | | | | | | | | | | | | | | | |
| <p>課題・問題点：</p> <p>就学後の相談希望者に対する対応</p> | | | | | | | | | | | | | | | | | | | | | | | | |
| <p>取組み実績：</p> <table border="1" style="width: 100%; border-collapse: collapse;"> <thead> <tr> <th></th> <th style="text-align: center;">対象者数</th> <th style="text-align: center;">相談者数</th> </tr> </thead> <tbody> <tr> <td>平成12年度</td> <td style="text-align: center;">62人</td> <td style="text-align: center;">56人(要指導9人・要精検24人)</td> </tr> <tr> <td>平成13年度</td> <td style="text-align: center;">79人</td> <td style="text-align: center;">72人(要指導12人・要精検31人)</td> </tr> <tr> <td>平成14年度</td> <td style="text-align: center;">91人</td> <td style="text-align: center;">84人</td> </tr> <tr> <td>平成15年度</td> <td style="text-align: center;">69人</td> <td style="text-align: center;">67人(延べ104人)</td> </tr> <tr> <td>平成16年度</td> <td style="text-align: center;">124人</td> <td style="text-align: center;">76人(延べ123人)</td> </tr> </tbody> </table> | | | | | | | | 対象者数 | 相談者数 | 平成12年度 | 62人 | 56人(要指導9人・要精検24人) | 平成13年度 | 79人 | 72人(要指導12人・要精検31人) | 平成14年度 | 91人 | 84人 | 平成15年度 | 69人 | 67人(延べ104人) | 平成16年度 | 124人 | 76人(延べ123人) |
| | 対象者数 | 相談者数 | | | | | | | | | | | | | | | | | | | | | | |
| 平成12年度 | 62人 | 56人(要指導9人・要精検24人) | | | | | | | | | | | | | | | | | | | | | | |
| 平成13年度 | 79人 | 72人(要指導12人・要精検31人) | | | | | | | | | | | | | | | | | | | | | | |
| 平成14年度 | 91人 | 84人 | | | | | | | | | | | | | | | | | | | | | | |
| 平成15年度 | 69人 | 67人(延べ104人) | | | | | | | | | | | | | | | | | | | | | | |
| 平成16年度 | 124人 | 76人(延べ123人) | | | | | | | | | | | | | | | | | | | | | | |
| 予 算 ・ 決 算 の 状 況 | 年 度 | 予 算 額 (人件費を除く) | 財 源 内 訳 | | | 決 算 額 | | | | | | | | | | | | | | | | | | |
| | | | 特 定 財 源 | | 一 般 財 源 | | | | | | | | | | | | | | | | | | | |
| | 府支出金 | 地方債 | その他 | | | | | | | | | | | | | | | | | | | | | |
| | 12 | 837,875 | 47,143 | | | 790,732 | 485,938 | | | | | | | | | | | | | | | | | |
| | 13 | 781,250 | 47,143 | | | 734,107 | 629,732 | | | | | | | | | | | | | | | | | |
| | 14 | 776,000 | 487,000 | | | 289,000 | 617,122 | | | | | | | | | | | | | | | | | |
| 15 | 732,000 | | | | 732,000 | 634,200 | | | | | | | | | | | | | | | | | | |
| 16 | 725,000 | | | | 725,000 | 627,900 | | | | | | | | | | | | | | | | | | |
| <p>根拠法令・その他：</p> | | | | | | | | | | | | | | | | | | | | | | | | |

長岡京市児童育成計画進行管理調査表

| | | | | | | |
|---|--------------------|-----------------|-----------|------------|--|-----------|
| 施策の基本目標 | 1 子供を生み、育てやすい環境づくり | | | | | |
| 施策の方向 | (2)子育て環境の整備 | | | 実施 | 国・府・ <input checked="" type="checkbox"/> 市 | |
| 主な施策 | 公共施設等の整備 | | | 主体 | その他() | |
| 事業名 | 公共施設における育児施設整備 | | | 所管課名：児童福祉課 | | |
| <p>取組み状況：</p> <p>乳児を連れて安心して外出ができるよう、公共施設等が利用しやすいようにするため、公共施設等にベビーベッドやベビーカー等の設置を行った。</p> | | | | | | |
| <p>課題・問題点：</p> <p>公共施設等における育児施設設置の利用促進を図るためのPR及び未整備公共施設への育児施設設置を推進</p> | | | | | | |
| <p>取組み実績：</p> <p>平成12年度下記施設に次のとおり育児施設を整備</p> <p>市役所 ベビーシート1基,ベビーキープ2基,ベビーカー3基,ベビーベッド1基</p> <p>分庁舎 ベビーシート1基,ベビーベッド2基</p> <p>中央公民館 ベビーシート2基,ベビーキープ2基,コンビキープ1基,ベビーベッド1基</p> <p>保健センター ベビーキープ2基</p> <p>西山公園体育館 ベビーキープ2基,コンビシート2基,コンビキープ1基,ベビーベッド1基</p> <p>スポーツセンター ベビーキープ1基,コンビシート1基</p> | | | | | | |
| 予算・決算の状況 | 年度 | 予算額 (人件費を除く) | 財源内訳 | | | 決算額 |
| | | | 特定財源 | | 一般財源 | |
| | 府支出金 | 地方債 | その他 | | | |
| | 12 | 2,806,000 | 2,806,000 | | | 2,803,500 |
| | 13 | | | | | |
| | 14 | | | | | |
| 15 | | | | | | |
| 16 | | | | | | |
| <p>根拠法令・その他：</p> <p>事業は平成12年度で終了</p> | | | | | | |

長岡京市児童育成計画進行管理表

| | | | | | |
|--------------------------------------|--------------------|---|--|----|-------|
| 課名 | 児童福祉課 | 担当 | 児童福祉係 | 内線 | 4 2 1 |
| 基本目標 | 1子どもを生み、育てやすい環境づくり | | | | |
| 施策の方向 | (2)子育て環境の整備 | | | | |
| 主な施策 (根拠法令等) | 予算の 有・無 | 予算額(円) ()内は年度 | 取組み内容 | | |
| 環境の整備 (保育ルーム設置促進事業実施要綱) | 有 | 79,000 (12) 90,000 (13) 90,000 (14) 90,000 (15) 90,000 (16) | 各種イベントや催しに子育て中の親が参加しやすいように、会場に保育ルームを設置し、参加しやすい環境整備に努めた。 | | |
| ふれあいの場の整備 (子育て支援井戸端会議室運営事業要綱) | 無 | | 親子がふれあい、安心して遊べる安全な場所を提供するため、市立長法寺小学校余裕教室を子ども情報センターと併設して利用している。 | | |
| () | | | | | |
| () | | | | | |
| () | | | | | |

人件費を除く

長岡京市児童育成計画進行管理調査表

| | | | | | | | | | | | | | | | | | | | | | | | | | | | | | | | | | | | | | | | | | |
|--|---------------------|-----------------|-------------|------------|---------------|------------|------------|---------|------|-----|--|--|--|--------|--------|---------|-------------|--|--|--|--------|--------|---------|-------------|--|--|--|--------|--------|---------|-------------|--|--|--|--------|--------|---------|-------------|--|--|--|
| 施策の基本目標 | 1 子どもを生み、育てやすい環境づくり | | | | | | | | | | | | | | | | | | | | | | | | | | | | | | | | | | | | | | | | |
| 施策の方向 | (3) 子育ての経済的負担の軽減 | | | 実施 | 国・府・ 市 | | | | | | | | | | | | | | | | | | | | | | | | | | | | | | | | | | | | |
| 主な施策 | 医療費等の助成 | | | 主体 | その他() | | | | | | | | | | | | | | | | | | | | | | | | | | | | | | | | | | | | |
| 事業名 | 乳幼児医療費支給事業 | | | 所管課名：保険年金課 | | | | | | | | | | | | | | | | | | | | | | | | | | | | | | | | | | | | | |
| <p>取組み状況：</p> <p>～平成15年9月(府制度改正)～</p> <p>3歳未満の入院・外来診療に係る保険診療の一部負担金のうち自己負担(200円)を除いた額を助成。</p> <p>平成14年10月、3歳未満の乳幼児に係る保険給付が7割から8割に見直し。</p> <p>平成15年9月(府制度改正)～</p> <p>満3歳未満の乳幼児に対して、新しい受給者証を該当者全員に再交付し、対象年齢を小学校就学時前まで拡大した。</p> <p>保険診療に伴う一部負担金の助成を次のようになっている。</p> <p>1. 通院満3歳の月末までは、医療機関ごとに1ヶ月200円を越える額。</p> <p>2. 通院満6歳の年度末までは、医療機関ごとに1ヶ月8,000円を越える額。</p> <p>3. 入院満6歳の年度末までは、医療機関ごとに1ヶ月200円を越える額。</p> | | | | | | | | | | | | | | | | | | | | | | | | | | | | | | | | | | | | | | | | | |
| <p>課題・問題点：</p> <p>府制度ではあるが、医療費増加の要因ともなっているため、受診者の定率負担や所得金額による負担割合区分変更など一部負担金の制度変更が必要。</p> | | | | | | | | | | | | | | | | | | | | | | | | | | | | | | | | | | | | | | | | | |
| <table border="1"> <tr> <td>取組み実績：</td> <td>月平均受給者数</td> <td>支給件数</td> <td colspan="4">支給額</td> </tr> <tr> <td>平成13年度</td> <td>2,197人</td> <td>26,906件</td> <td colspan="4">90,158,852円</td> </tr> <tr> <td>平成14年度</td> <td>2,183人</td> <td>26,896件</td> <td colspan="4">84,237,601円</td> </tr> <tr> <td>平成15年度</td> <td>2,841人</td> <td>26,346件</td> <td colspan="4">64,447,438円</td> </tr> <tr> <td>平成16年度</td> <td>2,469人</td> <td>26,328件</td> <td colspan="4">65,566,281円</td> </tr> </table> | | | | | | | 取組み実績： | 月平均受給者数 | 支給件数 | 支給額 | | | | 平成13年度 | 2,197人 | 26,906件 | 90,158,852円 | | | | 平成14年度 | 2,183人 | 26,896件 | 84,237,601円 | | | | 平成15年度 | 2,841人 | 26,346件 | 64,447,438円 | | | | 平成16年度 | 2,469人 | 26,328件 | 65,566,281円 | | | |
| 取組み実績： | 月平均受給者数 | 支給件数 | 支給額 | | | | | | | | | | | | | | | | | | | | | | | | | | | | | | | | | | | | | | |
| 平成13年度 | 2,197人 | 26,906件 | 90,158,852円 | | | | | | | | | | | | | | | | | | | | | | | | | | | | | | | | | | | | | | |
| 平成14年度 | 2,183人 | 26,896件 | 84,237,601円 | | | | | | | | | | | | | | | | | | | | | | | | | | | | | | | | | | | | | | |
| 平成15年度 | 2,841人 | 26,346件 | 64,447,438円 | | | | | | | | | | | | | | | | | | | | | | | | | | | | | | | | | | | | | | |
| 平成16年度 | 2,469人 | 26,328件 | 65,566,281円 | | | | | | | | | | | | | | | | | | | | | | | | | | | | | | | | | | | | | | |
| 予算・決算の状況 | 年度 | 予算額 (人件費を除く) | 財源内訳 | | | 一般財源 | 決算額 | | | | | | | | | | | | | | | | | | | | | | | | | | | | | | | | | | |
| | | | 特定財源 | | | | | | | | | | | | | | | | | | | | | | | | | | | | | | | | | | | | | | |
| | | 国庫支出金 | 地方債 | その他 | | | | | | | | | | | | | | | | | | | | | | | | | | | | | | | | | | | | | |
| | 12 | 99,729,000 | | | 49,226,000 | 50,503,000 | 99,719,661 | | | | | | | | | | | | | | | | | | | | | | | | | | | | | | | | | | |
| | 13 | 100,064,000 | | | 49,852,000 | 50,212,000 | 98,231,578 | | | | | | | | | | | | | | | | | | | | | | | | | | | | | | | | | | |
| | 14 | 104,282,000 | | | 51,959,000 | 52,323,000 | 90,706,401 | | | | | | | | | | | | | | | | | | | | | | | | | | | | | | | | | | |
| 15 | 85,613,000 | | | 35,931,000 | 49,682,000 | 73,800,908 | | | | | | | | | | | | | | | | | | | | | | | | | | | | | | | | | | | |
| 16 | 84,092,000 | | | 35,008,000 | 49,084,000 | 69,594,941 | | | | | | | | | | | | | | | | | | | | | | | | | | | | | | | | | | | |
| <p>根拠法令・その他：</p> <p>長岡京市乳幼児医療費助成に関する条例</p> <p>長岡京市乳幼児医療費助成に関する条例施行規則</p> | | | | | | | | | | | | | | | | | | | | | | | | | | | | | | | | | | | | | | | | | |

長岡京市児童育成計画進行管理調査表

| | | | | | | | |
|--|---------------------|-----------------|------------|------------|-------------|-------------|-------------|
| 施策の基本目標 | 1 子どもを生き、育てやすい環境づくり | | | | | | |
| 施策の方向 | (3) 子育ての経済的負担の軽減 | | | 実施 | 国・府・市 | | |
| 主な施策 | 就園・就学助成 | | | 主体 | その他() | | |
| 事業名 | 幼稚園就園助成事業 | | | 所管課名：教・総務課 | | | |
| 取組み状況:: | | | | | | | |
| <p>私立幼稚園に在園する3歳児、4歳児、5歳児及び満3歳児(一部2歳児)を持つ保護者に対して、入園料及び保育料を補助、助成する。</p> | | | | | | | |
| 課題・問題点： | | | | | | | |
| 取組み実績： | | | | | | | |
| <p>私立幼稚園就園奨励費補助金支給対象園児数</p> <p>平成12年度 788人 平成13年度 857人 平成14年度 862人</p> <p>平成15年度 930人 平成16年度 1,011人</p> <p>私立幼稚園等保護者助成金支給対象数</p> <p>平成12年度 1,261人 平成13年度 1,305人 平成14年度 1,323人</p> <p>平成15年度 1,332人 平成16年度 1,422人</p> | | | | | | | |
| 予算・決算の状況 | 年度 | 予算額 (人件費を除く) | 財源内訳 | | | | 決算額 |
| | | | 特定財源 | | | 一般財源 | |
| | 国庫支出金 | 地方債 | その他 | | | | |
| | 12 | 95,291,000 | 14,846,000 | | | 80,444,750 | 95,290,750 |
| | 13 | 108,230,000 | 16,573,000 | | | 90,628,000 | 107,201,300 |
| | 14 | 110,069,000 | 20,049,000 | | | 90,020,000 | 111,793,400 |
| 15 | 119,221,000 | 18,186,000 | | | 101,035,000 | 117,534,800 | |
| 16 | 131,405,000 | 22,369,000 | | | 109,036,000 | 125,826,600 | |
| 根拠法令・その他： 幼稚園就園奨励費補助金交付要綱 長岡京市私立幼稚園就園奨励費補助金交付要綱 私立幼稚園等保護者助成金交付要綱 | | | | | | | |

長岡京市児童育成計画進行管理調査表

| | | | | | | | |
|--|--------------------|-----------------|-------------|----------------|-----------|-----------|-----------|
| 施策の基本目標 | 1子どもを生み、育てやすい環境づくり | | | | | | |
| 施策の方向 | (3)子育ての経済的負担の軽減 | | | 実施 | 国・府・市 | | |
| 主な施策 | 保育料の軽減 | | | 主体 | その他() | | |
| 事業名 | 乳児保育委託助成事業 | | | 所管課名：児童福祉課 | | | |
| 取組み状況： 保育に欠けるすべての児童が等しく必要な保育を受けられるように、簡易保育施設や個人に児童の保育を委託している保護者に対して、所得に応じて委託料の軽減を図るために助成金を支給している。 | | | | | | | |
| 課題・問題点： 認可保育所保育料との均衡のとれた助成金の支給 | | | | | | | |
| 取組み実績： | | | | | | | |
| | | 対象施設数 | 入所児童数 | 助成金支給額 | | | |
| 平成12年度 | | | | | | | |
| 平成13年度 | | 6施設 | 58名(延べ391名) | 10,000～15,000円 | | | |
| 平成14年度 | | 6施設 | 47名(延べ344名) | 10,000～15,000円 | | | |
| 平成15年度 | | 6施設 | 55名(延べ337名) | 10,000～15,000円 | | | |
| 平成16年度 | | 9施設 | 69名(延べ402名) | 6,000～15,000円 | | | |
| 予算・決算の状況 | 年度 | 予算額 (人件費を除く) | 財源内訳 | | | 一般財源 | 決算額 |
| | | | 特定財源 | | | | |
| | | | 国府支出金 | 地方債 | その他 | | |
| | 12 | 4,971,000 | | | | 4,971,000 | 4,871,900 |
| | 13 | 5,173,000 | | | | 5,173,000 | 4,215,350 |
| | 14 | 4,878,000 | | | | 4,878,000 | 3,778,050 |
| 15 | 2,832,000 | | | | 2,832,000 | 2,094,500 | |
| 16 | 2,832,000 | | | | 2,832,000 | 2,651,600 | |
| 根拠法令・その他： 長岡京市乳児保育委託助成金支給要綱 | | | | | | | |

長岡京市児童育成計画進行管理調査表

| 施策の基本目標 | 1 子どもを生み、育てやすい環境づくり | | | | | | | | | | | | | | | | | | | | | | | | | | | | | | | | | | | | | | | | | | | | | | | | | | | | | |
|---|---------------------|-----------------|-------------|------------|------------|-------------|-------------|------|--|--------|--|----------|--|-----|------|-----|------|-----|------|--------|--------|--------|------|------|-----|-----|--------|--------|--------|------|------|-----|-----|--------|--------|--------|------|------|-----|-----|--------|--------|--------|------|------|-----|-----|--------|--------|--------|------|------|-----|------|
| 施策の方向 | (3) 子育ての経済的負担の軽減 | | | 実施 | 国・府・市 | | | | | | | | | | | | | | | | | | | | | | | | | | | | | | | | | | | | | | | | | | | | | | | | | |
| 主な施策 | 各種手当等の支給 | | | 主体 | その他() | | | | | | | | | | | | | | | | | | | | | | | | | | | | | | | | | | | | | | | | | | | | | | | | | |
| 事業名 | 児童手当等支給事業 | | | 所管課名：児童福祉課 | | | | | | | | | | | | | | | | | | | | | | | | | | | | | | | | | | | | | | | | | | | | | | | | | | |
| <p>取組み状況：</p> <p>子どもを扶養等している家庭に対して、児童手当や児童扶養手当、特別扶養手当等を支給することにより、経済的負担の軽減を図った。</p> | | | | | | | | | | | | | | | | | | | | | | | | | | | | | | | | | | | | | | | | | | | | | | | | | | | | | | |
| <p>課題・問題点：</p> <p>すべての受給対象者が手当を受給できるよう制度の周知徹底</p> | | | | | | | | | | | | | | | | | | | | | | | | | | | | | | | | | | | | | | | | | | | | | | | | | | | | | | |
| <p>取組み実績：</p> <p>【児童手当】平成12年度に対象児童が3歳未満から小学校就学前までに、平成16年度に小学校第3学年終了前までに延長され、手当を支給した。</p> <p>【児童扶養手当】母子家庭や父親の重度障害家庭に対する児童等の健やかな成長を支援するため手当の支給に努めた。平成14年8月に京都府から市に事務委譲され、審査および手当の支給事務等を実施することになった。</p> <p>【特別児童扶養手当】心身に中程度以上の障害のある児童を養育・介護している家庭に対して、児童の健やかな成長を支援するため手当の支給に努めた。</p> | | | | | | | | | | | | | | | | | | | | | | | | | | | | | | | | | | | | | | | | | | | | | | | | | | | | | | |
| <table border="1" style="width:100%; border-collapse: collapse;"> <thead> <tr> <th rowspan="2"></th> <th colspan="2">児童手当</th> <th colspan="2">児童扶養手当</th> <th colspan="2">特別児童扶養手当</th> </tr> <tr> <th>受給者</th> <th>対象児童</th> <th>受給者</th> <th>対象児童</th> <th>受給者</th> <th>対象児童</th> </tr> </thead> <tbody> <tr> <td>平成12年度</td> <td>1,923人</td> <td>2,569人</td> <td>347人</td> <td>505人</td> <td>74人</td> <td>76人</td> </tr> <tr> <td>平成13年度</td> <td>2,531人</td> <td>3,517人</td> <td>392人</td> <td>585人</td> <td>79人</td> <td>81人</td> </tr> <tr> <td>平成14年度</td> <td>2,695人</td> <td>3,720人</td> <td>356人</td> <td>553人</td> <td>67人</td> <td>69人</td> </tr> <tr> <td>平成15年度</td> <td>2,795人</td> <td>3,788人</td> <td>385人</td> <td>523人</td> <td>91人</td> <td>93人</td> </tr> <tr> <td>平成16年度</td> <td>3,554人</td> <td>5,378人</td> <td>401人</td> <td>621人</td> <td>98人</td> <td>102人</td> </tr> </tbody> </table> | | | | | | | | 児童手当 | | 児童扶養手当 | | 特別児童扶養手当 | | 受給者 | 対象児童 | 受給者 | 対象児童 | 受給者 | 対象児童 | 平成12年度 | 1,923人 | 2,569人 | 347人 | 505人 | 74人 | 76人 | 平成13年度 | 2,531人 | 3,517人 | 392人 | 585人 | 79人 | 81人 | 平成14年度 | 2,695人 | 3,720人 | 356人 | 553人 | 67人 | 69人 | 平成15年度 | 2,795人 | 3,788人 | 385人 | 523人 | 91人 | 93人 | 平成16年度 | 3,554人 | 5,378人 | 401人 | 621人 | 98人 | 102人 |
| | 児童手当 | | 児童扶養手当 | | 特別児童扶養手当 | | | | | | | | | | | | | | | | | | | | | | | | | | | | | | | | | | | | | | | | | | | | | | | | | |
| | 受給者 | 対象児童 | 受給者 | 対象児童 | 受給者 | 対象児童 | | | | | | | | | | | | | | | | | | | | | | | | | | | | | | | | | | | | | | | | | | | | | | | | |
| 平成12年度 | 1,923人 | 2,569人 | 347人 | 505人 | 74人 | 76人 | | | | | | | | | | | | | | | | | | | | | | | | | | | | | | | | | | | | | | | | | | | | | | | | |
| 平成13年度 | 2,531人 | 3,517人 | 392人 | 585人 | 79人 | 81人 | | | | | | | | | | | | | | | | | | | | | | | | | | | | | | | | | | | | | | | | | | | | | | | | |
| 平成14年度 | 2,695人 | 3,720人 | 356人 | 553人 | 67人 | 69人 | | | | | | | | | | | | | | | | | | | | | | | | | | | | | | | | | | | | | | | | | | | | | | | | |
| 平成15年度 | 2,795人 | 3,788人 | 385人 | 523人 | 91人 | 93人 | | | | | | | | | | | | | | | | | | | | | | | | | | | | | | | | | | | | | | | | | | | | | | | | |
| 平成16年度 | 3,554人 | 5,378人 | 401人 | 621人 | 98人 | 102人 | | | | | | | | | | | | | | | | | | | | | | | | | | | | | | | | | | | | | | | | | | | | | | | | |
| 予算・決算の状況 | 年度 | 予算額 (人件費を除く) | 財源内訳 | | | 一般財源 | 決算額 | | | | | | | | | | | | | | | | | | | | | | | | | | | | | | | | | | | | | | | | | | | | | | | |
| | | | 特定財源 | | | | | | | | | | | | | | | | | | | | | | | | | | | | | | | | | | | | | | | | | | | | | | | | | | | |
| | | | 国府支出金 | 地方債 | その他 | | | | | | | | | | | | | | | | | | | | | | | | | | | | | | | | | | | | | | | | | | | | | | | | | |
| | 12 | 144,627,000 | 133,933,179 | | | 10,693,821 | 143,878,063 | | | | | | | | | | | | | | | | | | | | | | | | | | | | | | | | | | | | | | | | | | | | | | | |
| | 13 | 203,853,000 | 181,263,709 | | | 22,589,291 | 203,311,865 | | | | | | | | | | | | | | | | | | | | | | | | | | | | | | | | | | | | | | | | | | | | | | | |
| | 14 | 284,138,000 | 246,341,343 | | | 37,796,657 | 281,445,430 | | | | | | | | | | | | | | | | | | | | | | | | | | | | | | | | | | | | | | | | | | | | | | | |
| 15 | 393,237,000 | 328,114,000 | | | 65,123,000 | 410,795,261 | | | | | | | | | | | | | | | | | | | | | | | | | | | | | | | | | | | | | | | | | | | | | | | | |
| 16 | 511,771,000 | 421,304,000 | | | 90,467,000 | 511,536,051 | | | | | | | | | | | | | | | | | | | | | | | | | | | | | | | | | | | | | | | | | | | | | | | | |
| <p>根拠法令・その他：児童手当法、児童扶養手当法、特別児童扶養手当法 長岡京市児童手当規則、長岡京市児童扶養手当規則</p> | | | | | | | | | | | | | | | | | | | | | | | | | | | | | | | | | | | | | | | | | | | | | | | | | | | | | | |

長岡京市児童育成計画進行管理表

| | | | | | |
|---------------------------|--------------------|------------|--|----|-------|
| 課名 | 児童福祉課 | 担当 | 児童福祉係 | 内線 | 4 2 1 |
| 基本目標 | 1子どもを生み、育てやすい環境づくり | | | | |
| 施策の方向 | (3)子育ての経済的負担の軽減 | | | | |
| 主な施策 (根拠法令等) | 予算の 有・無 | 予算額 (円) | 取組み内容 | | |
| 保育料の軽減 (長岡京市保育所規則) | 無 | | 保育所に2人以上の子どもが入所している世帯に対して、第2子及び第3子以降の保育料を軽減し、保護者の経済的負担の軽減を図った。 <u>延べ対象児童数：</u> 平成12年度 2,742人/年 平成13年度 2,806人/年 平成14年度 2,670人/年 平成15年度 2,679人/年 平成16年度 2,705人/年 | | |
| 奨学金等の普及・啓発 () | 無 | | 京都府の制度として実施されている母子家庭奨学金等の制度を利用できるよう「広報ながおかきょう」に掲載し、制度の周知を図った。 <u>母子奨学金受給児童数：</u> 平成12年度 444人 平成13年度 486人 平成14年度 497人 平成15年度 560人 平成16年度 552人 | | |
| () | | | | | |

人件費を除く

2子育てと仕事を両立できる環境づくり

親の就労保障や社会参加への支援等を図るため、保護者の多様な保育ニーズに対応する各種の保育サービスの拡充として、延長保育の開設や一時保育の充実等を実施し、保育ニーズに対応する保育環境の整備に努めました。

また、男女がそれぞれの家庭において共同参画し、協力し合って子育てができるよう意識の高揚を図るため、子育てシンポジウム等を開催するとともに、これらの行事に子育て中の親が気軽に参加しやすいように保育ルームの設置に努め、女性の就労及び社会参加の機会拡大に努めました。

長岡京市児童育成計画進行管理調査表

| | | | | | | | |
|--|--------------------|-----------------|-----------|------------|--|-----------|-----------|
| 施策の基本目標 | 2子育てと仕事を両立できる環境づくり | | | | | | |
| 施策の方向 | (1)多様な保育サービスの提供 | | | 実施 | 国・ <input type="checkbox"/> 府・ <input checked="" type="checkbox"/> 市 | | |
| 主な施策 | 一時保育の充実 | | | 主体 | その他() | | |
| 事業名 | 一時保育充実事業 | | | 所管課名：児童福祉課 | | | |
| <p>取組み状況：一時的又は緊急的な理由により、家庭での保育が困難な子どもの一時的な保育を12年度～15年度まで民間2保育園で、16年度は民間3保育園で実施した。</p> <p>今後、育児に係る様々なストレス等による児童の保育が必要となる緊急一時的な保育を実施するための保育所を拡大する。</p> | | | | | | | |
| 課題・問題点：保護者の多様化する保育需要に応えられる施設整備 | | | | | | | |
| <p>取組み実績：一時保育を海印寺、ゆりかご、きりしま保育園(16年度から)で実施。</p> <p>開田保育所に緊急一時的な保育を必要とする児童を受け入れるため保育室を設置している。各年度における利用児童数は、次のとおりであった。</p> | | | | | | | |
| | | 非定型 | | | 緊急 | | |
| | | 延登録人員 | 延利用人員 | 延利用日数 | 延登録人員 | 延利用人員 | |
| 平成13年度 | | 190 | 187 | 993 | 126 | 117 | |
| 平成14年度 | | 190 | 186 | 893 | 102 | 97 | |
| 平成15年度 | | 147 | 138 | 774 | 58 | 47 | |
| 平成16年度 | | 220 | 218 | 1,734 | 53 | 52 | |
| | | 私的理由 | | | 合計 | | |
| 平成13年度 | | 294 | 286 | 1,231 | 610 | 590 | |
| 平成14年度 | | 319 | 289 | 1,101 | 611 | 572 | |
| 平成15年度 | | 309 | 279 | 1,041 | 514 | 464 | |
| 平成16年度 | | 188 | 173 | 731 | 461 | 443 | |
| <p>非定型：保護者の就労、職業訓練、就学等によるため</p> <p>緊急：保護者の傷病、災害・事故・出産、看護・介護、冠婚葬祭等によるため</p> <p>私的理由：ボランティア活動等社会的な活動への参加によるため</p> | | | | | | | |
| 予算・決算の状況 | 年度 | 予算額 (人件費を除く) | 財源内訳 | | | 一般財源 | 決算額 |
| | | | 特定財源 | | | | |
| | | 国府支出金 | 地方債 | その他 | | | |
| | 12 | 6,600,000 | 4,400,000 | | | 2,200,000 | 6,600,000 |
| | 13 | 6,140,000 | 3,672,000 | | | 2,468,000 | 5,864,000 |
| | 14 | 6,600,000 | 3,237,000 | | | 3,363,000 | 4,855,500 |
| 15 | 4,890,000 | 3,260,000 | | | 1,630,000 | 3,455,100 | |
| 16 | 5,040,000 | 3,360,000 | | | 1,680,000 | 4,959,900 | |
| 根拠法令・その他：京都府一時保育等特別保育事業費補助金交付要綱 | | | | | | | |

長岡京市児童育成計画進行管理調査表

| 施策の基本目標 | 2子育てと仕事を両立できる環境づくり | | | | | | | | | | | | | | | | | | | | | | | |
|---|--------------------|-----------------|-----------|------------|--|-----------|-----------|------------|---------------|--------|----------|--------|--------|----------|--------|--------|----------|--------|--------|----------|--------|--------|----------|--------|
| 施策の方向 | (1)多様な保育サービスの提供 | | | 実施 | 国・府・ <input checked="" type="checkbox"/> 市 | | | | | | | | | | | | | | | | | | | |
| 主な施策 | 延長保育の実施 | | | 主体 | その他() | | | | | | | | | | | | | | | | | | | |
| 事業名 | 延長保育事業 | | | 所管課名：児童福祉課 | | | | | | | | | | | | | | | | | | | | |
| <p>取組み状況：</p> <p>実施場所 開田(13年度～)、神足、今里、滝ノ町、新田、深田、友岡保育所</p> <p>延長時間 午後6時30分まで</p> <p>実施場所 開田保育所、新田保育所</p> <p>延長時間 午後7時30分まで</p> | | | | | | | | | | | | | | | | | | | | | | | | |
| <p>課題・問題点：</p> <ul style="list-style-type: none"> ・ 延長時間の検討 ・ 保育ニーズに見合ったサービスにより増加する入所児童への保育所の受け入れ体制の整備 | | | | | | | | | | | | | | | | | | | | | | | | |
| <p>取組み実績：</p> <table border="1" style="width:100%; border-collapse: collapse;"> <thead> <tr> <th></th> <th style="text-align: center;">延長保育利用児童総数</th> <th style="text-align: center;">6時30分以降の保育児童数</th> </tr> </thead> <tbody> <tr> <td>平成12年度</td> <td style="text-align: center;">5,851人/年</td> <td style="text-align: center;">160人/年</td> </tr> <tr> <td>平成13年度</td> <td style="text-align: center;">5,856人/年</td> <td style="text-align: center;">143人/年</td> </tr> <tr> <td>平成14年度</td> <td style="text-align: center;">4,029人/年</td> <td style="text-align: center;">309人/年</td> </tr> <tr> <td>平成15年度</td> <td style="text-align: center;">3,767人/年</td> <td style="text-align: center;">401人/年</td> </tr> <tr> <td>平成16年度</td> <td style="text-align: center;">3,538人/年</td> <td style="text-align: center;">466人/年</td> </tr> </tbody> </table> | | | | | | | | 延長保育利用児童総数 | 6時30分以降の保育児童数 | 平成12年度 | 5,851人/年 | 160人/年 | 平成13年度 | 5,856人/年 | 143人/年 | 平成14年度 | 4,029人/年 | 309人/年 | 平成15年度 | 3,767人/年 | 401人/年 | 平成16年度 | 3,538人/年 | 466人/年 |
| | 延長保育利用児童総数 | 6時30分以降の保育児童数 | | | | | | | | | | | | | | | | | | | | | | |
| 平成12年度 | 5,851人/年 | 160人/年 | | | | | | | | | | | | | | | | | | | | | | |
| 平成13年度 | 5,856人/年 | 143人/年 | | | | | | | | | | | | | | | | | | | | | | |
| 平成14年度 | 4,029人/年 | 309人/年 | | | | | | | | | | | | | | | | | | | | | | |
| 平成15年度 | 3,767人/年 | 401人/年 | | | | | | | | | | | | | | | | | | | | | | |
| 平成16年度 | 3,538人/年 | 466人/年 | | | | | | | | | | | | | | | | | | | | | | |
| <p>予算・決算の状況</p> | 年度 | 予算額 (人件費を除く) | 財 源 内 訳 | | | | 決算額 | | | | | | | | | | | | | | | | | |
| | | | 特 定 財 源 | | | 一般財源 | | | | | | | | | | | | | | | | | | |
| | 国府支出金 | 地 方 債 | そ の 他 | | | | | | | | | | | | | | | | | | | | | |
| | 12 | 7,302,000 | 4,207,800 | | | 3,094,200 | 7,301,969 | | | | | | | | | | | | | | | | | |
| | 13 | 9,613,000 | 6,413,000 | | | 3,200,000 | 9,612,426 | | | | | | | | | | | | | | | | | |
| | 14 | 8,259,000 | 4,714,000 | | | 3,545,000 | 8,258,937 | | | | | | | | | | | | | | | | | |
| 15 | 7,558,000 | 4,225,416 | | | 2,762,584 | 7,557,489 | | | | | | | | | | | | | | | | | | |
| 16 | 7,469,000 | 5,196,197 | | | 2,272,803 | 7,468,446 | | | | | | | | | | | | | | | | | | |
| <p>根拠法令・その他：</p> <p>京都府一時保育等特別事業費補助金交付要綱</p> | | | | | | | | | | | | | | | | | | | | | | | | |

長岡京市児童育成計画進行管理調査表

| | | | | | | | |
|--|--------------------|-----------------|-----------|------------|------------|------------|------------|
| 施策の基本目標 | 2子育てと仕事を両立できる環境づくり | | | | | | |
| 施策の方向 | (1)多様な保育サービスの提供 | | | 実施 | 国・府・市 | | |
| 主な施策 | 障害児保育の推進 | | | 主体 | その他() | | |
| 事業名 | 障害児保育事業 | | | 所管課名：児童福祉課 | | | |
| <p>取組み状況：</p> <p>保育に欠ける障害児を健常児とともに、集団の中で保育することにより、健全な成長発達を促進し、障害児の福祉の増進を図っている。</p> | | | | | | | |
| <p>課題・問題点：</p> <p>障害の程度に応じた保育方法及び保育体制の充実</p> | | | | | | | |
| <p>取組み実績：各保育所において児童の受入れを行った。</p> | | | | | | | |
| | | 12年度 | 13年度 | 14年度 | 15年度 | 16年度 | |
| 開田保育所 | | 2名 | 4名 | 4名 | 3名 | 4名 | |
| 今里保育所 | | 2名 | 1名 | 1名 | 2名 | 4名 | |
| 滝ノ町保育所 | | 1名 | | | 1名 | 1名 | |
| 神足保育所 | | 2名 | 4名 | 4名 | 6名 | 5名 | |
| 新田保育所 | | | 3名 | 3名 | 2名 | 4名 | |
| 深田保育所 | | 2名 | 1名 | 1名 | 2名 | | |
| 友岡保育所 | | 3名 | 3名 | 4名 | 2名 | 2名 | |
| 海印寺保育所 | | 6名 | 4名 | 5名 | 2名 | 4名 | |
| きりしま保育園 | | 2名 | 2名 | 3名 | 3名 | 1名 | |
| 合計 | | 20名 | 22名 | 25名 | 23名 | 25名 | |
| 予算・決算の状況 | 年度 | 予算額 (人件費を除く) | 財源内訳 | | | | 決算額 |
| | | | 特定財源 | | | 一般財源 | |
| | 国府支出金 | 地方債 | その他 | | | | |
| | 12 | 18,722,000 | 4,926,000 | | | 13,796,000 | 18,652,074 |
| | 13 | 17,518,000 | 5,337,980 | | | 12,188,020 | 17,277,091 |
| | 14 | 17,873,000 | 4,177,000 | | | 13,696,000 | 17,985,141 |
| 15 | 15,936,000 | 1,625,000 | | | 14,311,000 | 15,935,662 | |
| 16 | 20,000,000 | 2,004,000 | | | 17,996,000 | 19,168,039 | |
| <p>根拠法令・その他：</p> <p>京都府障害児特別保育事業費補助金交付要綱 長岡京市障害児保育事業実施要綱</p> | | | | | | | |

長岡京市児童育成計画進行管理調査表

| | | | | | | | |
|--|-----------|--------------------|-----------|--|------------|--|------------|
| 施策の基本目標 | | 2子育てと仕事を両立できる環境づくり | | | | | |
| 施策の方向 | | (1)多様な保育サービスの提供 | | | 実施 | 国・府・ <input checked="" type="checkbox"/> 市 | |
| 主な施策 | | 地域活動の推進 | | | 主体 | <input type="checkbox"/> その他() | |
| 事業名 | | 保育所地域活動事業 | | | 所管課名：児童福祉課 | | |
| <p>取組み状況：</p> <p>地域に開かれた保育所として、高齢者とのふれあい事業や異年齢児の交流事業等を行い、地域に根ざした活動を展開している。</p> | | | | | | | |
| <p>課題・問題点：</p> <p>地域に開かれた保育所として、地域住民が親しみやすい事業展開と活動の啓発</p> | | | | | | | |
| <p>取組み実績：実施年度と一年度でも実施のあった保育所</p> <p>世代間交流等事業（12年度～16年度）</p> <p>開田、神足、今里、滝ノ町、新田、深田、友岡、海印寺、きりしま</p> <p>育児講座育児と仕事両立支援事業（12年度～16年度）</p> <p>神足、今里、深田、ゆりかご</p> <p>異年齢児交流事業（12年度～16年度）</p> <p>開田、今里、滝ノ町、深田、新田、友岡、ゆりかご、海印寺</p> <p>保育所体験特別事業（14年度～16年度）</p> <p>神足、今里、新田</p> <p>郷土文化伝承活動事業（12年度～13年度）</p> <p>深田</p> <p>保育所体験特別事業（14年度）</p> <p>ゆりかご</p> | | | | | | | |
| 予算・決算の状況 | 年度 | 予算額 (人件費を除く) | 財源内訳 | | | | 決算額 |
| | | | 特定財源 | | | 一般財源 | |
| | 国府支出金 | 地方債 | その他 | | | | |
| | 12 | 12,263,000 | 2,012,236 | | | 10,250,764 | 12,262,705 |
| | 13 | 12,279,000 | 2,099,000 | | | 10,180,000 | 12,278,746 |
| | 14 | 2,950,000 | 1,966,000 | | | 984,000 | 2,574,347 |
| | 15 | 3,861,000 | 2,700,000 | | | 1,161,000 | 2,919,828 |
| 16 | 3,319,000 | 2,700,000 | | | 619,000 | 3,145,210 | |
| <p>根拠法令・その他：</p> <p>京都府一時保育等特別事業費補助金交付要綱</p> | | | | | | | |

長岡京市児童育成計画進行管理調査表

| 施策の基本目標 | 2子育てと仕事を両立できる環境づくり | | | | | | | | | | | | | | | | | | | | | | | | | | | |
|--|--------------------|-------------------|---------------|------|-----------|-----------|-----------|------|--------|--|-----|-----|-----|--------|------|-----|------|-----|--------|-------|-----|------|-----|--------|-------|------|------|-----|
| 施策の方向 | (1)多様な保育サービスの提供 | 実施 | 国・府・ 市 | | | | | | | | | | | | | | | | | | | | | | | | | |
| 主な施策 | ファミリーサポートセンター事業の推進 | 主体 | その他() | | | | | | | | | | | | | | | | | | | | | | | | | |
| 事業名 | ファミリーサポートセンター事業 | 所管課名：児童福祉課 | | | | | | | | | | | | | | | | | | | | | | | | | | |
| <p>取組み状況：</p> <p>勤労者の育児と仕事の両立を図るため、育児の援助を受けたい人と育児の援助を行いたい人が会員登録して、相互援助活動を実施した。(平成13年度から実施)</p> | | | | | | | | | | | | | | | | | | | | | | | | | | | | |
| <p>課題・問題点：</p> <p>ファミリーサポートセンター事業の啓発及び登録会員の加入推進</p> | | | | | | | | | | | | | | | | | | | | | | | | | | | | |
| <p>取組み実績：</p> <p>平成12年度 設置に向けて、先進地視察、事務室、備品等の整備を行った。</p> <p>平成13年度～ 毎月の説明会等をとおして会員の募集に努めるとともに、提供会員及び依頼会員の調整を行い相互援助活動の推進に努めることによって、活動件数も順調に増加し、年度末で下表の実績をあげ、仕事と育児の両立支援に大きく寄与した。 また、依頼会員を対象とした講習会や会員間の交流会を開催し、会員の資質向上及び会員間の相互交流に努めた。 (平成14年度に開設1周年を記念し、“あつまれ ファミサポランド～を開催)</p> <table border="1" style="width:100%; text-align:center;"> <thead> <tr> <th></th> <th>活動件数</th> <th>提供会員</th> <th>依頼会員</th> <th>両方会員</th> </tr> </thead> <tbody> <tr> <td>平成13年度</td> <td></td> <td>43名</td> <td>83名</td> <td>38名</td> </tr> <tr> <td>平成14年度</td> <td>869件</td> <td>80名</td> <td>159名</td> <td>62名</td> </tr> <tr> <td>平成15年度</td> <td>1220件</td> <td>91名</td> <td>214名</td> <td>76名</td> </tr> <tr> <td>平成16年度</td> <td>1679件</td> <td>107名</td> <td>272名</td> <td>93名</td> </tr> </tbody> </table> | | | | | 活動件数 | 提供会員 | 依頼会員 | 両方会員 | 平成13年度 | | 43名 | 83名 | 38名 | 平成14年度 | 869件 | 80名 | 159名 | 62名 | 平成15年度 | 1220件 | 91名 | 214名 | 76名 | 平成16年度 | 1679件 | 107名 | 272名 | 93名 |
| | 活動件数 | 提供会員 | 依頼会員 | 両方会員 | | | | | | | | | | | | | | | | | | | | | | | | |
| 平成13年度 | | 43名 | 83名 | 38名 | | | | | | | | | | | | | | | | | | | | | | | | |
| 平成14年度 | 869件 | 80名 | 159名 | 62名 | | | | | | | | | | | | | | | | | | | | | | | | |
| 平成15年度 | 1220件 | 91名 | 214名 | 76名 | | | | | | | | | | | | | | | | | | | | | | | | |
| 平成16年度 | 1679件 | 107名 | 272名 | 93名 | | | | | | | | | | | | | | | | | | | | | | | | |
| 予算・決算の状況 | 年度 | 予 算 額 (人件費を除く) | 財 源 内 訳 | | | 決 算 額 | | | | | | | | | | | | | | | | | | | | | | |
| | | | 特 定 財 源 | | 一 般 財 源 | | | | | | | | | | | | | | | | | | | | | | | |
| | 国府支出金 | 地 方 債 | そ の 他 | | | | | | | | | | | | | | | | | | | | | | | | | |
| | 12 | 1,553,000 | 1,552,000 | | | 1,000 | 1,403,183 | | | | | | | | | | | | | | | | | | | | | |
| | 13 | 3,793,000 | 1,330,000 | | | 2,463,000 | 3,228,703 | | | | | | | | | | | | | | | | | | | | | |
| 14 | 3,631,000 | 1,874,000 | | | 1,757,000 | 3,475,461 | | | | | | | | | | | | | | | | | | | | | | |
| 15 | 4,160,000 | 1,962,000 | | | 2,198,000 | 4,115,879 | | | | | | | | | | | | | | | | | | | | | | |
| 16 | 4,160,000 | 2,048,000 | | | 2,112,000 | 4,120,272 | | | | | | | | | | | | | | | | | | | | | | |
| <p>根拠法令・その他：</p> <p>仕事と家庭両立支援特別援助事業実施要綱 京都府一時保育等特別事業費補助金交付要綱</p> | | | | | | | | | | | | | | | | | | | | | | | | | | | | |

長岡京市児童育成計画進行管理調査表

| | | | | | | | |
|---|--------------------|-----------------|-------------|-------------|--|-------------|-------------|
| 施策の基本目標 | 2子育てと仕事を両立できる環境づくり | | | | | | |
| 施策の方向 | (1)多様な保育サービスの提供 | | | 実施 | 国・府・ <input checked="" type="checkbox"/> 市 | | |
| 主な施策 | 施設・体制の整備 | | | 主体 | その他() | | |
| 事業名 | 保育所管理運営事業 | | | 所管課名：児童福祉課 | | | |
| <p>取組み状況：</p> <p>多様化する保育ニーズに対応していくため、保育施設や施設の改善・整備を進めるとともに、今後において、新たな保育ニーズに対応できるための体制の整備を図った。</p> | | | | | | | |
| <p>課題・問題点：</p> <p>多様化する保育ニーズに対応した施設整備を図るため新設施設の整備及び老朽化した施設の更新。そのための恒常的財源の確保。</p> | | | | | | | |
| <p>取組み実績：</p> <p><u>平成12年度</u>：公設民営化した友岡保育所の乳児受け入れ整備および公設保育所における遊戯室に冷房機を設置。</p> <p><u>平成13年度</u>：待機児童の解消や乳児受け入れのための施設改修として開田保育所の保育室の改修工事を実施。保育室が2室増になり、0～2歳児までの18名の受け入れが可能になった。</p> <p><u>平成14年度</u>：待機児童の解消や乳児受け入れのための施設改修として神足保育所および今里保育所の保育室の改修工事を実施。トイレの改修や調乳コーナーを設置。</p> <p><u>平成15年度</u>：滝ノ町保育所乳児室のトイレ改修・プール塗装修繕、新田保育所屋上防水工事、深田保育所の経年ガス埋設管改修。</p> <p><u>平成16年度</u>：開田保育所のトイレ改修、神足保育所屋上防水工事、滝ノ町保育所の経年ガス埋設管改修・給水管修繕など。シルバー人材センターに保育園児童安全対策業務を委託。</p> <p>(毎年、各保育所において施設老朽箇所の修繕等を行っています。)</p> | | | | | | | |
| 予算・決算の状況 | 年度 | 予算額 (人件費を除く) | 財源内訳 | | | 一般財源 | 決算額 |
| | | | 特定財源 | | | | |
| | | | 国府支出金 | 地方債 | その他 | | |
| | 12 | 647,888,000 | 307,012,773 | | 269,498,014 | 71,377,213 | 642,370,473 |
| | 13 | 645,403,000 | 317,717,415 | | 282,387,608 | 45,297,977 | 638,922,512 |
| | 14 | 635,864,000 | 325,717,000 | | 301,939,000 | 8,208,000 | 648,882,346 |
| 15 | 643,547,000 | 331,653,000 | | 301,765,000 | 10,129,000 | 623,419,127 | |
| 16 | 676,779,000 | 131,170,000 | | 302,960,000 | 242,649,000 | 650,433,839 | |
| 根拠法令・その他： | | | | | | | |

長岡京市児童育成計画進行管理調査表

| | | | | | | | |
|---|--------------------|-----------------|-----------|-----|-----|-----------|-----------|
| 施策の基本目標 | 2子育てと仕事を両立できる環境づくり | | | | | | |
| 施策の方向 | (1)多様な保育サービスの提供 | 実施 | 国・府・市 | | | | |
| 主な施策 | 無認可保育所への支援 | 主体 | その他() | | | | |
| 事業名 | 簡易保育施設補助事業 | 所管課名：児童福祉課 | | | | | |
| <p>取組み状況：</p> <p>市内における無認可保育所については、従来から保育の補完的機能として重要な役割を担っており、保育環境の改善のための助成と指導を行っている。</p> | | | | | | | |
| <p>課題・問題点：</p> <p>施設に見合った児童の受け入れと施設の安全性確保の徹底及び経営の安定化</p> | | | | | | | |
| <p>取組み実績：</p> <p>長岡京市簡易保育施設助成要綱に基づき、市内3施設（静野幼児園、慈童保育園、ひまわり共同保育所）に対して施設助成金を交付した。</p> <p>平成13年度</p> <p>市内在住児童受入れ10人未満 200,000円/月</p> <p> " 10人以上 230,000円/月</p> <p>平成14年度以降</p> <p>市内在住児童受入れ10人未満 210,000円/月</p> <p> " 10人以上 240,000円/月</p> | | | | | | | |
| 予算・決算の状況 | 年度 | 予算額 (人件費を除く) | 財源内訳 | | | 一般財源 | 決算額 |
| | | | 特定財源 | | | | |
| | | | 国府支出金 | 地方債 | その他 | | |
| 決算の状況 | 12 | 8,780,000 | 2,610,000 | | | 6,170,000 | 8,190,000 |
| | 13 | 8,160,000 | 2,040,000 | | | 6,120,000 | 8,160,000 |
| | 14 | 8,640,000 | 2,160,000 | | | 6,480,000 | 8,460,000 |
| | 15 | 8,640,000 | 0 | | | 8,640,000 | 8,280,000 |
| | 16 | 8,640,000 | 0 | | | 8,640,000 | 8,370,000 |
| <p>根拠法令・その他：</p> <p>京都府簡易保育事業費補助金交付要綱</p> <p>長岡京市簡易保育施設助成要綱</p> | | | | | | | |

長岡京市児童育成計画進行管理調査表

| | | | | | | | |
|--|---------------------|-------------------|---------|------------|--|------|---------|
| 施策の基本目標 | 2 子育てと仕事を両立できる環境づくり | | | | | | |
| 施策の方向 | (3)男女共同参画社会の促進 | | | 実施 | 国・府・ <input checked="" type="checkbox"/> 市 | | |
| 主な施策 | 意識改革の啓発 | | | 主体 | その他() | | |
| 事業名 | 子育てシンポジウム事業 | | | 所管課名：児童福祉課 | | | |
| <p>取組み状況：</p> <p>子育てに悩みや心配ごとを持つ親同士が共に集い、共通の問題について語り合う場としてのシンポジウム等を開催し、母親だけでなく父親も参加して子育てに対する意識を深めるものとする。</p> | | | | | | | |
| <p>課題・問題点：</p> <p>恒常的なシンポジウムの開催と子育てに取り組む親たちへの参加呼びかけ</p> | | | | | | | |
| <p>平成12年度の実績：</p> <p>「長岡京市子育てシンポジウム」を開催した。 日時：平成12年度10月22日(日)午後1時～4時 場所：長岡京市立中央公民館 3階 市民ホール 内容：基調講演およびパネルディスカッション 参加者：100名</p> | | | | | | | |
| 予算・決算の状況 | 年度 | 予 算 額 (人件費を除く) | 財 源 内 訳 | | | | 決 算 額 |
| | | | 特 定 財 源 | | | 一般財源 | |
| | 国庫支出金 | 地方債 | そ の 他 | | | | |
| | 12 | 450,000 | 450,000 | | | 0 | 449,996 |
| | 13 | | | | | | |
| | 14 | | | | | | |
| 15 | | | | | | | |
| 16 | | | | | | | |
| <p>根拠法令・その他：</p> | | | | | | | |

長岡京市児童育成計画進行管理調査表

| | | | | | | | |
|--|--------------------|-----------------|-------|------------|--|-----------|-----------|
| 施策の基本目標 | 2子育てと仕事を両立できる環境づくり | | | | | | |
| 施策の方向 | (3)男女共同参画社会の促進 | | | 実施 | 国・府・ <input checked="" type="checkbox"/> 市 | | |
| 主な施策 | 意識改革の啓発 | | | 主体 | その他() | | |
| 事業名 | 男女共同参画計画策定事業 | | | 所管課名：児童福祉課 | | | |
| <p>取組み状況：</p> <p>男女共同参画計画 - 第3次計画および同ダイジェスト版作成</p> <ul style="list-style-type: none"> ・ 本編 - 1,000部 ・ ダイジェスト版 - 3,000部 | | | | | | | |
| <p>課題・問題点：</p> <p>女性登用目標率を35%に設定。各種審議会などにおいて平成17年度末を目処に、人材リストの活用により女性委員の参画率向上を図る。</p> | | | | | | | |
| <p>平成12年度の実績：</p> <p>計画期間 平成13～17年度</p> | | | | | | | |
| 予算・ 決算の 状況 | 年度 | 予算額 (人件費を除く) | 財源内訳 | | | 一般財源 | 決算額 |
| | | | 特定財源 | | | | |
| | | | 国庫支出金 | 地方債 | その他 | | |
| | 12 | 3,600,000 | | | | 3,600,000 | 3,600,000 |
| | 13 | | | | | | |
| | 14 | | | | | | |
| 15 | | | | | | | |
| 16 | | | | | | | |
| <p>根拠法令・その他：</p> | | | | | | | |

長岡京市児童育成計画進行管理調査表

| | | | | | | | |
|---|---------------------|-----------------|--|-----|------|---------|---------|
| 施策の基本目標 | 2 子育てと仕事を両立できる環境づくり | | | | | | |
| 施策の方向 | (3) 男女共同参画社会の促進 | 実施 | 国・府・ <input checked="" type="checkbox"/> 市 | | | | |
| 主な施策 | 1 意識開発の啓発 | 主体 | その他() | | | | |
| 事業名 | 男女共同参画フォーラム委託事業 | 女性交流支援センター | | | | | |
| <p>取組み状況：</p> <ul style="list-style-type: none"> ・実行委員会委託方式 ・講演、啓発作品表彰、ワークショップ | | | | | | | |
| <p>課題・問題点：</p> <p>取組み内容を工夫する必要がある。</p> | | | | | | | |
| <p>取組み実績：</p> <p>平成12年度 映画関連トーク、映画「母の眠り」上映 ワークショップ、啓発作品展示、参加約300人</p> <p>平成13年度 「のびやかに愛の社会をあなたと共に」をテーマにワークショップ、トーク&映画「ナビィの恋」などを内容にフォーラムを開催。参加約400名。</p> <p>平成14年度 「いきいきと輝こう女(ひと)と男(ひと)」12年1日(日)開催 ワークショップ・模擬店・スタンプラリー・啓発作品(一行詩)入賞者の表彰式 桂あやめさんの講演と落語「笑いでコミュニケーション」 参加約450人</p> <p>平成15年度 「男女共同参画社会における多様な生き方 わたし達の選択」11月30日(日) 啓発作品(一行詩・川柳)入賞者の表彰式 辛 淑玉の講演「女(ひと)と男(ひと)のもっといい関係」 参加 約150人</p> <p>平成16年度 11月28日(日)中央公民館にて開催 ワークショップ、啓発作品(川柳・エッセイ)入賞者の表彰 元文部大臣 赤松 良子さんの講演「均等法を作る」</p> | | | | | | | |
| 予算・決算の状況 | 年度 | 予算額 (人件費を除く) | 財源内訳 | | | 決算額 | |
| | | | 特定財源 | | 一般財源 | | |
| | | | 国庫支出金 | 地方債 | | その他 | |
| 決算の状況 | 12 | 700,000 | | | | 700,000 | 700,000 |
| | 13 | 700,000 | | | | 700,000 | 700,000 |
| | 14 | 700,000 | | | | 700,000 | 700,000 |
| | 15 | 400,000 | | | | 400,000 | 400,000 |
| | 16 | 360,000 | | | | 360,000 | 360,000 |
| 根拠法令・その他： | | | | | | | |

長岡京市児童育成計画進行管理調査表

| | | | | | | | |
|--|---------------------|-----------------|-------|-------------|--|-----------|-----------|
| 施策の基本目標 | 2 子育てと仕事を両立できる環境づくり | | | | | | |
| 施策の方向 | (3) 男女共同参画社会の促進 | | | 実施 | 国・府・ <input checked="" type="checkbox"/> 市 | | |
| 主な施策 | 1 意識改革の啓発 | | | 主体 | その他() | | |
| 事業名 | 男女共同参画情報紙発行事業 | | | 所管課名：教委・総務課 | | | |
| <p>取組み状況：</p> <p>平成12～14年度 情報紙“アンサンプル”を年4回発行(各戸配布・新聞折り込み) 平成15年度～ 「広報ながおかきょう」および「ホームページ」による情報発信</p> | | | | | | | |
| <p>課題・問題点：</p> <p>15年度からは情報誌の発行予定はなく、広報の中で啓発に努める。</p> | | | | | | | |
| <p>取組み実績：</p> <p>平成12～14年度 32000部発行(6月、9月、12月、3月発行) (平成14年度の各号の特集記事) 15号 女性の相談室の報告 利用の啓発 えほんの照会 16号 中学校の意識調査報告 17号 男女共同参画フォーラムの報告 18号 ジェンダーチェック</p> <p>平成15年度～ 広報およびホームページによる情報発信</p> | | | | | | | |
| 予算・決算の状況 | 年度 | 予算額 (人件費を除く) | 財源内訳 | | | 一般財源 | 決算額 |
| | | | 特定財源 | | | | |
| | | | 国庫支出金 | 地方債 | その他 | | |
| | 12 | 1,262,000 | | | | 1,262,000 | 1,237,940 |
| | 13 | 1,257,000 | | | | 1,257,000 | 1,155,882 |
| | 14 | 1,188,000 | | | | 1,188,000 | 1,133,780 |
| 15 | 0 | | | | 0 | 0 | |
| 16 | 0 | | | | 0 | 0 | |
| <p>根拠法令・その他：</p> | | | | | | | |

3家庭における子育ての環境づくり

近年の少子化、核家族化の進行に伴う家族形態の変化や都市化の進展による近隣との人間関係の希薄化等により、子育てに励む親の育児不安やストレスが増大している。このような様々な子育ての悩み等に対応するため、相談・指導業務の充実や地域子育て支援センターの充実を図るとともに、児童虐待等の児童の諸問題に対応するための子育て支援のネットワークとして児童虐待防止対策会議の設置を行いました。

また、子育てに関する情報を提供するため、子ども情報センターの設置や子ども情報誌の発行、インターネットホームページによる情報提供を行いました。

更に、子育てに関する各種の講座や教室などを開催するとともに、生涯学習推進のため学校施設等の開放に努めました。

長岡京市児童育成計画進行管理調査表

| 施策の基本目標 | 3 家庭における子育ての環境づくり | | | | | | | | | | | | | | | | | | | | | | | | | | | | | | | | |
|--|-----------------------|-----------------|--|----------------|--------|-----------|-----------|--------|------|------------|------------|--|--|------|------------|------------|----------------|----------------|------|------------|------------|----------------|----------------|------|------------|------------|----------------|----------------|------|------------|-----------|----------------|----------------|
| 施策の方向 | (1) 子育てに関する相談・援助体制の充実 | 実施 | 国・府・ <input checked="" type="checkbox"/> 市 | | | | | | | | | | | | | | | | | | | | | | | | | | | | | | |
| 主な施策 | 地域子育て支援センターの整備充実 | 主体 | その他() | | | | | | | | | | | | | | | | | | | | | | | | | | | | | | |
| 事業名 | 地域子育て支援センター事業 | 所管課名：児童福祉課 | | | | | | | | | | | | | | | | | | | | | | | | | | | | | | | |
| <p>取組み状況：</p> <p>在宅で子どもを保育している親の育児不安等に対する相談指導や子育て講座、遊びの広場、子育てサロン等の事業を実施し、子育て家庭等の支援を行っている。 また、支援センターの整備充実に努めている。</p> | | | | | | | | | | | | | | | | | | | | | | | | | | | | | | | | | |
| <p>課題・問題点：</p> <p>子育て支援センター活動のPR及び実施場所の拡大</p> | | | | | | | | | | | | | | | | | | | | | | | | | | | | | | | | | |
| <p>取組み実績：</p> <p>平成8年度に開田保育所内において「エンゼル」として設置したが、平成12年度に深田保育所内にも「タンポポ」の名称で設置した。 以降、多くの親と子の参加を得ている。</p> <p style="text-align: center;">【登録者数】</p> <table style="width: 100%; border-collapse: collapse;"> <thead> <tr> <th></th> <th style="text-align: center;">「エンゼル」</th> <th style="text-align: center;">「たんぽぽ」</th> <th style="text-align: center;">「エンゼル」</th> <th style="text-align: center;">「たんぽぽ」</th> </tr> </thead> <tbody> <tr> <td>12年度</td> <td>205組(240人)</td> <td>116組(128人)</td> <td></td> <td></td> </tr> <tr> <td>13年度</td> <td>149組(174人)</td> <td>110組(128人)</td> <td>1,731組(3,672人)</td> <td>1,785組(3,739人)</td> </tr> <tr> <td>14年度</td> <td>153組(178人)</td> <td>123組(143人)</td> <td>1,922組(4,129人)</td> <td>1,916組(4,057人)</td> </tr> <tr> <td>15年度</td> <td>218組(476人)</td> <td>112組(242人)</td> <td>1,970組(4,344人)</td> <td>1,713組(3,732人)</td> </tr> <tr> <td>16年度</td> <td>240組(452人)</td> <td>99組(215人)</td> <td>1,837組(3,955人)</td> <td>1,493組(3,318人)</td> </tr> </tbody> </table> <p style="text-align: right;">()内は児童数</p> | | | | | 「エンゼル」 | 「たんぽぽ」 | 「エンゼル」 | 「たんぽぽ」 | 12年度 | 205組(240人) | 116組(128人) | | | 13年度 | 149組(174人) | 110組(128人) | 1,731組(3,672人) | 1,785組(3,739人) | 14年度 | 153組(178人) | 123組(143人) | 1,922組(4,129人) | 1,916組(4,057人) | 15年度 | 218組(476人) | 112組(242人) | 1,970組(4,344人) | 1,713組(3,732人) | 16年度 | 240組(452人) | 99組(215人) | 1,837組(3,955人) | 1,493組(3,318人) |
| | 「エンゼル」 | 「たんぽぽ」 | 「エンゼル」 | 「たんぽぽ」 | | | | | | | | | | | | | | | | | | | | | | | | | | | | | |
| 12年度 | 205組(240人) | 116組(128人) | | | | | | | | | | | | | | | | | | | | | | | | | | | | | | | |
| 13年度 | 149組(174人) | 110組(128人) | 1,731組(3,672人) | 1,785組(3,739人) | | | | | | | | | | | | | | | | | | | | | | | | | | | | | |
| 14年度 | 153組(178人) | 123組(143人) | 1,922組(4,129人) | 1,916組(4,057人) | | | | | | | | | | | | | | | | | | | | | | | | | | | | | |
| 15年度 | 218組(476人) | 112組(242人) | 1,970組(4,344人) | 1,713組(3,732人) | | | | | | | | | | | | | | | | | | | | | | | | | | | | | |
| 16年度 | 240組(452人) | 99組(215人) | 1,837組(3,955人) | 1,493組(3,318人) | | | | | | | | | | | | | | | | | | | | | | | | | | | | | |
| 予算・決算の状況 | 年度 | 予算額 (人件費を除く) | 財源内訳 | | | 決算額 | | | | | | | | | | | | | | | | | | | | | | | | | | | |
| | | | 特定財源 | | 一般財源 | | | | | | | | | | | | | | | | | | | | | | | | | | | | |
| | | | 国府支出金 | 地方債 | | その他 | | | | | | | | | | | | | | | | | | | | | | | | | | | |
| 決算の状況 | 12 | 1,959,000 | 2,012,236 | | | 1,624,588 | | | | | | | | | | | | | | | | | | | | | | | | | | | |
| | 13 | 3,385,000 | 7,165,000 | | | 3,305,373 | | | | | | | | | | | | | | | | | | | | | | | | | | | |
| | 14 | 3,366,000 | 7,086,400 | | | 2,393,391 | | | | | | | | | | | | | | | | | | | | | | | | | | | |
| | 15 | 3,074,000 | 3,014,000 | | | 60,000 | 2,518,391 | | | | | | | | | | | | | | | | | | | | | | | | | | |
| | 16 | 3,025,000 | 3,025,000 | | | | 2,547,998 | | | | | | | | | | | | | | | | | | | | | | | | | | |
| 根拠法令・その他： | | | | | | | | | | | | | | | | | | | | | | | | | | | | | | | | | |

長岡京市児童育成計画進行管理調査表

| | | | | | | | |
|---|-----------------------|-----------------|--|-----|-----------|-----------|-----|
| 施策の基本目標 | 3家庭における子育ての環境づくり | | | | | | |
| 施策の方向 | (1) 子育てに関する相談・援助体制の充実 | 実施主体 | 国・府・ <input checked="" type="checkbox"/> 市 その他() | | | | |
| 主な施策 | 子育て支援のネットワーク化 | | | | | | |
| 事業名 | 児童育成計画推進事業 | 所管課名：児童福祉課 | | | | | |
| <p>取組み状況：</p> <p>子育てに関する諸機関が相互に連携を図り、児童の諸問題に対処するため、ネットワーク体制の構築を充実するため長岡京市児童育成推進協議会および児童虐待防止対策会議を開催した。</p> | | | | | | | |
| <p>課題・問題点：</p> | | | | | | | |
| <p>取組み実績：</p> <p>平成16年度を以って、児童育成計画の策定期間が終わり、その後継計画として次世代育成行動計画を策定した。</p> | | | | | | | |
| 予算・決算の状況 | 年度 | 予算額 (人件費を除く) | 財源内訳 | | | 一般財源 | 決算額 |
| | | | 特定財源 | | | | |
| | | 国庫支出金 | 地方債 | その他 | | | |
| | 12 | 266,000 | | | | | |
| | 13 | 269,000 | | | | | |
| | 14 | 165,471 | | | | | |
| 15 | 160,000 | | | | | | |
| 16 | 1,560,000 | | | | 1,560,000 | 1,500,870 | |
| <p>根拠法令・その他：</p> <p>長岡京市児童育成推進協議会設置要綱、児童虐待防止対策会議設置要綱</p> | | | | | | | |

各年度、予算額30万円以下の事業に関しては、決算額の報告を受けていないため、割愛させていただきます。

長岡京市児童育成計画進行管理調査表

| 施策の基本目標 | 3子どもが育つ環境づくり | | | | | | |
|---|----------------------|-----------------|--|-----------|-----|-----------|-----|
| 施策の方向 | (1)子育てに関する相談・援助体制の充実 | 実施主体 | 国・府・ <input checked="" type="checkbox"/> 市 その他() | | | | |
| 主な施策 | 子育てグループへの支援 | | | | | | |
| 事業名 | 民間社会福祉活動振興助成事業 | 所管課名：児童福祉課 | | | | | |
| <p>取組み状況：</p> <p>地域福祉活動の振興や民間社会福祉活動の活性化を図り、児童福祉に寄与している。</p> | | | | | | | |
| <p>課題・問題点：</p> <p>助成制度の周知徹底と総事業費における助成金の適正交付の実施。 活動の場の確保。</p> | | | | | | | |
| <p>取組み実績：</p> <p>市内に拠点を置くNPO団体や地域サークルに対して、下記の助成を行った。 平成14年度・・・計3団体 平成15年度・・・計4団体 平成16年度・・・計6団体</p> | | | | | | | |
| 予算・決算の状況 | 年度 | 予算額 (人件費を除く) | 財源内訳 | | | | 決算額 |
| | | | 特定財源 | | | 一般財源 | |
| | | | 国府支出金 | 地方債 | その他 | | |
| 12 | 500,000 | | | 500,000 | | 0 | |
| 13 | 500,000 | | | 500,000 | | 0 | |
| 14 | 500,000 | | | 500,000 | | 381,860 | |
| 15 | 500,000 | | | 500,000 | | 380,000 | |
| 16 | 1,104,000 | | | 1,104,000 | | 1,103,890 | |
| <p>根拠法令・その他：</p> <p>長岡京市地域福祉振興基金取扱要綱 平成16年度から社会福祉課で予算措置</p> | | | | | | | |

長岡京市児童育成計画進行管理表

| 課名 | 児童福祉課 | 担当 | 児童福祉係 | 内線 | 421 |
|---------------------------------|-----------------------|---|--|----|-----|
| 基本目標 | 3家庭における子育ての環境づくり | | | | |
| 施策の方向 | (1) 子育てに関する相談・援助体制の充実 | | | | |
| 主な施策 (根拠法令等) | 予算の 有・無 | 予算額(円) ()内は年度 | 取組み内容 | | |
| 家庭児童相談室の充実 (長岡京市家庭児童相談室設置規則) | 有 | 82,000 (12) 34,000 (13) 19,360 (14) 39,000 (15) 68,000 (16) | 子育てについての悩み 事や心配事を気軽に相 談できるよう家庭児童 相談室を設置し、専門の 相談員が相談業務に対 応した。 相談延べ件数： 12年度 591件 13年度 1120件 14年度 994件 15年度 433件 16年度 443件 | | |
| () | | | | | |
| () | | | | | |

人件費を除く

長岡京市児童育成計画進行管理調査表

| | | | | | | |
|---|-------------------|-------------------|--|---|---------|-----------|
| 施策の基本目標 | 3 家庭における子育ての環境づくり | | | | | |
| 施策の方向 | (2) 子育てに関する情報の提供 | 実施 | 国・府・ <input checked="" type="checkbox"/> 市 | | | |
| 主な施策 | 情報提供の充実 | 主体 | その他() | | | |
| 事業名 | 子ども情報センター | 所管課名：生涯学習課 | | | | |
| <p>取組み状況：</p> <ul style="list-style-type: none"> ・ インターネットホームページによる情報提供 ・ 子ども体験活動等情報センター協議会運営 ・ 情報誌の発行(12～14年度) ・ コーディネーターの配置(15年度～16年度) | | | | | | |
| <p>課題・問題点：</p> <p>府委託金(2年間)の期限切れに伴う、事業の存続、見直しを図る必要がある。</p> | | | | | | |
| <p>取組み実績：</p> <p>インターネットホームページによる情報収集及び発信(平成13～16年度) 情報誌「げんきっず」の発行 夏・冬・春(平成12～14年度) 情報誌「長岡京市子育てタウンガイド」を発行、公共施設で配布(5,000部) (平成12年度)</p> <p>子ども体験「冬休みチャレンジ教室」開催(協賛金など) (書初め、凧づくり、クリスマスリース)(平成13年度) 「げんきまるといっしょ!ハッピーホリデー」の開催(協賛金など) (塗り絵・グッズ販売・紙芝居コーナーなど)(平成14年度) 「男女共同参画フォーラム(父と子の絵本づくり)」(平成14年度) 「ファンタジーワールド」(「ロード・オブ・ザ・リング」上映会、 ファンタジー作品コンクール)(平成14年度)</p> <p>子ども体験活動支援ボランティア「げんきっず応援隊」募集 登録数 個人・・・8人 団体・・・2団体(平成15年度) ボランティアコーディネーター2名を配置、相談(平成16年度) 遊びマップ作製(平成16年度)</p> | | | | | | |
| 予算・決算の状況 | 年度 | 予 算 額 (人件費を除く) | 財 源 内 訳 | | | 決 算 額 |
| | | | 特 定 財 源 | | 一 般 財 源 | |
| | 国庫支出金 | 地 方 債 | そ の 他 | | | |
| | 12 | 1,717,355 | 1,717,355 | | | 1,717,355 |
| | 13 | 1,982,110 | 1,982,000 | | 110 | 1,982,110 |
| | 14 | 2,177,005 | 2,177,000 | | 5 | 2,177,005 |
| 15 | 567,000 | 567,000 | | 1 | 567,001 | |
| 16 | 630,000 | 630,000 | | 2 | 630,000 | |
| 根拠法令・その他： | | | | | | |

長岡京市児童育成計画進行管理調査表

| | | | | | | | |
|---|-------------------|-----------------|-------|------------|--------|-----------|-----------|
| 施策の基本目標 | 3 家庭における子育ての環境づくり | | | | | | |
| 施策の方向 | (2) 子育てに関する情報提供 | | | 実施 | 国・府・市 | | |
| 主な施策 | 情報誌の発行 | | | 主体 | その他() | | |
| 事業名 | 子育て情報誌発行事業 | | | 所管課名：児童福祉課 | | | |
| <p>取組み状況：</p> <p>子育て中の親たちに対して、必要な情報を提供するため、子育てに関する情報誌を発行する。</p> | | | | | | | |
| <p>課題・問題点：</p> <p>社会情勢に応じた必要な情報収集と子育て中の親たちへの情報提供</p> | | | | | | | |
| <p>取組み実績：</p> <p>子育てに頑張っている皆さんや、これから結婚して子どもを育てようとする皆さんを応援するための情報誌として「長岡京市子育てタウンガイド」を発行し、公共施設等で配布した。(平成12年度)</p> | | | | | | | |
| 予算・決算の状況 | 年度 | 予算額 (人件費を除く) | 財源内訳 | | | 一般財源 | 決算額 |
| | | | 特定財源 | | | | |
| | | | 国庫支出金 | 地方債 | その他 | | |
| | 12 | 1,922,000 | | | | 1,922,000 | 1,921,500 |
| | 13 | | | | | | |
| | 14 | | | | | | |
| 15 | | | | | | | |
| 16 | | | | | | | |
| <p>根拠法令・その他：</p> | | | | | | | |

4子どもが育つ環境づくり

子ども達が乳幼児期から健やかで感性豊かに成長していくため、私立幼稚園や私立保育所の施設整備として助成金を交付するとともに、地域の子ども達が安心して遊ぶことができる場所の提供の一環として、市内の主要公園に遊具等の設置を行いました。

また、子どもの健全な成長を促すため、児童館事業や留守家庭児童会事業を推進するとともに、子ども会や関係団体の自主的活動への支援を図りました。

次代を担う大切な子ども達を犯罪や事故から守るため、学校や保育所等において防犯対策のための施設整備や交通安全意識の啓発としての安全教室の開催、更に、チャイルドシートの貸し出しを実施する等、事故防止の啓発活動及び安全対策を推進しました。

長岡京市児童育成計画進行管理調査表

| | | | | | | | |
|--|--------------|-----------------|-----------|------------|--|------------|------------|
| 施策の基本目標 | 4子どもが育つ環境づくり | | | | | | |
| 施策の方向 | (1)教育の充実 | | | 実施 | 国・府・ <input checked="" type="checkbox"/> 市 | | |
| 主な施策 | 学校教育の推進 | | | 主体 | その他() | | |
| 事業名 | 心の教育推進事業 | | | 所管課名：学校教育課 | | | |
| <p>取組み状況：</p> <p>「心の教育」を充実し、豊かな人間性を育成するため、「生きる力」の礎ともなる、生命を大切にする心、美しいものや自然に感動する心、正義感や公正さを重んじる心、人権を尊重する心や社会的規範を守るなどの倫理観、他を思いやる心や社会貢献の精神、さらに、自己抑制力、自己責任、他者との共生、異質なものへの寛容などの感性や心の教育を家庭、地域社会との連携のもとに進める。</p> <p>よって、不登校や集団不適應などの教育問題に対応し、その児童生徒の減少に努める。</p> | | | | | | | |
| <p>課題・問題点：</p> <p>不登校や集団不適應などの児童生徒を減少させるため、「図書館司書」「心の教室相談員」「スクールカウンセラー」の配置充実が必要である。</p> | | | | | | | |
| <p>取組み実績：</p> <p>学校図書館の環境づくりとして、空調設備や全小中学校に図書館司書を配置、また夏季休業期間の活動を含む読書活動により児童生徒の豊かな心を育む。</p> <p>また、「地域ふれあい体験活動」や「こころ生き生き体験活動」を実施し、職場体験や農業体験、福祉体験、ボランティア活動など、地域での体験活動を進める。</p> | | | | | | | |
| 予算・決算の状況 | 年度 | 予算額 (人件費を除く) | 財源内訳 | | | 一般財源 | 決算額 |
| | | | 特定財源 | | | | |
| | | | 国庫支出金 | 地方債 | その他 | | |
| 決算 | 12 | 25,277,000 | 1,000,000 | | | 23,887,500 | 24,887,500 |
| の | 13 | 9,925,000 | 1,000,000 | | | 8,925,000 | 9,925,000 |
| 状 | 14 | 13,743,000 | 1,776,000 | | | 10,861,800 | 12,637,800 |
| 況 | 15 | 13,023,000 | 1,281,000 | | | 10,719,940 | 12,000,940 |
| | 16 | 12,913,000 | 1,055,000 | | | 10,940,460 | 11,995,460 |
| 根拠法令・その他： | | | | | | | |

長岡京市児童育成計画進行管理調査表

| 施策の基本目標 | 4子どもが育つ環境づくり | | | | | | | | | | | | | | | | | | | | | | | | | | | | | | | | | | | | | | | | | | | | | | | |
|---|--------------|-----------------|----------------|-----|------------|--|-----------|-----|-----|----------------|--|--|--|--------|-----|-----|--|--|--|--|--------|-----|-----|--|--|--|--|--------|-----|-----|--|--|--|--|--------|-----|-----|--|--|--|--|--------|-----|-----|--|--|--|--|
| 施策の方向 | (1)教育の充実 | | | | 実施 | 国・府・ <input checked="" type="checkbox"/> 市 | | | | | | | | | | | | | | | | | | | | | | | | | | | | | | | | | | | | | | | | | | |
| 主な施策 | 障害児教育の推進 | | | | 主体 | その他() | | | | | | | | | | | | | | | | | | | | | | | | | | | | | | | | | | | | | | | | | | |
| 事業名 | 障害児教育補助事業 | | | | 所管課名：学校教育課 | | | | | | | | | | | | | | | | | | | | | | | | | | | | | | | | | | | | | | | | | | | |
| <p>取組み状況：</p> <p>小・中学校の障害児学級在籍児童生徒に対し、修学旅行費や校外活動費等の1/2補助をしている。</p> | | | | | | | | | | | | | | | | | | | | | | | | | | | | | | | | | | | | | | | | | | | | | | | | |
| <p>課題・問題点：</p> <p>奨励費に係る申請に所得制限があるので、世帯における申告漏れがある場合、奨励費支給支弁区分が決定できない。</p> | | | | | | | | | | | | | | | | | | | | | | | | | | | | | | | | | | | | | | | | | | | | | | | | |
| <p>取組み実績：</p> <table border="1" style="width:100%; border-collapse: collapse;"> <thead> <tr> <th></th> <th>小学校</th> <th>中学校</th> <th colspan="4">(障害児学級在籍児童生徒数)</th> </tr> </thead> <tbody> <tr> <td>平成12年度</td> <td>39名</td> <td>20名</td> <td></td><td></td><td></td><td></td> </tr> <tr> <td>平成13年度</td> <td>39名</td> <td>24名</td> <td></td><td></td><td></td><td></td> </tr> <tr> <td>平成14年度</td> <td>33名</td> <td>21名</td> <td></td><td></td><td></td><td></td> </tr> <tr> <td>平成15年度</td> <td>31名</td> <td>22名</td> <td></td><td></td><td></td><td></td> </tr> <tr> <td>平成16年度</td> <td>30名</td> <td>26名</td> <td></td><td></td><td></td><td></td> </tr> </tbody> </table> | | | | | | | | 小学校 | 中学校 | (障害児学級在籍児童生徒数) | | | | 平成12年度 | 39名 | 20名 | | | | | 平成13年度 | 39名 | 24名 | | | | | 平成14年度 | 33名 | 21名 | | | | | 平成15年度 | 31名 | 22名 | | | | | 平成16年度 | 30名 | 26名 | | | | |
| | 小学校 | 中学校 | (障害児学級在籍児童生徒数) | | | | | | | | | | | | | | | | | | | | | | | | | | | | | | | | | | | | | | | | | | | | | |
| 平成12年度 | 39名 | 20名 | | | | | | | | | | | | | | | | | | | | | | | | | | | | | | | | | | | | | | | | | | | | | | |
| 平成13年度 | 39名 | 24名 | | | | | | | | | | | | | | | | | | | | | | | | | | | | | | | | | | | | | | | | | | | | | | |
| 平成14年度 | 33名 | 21名 | | | | | | | | | | | | | | | | | | | | | | | | | | | | | | | | | | | | | | | | | | | | | | |
| 平成15年度 | 31名 | 22名 | | | | | | | | | | | | | | | | | | | | | | | | | | | | | | | | | | | | | | | | | | | | | | |
| 平成16年度 | 30名 | 26名 | | | | | | | | | | | | | | | | | | | | | | | | | | | | | | | | | | | | | | | | | | | | | | |
| 予算・決算の状況 | 年度 | 予算額 (人件費を除く) | 財源内訳 | | | 一般財源 | 決算額 | | | | | | | | | | | | | | | | | | | | | | | | | | | | | | | | | | | | | | | | | |
| | | | 特定財源 | | | | | | | | | | | | | | | | | | | | | | | | | | | | | | | | | | | | | | | | | | | | | |
| | | | 国庫支出金 | 地方債 | その他 | | | | | | | | | | | | | | | | | | | | | | | | | | | | | | | | | | | | | | | | | | | |
| | 12 | 1,600,000 | 544,000 | | | 579,139 | 1,123,139 | | | | | | | | | | | | | | | | | | | | | | | | | | | | | | | | | | | | | | | | | |
| | 13 | 1,608,000 | 606,000 | | | 625,206 | 1,231,206 | | | | | | | | | | | | | | | | | | | | | | | | | | | | | | | | | | | | | | | | | |
| | 14 | 1,623,000 | 450,000 | | | 565,861 | 1,015,861 | | | | | | | | | | | | | | | | | | | | | | | | | | | | | | | | | | | | | | | | | |
| 15 | 1,681,000 | 427,000 | | | 596,662 | 1,023,662 | | | | | | | | | | | | | | | | | | | | | | | | | | | | | | | | | | | | | | | | | | |
| 16 | 1,574,000 | 479,000 | | | 739,651 | 1,218,651 | | | | | | | | | | | | | | | | | | | | | | | | | | | | | | | | | | | | | | | | | | |
| <p>根拠法令・その他：</p> | | | | | | | | | | | | | | | | | | | | | | | | | | | | | | | | | | | | | | | | | | | | | | | | |

長岡京市児童育成計画進行管理調査表

| | | | | | | | |
|---|----------------|-----------------|------|------------|---------------|-----------|-----------|
| 施策の基本目標 | 4 子どもが育つ環境づくり | | | | | | |
| 施策の方向 | (2) 遊び・交流の場の整備 | | | 実施 | 国・府・ <u>市</u> | | |
| 主な施策 | 公園等の整備 | | | 主体 | その他() | | |
| 事業名 | 公園緑地整備事業 | | | 所管課名：都市管理課 | | | |
| 取組み状況：子どもや親子が安心して遊べ、子ども同士の交流の場として児童公園の施設整備や遊具等の維持管理の充実を図っている。 | | | | | | | |
| 課題・問題点：既設遊具の点検管理及び老朽遊具の取替費の確保 | | | | | | | |
| 取組み実績：新設・改修、()内は年度 | | | | | | | |
| <u>川原公園</u> コンビネーション遊具“プレイブースター”1基(12) 雨水排水施設設置 一式(15) | | | | | | | |
| <u>山田公園</u> コンビネーション遊具“プレイシェイパー”1基(12) | | | | | | | |
| <u>深田公園</u> コンビネーション遊具“プレイシェイパー”1基(12) | | | | | | | |
| <u>新田公園</u> ウッドユニット遊具“ネットクライム”1基(12) スプリング遊具(コアラ)1基(13) | | | | | | | |
| <u>坂ノ尻公園</u> スプリング遊具(パンダ)1基(12) | | | | | | | |
| <u>更ノ町東公園</u> スプリング遊具(パンダ・ゾウ),円形日除けシェルター(12) | | | | | | | |
| <u>深田南公園</u> スプリング遊具(コアラ)1基(13) | | | | | | | |
| <u>勝竜寺城公園</u> ツール取替16件, ベンチ取替1基(13) | | | | | | | |
| <u>河陽公園</u> フェンス張替一式(14) <u>花山公園</u> 車止め工2箇所(14) | | | | | | | |
| <u>高台4号公園</u> フェンス修繕 一式(14) | | | | | | | |
| <u>野手公園</u> 人工芝生工(ブランコ下)一式(14),フェンス張替 一式(16) | | | | | | | |
| <u>見場走り2号公園</u> 人工芝生工(ブランコ下)一式(14) | | | | | | | |
| <u>巡り原公園</u> 溝蓋設置工一式(14) <u>田内公園</u> ブランコ取替え一台(15) | | | | | | | |
| <u>友岡1号公園</u> 砂場大腸菌検査(15) <u>野添公園</u> 園路施設設置一式(15) | | | | | | | |
| <u>柴の里中公園</u> 園路施設設置一式(15) <u>久保公園</u> フェンス張替一式(15) | | | | | | | |
| <u>七ツ塚公園</u> 砂場工一式(16) <u>西町一公園</u> 車止め工一式(16) | | | | | | | |
| <u>成安公園</u> 車止め工一式(16) <u>高台西公園</u> フェンス張替一式(16) | | | | | | | |
| 予算・決算の状況 | 年度 | 予算額 (人件費を除く) | 財源内訳 | | | 決算額 | |
| | | | 特定財源 | | | | 一般財源 |
| | 国庫支出金 | 地方債 | その他 | | | | |
| | 12 | 10,000,000 | | | 10,000,000 | 9,450,000 | |
| | 13 | 1,200,000 | | | | 1,200,000 | 1,134,000 |
| | 14 | 1,900,000 | | | | 1,900,000 | 1,820,700 |
| 15 | 1,900,000 | | | | 1,900,000 | 1,871,100 | |
| 16 | 2,300,000 | | | | 2,300,000 | 2,291,100 | |
| 根拠法令・その他： | | | | | | | |

長岡京市児童育成計画進行管理調査表

| 施策の基本目標 | | 4子どもが育つ環境づくり | | | | | |
|--|-----------|-----------------|-------|-----|------------|-----------|------|
| 施策の方向 | | (2)遊び・交流の場の整備 | | | 実施 | 国・府・市 | |
| 主な施策 | | 公園等の整備 | | | 主体 | その他() | |
| 事業名 | | 西山公園第2期整備事業 | | | 所管課名：都市管理課 | | |
| <p>取組み状況：</p> <p>西山公園第2期整備事業において、子どもたちが緑豊かな自然の中でのびのびと遊べる環境の整備を進めている。</p> | | | | | | | |
| <p>課題・問題点：</p> | | | | | | | |
| <p>取組み実績：</p> <p>設計および用地購入</p> | | | | | | | |
| 予算・決算の状況 | 年度 | 予算額 (人件費を除く) | 財源内訳 | | | 決算額 | |
| | | | 特定財源 | | | | 一般財源 |
| | | | 国庫支出金 | 地方債 | その他 | | |
| 12 | 4,000,000 | | | | 4,000,000, | 4,000,000 | |
| 13 | | | | | | | |
| 14 | | | | | | | |
| 15 | | | | | | | |
| 16 | | | | | | | |
| <p>根拠法令・その他：</p> | | | | | | | |

長岡京市児童育成計画進行管理表

| | | | | | |
|--------------------------|---------------|----------------------------|--|----|-----|
| 課名 | 環境政策推進課 | 担当 | 鈴木田 | 内線 | 595 |
| 基本目標 | 4子どもが育つ環境づくり | | | | |
| 施策の方向 | (2)遊び・交流の場の整備 | | | | |
| 主な施策 (根拠法令等) | 予算の 有・無 | 予算額(円) ()内は年度 | 取組み内容 | | |
| 子どもが活動する機会の提供 () | 有 | 29,000 (15) 54,000 (16) | 冬の小畑川バードウォッチング スターウォッチング (天体観測に詳しい講師が指導) | | |
| () | | | | | |
| () | | | | | |
| () | | | | | |
| () | | | | | |

人件費を除く

長岡京市児童育成計画進行管理調査表

| | | | | | | | |
|--|---------------|-----------------|------|-------------|-----------|------------|-----------|
| 施策の基本目標 | 4 子どもが育つ環境づくり | | | | | | |
| 施策の方向 | (3) 児童健全育成の充実 | | | 実施 | 国・府・市 | | |
| 主な施策 | 児童館の充実 | | | 主体 | その他() | | |
| 事業名 | 児童館の充実 | | | 所管課名：北開田児童館 | | | |
| <p>取組み状況：</p> <p>平成10年度より長岡第六小校区を対象にオープン化を実施。また、そのための指導者の育成に努めた。地域児童館としての位置付けから、市域全体の児童館活動としての取組とした事業の展開を進めている。</p> | | | | | | | |
| <p>課題・問題点：</p> <p>現在、教育施設としての機能が先立っているが、今後は児童厚生施設としての児童館(各校区1施設)を目標として施設整備を図っていく必要がある。</p> | | | | | | | |
| <p>取組み実績：</p> <p>前年度に引き続き、オープン化を積極的に取り入れ、事業の展開を実施した結果、地域内、外の参加率は35：65であり、今後においては30：70を目標とする。</p> <p>地域内、外の参加率変動</p> <p>12年度 50：50 13年度 45：55</p> <p>14・15年度 40：60 16年度 35：65</p> | | | | | | | |
| 予算・決算の状況 | 年度 | 予算額 (人件費を除く) | 財源内訳 | | | | 決算額 |
| | | | 特定財源 | | | 一般財源 | |
| | 国庫支出金 | 地方債 | その他 | | | | |
| | 12 | 8,774,000 | | | 464,000 | 8,310,000 | 7,996,335 |
| | 13 | 8,710,000 | | | 464,000 | 8,246,000 | 7,741,852 |
| | 14 | 8,836,000 | | | 185,000 | 8,651,000 | 8,766,404 |
| 15 | 9,295,000 | | | 185,000 | 9,110,000 | 10,142,365 | |
| 16 | 8,865,000 | | | 185,000 | 8,680,000 | 8,110,304 | |
| 根拠法令・その他： | | | | | | | |

長岡京市児童育成計画進行管理調査表

| 施策の基本目標 | 4. 子どもが育つ環境づくり | | | | | | | | | | | | | | | | | | | | | | | | | | | | | |
|---|----------------|-----------------|-------|----------------|---------------|------------|------------|------|-----|-----|--------|--|--|--|--------|--------|------|-------|--------|--------|------|-------|--------|--------|------|-------|--------|--------|------|-------|
| 施策の方向 | (3) 児童健全育成の充実 | | | 実施 | 国・府・ 市 | | | | | | | | | | | | | | | | | | | | | | | | | |
| 主な施策 | 放課後児童対策の充実 | | | 主体 | その他() | | | | | | | | | | | | | | | | | | | | | | | | | |
| 事業名 | 留守家庭児童会育成事業 | | | 所管課名：青少年・スポーツ課 | | | | | | | | | | | | | | | | | | | | | | | | | | |
| <p>取組み状況：</p> <p>保護者が共働きその他の事情により放課後の家庭保育に欠ける児童(小学校に就学している1年生から4年生)に対し、放課後の健全育成を図ることを目的として実施している。また、障害児については1年生から6年生(養護学校在学児童含む)の児童を対象としている。</p> <ul style="list-style-type: none"> ・ 各小学校敷地内に設置。 ・ 計11箇所(プレハブ9、校舎内1、木造1) <p>平成15年度から1箇所増</p> | | | | | | | | | | | | | | | | | | | | | | | | | | | | | | |
| <p>課題・問題点：</p> <p>社会、経済等の動向により年々増加する入会希望者に対応するための施設整備や、保護者ニーズに対応した事業実施や運営のあり方についての検討。</p> | | | | | | | | | | | | | | | | | | | | | | | | | | | | | | |
| <p>取組み実績：各年度5月1日現在</p> <table border="1" style="width:100%; border-collapse: collapse;"> <thead> <tr> <th></th> <th>全児童数</th> <th>入会数</th> <th>入会率</th> </tr> </thead> <tbody> <tr> <td>平成12年度</td> <td></td> <td></td> <td></td> </tr> <tr> <td>平成13年度</td> <td>2,649名</td> <td>521名</td> <td>19.7%</td> </tr> <tr> <td>平成14年度</td> <td>2,682名</td> <td>535名</td> <td>19.9%</td> </tr> <tr> <td>平成15年度</td> <td>2,828名</td> <td>568名</td> <td>20.1%</td> </tr> <tr> <td>平成16年度</td> <td>2,908名</td> <td>615名</td> <td>21.1%</td> </tr> </tbody> </table> | | | | | | | | 全児童数 | 入会数 | 入会率 | 平成12年度 | | | | 平成13年度 | 2,649名 | 521名 | 19.7% | 平成14年度 | 2,682名 | 535名 | 19.9% | 平成15年度 | 2,828名 | 568名 | 20.1% | 平成16年度 | 2,908名 | 615名 | 21.1% |
| | 全児童数 | 入会数 | 入会率 | | | | | | | | | | | | | | | | | | | | | | | | | | | |
| 平成12年度 | | | | | | | | | | | | | | | | | | | | | | | | | | | | | | |
| 平成13年度 | 2,649名 | 521名 | 19.7% | | | | | | | | | | | | | | | | | | | | | | | | | | | |
| 平成14年度 | 2,682名 | 535名 | 19.9% | | | | | | | | | | | | | | | | | | | | | | | | | | | |
| 平成15年度 | 2,828名 | 568名 | 20.1% | | | | | | | | | | | | | | | | | | | | | | | | | | | |
| 平成16年度 | 2,908名 | 615名 | 21.1% | | | | | | | | | | | | | | | | | | | | | | | | | | | |
| 予算・決算の状況 | 年度 | 予算額 (人件費を除く) | 財源内訳 | | | 決算額 | | | | | | | | | | | | | | | | | | | | | | | | |
| | | | 特定財源 | | 一般財源 | | | | | | | | | | | | | | | | | | | | | | | | | |
| | | | 国庫支出金 | 地方債 | | その他 | | | | | | | | | | | | | | | | | | | | | | | | |
| 決算の状況 | 12 | 10,589,000 | | | | 10,589,000 | 7,454,700 | | | | | | | | | | | | | | | | | | | | | | | |
| | 13 | 11,628,000 | | | | 11,628,000 | 11,515,677 | | | | | | | | | | | | | | | | | | | | | | | |
| | 14 | 12,934,000 | | | | 12,934,000 | 12,760,260 | | | | | | | | | | | | | | | | | | | | | | | |
| | 15 | 11,981,000 | | | | 11,981,000 | 11,726,992 | | | | | | | | | | | | | | | | | | | | | | | |
| | 16 | 17,952,000 | | | | 17,952,000 | 17,786,090 | | | | | | | | | | | | | | | | | | | | | | | |
| <p>根拠法令・その他：</p> | | | | | | | | | | | | | | | | | | | | | | | | | | | | | | |

長岡京市児童育成計画進行管理調査表

| | | | | | | | |
|---|----------------|-----------------|-------|----------------|-----------|-----------|-----------|
| 施策の基本目標 | 4. 子どもが育つ環境づくり | | | | | | |
| 施策の方向 | (3) 児童健全育成の充実 | | | 実施 | 国・府・市 | | |
| 主な施策 | 地域の団体等の支援 | | | 主体 | その他() | | |
| 事業名 | 青少年健全育成の充実 | | | 所管課名：青少年・スポーツ課 | | | |
| <p>取組み状況：</p> <p>青少年の自主的な諸活動の奨励・援助に努めるとともに、子供会リーダーの養成や青少年関係団体の育成を図る。</p> | | | | | | | |
| <p>課題・問題点：</p> <p>少子化や核家族化等に伴い、弱体化傾向にある地域子供会活動の活性化へ向けての整備充実の必要性。</p> | | | | | | | |
| <p>平成16年度の取組み実績：</p> <ul style="list-style-type: none"> ○ 子供会リーダー研修会の実施。 ○ 子供会球技大会の実施。 ○ こども文化祭の実施。 ○ 関係団体の自主的活動への支援。 | | | | | | | |
| 予算・決算の状況 | 年度 | 予算額 (人件費を除く) | 財源内訳 | | | 一般財源 | 決算額 |
| | | | 特定財源 | | | | |
| | | | 国庫支出金 | 地方債 | その他 | | |
| | 12 | 4,748,000 | | | | 4,748,000 | 4,140,457 |
| | 13 | 4,129,000 | | | 270,000 | 3,859,000 | 4,082,389 |
| | 14 | 3,521,000 | | | 270,000 | 3,251,000 | 3,402,229 |
| 15 | 3,246,000 | | | 280,000 | 2,966,000 | 3,170,044 | |
| 16 | 2,853,000 | | | 315,000 | 2,538,000 | 2,827,776 | |
| <p>根拠法令・その他：</p> | | | | | | | |

長岡京市児童育成計画進行管理調査表

| | | | | | | | |
|--|---------------|-----------------|------|------------|--|-----------|---------|
| 施策の基本目標 | 4子どもが育つ環境づくり | | | | | | |
| 施策の方向 | (4) 児童安全対策の推進 | | | 実施 | 国・府・ <input checked="" type="checkbox"/> 市 | | |
| 主な施策 | 施設や遊具の安全確保 | | | 主体 | その他() | | |
| 事業名 | 保育所施設管理運営事業 | | | 所管課名：児童福祉課 | | | |
| <p>取組み状況：</p> <p>保育所の施設における事故防止の啓発を行い、また、遊具等による事故防止に努める。</p> | | | | | | | |
| <p>課題・問題点：</p> <p>職員の安全意識の高揚と定期的な施設の点検業務の徹底</p> | | | | | | | |
| <p>取組み実績：</p> <p>例年、防火訓練や安全点検を行い、保育施設における事故防止に努めた。 各保育所において月1回の消防訓練を実施 各保育所の遊具(6回/年)の点検を実施 各保育所の消防設備(2回/年)の点検を実施 公立4保育所の給食リフト(6回/年)の点検を実施</p> <p>平成13年度は、大阪池田市の小学校における児童殺傷事件の発生を教訓として施設での児童の安全を図る観点から公立保育所の玄関にテレビモニター付きドアホーンを設置し、不審者の浸入に対する防止に努めた。</p> | | | | | | | |
| 予算・決算の状況 | 年度 | 予算額 (人件費を除く) | 財源内訳 | | | 一般財源 | 決算額 |
| | | | 特定財源 | | | | |
| | | 国府支出金 | 地方債 | その他 | | | |
| | 12 | 561,000 | | | | 561,000 | 559,626 |
| | 13 | 1,022,000 | | | | 1,022,000 | 768,390 |
| | 14 | 561,000 | | | | 561,000 | 559,626 |
| 15 | 561,000 | | | | 561,000 | 544,254 | |
| 16 | 546,000 | | | | 596,000 | 544,254 | |
| <p>根拠法令・その他：</p> <p>* 上記の予算・決算の中には民間保育園分は含まれていません。</p> | | | | | | | |

長岡京市児童育成計画進行管理調査表

| | | | | | | | |
|--|--------------|-----------------|------|------------|--|---------|---------|
| 施策の基本目標 | 4子どもが育つ環境づくり | | | | | | |
| 施策の方向 | (4)児童安全対策の推進 | | | 実施 主体 | 国・府・ <input checked="" type="checkbox"/> 市 | | |
| 主な施策 | 通学路の交通安全の確保 | | | | その他() | | |
| 事業名 | 通学路安全対策事業 | | | 所管課名：学校教育課 | | | |
| 取組み状況： | | | | | | | |
| <p>児童への通学安全確保のため、6月上旬に各小学校へ通学安全対策調査を行い、その調査報告に基づき関係各課と協議をし、通学路における安全確保に努める。</p> <p>なお、通学時間帯における交通車両が最も多い箇所について、通学安全整理員（3か所）配置し、児童の安全誘導を実施している。</p> | | | | | | | |
| 課題・問題点： | | | | | | | |
| 交通安全施設等の整備については、市以外と協議が必要となるため時間を要す。 | | | | | | | |
| 取組み実績： | | | | | | | |
| <p>市以外の関係機関への要望</p> <p>通学安全整理員の設置</p> <p>通学標識シート・看板の設置</p> <p>通学安全に加えて犯罪から子どもを守る観点から市内を走行する公用車に「安全・防犯パトロール中」のマグネットを貼付し、安全確保に努めた。（平成16年度）</p> | | | | | | | |
| 予算・決算の状況 | 年度 | 予算額 (人件費を除く) | 財源内訳 | | | 一般財源 | 決算額 |
| | | | 特定財源 | | | | |
| | | 国庫支出金 | 地方債 | その他 | | | |
| | 12 | 400,000 | | | | 379,984 | 379,984 |
| | 13 | 400,000 | | | | 389,550 | 389,550 |
| | 14 | 200,000 | | | | 107,352 | 107,352 |
| | 15 | 180,000 | | | | 179,655 | 179,655 |
| 16 | 162,000 | | | | 136,500 | 136,500 | |
| 根拠法令・その他： | | | | | | | |

長岡京市児童育成計画進行管理表

| | | | | | |
|----------------------|---------------|--|--|----|-----|
| 課名 | 都市管理課 | 担当 | 交通対策係 | 内線 | 501 |
| 基本目標 | 4 子どもが育つ環境づくり | | | | |
| 施策の方向 | (4) 児童安全対策の推進 | | | | |
| 主な施策 (根拠法令等) | 予算の 有・無 | 予算額(円) ()内は年度 | 取組み内容 | | |
| 交通安全意識の啓発 () | 有 | 180,000 (13) 60,000 (14) 48,000 (15) 150,000 (16) | 幼児交通安全クラブ、育児サークル、幼稚園、保育所における交通安全教室の実施。 13年度 2,146人 14年度 2,220人 15年度 20回 1,777人 16年度 29回 2,438人 | | |
| 交通安全意識の啓発 () | 有 | 241,000 (14) 247,000 (15) 143,000 (16) | 小中学校及びその保護者に対する交通安全教室。 13年度 2,908人 14年度 4,913人 15年度 2,941人 16年度 4,289人 | | |
| 交通安全意識の啓発 () | 有 | 140,000 (13) 120,000 (14) 120,000 (15) 120,000 (16) | 絵・ポスターコンクールの実施。 応募数 232点 (16年度) | | |
| 交通安全意識の啓発 () | 有 | 240,000 (13) 180,000 (14) 180,000 (15) 160,000 (16) | 絵・ポスターコンクール入賞者の作品を使用したカレンダー等の絵柄に利用。 | | |

人件費を除く

長岡京市児童育成計画進行管理表

| | | | | | |
|----------------------|---------------|-------------------|--|----|-----|
| 課名 | 都市管理課 | 担当 | 交通対策係 | 内線 | 501 |
| 基本目標 | 4 子どもが育つ環境づくり | | | | |
| 施策の方向 | (4) 児童安全対策の推進 | | | | |
| 主な施策 (根拠法令等) | 予算の 有・無 | 予算額(円) ()内は年度 | 取組み内容 | | |
| 交通安全意識の啓発 () | 無 | | 小学校通学指導の実施。 平成13年度 朝の登校時42回、下校28回 平成14年度 朝の登校時42回、下校28回 平成15年度 29回 | | |
| 交通安全意識の啓発 () | 有 | | 向日が丘養護学校交通安全教室の開催。小・中・高校部63人に対して「自転車の安全な乗り方」をテーマに実施。 669人が参加。(平成13年度) | | |
| | | | | | |
| | | | | | |

人件費を除く

長岡京市児童育成計画 (健やか子どもプラン) 進行管理カルテ

| 基本目標 | 施策の方向 | 主な施策 | 説明 |
|---------------------|--------------------|-----------------------------|---|
| ☐ 子どもを生き、育てやすい環境づくり | (1)母子保健体制の充実 | 妊婦・乳幼児健康診査の充実 | 妊婦健診、4か月児・1歳8か月児・3歳6か月児健診を実施 |
| | | 健康相談・健康教室の充実 | 年間60回の健康診断と40回の育児支援教室を実施 |
| | | 両親教室の充実 | 15回の教室と4回の修了者交流会を実施 |
| | | 離乳教室の充実 | 離乳食教室以外に1か月児教室にて離乳後期から完了期の話 |
| | | 訪問指導の充実 | 健診未受診児や育児不安の保護者や障害児等への訪問を実施 |
| | | ことばの相談・発達相談・遊びの教室の充実 | 意志、臨床心理士、言語聴覚訓練士等による発達相談を実施 |
| | (2)子育て環境の整備 | 公共施設等の整備 | ベビーベッド、ベビーキープの設置 |
| | | 道路等の整備 | 市道0207号線道路整備事業 |
| | | 環境の整備 | 各種イベントに子育て中の親が参加しやすいように、会場に保育ルームを設置 |
| | | まちづくりの推進 | |
| | | ふれあいの場の整備 | 安全な遊び場提供のため、長法寺小学校余剰教室を子ども情報センターと併設して利用 |
| | (3)子育ての経済的負担の軽減 | 医療費等の助成 | 府制度改正に伴い、満3歳未満の乳幼児に新しい受給者証を再配布。対象年齢を小学校就学前に拡大 |
| | | 就園・就学助成 | 私立幼稚園児の保護者の経済的負担軽減を図るため、補助金や助成金を交付 |
| | | 保育料の軽減 | 認可施設の第2子及び母子減免。認可外施設入所者への助成 |
| | | 各種手当等の支給 | 児童手当等の各種手当の適正な支給を行っている |
| | | 奨学金等の普及・啓発 | 毎年各種奨学金の周知及び申請受付を行っている |
| (4)子どもの人権擁護 | 人権啓発の推進 | 虐待セミナーの開催 | |
| | 人権教育の推進 | | |
| | 子どもの権利条約の推進 | | |
| | 相談・指導体制の充実 | 虐待防止対策会議の開催 | |
| ☑ 子育てと仕事を両立できる環境づくり | (1)多様な保育サービスの提供 | 一時保育の充実 | 民間認可保育園3か所で実施している |
| | | 延長保育の充実 | 開田・新田保育所で実施している |
| | | 駅型保育所の設置 | H17年4月認可外施設としてオープンした |
| | | 障害児保育の推進 | すべての認可保育施設で受け入れている |
| | | 地域活動の推進 | 認可保育施設ごとに独自の取組みを行っている |
| | | 乳幼児健康支援デイサービス事業の検討 | |
| | | ファミリーサポートセンター事業の推進 | 平成13年度からスタートし順調に発展している |
| | | 施設・体制の整備 | 毎年施設改修及び保育体制の充実に努めている |
| | 無認可保育所への支援 | 一定の施設整備を完備している施設に補助金を交付している | |
| | (2)子育てしやすい労働環境の整備 | 育児休業・介護休業制度の普及啓発 | |
| | | 労働環境の改善 | |
| | | 事業所内保育施設の設置 | |
| | | 各種給付金・助成金の活用の推進 | |
| (3)男女共同参画社会の促進 | 意識改革の啓発 | 男女共同参画フォーラムの実施 | |
| | 女性の就労機会の拡大と職場環境づくり | | |
| | 女性活動への支援 | | |

長岡京市児童育成計画 (健やか子どもプラン) 進行管理カルテ

| | | | |
|----------------------|----------------------|-------------------|---|
| 3 家庭における子育ての環境づくり | (1)子育てに関する相談 援助体制の充実 | 家庭児童相談室の充実 | 専門の相談員を常駐して児童の相談に対応している |
| | | 地域子育て支援センターの整備・充実 | 在宅で子どもを保育している親の支援、開田 深田保育所において実施 |
| | | 子育て支援のネットワーク化 | 各団体に対し、情報の提供に努めている |
| | | 指導体制の整備 | 虐待防止対策会議の開催 |
| | | 子育てグループへの支援 | 子育て支援活動に対して当該経費の一部を助成している |
| | | 地域支援ボランティアの養成 確保 | |
| | | 主任児童委員との連携 | 児童に関わる情報の共有に努めている |
| | (2)子育てに関する情報の提供 | 情報提供の充実 | 子ども情報センター事業、ホームページでの情報提供、子ども体験活動等情報センター協議会運営、コーディネーター配置 |
| | | 情報誌の発行 | 子育てタウンガイド作成、子育て情報誌発行 |
| | | 子育て情報に関する資料の貸出 | |
| (3)子育てに関する生涯学習の推進 | 各種講座や教室の開催 | | |
| | 学校施設の開放 | | |
| | 生涯学習情報提供システムの整備 | | |
| 4 子どもが育つ環境づくり | (1)教育の充実 | 幼児教育の推進 | 例年幼児家庭教育学級を実施している |
| | | 学校教育の推進 | 心の教育相談員等の配置、体験活動により豊かな人間性育成に努めている |
| | | 障害児教育の推進 | 就学に必要な経費を補助し、保護者の負担軽減に努めている |
| | | 家庭教育の推進 | 例年家庭教育学級を実施している |
| | (2)遊び 交流の場の整備 | 公園等の整備 | |
| | | 河川環境の整備 | |
| | | 学校開放の推進 | 16年度実施は第5小のみだが、全校に向けモデル事業として啓発、自然とのふれあいの場を提供 |
| | | 子どもが利用する施設整備 | |
| | | 子どもが活動する機会の提供 | 学校を拠点とした野外活動、実行委員会の組織、8回開催、研修会を2回開催 |
| | (3)児童健全育成の充実 | 児童館の充実 | 第6小校区を対象にオープン化を実施、指導者の育成に努めた |
| | | 放課後児童対策の充実 | 市内11箇所で開催している |
| | | 地域の団体等の支援 | 青少年育成団体に対し補助金を交付している |
| | | 地域活動の場の提供 | |
| | (4)児童安全対策の推進 | 施設や遊具の安全確保 | 年2回遊具の安全確認を実施、保育所での事故防止の啓発、遊具等による事故防止に努める |
| | | 危険個所での事故防止 | |
| | | 通学路の交通安全の確保 | 通学路安全確保の要望、通学安全整理員の配置を行っている |
| | | 交通安全意識の啓発 | 幼児、小中学生及び、その保護者に対して、交通安全教室を実施 |
| | | 地域ぐるみの防犯対策の推進 | |