

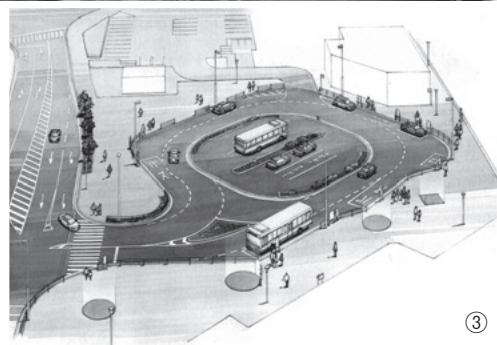
# 広報 長岡京

NAGAOKAKYO

2013

6/15

No.1089



①建設中の西山天王山駅の駅舎(東口) ②駅前広場と高速バス停をつなぐエレベーターのイメージ ③東側駅前広場イメージ ④駅構内のイメージ

## 「西山天王山駅」は12月21日に開業

にそと(京都縦貫自動車道)の高架下に建設を進める阪急「西山天王山駅」が、12月21日(土)に開業することが決まりました。駅周辺には、バスロータリーを備えた駅前広場やパークアンドライド駐車場などと合わせて、高速バス停も整備。利便性の向上に加えて、鉄道と高速道路をつなぐ新たな公共交通の結節点としての役割が期待されます。(6月4日、西山天王山駅で)

## ●●● 主な内容 ●●●

- 情報ワイド …②～⑥  
市役所では25%節電/あじさいまつり  
国民健康保険料の改定  
アーリントン訪問団報告 など
- 情報BOX …⑦～⑪  
《11ページから始まります》
- 長岡京歴史散歩 …⑫

それぞれができることを

# 市役所では25%節電

市では、今年も節電に取り組みます。国は、今年の電力供給の見込みから、具体的な節電目標を設定していませんが、京都府を含む関西広域連合では、平成22年夏と比べて9%削減する方針を打ち出しています。節電は、地球温暖化対策としてCO2の削減にもつながります。持続可能な社会の実現には、市民、事業者、団体などの協力が欠かせません。まずはそれぞれができることに取り組みましょう。市役所では今年も平成22年度と比べて25%の節電を目指します。

☎環境政策監 環境政策担当 ☎955・9542 FAX 951・5410

## 市役所は今年も25%削減

市では、本庁舎と分庁舎を合わせて平成22年度と比べて、25%の電力使用量削減に取り組みます。庁舎以外の各施設については、クールスポットとして活用することを予定しています。

また、家庭でできる節電情報などをホームページなどで公開し、節電のライフスタイルを呼びかけます。

環境月間の6月には、市内の事業所や、環境団体などに節電の協力を呼びかけます。

本市は、これまで地球温暖化防止実行計画やISOの取り組みにより、節電に取り組んできました。その実績やノウハウの蓄積を踏まえ、より徹底した節電の強化に取り組みます。

### 具体的な節電の取り組み

#### 【電気機器の使用制限】

- LED化の推進
- 自動湯沸器の使用台数削減
- 空調機器の設定温度28度の徹底
- コピー機使用台数の削減
- 職員のエレベーター使用の禁止

#### 【電気機器の使用時間制限】

- 蛍光灯の点灯開始時間と昼休み消灯の徹底
- 空調使用時間の制限
- 水曜日（ノーマル残業デー）の徹底
- 会議室など断続的に使用する場所の使用時間以外の電源オフ

#### 【その他省エネ行動の取り組み】

- クールビズの実施（5月1日～10月31日）
- 公共施設のライトダウン（下記参照）
- 庁舎にグリーンカーテン

## 家庭でできる節電メニュー

こまめに電源オフ



無駄をなくそう

電気のLED化



省電力で長持ち

空調機器  
28℃に設定



決して無理はしない

クールビズ



職員も軽装です

グリーンカーテン



詳しくは環境政策監へ

何かできないかな？  
そんな方へ…

- 【家庭向け】省エネ診断
- 【事業所向け】省エネ「見える化」無料診断
- ☎どこでどれくらい電気が使われているかが、「見えて」きます。詳しくは上記へ。

ライトダウンでCO2削減 ★★



環境省は「CO2削減/ライトダウンキャンペーン」として、夏至の6月21日（金）と七夕の7月7日（日）の午後8時から10時まで、ライトアップをしている施設などに一斉消灯を呼び掛けています。全国の公共施設や会社、団体などが参加します。

市では、JR長岡京駅の西口広場で、モニメントのスポットライトや総合案内板、ガーデンライトなどをライトダウンします。2時間（計4・17kWh）節電できます。今年はずでに、バンビオで看板灯などを消しています。

ご家庭や事業所でも、6月21日（金）から7月7日（日）の夜間、消灯にご協力ください。部屋の電気を消すと、普段いかに照明を使っているか実感できます。キャンドルなどの光でゆっくり過ごしながら、地球温暖化について考えてみましょう。

☎環境政策監 環境政策担当  
☎955・9542  
FAX 951・5410

ライトダウンキャンペーン



# 第13回 長岡京 あじさいまつり

6月29日(土)・30日(日)

午前10時～午後3時30分

柳谷観音 楊谷寺で \*雨天決行

☎長岡京市観光協会(阪急長岡天神駅前) ☎FAX 951-4500

- あじさいコンサート \* ( )内は出演者  
29日(土) 午前11時 歌うお坊さん RYUMYO による話と歌  
午後 2時 ジャズ(ART-D)  
30日(日) 午前11時 和太鼓(北開田響太鼓)  
午後 1時 津軽三味線(徳田恵美)  
午後 2時 ジャズ(ART-D)

- 販売コーナー  
▶特産品(竹製品など)販売▶飲食屋台▶海印寺ふれあい市  
▶あらぐさ福祉会の出店▶生ビールチャリティー販売など  
\*車を運転する人の飲酒は固くお断りします。

- その他に  
▶長岡京音頭の披露(29日午後1時から)▶境内にある  
独鈷水への案内▶楊谷寺寺宝庫の特別公開▶あじさい茶  
席▶生花展▶ヨーヨーつり・スーパーボールすくい▶花  
苗のプレゼント(各日先着400人。1人1個)  
▶あじさい苗の販売(なくなり次第終了)▶パ  
ルーンアート(30日のみ。なくなり次第終了)  
▶社協と共同募金会のコラボ  
店▶大河ドラマ誘致キャンペ  
ーン▶ガラシャ祭の「お玉ち  
ゃん」(29日)▶白黒竹食街道  
PRキャラクターの「しろんち  
ゃん」も来るよ!



「しろんちゃん」「お玉ちゃん」

\*天候により、内容を変更する場合があります。

## 作り方

- ① ジャガイモは1センチ程度のいちよう切りにし、水にさらす。
  - ② 鍋にバターを溶かし、荒みじん切りにした、たまねぎを炒める。
  - ③ ジャガイモ、ベーコンも加え、水を入れて蓋をし、蒸し煮にする。
  - ④ じゃがいもに火が通ったら、小さめのサイコロに切ったチーズをパラパラと散らし、チーズの角がとろっとしてきたら、みじん切りのパセリをふり入れる。
- \* 新たまねぎは関西〜九州でとれる黄たまねぎを早採りしたもので、辛みが少ないのが特徴です。  
(健康推進課 保健活動担当)



【材料 2人分】  
ジャガイモ…120g  
たまねぎ…20g  
ベーコン…20g  
水…16g / チーズ…20g  
パセリ…2g / バター 4g  
塩…少々 / こしょう…少々

◆じゃがチーズ  
新じゃがいも、新たまねぎのおいしい季節です。今月は学校給食のメニューから紹介します。学校給食では旬の野菜を旬の時期に地元農家さんから納品いただき、給食で提供しています。

## 食育シリーズ

毎月19日は食育の日  
旬の野菜を食べよう ⑮

約30種類、約4,500株のあじさいを楽しめます

## 《交通アクセス》

巡回バス 午前9時30分～午後2時30分

片道200円、所要時間約15分です。JR長岡京駅西口と文化センター前からシャトルバス「あじさい号」が20分～30分おきに出ます。楊谷寺発の最終便は、午後4時です。

車・バス 楊谷寺第1～3駐車場へ。料金は乗用車1台400円、バス1台1,000円です。



## 2双の屏風展

6月29日(土)～7月9日(火) 楊谷寺 寺宝庫で

寺に伝わる「洛中洛外図屏風」(明治初期作)と「雲龍図屏風」(江戸期作)を初公開します。洛中洛外図屏風は、寛永3(1626)年に行われた後水尾天皇の二条城行幸の様子を描いた作品です。



▲洛中洛外図屏風

## 平成25年度 国民健康保険

# 保険料の額が決まりました



国民健康保険は、国民健康保険法に基づいて市町村が行う医療保険制度です。長期にわたる経済の低迷により保険料収入が伸び悩む一方で、医療給付費は、高齢化や医療の高度化に伴い、年々増加傾向にあり、国保財政は依然非常に厳しい状況にあります。ここでは、保険料の算出方法や納付方法、軽減措置についてお知らせします。

☎国民健康保険課 管理係 ☎955-9706 FAX 951-1929

### 保険料はこうして決まります

国民健康保険制度は、国、府、市が支出するお金と、加入者から保険料として集めたお金で賄っています。

まず、平成25年度に必要な医療費などの総額を、前年度の実績などから見積もります。今年度、必要と見込まれる総額は約83億9747万円。そこから国、府、市の支出金などを差し引くと、保険料として集める額は約18億8891万円と見込まれます。この額を加入者に、世帯や所得の状況に応じて負担していただきます。

医療費の増加に伴い、保険料の負担も増加傾向にあります。一般会計からの繰入を継続して行い、負担増加の緩和に努めていますので、ご理解とご協力をお願いします。

### ●1年間の保険料は6月に決定

保険料は、医療分・後期高齢者支援金分・介護分を合わせた額です。前年所得の確定する6月に1年分を決定し、各世帯に通知します。保険料の計算方法は、右下表のとおりです。

### 保険料の納め方

納付方法は「年金からの天引き(特別徴収)」と「納付書や口座振替(普通徴収)」の2通りです。世帯主が国民健康保険に加入してなくても、保険料の納付義務は、世帯主にあります。

### ●年金天引きとなる世帯主

国民健康保険への加入者全員が65歳

### 国民健康保険料(年額)の計算方法

$$\text{国民健康保険料} = \text{①} + \text{②} + \text{③}$$

所得割…加入者の所得に応じてかかります  
均等割…加入者の人数に応じてかかります  
平等割…1世帯あたりに一律にかかります

①医療分(対象:0~74歳)	
所得割	(所得 - 33万円) × 7.10%
均等割	2万8,300円 × 加入人数
平等割	2万1,000円
賦課限度額	51万円

②後期高齢者支援金分(対象:0~74歳)	
所得割	(所得 - 33万円) × 2.40%
均等割	9,400円 × 加入人数
平等割	6,800円
賦課限度額	14万円

③介護分(対象:40~64歳)	
所得割	(所得 - 33万円) × 2.50%
均等割	1万円 × 加入人数
平等割	5,400円
賦課限度額	12万円

以上75歳未満の世帯。ただし、次のいずれかにあてはまる場合は、納付書や口座振替による納付になります。

- ▽世帯主が国民健康保険加入者でない
- ▽世帯主が今年度中に75歳になる
- ▽年金額が年額18万円未満
- ▽国民健康保険料と介護保険料を合わせた額が年金額の2分の1を超える

### 【年金天引きの場合】

4月・6月・8月は「仮徴収期間」、10月・12月・翌年2月は「本徴収期間」です。仮徴収期間の保険料は前々年の所得を基に、本徴収期間の保険料は6月に決定する保険料と仮徴収期間の保険料の差額により決まります。

次のような場合は、納付書や口座振替に変更になります。

- ▽年度途中に65歳未満の人が加入
- ▽所得金額の変更などで国民健康保険

料が変わる

- 納付書または口座振替となる世帯主  
年金天引きの対象ではない世帯。  
\*納付書で納付する世帯には、納付書を送付します。納め忘れを防ぐためには、口座振替がお勧めです。
- 納付書または口座振替への変更  
\*コンビニエンスストアでの納付も可能です。取扱店は毎月送られる納付書の裏面をご覧ください。

### ●年金天引きから口座振替への変更

年金天引きとなる人でも、申し出により口座振替に変更できます。詳しくは国民健康保険課へお問い合わせください。

### 期限までに納めてください

納付期限を過ぎると督促手数料や延滞金がかかることがあります。また、保険料に未納があると有効期限

の短い保険証になったり、保険給付が一部制限されたりする場合があります。  
災害や倒産・廃業、身体の障がいなどにより、保険料の納付が困難な人は、ご相談ください。

**保険料が軽減されます**

前年の所得が低い場合は、所得金額に応じて、7割・5割・2割の軽減があります。また、後期高齢者医療保険に該当する人がいる世帯には、次のような措置があります。(下図参照)

**低所得世帯への軽減【例1】**

7割・5割・2割の軽減を受けている国民健康保険世帯の中で、後期高齢者医療保険へ移った人がいる場合、世帯の構成や所得が変わらなければ、これまでと同じ軽減が受けられます。

**単身世帯への平等割額の軽減【例2】**

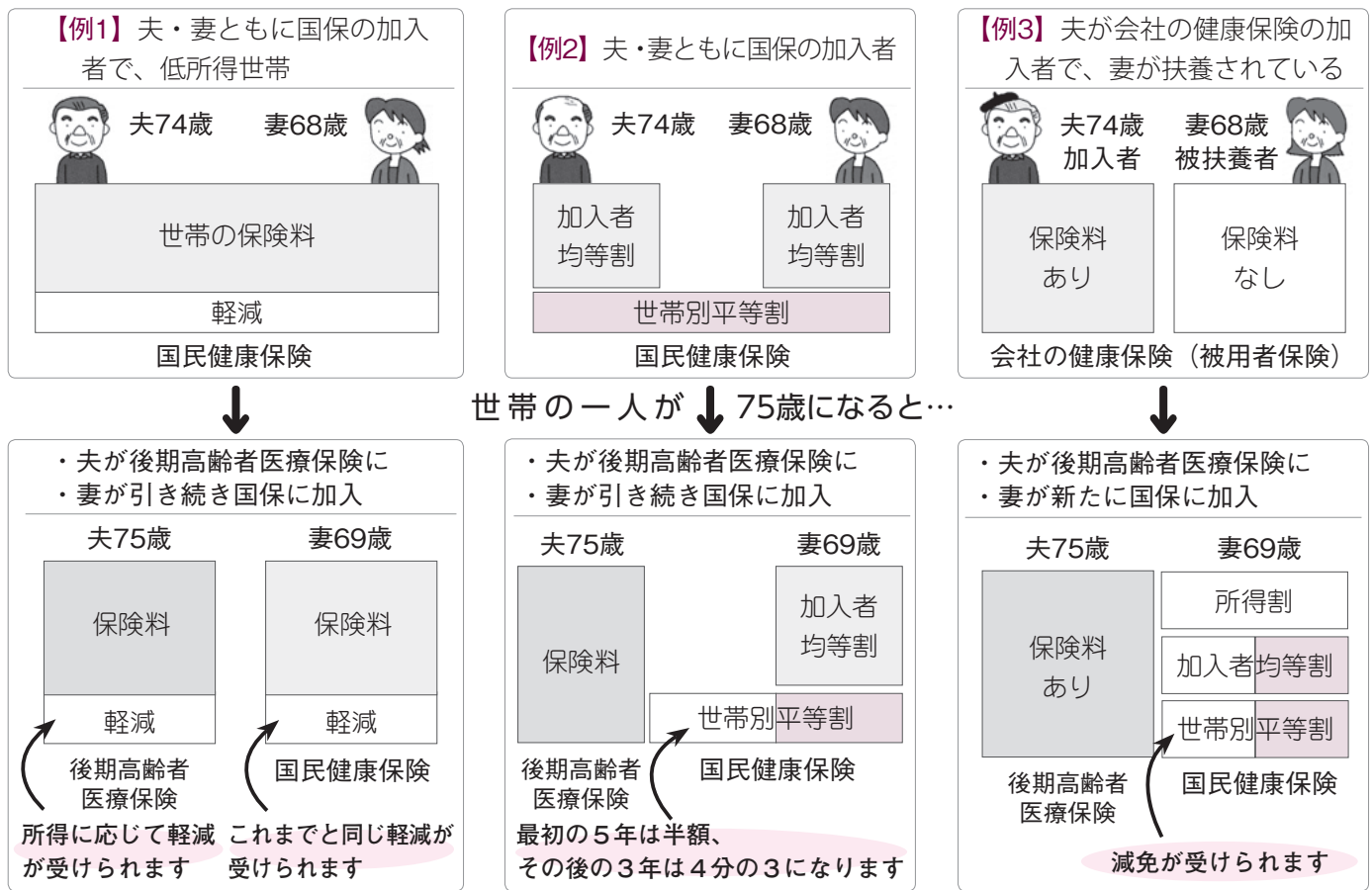
国民健康保険世帯の中の人々が、後期高齢者医療保険に移り、加入者が一人になった場合、その月以降の医療分と後期高齢者支援金分にかかる平等割額が最初の5年は半額に、その後の3年は4分の3になります。

**被用者保険から国民健康保険へ移った世帯への減免【例3】**

会社の健康保険など(被用者保険)の加入者が後期高齢者医療保険に移り、扶養されていた人(旧被扶養者)が国民健康保険に加入した場合、その被扶養者が65歳以上であれば、申請により、次の減免を受けることができます。

① 所得割が所得の有無にかかわらず免除

**◆世帯員が75歳になった場合の保険料の軽減・減免の例【後期高齢者医療保険に新たに該当する人がいる世帯】**



**解雇などによる軽減**

② 均等割が半額  
③ 平等割が半額(旧被扶養者のみの世帯)  
\*ただし、②③については、7割・5割の軽減に該当する場合は適用されません。2割の軽減に該当する場合は、軽減と合わせて半額となります。

**税金の所得控除になります**

世帯の中に、次のすべてにあてはまる加入者がいる場合は、届け出により保険料の軽減を受けることができます。離職した日の翌日の属する月から翌年度末までが対象です。詳しくは国民健康保険課へお問い合わせください。  
▽ 離職した日において65歳未満  
▽ 事業主の都合により離職した雇用保険の特定受給資格者、または雇い止めなどにより離職した特定理由離職者

国民健康保険料は、確定申告などの社会保険料控除の対象になります。次の書類が納付証明書になりますので、大切に保管してください。

- 納付書で納付：領収書
- 口座振替で納付：「口座振替済通知書」を翌年1月末までに送付します
- 年金天引きで納付：日本年金機構等から「源泉徴収通知書」が届きます

※後期高齢者医療保険の保険料については、次号でお知らせします。





留学を贈る

アーリントン



ハーディ小学校で



1対1でのコミュニケーション

# Arlington 滞在記

中高生が姉妹都市で国際交流

市では、市内の公立中学校と西乙訓高校の生徒が、姉妹都市である米国マサチューセッツ州・アーリントンを訪れ、国際交流する事業を行っています。今年度は16人の中学生と5人の高校生、計21人の訪問団員が、約半年にわたる事前学習を行い、4月25日～5月5日の日程でアーリントンを訪れました。現地での様子をご紹介します。

◎学校教育課 学務係 ☎955-9544 FAX951-8400

京都府立西乙訓高等学校 ☎955-2210 FAX955-2209



州議事堂見学

## スケジュール schedule



4月25日(木) ▶成田空港を出発→約20時間かけてボストン空港に到着!

4月26日(金) ▶アーリントン高校で英語や美術の授業を受ける。夜は球場でレッドソックスの野球観戦

4月27日(土) ▶ホストファミリーデー。海に行ったり、ホストファミリーの子どもが出場するサッカーの試合を応援しに行ったりして、休日を過ごす

4月28日(日) ▶キャンビーレイクパークで遊園地の歴史を英語で学ぶ

4月29日(月) ▶科学の不思議をおもしろく紹介するサイエンスミュージアム ▶警察や教育など公的な機関が集まってまちのことを話し合うタウンミーティングを見学

4月30日(火) ▶ホエールウォッチング

5月1日(水) ▶フリーダムトレイルツアー。班行動で独立戦争の史跡をめぐる。現地の人に写真を撮ってもらう課題も ▶州議事堂見学

5月2日(木) ▶ハーディ小学校で文化交流 ▶ハーバード大学見学

5月3日(金) ▶オトソン中学校でアメリカ人の生徒と1対1で授業に参加するシャドーイング ▶恒例の桜祭りで鳴子踊りなど日本の文化を披露。大喝采を浴びる

5月4日(土) ▶ホストファミリーとお別れ ▶(5月5日(日)) ▶ボストン空港発→日付変更線を越え、5月5日に成田空港に到着

## ■生徒の感想文

(中学生・男子) アーリントンの人は、同じ「ありがとう」でもジェスチャーをつけたり、言い方が違って、すごく気持ちが伝わってきました。

(中学生・女子) ボストンマラソンで起こった爆弾事件の現場に行きました。みんながもっと交流を深められたら、今回のような悲しい出来事は起こらなかったのと思いました。

(高校生・女子) 現地の学校では、黒板を使わず、授業中に廊下へ出たり、ものを食べたりと自由でしたが、寝ている人は一人もおらず、みんな前のめりになって集中していました。

(高校生・男子) 今回の訪問で一番感じたことは、言葉こそ違えど、伝えようとする気持ちがあれば、伝えたいことは伝わるし、同じ人間として何も変わらない、ということでした。



思いは伝わる

## ■ホストファミリーの声

生徒は、遠慮したり分かったふりをしたり、ということもありましたが、言い回しを工夫するなどしてコミュニケーションを取りました。生徒に料理をふるまってもらったり、絵を描いたりする中で、私たちの間に笑顔は絶えず、帰国する前にはお互い涙があふれました。話した英語の数は少ないかもしれませんが、私たちはこの出会いに深く感動しました。我が家には生徒の弟と同年の妹がいます。いつか、彼の弟が我が家に、妹が彼の家族の家に泊まれたらいいのと思います。来年もホストをするのが待ち遠しいです。



ハグして別れを惜しま



## 風しんワクチンの助成はじまります

妊娠中に風しんに感染することで起こる「先天性風しん症候群」を予防するために緊急対策としてワクチン接種の助成を行います。

- ▶**対象者** 19歳以上の市民で風しんにかかったことがない、予防接種を2回受けていない人で ①妊娠希望の女性 ②妊娠中の女性の配偶者
- ▶**助成額** 接種費用の3分の2
- ▶**接種期間** 今年6月1日～来年3月末
- ▶**対象ワクチン** 国内で受けたMR(麻しん・風しん)ワクチン、風しん(単抗原)ワクチン
- ▶**申請方法** 医療機関発行の領収書と必要書類を添えて健康推進課窓口へ。6月24日(月)受付開始。郵送も可。郵送の場合、詳しくは市ホームページまたは健康推進課へお問い合わせください
- ▶**申請締切** 来年4月10日(木)消印有効
- ▶**必要書類など【対象者①②共通】**  
▷申請書 ▷領収書(領収金額・領収日・接種日・接種した人の名前・予防接種名・医療機関名が記載されているもの) ▷振込先の銀行口座のわかるもの(通帳など)。接種

- した人の口座に振り込みます ▷ハンコ【対象者②のみ】▷母子健康手帳の写し(子の保護者欄に父の名前が記入されているもの)
- \* 次の世帯には、全額助成します。下記窓口へ申請する際に ▷生活保護受給世帯の方は「生活保護受給者証」の提示を ▷市民税非課税世帯の方は「保健事業の自己負担免除」の申請をしてください。
- \* 申請書は下記窓口にあります。ホームページにも掲載しています。
- \* 予約などは直接、各医療機関へ。
- \* 助成は1人1回限りです。
- ワクチン接種時のご注意**  
女性の方は、必ず妊娠していない時期に接種を。接種前1カ月～接種後2カ月間は避妊が必要になります。
- ☎健康推進課 保健活動担当  
☎955-9704、955-9705  
FAX955-2054

認証取得のための助成金に関する説明会を開きます。

- ▶**とき** = 6月27日(木)、午後5時～7時30分
- ▶**ところ** = 産業文化会館
- ▶**定員** = 先着で40人
- ▶**テーマ** = ①経費削減につながる省エネ機器 ②経営管理にも使える KES 認証 ③長岡京市の環境マネジメントシステムに係る補助制度
- ▶**申込** = 電話かファクスで下記へ。6月17日(月)受付開始
- \* 商工会未加入の事業者も参加可能。
- ☎長岡京市商工会  
☎951-8029 FAX958-2473

## 生活助成金の申請受付 毎年申請が必要です

世帯員全員が平成25年度市民税非課税で、一定の要件を満たす世帯に生活助成金を交付します。

- ▶**対象** = 次の①～③いずれかの人を含む世帯、または④の世帯。①身体障害者手帳が精神障害者保健福祉手帳の等級が1級が2級の人 ②療育手帳 A 判定の人 ③身体障害者手帳3級と療育手帳 B 判定の両方を持っている人 ④20歳未満の子どもと母のみ。ただし、いずれも、生活保護受給世帯と、手帳を持っている人が施設入所・長期入院している世帯は除く
- ▶**助成額** = 水道、公共下水道の使用料や、し尿処理手数料の一部として1カ月1,080円
- ▶**申請** = 次のものを持って下記へ。7月1日(月)受付開始。①身体障害者手帳、療育手帳、精神障害者保健福祉手帳 ②ハンコ ③希望振込先金融機関の口座番号がわかるもの ④「使用量のお知らせ」など、上下水道の契約者や、し尿処理手数料を支払った人の名前が確認できるもの
- \* 今年1月1日現在、本市に住所がなかった人は、前住所地の今年度市町村民税非課税証明書も必要です。
- \* 7月中に申請した場合は、4月分から支給されます。
- \* 8月以降に申請した場合は、申請月以降の分が支給対象となります。
- \* 4月以降に転入してきた人は、転入月分から申請対象となります。
- \* 7月1日(月)～5日(金)は午後6時30分まで受け付けています。
- ☎障がい福祉課障がい支援係(分庁舎3)  
☎955-9710 FAX952-0001

## 高等学校奨学金(全学年対象) 二次申請は7月1日(月)までに

- ▶**対象** = 市内在住で、高等学校・高等専門学校・特別支援学校の高等部などに修学し、次の①②両方の要件を満たす人 ①平成25年度の市民税が非課税の世帯 ②母子または父子世帯(保護者以外に20歳以上65歳未満の人がいないこと。年齢の基準日は平成25年3月31日)、児童だけの世帯、父や母が身体障害者手帳3級以上の世帯、長期療養者世帯のいずれかに該当し、京都府の他の奨学金を受けていないこと
- ▶**申請** = 次の①～⑤を持って7月1日(月)までに下記へ ①市民税非課税証明書 ②在学証明書 ③ハンコ ④本人が保護者の振込先金融機関の口座番号がわかるもの ⑤身体障がい者の世帯や長期療養者の世帯は、それが証明できるもの
- \* 6月17日(月)～21日(金)は市役所教育総務課でも書類を受け付けます。内

容の審査は行いません。

- \* 申請時に必要な市民税非課税証明書は無料で発行します。市役所市民税窓口で必ず申し出てください。
- \* 府外の私立学校通学者で、高等学校等修学支援金(国の制度)を受けている人は、申請時に併給調整に関する同意書を提出すれば、高等学校等修学支援金の交付決定通知書(写)の提出は不要です。

☎乙訓保健所福祉室  
☎933-1154 FAX932-6910

## はじめよう！環境経営 助成金や制度に関する説明会

電気料金の値上げやエネルギー不足など、中小企業にとっても環境問題への対応が急務となっています。経費削減や生産性向上にもつながる「環境経営」の方法や、環境への配慮を認証する制度、



学ぶ  
集う  
おトク  
募る  
その他



学 集 トク 募 他

## その他にも

市や公共機関から など

### 市・府民税の普通徴収

#### 第1期納期限は7月1日(月)

平成25年度の納税通知書は6月12日に発送しています。納期限までに納付をお願いします。

#### ●口座振替で納付する場合

残高の確認をしてください。

#### ●納付書で納付する場合

納税通知書には、全期前納用と期別(第1期～4期)、併せて計5枚の納付書を同封しています。納付の際は、全期前納用と当該期別を間違えないよう注意してください。

☎955-9509 FAX 951-5410

### きりしま苑

#### 子育て親子に無料開放

子育て親子にきりしま苑の部屋を開放します。お誘いあわせのうえ、ご利用ください。



▶とき＝毎週月曜日、午前9時30分～午後4時 ▶ところ＝きりしま苑  
▶対象＝生後3カ月～3歳の子どもと保護者

☎956-0294 FAX 956-0290

### ファミリーサポートセンター 入会説明会

子育てに手助けがほしい人と、手助けをしたい人が会員となって、育児を支え合うための組織です。主な活動は、保育施設や習い事教室、留守家庭児童

#### 市民献血デー

6月28日(金) 長岡京市役所  
午前10時～11時45分  
午後1時～3時30分

●献血量は400mlのみ



☎955-9516 FAX 951-7739

### 平成24年度

## 情報公開・個人情報保護制度の運用状況

市では、「行政の透明性」を高め「開かれた市政」を進めるために、情報公開制度を実施しています。また、個人の権利や利益の侵害を防止するために、個人情報保護制度を実施しています。平成24年度における運用状況をお知らせします。

#### ●平成24年度 情報公開請求状況

請求件数	処理の状況					
	全部公開	部分公開	非公開	文書不存在	取り下げ	処分保留
40	25	12	0	1	0	2

部分公開は12件で、対象文書内の特定個人の氏名、住所や企業の取引先などを公開しなかったものです。

#### ●平成24年度 自己情報開示請求状況

請求件数	処理の状況					
	全部開示	部分開示	不開示	文書不存在	取り下げ	処分保留
16	9	3	0	1	1	2

部分開示は3件で、対象文書内の第三者の個人情報などを開示しなかったものです。自己情報の訂正、削除、利用中止の請求はありませんでした。

●情報公開制度と個人情報保護制度の運用状況の詳細は、市役所南棟1階「市民情報コーナー」や市ホームページでご覧いただけます。

☎955-9501 FAX 955-9703

会までの送迎のほか、冠婚葬祭や子どもたちの学校行事のときの預かりなどです。

▶とき＝6月29日(土)、午前10時～11時 ▶ところ＝中央公民館 ▶申込＝電話かファクスで下記へ ▶登録を希望する人は顔写真(縦3cm×横2cm)2枚とハンコが必要

☎959-3034 FAX 959-3201

### 傍聴しませんか

#### ●多世代交流ふれあいセンター 運営協議会

▶とき＝6月24日(月)、午後2時から ▶ところ＝長岡京こらさ ▶定員＝5人。多数の場合は抽選 ▶内容＝施設運営、具体的・実践的な取り組みについて、意見交換など ▶申込＝前日の午後5時までに電話、ファクスか電子メールで下記へ

☎955-2100 FAX 955-2200

tasedai-c@city.nagaokakyo.kyoto.jp

#### ●スポーツ推進審議会

▶とき＝7月9日(火)、午前10時～正午 ▶ところ＝市役所 ▶定員＝5人程度。多数の場合は抽選 ▶内容＝長

岡京市スポーツ振興計画の進捗状況

▶申込＝前日の午後5時までに電話で下記へ

☎955-9735 FAX 955-9526

●障がい者ネットワーク連絡調整  
チーム会議

▶とき＝7月4日(木)、午後1時30分から ▶ところ＝乙訓福祉施設事務組合 ▶定員＝10人程度。多数の場合は抽選 ▶内容＝情報交換と検討課題について ▶申込＝前日の午後5時までに電話、ファクスか電子メールで下記へ。6月20日(木)受付開始

\*手話通訳・要約筆記が必要な場合は6月27日(木)までにご連絡ください。

☎955-9549 FAX 952-0001

●地域包括支援センター運営協議会

▶とき＝6月24日(月)、午後1時30分から ▶ところ＝市役所 ▶定員＝数人程度。多数の場合は抽選 ▶内容＝平成25年度地域包括支援センターの運営状況など ▶申込＝前日の午後5時までに電話で下記へ

☎955-9713 FAX 951-5410

●障がい福祉課社会参加支援係

☎955-9549 FAX 952-0001

●障がい福祉課社会参加支援係

☎955-9713 FAX 951-5410

●障がい福祉課高齢福祉係



## 平和メッセージ あなたの「平和のうた」

市では、神足空襲のあった7月19日を平和の日と定めています。今年は「あなたが平和を感じるうた」を募集します。平和な気持ちになるうたを、理由を添えて教えてください。洋楽、邦楽、クラシック、詩、短歌などジャンルは不問です。再び悲しい出来事を起こさないように、あなたの「平和のうた」を通して平和への思いを共有しませんか。

▶ **申込** = 7月8日(月)(必着)までに申込用紙(市ホームページや下記窓口に設置)に記入して郵送がファクス、電子メールで下記へ

- \* 7月13日(出)の「平和を考える市民フォーラム」会場内で展示します。
- \* 展示する時に見やすいように、マジックやペンで記入してください。鉛筆等は不可です。データの場合は太字で入力してください。
- \* 匿名でも構いません。

☎ 617-8501 (住所記載不要)

長岡京市役所 政策推進課  
総合計画・企画総務担当  
☎ 955-9502 FAX 951-5410

seisaku@city.nagaokakyo.kyoto.jp

## 動植物の生息状況を調べる モニタリング1000里地調査員



西山周辺の動植物の生息状況を調査する人を募集します。「モニタリング1000里地調査」は、環境省が、日本の自然環境の変化を調査するプロジェク

トです。全国約1,000カ所で、動植物の生息生育状況などを同じ方法で100年にわたって調べ続けます。

西山森林整備推進協議会では平成20年から、西山周辺の環境の変化を確認しています。各調査員が「植物相」「チョウ類」「哺乳類」「鳥類」「水環境」を調べています。

第3期の今回は、平成30年3月までです。植物や哺乳類などに興味がある人、自然の移り変わりを自分の目で確かめたい人は、調査員として活動してみませんか。調査員対象の講習会もあります。

☎ 西山森林整備推進協議会  
(環境政策監内)

☎ 955-9542 FAX 951-5410

## 長岡京市老人憩の家 運営委員会委員

▶ **対象** = 市内在住の人 ▶ **募集人数** = 若干名 ▶ **内容** = 老人憩の家の運営に関することや今後のあり方について、意見交換・検討を行う ▶ **任期** = 平成26年度末まで ▶ **会議の開催** = 年1～2回程度 ▶ **選考** = 書類選考 ▶ **応募** = 住所、名前、性別、年齢、電話番号と応募動機(200字程度)を書いて下記へ郵送または持参。6月28日(金)必着

☎ 高齢介護課高齢福祉係

☎ 955-9713 FAX 951-5410

## 京都府戦没者追悼式の参列者

▶ **とき** = 10月10日(休)、午後1時30分から ▶ **ところ** = 国立京都国際会館 ▶ **対象** = 戦没者の配偶者、子、父母、兄弟姉妹と孫、3親等内の親族 ▶ **式典** = 無宗教 ▶ **申込** = 7月5日(金)までに下

記へ。長岡京市戦没者遺族会加入者は、遺族会を通じて申し込んでください

☎ 社会福祉課地域福祉・労政担当  
(分庁舎3)

☎ 955-9516 FAX 951-7739

## 慰霊友好親善事業の参加者

▶ **参加費** = 9万円。集合場所までの往復交通費、帰国時宿泊代、渡航手続手数料等は含まれません。参加費は、燃料費の高騰、円高など諸般の事情により値上げする場合があります ▶ **参加資格** = 戦没者の遺児 ▶ **実施地域** = 西部ニューギニア、アッツ島、旧ソ連、中国、マリアナ諸島、東部ニューギニア、ポルネオ・マレー半島、トラック・パラオ諸島、ソロモン諸島、フィリピン、ミャンマー・ベトナムなど ▶ **申込方法**、日程など、詳しくは下記へ

☎ 助京都府遺族会事務局

☎ 393-6050 FAX 393-6525

## 留守家庭児童会 夏休みアルバイト指導員の登録

登録者の中から、勤務を依頼します。屋外活動の支援や緊急時の対応が必要となる業務です。子どもが好きで、体力に自信のある人を歓迎します。

▶ **対象** = 18歳以上の人(高校生を除く) ▶ **期間** = 7月20日(出)～8月24日(出)。日曜日と8月12日(月)～16日(金)は除く ▶ **勤務時間** = 午前8時30分～午後6時の間で変動シフト制 ▶ **勤務地** = 市内の小学校内 ▶ **賃金** = 時給880円 ▶ **申込** = ハンコ、顔写真(縦5.5cm×横4.5cm)、賃金の振込先となる金融機関の通帳を持って下記へ

☎ 文化・スポーツ振興室青少年育成担当

☎ 955-9546 FAX 955-9526

### 昼間は忙しい人へ 夜間の納付受付・相談を行っています

● **夜間の相談受付** 電話相談も可。  
6月26日(水)・27日(木) 午後8時まで  
市税全般…収納課(北棟2階) ▶ 市税夜間  
相談は今年度7月以降、実施しません。  
国民健康保険料…国民健康保険課(北棟1階)  
☎ 収納課収納管理係(市税)  
☎ 955-9509 FAX 951-5410  
国民健康保険課管理係(国保料)  
☎ 955-9706 FAX 951-1929

● **時間外受付窓口もご利用ください**  
納付書をお持ちの場合は、平日の夜間や土・日・祝日でも、市役所時間外受付窓口(北棟1階)で納付ができます。  
平日…午後5時～10時  
土・日・祝日…午前8時～午後10時  
● **便利な口座振替をご利用ください**  
取り扱い金融機関でお申し込みください。詳しくは収納課へ。

### 公共施設の予約や確認

- 9月使用分  
当選の確認…6月15日(出)～25日(火)  
申請の締切…6月25日(火)
- \* 各公共施設の休館日にご注意ください。
- \* 申請には利用料金が必要です。
- お問い合わせは、各公共施設へ

長岡京市

検索

# 七夕イベント

## ■バンビオ七夕まつり

- ▶6月30日(日)、午前10時～午後4時
- ▶バンビオ広場公園
- ▶短冊に記入して笹へ飾り付け、縁日や手作り竹ぼっくりなど
- ▶雨天中止、小雨決行
- ◎長岡京市バンビオ広場公園等に  
にぎわい創出事業実行委員会事務局  
(長岡京都市開発棟内)  
☎951-4300 FAX951-4305

## ■古のみやこ長岡京七夕すとりと

### ◎願い事を書いた短冊を募集

7月7日(日)、産業文化会館で七夕のイベントを開きます。イベントに合わせ、中心市街地に願い事を書いた短冊と笹を飾り付けます。6月15日(土)から観光案内所・商店街の各店舗で、17日(月)から市役所ロビーで短冊を受け付けます。各所に設置した短冊に願い事を書いてください。  
\*イベントの詳細は7月1日号に。  
◎長岡京市商工会  
☎951-8029 FAX958-2473

ていない人の参加料金は2割増し。  
\*保護者は18歳以上とします。  
◎クリーンプラザおとくに  
リサイクル推進課  
☎957-6686 FAX957-6687

## 歴史講演会 「古今伝授」秘儀の舞台

▶とき=7月14日(日)、午後1時30分～3時30分 ▶ところ=中央公民館2階講座室 ▶定員=当日先着で70人  
▶内容=勝龍寺城殿主や京都八条宮屋敷について学びます ▶講師=京都西山短期大学非常勤講師の百瀬ちどりさん ▶費用=300円(資料代) ▶申込不要  
◎長岡京市ふるさとガイドの会の櫻井  
☎FAX957-4704

## 学 集 トク 募 他

# 集います

催し物・行事など

## 第8回 ふれあい町家寄席

▶とき=7月6日(土)、午後1時30分開演 ▶ところ=神足ふれあい町家

▶定員=先着で70人 ▶出演=立命館大学落語研究会、京都女子大学落語研究会 ▶費用=300円 ▶申込=下記へ。6月15日(土)受付開始 ▶お雛子の生演奏もあります  
◎神足ふれあい町家  
☎951-5175 FAX202-9239

## 学 集 トク 募 他

# おトクです

朝市・プレゼント情報など

## 京都サンガF.C. ホームタウン応援デーご優待

6月22日(土)は、ホームタウン長岡京市応援デーです。ご来場時にチケット総合センター窓口④で本紙「広報長岡京6月15日号」を提示すると、特別優待価格で観戦できます。みんなで京都サンガを応援しよう!

▶とき・対戦チーム=6月22日(土)、午後7時、水戸ホーリーホック ▶ところ=西京極総合運動公園 ▶対象=長岡京市民 ▶優待内容=合計4人まで大人1人1,000円、小中高校生無料  
◎文化・スポーツ振興室スポーツ振興係  
☎955-9735 FAX955-9526

## 学 集 トク 募 他

# 募ります

人材・作品募集など

## グリーンカーテンコンテスト

夏の暑さを和らげるグリーンカーテン。グリーンカーテンの写真を募集し、カーテンの効果やアイデアなどを審査して11月頃に表彰します。

▶対象=市内の家庭や事業所等で今年設置した、つる性植物のグリーンカーテン ▶応募写真=カラープリント(サービ判～2L。裏面に応募者の名前を記入)または電子データ(電子メールかCD-Rで) ①建物とカーテンの位置関係がわかる屋外から撮った写真 ②省エネ・緑化効果などがアピールできる写真 ▶応募=8月30日(金)(必着)までに①②写真と応募用紙(下記窓口、市公園緑地課で配布。各ホームページにも)を持って下記へ。郵送、電子メール可。市公園緑地課でも預かります  
\*写真と応募者名を、展示することがあります。

◎〒617-0812 長岡京市長法寺谷田9(公財)長岡京市緑の協会事務局  
☎952-1900 FAX952-1905  
nagaokakyo\_midori@gaia.eonet.ne.jp

## 第71回 市長と語るまちかどトーク

▶とき=7月2日(火)、午後7時～8時30分 ▶ところ=長七小地域コミュニティセンター ▶対象=市内在住の人、長七小校区地域コミュニティ連絡協議会 ▶テーマ=「地域力」の向上について ▶申込=7月1日(月)までに下記へ

◎市民協働・男女共同参画政策監  
市民参画共同担当  
☎955-3164 FAX951-5410

**水野弘子バレエ学園**  
クラシックバレエ生徒募集  
JR長岡京駅前バンビオ1番館4階交流室  
子供のバレエ/3歳から各クラス(木)(金)  
大人のバレエ/一般(金)  
趣味のコースから 経験豊かな教師が丁寧に指導いたします  
プロを目指すコース 基礎力・高い技術力・豊かな芸術性  
短期バレエ出張コーチング 新体操フィギュアなど(入会金無料)  
TEL:0774-54-1973  
http://www.mizuno-ballet.com

現代の名工(京都府・平成24年度)を受表彰  
大切な時計修理は「現代の名工」にお任せを  
認定眼鏡士 1級の店  
現代の名工の店  
京の老舗創業110年 手摺・自動摺・クォーツ専門店  
**瀬尾時計メガネ店**  
長法寺小学校横(P有り)  
TEL:951-2736

一から学んで、合格へ。  
α  
看護学校受験スクール  
アルファゼミナール  
●正看護科受験コース  
●准看護科受験コース  
●個別指導  
☎0120-742-764 長岡自動車教習所向い  
ナスに なろよ  
http://alpha-seminar.ac

学 ぶ  
集 ん  
おトク  
募 る  
その他

広告



# 情報BOX

2013(平成25)・6・15号

\*このコーナーは左から右にお読みください。  
\*費用の記載がないものは無料です。

●市役所(代表)  
☎951-2121 FAX951-5410

●ホームページ  
<http://www.city.nagaokakyo.lg.jp/>

長岡京市  検索

●携帯電話 ホームページ  
<http://www.city.nagaokakyo.lg.jp/m/>

学 集 トク 募 他

## 学びます

講座・教室・講演会など

### 主任児童委員主催事業 親子で楽しむベビーダンス

▶とき=7月3日(水)、午前10時~11時30分  
▶ところ=北開田児童館  
▶対象=市内在住の、首が据わった赤ちゃん~1歳2カ月までの子と保護者  
▶定員=先着で25組 ▶内容=赤ちゃんを抱っこしながらエクササイズ。赤ちゃんとおとのダンスを通したコミュニケーション ▶講師=日本ベビーダンス協会の鬼村志穂さん ▶申込=電話で下記へ。6月17日(月)午前9時受付開始 ▶託児あり  
☎社会福祉課地域福祉・労政担当  
☎955-9516 FAX951-7739

### 地域の配食・会食活動者のための食品衛生講習会

配食活動や地域のふれあいサロンでの会食会など、調理にかかわるボランティアのみなさん、改めて衛生管理の大切さを共有しませんか。

▶とき=6月24日(月)、午後2時~4時  
▶ところ=産業文化会館 ▶対象=地域で配食・会食活動をしている人  
▶定員=60人。多数の場合は調整  
▶申込=下記へ。現在受付中  
☎長岡京市社会福祉協議会(総合生活支援センター内)  
☎050-7105-8508 FAX050-7105-8509

### 食DE☆健康

#### 夏のさっぱりスタミナメニュー

▶とき=7月10日(水)、午前9時30分~午後1時  
▶ところ=保健センター  
▶対象=市内在住の人 ▶定員=先着で20人 ▶内容=簡単にできる夏にうれしいレシピを紹介。食事の話と調理実習 ▶講師=市健康推進課管理栄養士 ▶費用=500円 ▶申込=7月5日(金)までに電話で下記へ  
☎健康推進課保健活動担当  
☎955-9520 FAX955-2054

### いくつになっても、楽しく！ ハツラツ！脳活性化講座

▶とき=7月9日~10月22日の第2・4火曜日(8月のみ第1・3火曜日)の8回、午後1時30分~3時30分  
▶ところ=長岡ヘルスケアセンター(長岡病院) ▶対象=市内在住の65歳以上で全8回参加できる人 ▶定員=先着で30人 ▶内容=日常生活の中でできる脳トレ、筋トレ、食トレなどを

楽しく学ぶ ▶講師=長岡記念財団認知症地域推進チームの医師や作業療法士など ▶申込=電話かファクス(名前、住所、電話番号を記入)で次の申込先へ。現在受付中 ▶申込先=長岡ヘルスケアセンター 認知症対策推進室(☎952-3794 FAX951-9290)  
☎高齢介護課高齢福祉係  
☎955-9713 FAX951-5410

### クリーンプラザおとくに ガラス工芸 親子体験教室

- ①吹きガラス〈コップ〉  
▶対象=小学5・6年生とその保護者 ▶定員=各部3組 ▶費用=一組2,000円 ▶ペーパーウエイトをプレゼント
- ②バーナーワーク〈トンボ玉〉  
▶対象=小学5・6年生とその保護者 ▶内容=トンボ玉を作ってストラップやアクセサリーに ▶定員=各部2組 ▶費用=1組2,000円
- ③キルン〈ガラスプレート〉  
▶対象=小学4~6年生とその保護者 ▶定員=各部5組 ▶費用=1組500円
- ④モノづくり〈パクパクカバ〉  
▶対象=小学4~6年生とその保護者 ▶定員=各部5組 ▶費用=1組500円 ▶持ち物=1,000mlの牛乳パック2本(つぶさず乾かしたもの)、直径約6cmの丸いキャップ1個  
【共通事項】▶とき=①~③7月13日~8月4日の土・日曜日 ④8月10日(土)・11日(日)、午前の部は午前9時15分から、午後の部は午後1時15分から ▶ところ=クリーンプラザおとくに ▶申込=6月24日(月)までに電話で下記へ。現在受付中 ▶多数の場合は抽選  
\*吹きガラス、キルンで作製した製品は後日引き取りとなります。  
\*乙訓2市1町に在住・在勤・在学し

広告

相続・遺言・後見 暮らしの困り事  
無料相談受付中 0120-063-831  
行政書士 田中事務所  
神足1丁目1番3号106号  
シャーマンソシウガコウ  
Tel/Fax 956-3831  
soudan@ytmanagement.jp  
http://www.ytmanagement.jp  
JR長岡京  
小冊子「失敗しない相続の進め方」差し上げます。

創立40周年記念特別発表会  
H25年7月14日(日)  
長岡京記念文化会館にて開催  
「コッペリア」全幕、「白雪姫」、「バキータ」など  
神谷道子バレエ研究所  
☎075-953-7688  
http://www.kamiya-m.jp  
mail:kamiya@extra.ocn.ne.jp

<毎週土曜日>開催しています  
ろうきんのローン相談会  
開催時間:10時~16時  
住宅やマイカー購入、教育資金など  
生活支援のローンご相談承ります  
※お電話または近畿ろうきんHPよりご予約ください  
※祝日および12/31~1/3は開催しておりません  
開催店:近畿労働金庫長岡支店  
TEL 075(953)1171  
http://www.rokin.or.jp

# ◎シリーズ 長岡京歴史散歩

(218)

## 新駅界隈の歴史

### 古墳時代の下海印寺遺跡

小泉川の左岸流域に展開する下海印寺遺跡は、縄文時代の集落跡として有名ですが、古墳時代にも集落が形成されていたことが明らかになっています。ここでは、今から1450年ほど前にあたる古墳時代後期の集落について紹介します。

後期の集落は、西条、方丸、上内田地区で竪穴建物や溝、土器溜まりなどの遺構が、土師器、須恵器、製塩土器、韓式系土器など多彩な遺物とともに確認されています。竪穴建物は、一辺の長さが4〜6mほどの方形で、北東辺や

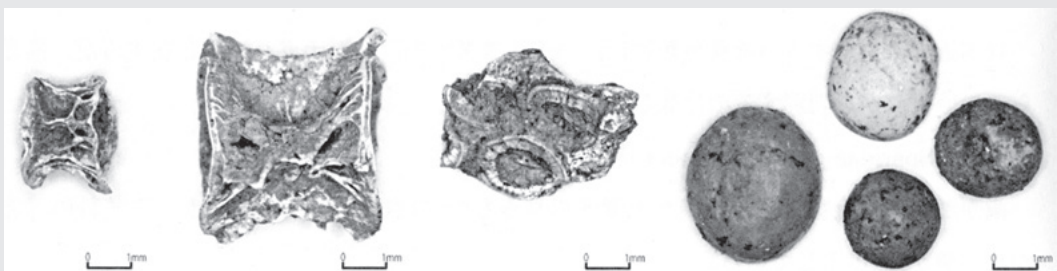


▲古墳時代の製塩土器  
(右の土器は口径5cm、高さ7.5cm)

北西辺の中央に馬蹄形をしたカマドを造り付けています。その四方丸地区で確認された竪穴建物のカマドから、淡水魚(アユ科)や哺乳類の骨片とともに海水魚(ハモ科・タイ科)の骨片が出土したのは興味深い事です。これは、建物の住人が、かまどで煮焼きなどして食したものの残りに違いありません。

下海印寺遺跡のような内陸部の集落において、海水魚の骨片が発掘される例は極めてまれで、製塩土器がまとまって出土していることも合わせて、海辺の諸地域と密接な交流があったことを教えてください。

(公財)長岡京市埋蔵文化財センター



▲魚の骨(左からアユの椎骨、ハモの椎骨、タイ科の前上顎骨か歯骨、タイ科の歯)

## 安心と笑顔をお弁当にのせて 配食・会食サービス「燦燦」

調理や買い出しが困難な高齢者が、住みなれた地域で暮らしていけるようにと、配食サービスを行っています。食の安全を考え、食材にもこだわっていて、その味は「おいしい」「家庭的」と好評をいただいています。配達ボランティアの方にお世話になっていて、訪問時に利用者に積極的に声をかけていただくことで、見守り活動にもなっています。地域の人を地域の人が支えることで、顔の見える関係が築け、お互いが笑顔になれます。

週に1回行っている「会食のつどい」は、高齢者のふれあいの場となっています。「元気に燦燦に来られることがうれしい」「おしゃべりが元気の源になる」と言ってくることがやりがいになっています。利用者も運営者も、お互いにとって住みやすい地域にとの思いでこれからも活動を続けます。

元気の  
おすそわけ!



▲おいしいと評判のお弁当を盛り付けている様子

- ▷創設年=平成14年9月
- ▷会員数=141人
- ▷活動日=(配食) 月~土の夕食・第3回の昼食  
(会食) 第3回の正午~午後2時
- ▷活動場所=喫茶「燦燦」(開田二丁目1-22)
- ▷活動内容=「配食サービス」と「会食のつどい」を通して住みなれた地域での生活をサポート
- ▷連絡先=☎951-0845(燦燦)

◎長岡京市社会福祉協議会のホームページ(<http://www.nagaokakyo-shakyo.jp/>)でも、登録団体の情報を掲載しています。