

# 広報 長岡京

NAGAOKAKYO

2013

9/15

No.1094



## 台風に負けない爽やかな音色

市少年補導委員会が毎年夏に開催している「たそがれコンサート」。バンビオ広場公園で予定されていましたが、台風の影響により、初めて体育館で開かれました。市内の中学・高校の吹奏楽部が、ヒット曲やアニメソングなど、踊りを交えながら披露。若々しい音色に客席からは手拍子や歓声が響き、爽やかなコンサートとなりました。(8月31日、長岡中学校体育館で)

## ●●● 主な内容 ●●●

- 情報ワイド …②～⑦
  - 市議会議員選挙
  - バンビオの電話番号変更
  - 秋のイベント／交通安全運動 など
- 情報BOX …⑧～⑪
  - 〈11ページから始まります〉
- 長岡京歴史散歩 …⑫

# 長岡京市議会議員一般選挙

## 投票日 10月6日(日) 午前7時～午後8時

### 期日前投票 9月30日(月)～10月5日(土) 午前8時30分～午後8時 市役所北棟4階大会議室

9月29日(日)告示、10月6日(日)投票の長岡京市議会議員一般選挙は、これからの市政の代表者を選ぶ大切な選挙です。必ず投票しましょう。

#### 投票できる人

年齢：平成5年10月7日以前に生まれた満20歳以上の人  
住所：引き続き3カ月以上、本市に住民登録している人  
↓平成25年6月28日以前に本市に転入届を出した人

＊前回の参議院議員選挙から成年被後見人も投票できるようになりました。  
＊転入・転出を複数回した人や、投票日当日までに転出した人は投票できないことがあります。選挙管理委員会にお問い合わせください。

#### 入場券を持って投票所へ

①投票所には、「投票所入場券」をお持ちください。不正な投票を防ぐために「誕生日」欄を記入のうえ、ご来場ください。ご協力をお願いします。  
②投票所は左ページのとおりです。「投

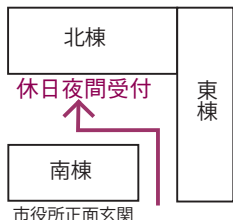
票所入場券」にあなたの投票所が記載されています。忘れたり、なくしたりした時は、受付に申し出てください。  
③身体の不自由な人のために、代理投票や点字投票の制度があります。投票の際に係員に申し出てください。投票の秘密は固く守られます。

#### 期日前投票

仕事や旅行、入院などで、投票日に投票ができない人は「期日前投票」ができます。ご利用ください。

期間 9月30日(月)～10月5日(土)  
時間 午前8時30分～午後8時  
場所 市役所北棟4階大会議室

①「投票所入場券」が届いていればお持ちください。不正な投票を防ぐために「誕生日」欄を記入のうえ、ご来場ください。ご協力をお願いします。  
市役所正面玄関



②土・日曜日や平日の午後5時以降は、市役所の正面玄関が閉まっていますので、北棟の休日夜間受付から入ってください。

#### 不在者投票

①病院などの施設に入院・入所している人は、そこで不在者投票ができます。不在者投票ができる施設かどうかを施設や選挙管理委員会にお問い合わせください。

②出張や里帰りなどで、投票所に来られない場合は、滞在先の選挙管理委員会が投票ができます。本市選挙管理委員会から投票用紙を送りますので申請してください。なお、郵送には時間がかかりますので早めに請求してください。

③身体障害者手帳や戦傷病者手帳を所持している人や要介護認定を受けている人は、在宅で郵便投票ができます。該当する人は、下表のとおりです。10月2日(水)までに請求してください。詳しくは選挙管理委員会にお問い合わせください。

#### ●郵便等による不在者投票ができる人

	心臓・じん臓・呼吸器・直腸・小腸・ぼうこう	両下肢・体幹・移動機能	肝臓・免疫の障がい
身体障害者手帳	1級または3級	1級または2級	1級から3級
戦傷病者手帳	特別項症から第3項症	特別項症から第2項症 *両下肢・体幹のみ	特別項症から第3項症 *肝臓のみ

または

介護保険被保険者証	要介護状態区分が要介護5
-----------	--------------

\*郵便投票できる人で、次のいずれかの人は代理記載の制度があります。  
①上肢または視覚の障がいがあるが、身体障害者手帳で1級の人 ②戦傷病者手帳で特別項症から第2項症の人。詳しくはお問い合わせください。





## ここがあなたの投票所！

第6投票所 長岡第五小学校の投票所が変更になります。

【前回まで】体育館→【今回】正門正面の南校舎1階会議室

<p>第1投票区</p>	<p>第2投票区</p>	<p>第3投票区</p>	<p>第4投票区</p>
<p>第5投票区</p>	<p>第6投票区</p>	<p>第7投票区</p>	<p>第8投票区</p>
<p>第9投票区</p>	<p>第10投票区</p>	<p>第11投票区</p>	<p>第12投票区</p>
<p>第13投票区</p>			

## インターネットでの選挙運動

	候補者	一般有権者
ウェブサイト *注①	<input type="radio"/>	<input type="radio"/>
SNS *注①	<input type="radio"/>	<input type="radio"/>
電子メール の配信	<input type="radio"/> *注②	<input checked="" type="radio"/>

\*注①=電子メールアドレスなどの表示義務あり。返信用フォームのURLやSNSのユーザー名などを含む。

\*注②=電子メールアドレスなどの表示義務あり。受信者がメール送信を承諾した場合に限る。

- ▶ ウェブサイト=ホームページやブログ、掲示板、動画共有サービスなど
- ▶ SNS(ソーシャルネットワーキングサービス)=フェイスブックやツイッター、ミクシィなど

### ネット選挙運動の禁止事項！

- ▶ 未成年者はできません
- ▶ 落選運動はできますが、誹謗中傷は禁止されています
- ▶ 添付ファイルで送信されるビラやポスターなどを、印刷して他の人に配ることはできません
- ▶ 事前運動はできません
- ▶ 候補者を当選させる(当選させない)目的で、事実と反する氏名や名称、身分の表示はできません(なりすまし禁止)

選挙公報は10月初旬に 候補者の政見などを記載した選挙公報は、10月初旬に全世帯に配布します。なお市役所・中央公民館・バンビオ1番館1階にも置きますので、ご利用ください。

☎長岡京市選挙管理委員会(総務課内) ☎951-2121(代表) FAX951-5410

\*入場券の「誕生日」欄を記入し、投票所にお持ちください。

開票は午後9時から  
西山公園体育館で！  
市ホームページでは、  
当開票速報も



明るい選挙の  
イメージキャラクター  
「めいすいくん」

10/1~

# バンビオの 電話番号が 変わります。

JR長岡京駅西口にあるバンビオ1番館。10月1日から館内の各施設の電話・ファクス番号が変わります。施設の概要とあわせてお知らせします。おかけ間違いのないようご注意ください。

## 1 市民交流フロア …①

開館時間 午前8時30分～午後10時  
休業日 12月29日～1月3日



館内案内や各種受付の「行政サービスコーナー」では、図書を受渡・返却もできます。そのほか、児童室やインターネットが利用できる「行政出力コーナー」もあります。

## 1~4・6 中央生涯学習センター …②

開館時間 午前9時～午後10時  
休業日 12月28日～1月4日



最大400人収容のメインホールをはじめ、市民ギャラリー、特別展示室、リハーサルスタジオ、会議室、学習室、ミーティングルーム、交流室などを貸し出しています。

## 1 市民活動サポートセンター …③

開館時間 午前8時30分～午後10時  
休業日 12月29日～1月3日



市民活動をしている団体や個人をサポートします。NPOや市民活動団体の交流など、さまざまな活動にご利用ください。

## 1 オープンラウンジ「カフェエポカ」 …④

開館時間 午前8時30分～午後6時  
休業日 12月29日～1月3日



開放的でおしゃれなカフェです。本格的なコーヒーや紅茶のほか、手作りのランチメニューも揃え、心を込めておもてなししています。

### ● 10月1日からの各施設の電話・ファクス番号

階	施設名	電話・ファクス番号
1	市民交流フロア① 中央生涯学習センター（～4・6階）②	☎ 075-963-5500 FAX 075-963-5504
	市民活動サポートセンター③	☎ 075-963-5505 FAX 075-963-5523
	オープンラウンジ「カフェエポカ」④	☎ FAX 075-963-5520
	ピロティおとくに⑤ （乙訓勤労者福祉サービスセンター）	☎ 075-957-3311 FAX 075-963-5507
2	総合生活支援センター⑥ （長岡京市社会福祉協議会）	☎ 075-963-5508 FAX 075-963-5509
	観光情報センター⑦ <b>*変更なし</b>	☎ FAX 075-958-4222
3	総合交流センター（事務室）	☎ 075-963-5503
5	駅前保育施設⑧ 「キッズスクエア JR長岡京」	☎ 075-963-5514 FAX 075-963-5515
	教育支援センター⑨	☎ 075-963-5516 FAX 075-963-5517
6	女性交流支援センター⑩ <b>*相談予約専用は☎075-963-5502</b>	☎ 075-963-5501 FAX 075-963-5521
	生涯学習団体交流室⑪	☎ 075-963-5518 FAX 075-963-5519

### 福祉シリーズ

地域包括支援センターだより  
高齢者の  
生活を支える⑨

#### 出張講座

いきいき元気に暮らしたい

今日は自治会で敬老会が開かれる日。おしゃれをした高齢者が自治会館に集まり、あちこちで笑顔と共におしゃべりの輪ができています。

地域包括支援センターの職員が出張講座に向き、みなさんに元気の秘訣をたずねると「畑仕事」「散歩」「おいしいものを食べる」などいろいろな声が返ってきます。みんなセンターが発行する「健康カレンダー」に掲載している体操をしてみます。体を伸ばす時「うーん」と息を止めてがんばる方も。「呼吸をすることを忘れないでください」と声をかけると笑いが…。そんな和やかな雰囲気の中、皆さんの笑顔が印象的です。

地域包括支援センターでは、高齢者の団体から依頼があれば出張講座に向かっています。健康に関することのほか、成年後見制度などについてのお話しもできます。お申し込みをお待ちしています。

【次号へ続く】

☎ 地域包括支援センター

☎ 050・7105・8508  
FAX 050・7105・8509

## 5 教育支援センター …⑨

開館時間 午前9時～午後5時

休業日 日曜日・祝日と12月29日～1月3日



子どもの教育や育ちに対する保護者のさまざまな不安や悩みを受け止め、効果的な支援を行う教育相談と、不登校の子どもたちの学校復帰をめざした教育活動をする「アゼリアひろば」があります。市内在住の小・中学生とその保護者が対象です。

## 6 女性交流支援センター …⑩

開館時間 午前9時～午後5時

休業日 日曜日・祝日と12月29日～1月3日



男女共同参画に関する講座の企画や、関連する図書の貸し出しを行っています。女性カウンセラーや弁護士による「女性の相談室」があります。情報コーナーや交流コーナー、授乳室もご利用ください。

## 6 生涯学習団体交流室 …⑪

開館時間 午前9時～午後7時

休業日 12月28日～1月4日と8月15・16日



個人・団体を問わず市民の生涯学習を応援し、サポートする拠点です。生涯学習相談員が、学習相談や情報提供などを行い、学びたい人・教えたいたい人を支援します。

- ▷ 施設名の左の数字は、何階にあるかを示しています。
- ▷ 一部の施設は、年末年始の開館時間が変わります。
- ▷ 利用方法や予約方法など、詳しくは市ホームページをご覧ください。

## 1 ピロティおとくに …⑤

開館時間 午前8時30分～午後5時15分

休業日 土・日曜日・祝日と12月29日～1月3日



乙訓2市1町で働く人や暮らす人を対象に、行政の支援を受けて福利厚生サービスを行っています。各種祝金の給付やチケット割引など。

## 2 総合生活支援センター …⑥

開館時間 午前8時30分～午後5時

休業日 日曜日・祝日と12月29日～1月3日



地域福祉に関する事業を行い、地域包括支援センター、障がい者地域生活支援センター「キャンパス」を運営しています。

## 2 観光情報センター …⑦

4～6月と、11月は無休

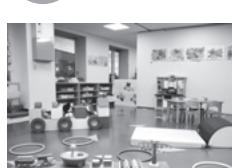
開館時間 午前9時～午後5時

休業日 水曜日と12月28日～1月4日



市内の名所・旧跡・歴史や市内各施設の案内。特産品の展示・販売も行っています。阪急長岡天神駅にも観光案内所があります。

## 5 キッズスクウェア JR長岡京 …⑧



早朝保育・夜間保育・休日保育・一時保育や手作り給食など、保護者の多様なニーズにお応えします。教室やイベントの実施も。民間事業者と利用者との直接契約です。

\* 保育時間等は施設へ直接お問い合わせください。

食育シリーズ

毎月19日は食育の日  
旬の野菜を食べよう ⑱

◆ たたきキュウリ  
生で食べても調理してもおいしいキュウリ。暑い日もあるこの時期、食欲が出やすいように味付けをしました。



【材料 2人分】  
キュウリ…160g  
酢…大さじ1  
ごま油…小さじ1/4  
三温糖…小さじ1  
濃口しょうゆ…大さじ1

調味料

### 〔作り方〕

- ① キュウリは湯通しし、乱切りにする(色鮮やかにします)。
- ② 調味液を混ぜ合わせておく。
- ③ ①のキュウリを②の調味液に漬込む。

\* キュウリは、食欲増進、解熱、むくみ改善、胸焼け防止に効果があります。90%以上が水分でできているキュウリは、ビタミンを含み、体の調整をします。トゲが鋭いものが新鮮です。



(健康推進課 保健活動担当)



# 秋のお出かけしませんか

涼しくて過ごしやすい季節となりました。秋はイベントシーズンです。落語、人形劇、音楽イベントなど、楽しい催しが盛りだくさん。暑くて家に閉じこもりがちだった人も、家族みんなで秋のお出かけしませんか。



人形劇団むすび座

好評発売中

## ピノキオ

～それが奇跡の始まりだった～

10月27日(日)

午後2時開演 ※開場は午後1時30分

長岡京記念文化会館

■入場料金

(全席自由)

- ▷ 子ども(3歳以上中学生まで) 2,000円
- ▷ 大人2,500円
- ▷ 親子ペア4,000円



- \* 当日券は500円増しです。
- \* 3歳未満のお子さんは、保護者の膝の上であれば無料です。
- \* 駐車場に限りがありますので、電車、バスなどの公共交通機関をご利用ください。

📍京都府長岡京記念文化会館

☎955-5711 FAX955-4774

## 桂米朝一門会

9月27日(金)

発売開始

11月22日(金)

午後6時30分開演 \*開場は午後6時

長岡京記念文化会館

■出演

- 桂吉の丞
- 桂まん我
- 桂塩鯛
- 桂南光
- 桂雀松改め
- 桂文之助
- 桂ざこば



桂ざこば

■演目

当日のお楽しみ

■入場料金【全席指定】

▷ S席3,000円 ▷ A席2,000円

- \* 未就学児の入場はご遠慮ください。
- \* 駐車場に限りがありますので、電車、バスなどの公共交通機関をご利用ください。
- \* 前号まちかどクイズ当選者には9月下旬に送付します。

📍京都府長岡京記念文化会館 (制作協力：米朝事務所)

☎955-5711 FAX955-4774

●向日町署管内の交通事故発生件数

1月～7月末	件数	前年同月比
発生件数	407	+8
うち自転車事故	91	-7
うち重傷事故	13	+1



夜、自転車に乗るときは、必ずライトをつけましょう!

- ▽二輪車の交通事故防止
- ▽飲酒運転の根絶
- ▽全ての座席のシートベルトとチャイルドシートの正しい着用の徹底
- ▽夕暮れ時と夜間の歩行中・自転車乗用中の交通事故防止(特に、反射材用品等の着用の推進及び自転車前照灯の点灯の徹底)

【重点目標】

交通事故は、夕暮れ時に多く発生しています。交通ルールとマナーを守って、事故を未然に防ぎましょう。

交通事故死ゼロを目指す日  
9月30日

「京の秋マナーとゆとりで  
事故はなし」

秋の全国交通安全運動  
9月21日(土)～30日(月)

自然の中で音楽を楽しもう♪

入場無料

# ♪ 長岡京ソングライン '13



9月22日◎ 午前10時～午後7時  
長岡天満宮内 野外特設会場

関西を中心に全国区で活躍しているミュージシャン46組が、自然の中に作られた舞台上でアコースティックライブを繰り広げます。手作り市や飲食ブースも同時開催。飲み物片手に音楽や買い物を楽しみませんか。

\*会場には駐車場がありません。公共機関を利用の上、ご来場ください。

◎長岡京ソングライン実行委員会 ☎050-3702-8064

長岡京 ソングライン

商店街と人で奏でる音楽祭!

# ♪ 長岡京ミュージック商店街

9月21日⊕  
正午～午後6時 市役所前駐車場と市内商店  
午後6時～9時 ロングヒル

9月22日◎ \*市役所前は午後4時まで  
午前10時～午後6時 市役所前駐車場と市内商店

ジャズやロックなど多彩なジャンルのライブ演奏が市内各所で行われます。21日には夜間ライブ、22日には市役所前駐車場で、のど自慢やエアギターコンテスト、飛び入りOKのチャレンジステージなど、企画は盛りだくさん。スーパーボールすくいなど子ども向けコーナーや、模擬店もあります。



\*市内商店で特典が受けられるカンバッチ(500円)の販売も。

◎長岡京ミュージック商店街実行委員会  
小田さん ☎090-8657-7054

ミュージック商店街

◎交通対策課 交通対策係  
☎955・9686  
FAX 951・5410



- ▽夜間視認体験ボックスなど
- ▽エア遊具
- ▽高齢者疑似体験
- ▽オリジナル反射ホルダーの制作
- ▽子ども制服試着コーナー
- ▽商工会交通安全ゲーム・カンバッチ
- ▽最新電動自転車の試乗
- ▽ミニ白バイ・ミニ消防車・青パトの展示
- ▽おもしろ自転車
- ▽カラーガード隊の演技
- ▽京都市警察音楽隊の演奏
- ▽干支スタンプ採用者の表彰と展示
- ▽交通安全の絵・ポスター入賞者の表彰と展示

【内容】

教習所一日開放

家族みんなで  
交通安全デー'2013'  
9月23日◎午後1時～3時30分  
長岡自動車教習所で

## ●情報 BOX は、11ページから始まります

～午後4時 ▶ところ=きりしま苑  
▶対象=生後3カ月～3歳の子と保護者  
園きりしま苑  
☎956-0294 FAX956-0290

## 傍聴しませんか

## ●長岡京市生活環境審議会

▶とき=10月9日(水)、午前10時から ▶ところ=市役所 ▶定員=5人。多数の場合は抽選 ▶内容=長岡京市第二期環境基本計画実施計画案について ▶申込=2週間前～前日の午後5時までに電話、ファクスが電子メールで下記へ

園環境政策監環境政策担当

☎955-9542 FAX951-5410

## ●長岡京市スポーツ推進審議会

▶とき=10月3日(木)、午前10時～正午 ▶ところ=市役所 ▶定員=5人。多数の場合は抽選 ▶内容=長岡京市スポーツ推進計画(仮称)の策定について ▶申込=10月2日(水)の午後5時までに電話で下記へ

園長岡京市スポーツ推進審議会事務局  
(文化・スポーツ振興室内)

☎955-9735 FAX955-9526

## オータムジャンボ宝くじ 9月20日(金)発売開始

今年のオータムジャンボ宝くじは1等・前後賞合わせて3億9,000万円!

▶販売期間=9月20日(金)～10月11日(金) ▶抽せん日=10月18日(金)

園(公財)京都市町村振興協会  
☎411-0200 FAX411-0090

## 全国一斉 法務局休日相談所

▶とき=10月6日(日)、午前10時～午後4時 ▶ところ=イオンモール京都五条(阪急西院駅からシャトルバスで約10分) ▶相談対応=法務局職員、司法書士、土地家屋調査士、人権擁護委員、公証人 ▶相談内容=登記相談、戸籍・成年後見・国籍相談、供託相談、人権相談、遺言書・公正証書に関する相談 ▶予約優先・申込=9月17日(火)～10月4日(金)に下記へ

園京都地方法務局総務課

☎231-0148 FAX254-2103

# 住まいから 描く日本の 未来地図 平成25年 住宅・土地統計調査

今年は5年に一度の「住宅・土地統計調査」があります。市内の約3分の1の地域が対象となっています。調査員がお伺いした際は、ご協力をお願いします。

園総務課 総務係 ☎955-9547 FAX951-5410



## ●9月下旬から調査員が訪問

10月1日を調査期日として、全国一斉に平成25年住宅・土地統計調査が実施されます。5年ごとに行われる、住宅や土地に関する最も基本的な調査です。調査の結果は、住生活をより良くする施策を作るための重要な資料として利用されます。調査員が訪問した際はご協力をお願いします。

▶対象=市内の約3分の1の地域(全国では約350万世帯)

▶調査方法=9月下旬から対象となったお宅に調査員証を携行した調査員が訪問し、世帯ごとに調査票を配布します。10月上旬～中旬に、調査員が調査票を受け取りに伺います

●インターネットで24時間回答可能  
今回の調査から、インターネット

で回答できるようになりました。24時間、都合のいい時間に回答できます。

## ●ご不在の場合は

調査の対象となった世帯がご不在の場合、訪問した調査員が「平成25年住宅・土地統計調査」と書かれた連絡メモをお入れします。メモに記載されている連絡先か市役所総務課へ在宅時間や回答方法などをお知らせください。

## ●秘密は守られます!

調査票の内容は、他に漏らしたり、統計以外の目的に使用したりすることは法律で固く禁じられています。調査票と一緒にお渡しする封筒に入れ、封をして提出された場合は、調査員が内容を見ることはありません。安心してご記入ください。

## 市民税 Q&A (質問と答え)

Q 私にはサラリーマンで、妻は今年からパートタイムで働いています。1月から8月までの妻のパート収入は65万円でした。来年度、妻の市市民税が非課税となり、私が配偶者控除を受けられるようにするには、妻は年間いくらまでのパート収入に抑えればよいでしょうか。



A パート収入は通常、給与収入の扱いとなり、質問の場合は年間収入を100万円に抑える必要があります。市市民税では給与収入のみで誰も扶養していない場合、100万円を超えると課税となります。この場合の収入金額は、手取りの金額ではなく、今年の1月から12月までに受給した税引き前の給料、賞与の合計額です。あなたの配偶者控除については、妻のパート収入が103万円以下で夫婦が生計を一にしていれば、適用することができます。もし、妻のパート収入が年間103万円を超えた場合でも、141万円未満でああなたの合計所得が1,000万円以下ならば、あなたは配偶者特別控除を受けることができます。

園課税課 市民税係 ☎955-9507 FAX951-5410



# パブコメ

## 長岡京市総合計画条例と次期総合計画の策定方針

### 長岡京こらさ内各フロアの利用団体

#### ①市民活動オフィスフロア

市民活動団体などの事務所としてご利用ください。情報交換や交流ができるスペースがあります。

▶対象＝主に市内で活動する市民活動団体 ▶募集数＝4ブース ▶利用料金＝月3,000円

#### ②男女共同参画フロア

男女共同参画活動を行う団体の活動や交流の場として、会議や健康づくり体操・親子遊びなどが行えます。利用する団体は、毎年度登録申請をする必要があります。

▶対象＝主に市内で活動する男女共同参画を推進する団体 ▶収容人数＝30人(84㎡) ▶利用料無料

【共通事項】▶ところ＝長岡京こらさ内 ▶利用時間＝午前9時～午後9時(月曜日休館)

\* 申請書市ホームページからダウンロードできます。

\* 詳しくは下記が市ホームページへ。

☎市民協働・男女共同参画政策監

①市民参画協働担当

☎955-3164 FAX951-5410

②男女共同参画担当

☎955-3162 FAX951-5410

shiminsankaku

@city.nagaokakyo.kyoto.jp

市のまちづくりは、「総合計画」に基づいて行われます。総合計画について定めた条例と、次期総合計画をつくるための方針を定めます。ご意見お待ちしております。

▶意見の募集期間＝9月26日(休)～10月25日(金)

▶意見の提出方法＝右記へ。郵送、ファクスが電子メールでも可

▶資料の閲覧場所＝市民情報コーナー(市役所南棟1階)や各公共施設、市ホームページで配布

\* 詳しくは、市ホームページをご覧ください。

\* 寄せられた意見と市の考え方は、市民情報コーナーや市ホームページで公表します。

☎〒617-8501(住所記載不要)

長岡京市役所 政策推進課

総合計画・企画総務担当

☎955-9502 FAX951-5410

seisaku@

city.nagaokakyo.kyoto.jp

眼科、耳鼻咽喉科、歯科、構音検査

▶受付時間＝午後1時50分～2時20分

▶該当者へは10月中旬に通知予定

#### 【各小学校の日程】

▶神足小学校＝11月15日(金)

▶長法寺小学校＝10月25日(金)

▶長岡第三小学校＝10月29日(火)

▶長岡第四小学校＝11月12日(火)

▶長岡第五小学校＝11月1日(金)

▶長岡第六小学校＝11月22日(金)

▶長岡第七小学校＝11月28日(木)

▶長岡第八小学校＝11月11日(月)

▶長岡第九小学校＝11月18日(月)

▶長岡第十小学校＝11月26日(火)

\* 指定日に都合が悪い人は要相談。

\* 車での来場はご遠慮ください。

☎学校教育課学務係

☎955-9544 FAX951-8400

日(月)までに下記へ届けてください。

☎こども福祉課子育て支援係(分庁舎3)

☎955-3155 FAX952-0001

### ファミリーサポートセンター入会説明会

子育てに手助けがほしい人と、手助けをしたい人が会員となって、育児を支え合うための組織です。主な活動は、保育施設や習い事教室、留守家庭児童会までの送迎のほか、冠婚葬祭や子どもの学校行事のときの預かりなどです。

▶とき＝10月5日(土)、午前10時～11時 ▶ところ＝中央公民館 ▶申込＝電話かファクスで下記へ ▶登録を希望する人は顔写真(縦3cm×横2cm)2枚とハンコが必要

☎ファミリーサポートセンター

☎959-3034 FAX959-3201

### きりしま苑 子育て親子に無料開放

子育て親子にきりしま苑の部屋を開放します。お誘いあわせのうえ、ご利用ください。

▶とき＝9月30日(月)、午前9時30分

学 集 トク 募 他

## その他にも

市や公共機関から など

### 来春小学校に入学する新1年生の健康診断

▶対象＝平成19年4月2日～20年4月1日生まれの人 ▶診断科目＝内科、

### 児童手当

定期払いは10月15日(火)

児童手当・特例給付の6月～9月分の支給日は10月15日(火)です。支給は年3回(6月・10月・2月)の定期払いです。  
\* 現況届をまだ提出していない人は下記まで至急に届けてください。  
\* 振込口座を変更する場合は、9月30

### 国保 夜間の納付・相談受付

9月26日(木)・27日(金) 午後8時まで  
国民健康保険課(北棟1階)で  
国保係(給付関係)

☎955-9511 FAX951-1929

管理係(保険料関係)

☎955-9706 FAX951-1929

●夜間納付は時間外窓口でも

平日…午後5時～10時

土・日・祝日…午前8時～午後10時

### 市民献血デー

9月28日(土) 西友長岡店南側玄関前  
午前10時～正午  
午後1時～4時



☎社会福祉課 地域福祉・労政担当

☎955-9516 FAX951-7739

### 公共施設の予約や確認

#### ●12月使用分

当選の確認…9月15日(日)～25日(水)

申請の締切…9月25日(水)

\* 各公共施設の休館日にご注意ください。

\* 申請には利用料金が必要です。

●お問い合わせは、各公共施設へ

長岡京市

検索

としての成年後見制度 ▶講師＝NPO 法人京都府成年後見支援センターの和田誠三さん

【共通事項】▶時間＝午後7時～8時30分 ▶ところ＝市役所北棟4階大会議室A ▶定員＝当日先着で各60人 ▶申込不要

\*託児・手話通訳・要訳筆記は、各講座の1週間前までに要申込。

☎長岡京市人権啓発推進協議会事務局(人権推進課内)

☎955-3180 FAX951-5410

## 南山城水害60年シンポジウム

昭和28年の南山城大水害から今年で60年目。山城地域ではこの60年間に3度の大水害に見舞われました。水害対策について考えます。

▶とき＝9月29日(日)、午後2時～5時 ▶ところ＝木津川市山城総合文化センター(アスピアやましろ) ▶定員＝当日先着で500人 ▶申込不要

☎京都府乙訓土木事務所企画調整担当

☎931-2157 FAX931-2150

学	集	トク	募	他
<b>募ります</b>				
人材・作品募集 など				

## 市民参画協働懇話会 委員

市民の参画と協働を推進するために、市が取り組むべき仕組みづくりや、実践的な取り組みなどについて意見交換します。

▶対象＝市内在住・在勤で満20歳以上の人。本市の他の審議会の委員を除く ▶募集人数＝男女各1人 ▶任期＝平成27年3月まで ▶会議の開催

＝主に平日 ▶選考＝書類選考 ▶応募方法＝9月17日(火)～10月15日(火)に住所、名前、電話番号、電子メールアドレス、年代、在勤の場合は会社名、職業、志望動機(200字程度)を書いて下記へ。郵送、ファクス、電子メールも可

☎〒617-8501(住所記載不要)

長岡京市役所  
市民協働・男女共同参画政策監  
市民参画協働担当

☎955-3164 FAX951-5410

shiminsankaku

@city.nagaokakyo.kyoto.jp

## ちょっとエコ生活に貢献リユース品

家庭で不要となった品物を無料で譲っていただけませんか。10月12日(土)に開かれる「竹あそび」で、市民環境団体「長岡京市生活学校」等が、必要とする人へ安価で提供します。



▶募集品＝ベビー用品、おもちゃ、絵本、衣類(破れ、汚れがなく、洗濯済みのもの)、カバン、食器(未使用)。その他は要相談。チャイルドシートや自転車、電化製品や大型家具などは取り扱えません ▶受付期間＝9月17日(火)～10月10日(休)の平日午前8時30分～午後5時の間に下記窓口へ持参

☎環境業務課循環型社会推進担当(分庁舎1)

☎955-9548 FAX955-9955

## 環境の都賞にエントリーする個人、団体

本市の豊かな環境を守り、自然と共生する持続可能なまちづくりに貢献した人や団体、事業者を表彰します。自

薦他薦は問いません。おおむね10年以上活動している人や団体、事業者が対象です。過去に応募し、まだ表彰されていない場合は引き続き選考対象となります。

▶対象＝市内に住んでいるか、市内に通勤・通学している人、または市内で活動している団体や事業所 ▶申込＝推薦調書に必要事項を記入し、10月15日(火)までに下記へ

\*推薦調書は市ホームページまたは下記窓口で配布。

☎〒617-8501(住所記載不要)

長岡京市役所  
環境政策監 環境政策担当

☎955-9542 FAX951-5410

## 長岡京市上下水道事業審議会委員

上下水道事業のより適正かつ効率的な運営を図るための審議会です。上下水道事業の経営問題や将来計画等について、学識経験者などとともに審議します。

▶対象・資格＝市内在住で満20歳以上の人。本市の他の審議会の委員を除く ▶募集人数＝男女各1人 ▶任期＝今年11月～平成27年10月 ▶会議の開催＝年6回程度(平日) ▶選考＝書類選考 ▶応募方法＝9月25日(水)～10月25日(金)(必着)に申込書に住所、名前、性別、生年月日、電話番号、職業(任意)、志望動機(200字程度)を書いて下記へ

\*申込書は下記に置いています。市ホームページからもダウンロード可

☎〒617-8501(住所記載不要)

長岡京市役所

上下水道部 総務課

☎955-9538 FAX951-2200

suidou@city.nagaokakyo.kyoto.jp

### 水野弘子バレエ学園

クラシックバレエ生徒募集

JR長岡京駅前 **パンビオ 1番館** 4階交流室  
子供のバレエ/3歳から各クラス(日)(木)  
大人のバレエ/オープン一般(金)

趣味のコースから 経験豊かな教師が丁寧に指導いたします  
プロを目指すコース 基礎力・高い技術力・豊かな芸術性  
短期バレエ出張コーチング 新体操フィギュア など(入会金無料)

TEL:0774-54-1973  
<http://www.mizuno-ballet.com>

**秋季生徒大募集!!**  
あなたの街のパソコン教室  
**サテライトハウス**

パソコン操作のことならおまかせ!  
ご家庭に・お仕事に・資格取得まで  
ワード・エクセル・アクセス・パワーポイント  
ネット・メール・イラレ・フォトショ・CAD・HP作成  
写真加工・映像加工・ジャストホーム・弥生会計他

☎075-953-4490  
(まずは説明会ご予約を)  
調子1丁目23-21  
調子公民館すぐよこ・駐車場有

現代の名工(京都府・平成24年度)を受彰  
大切な時計修理は「現代の名工」にお任せを

認定眼鏡士 の店  
一級技能士 の店

現代の名工の店  
京の老舗創業110年 手摺・自動捲・クォーツ専門店

## 瀬尾時計メガネ店

長法寺小学校横(P有ります)  
TEL:951-2736

学 ぶ  
集 う  
お ト ク  
募 る  
そ の 他

広告

# 情報BOX

2013(平成25)・9・15号

\*このコーナーは左から右にお読みください。  
\*費用の記載がないものは無料です。

- 市役所(代表)  
☎951-2121 FAX951-5410
- ホームページ  
<http://www.city.nagaokakyo.lg.jp/>  
長岡京市  検索
- 携帯電話 ホームページ  
<http://www.city.nagaokakyo.lg.jp/m/>

学 集 トク 募 他

## 学びます

講座・教室・講演会など

### バンビオ健康のつどい めざせ!サクセスフルエイジング

▶とき=10月17日(木)、午後1時30分～3時 ▶ところ=中央生涯学習センター(バンビオ1番館) ▶対象=60歳以上の人 ▶定員=先着で70人 ▶内容=健康づくりのための食生活について管理栄養士の講話と、健康運動トレーナーによる楽しいタオル体操 ▶申込=下記へ。電話・ファクス可。  
9月17日(木)午前10時30分受付開始  
☎050-7105-8500  
FAX 050-7105-8504  
\*10月1日から番号変更(p4・5)。

### 市老人クラブ連合会 教養講座・健康寸劇

▶とき=10月1日(火)、午後1時30分から ▶ところ=中央公民館3階市民ホール ▶内容=健康寸劇「楽しい人生、歯は命」。出演は歯科衛生士劇団「わっ歯っは」  
☎FAX 956-6166

### バンビオわくわく講座 陶芸入門教室(全2回)

▶とき=10月6日(日)・20日(日)、午後1時15分～3時45分 ▶ところ=中央生涯学習センター(バンビオ1番館) ▶定員=12人。多数の場合は抽選 ▶内容=粘土800gで自由作品を作り講師が焼成 ▶講師=陶芸指導者の池田正和さん ▶費用=3,000円(材料費込) ▶申込=9月25日(水)正午までに電話で下記へ。9月15日(日)午前11時受付開始  
☎050-7105-8518  
FAX 050-7105-8519  
\*10月1日から番号変更(p4・5)。



### 地域子育て支援センターエンゼル 子育て講座 ベビーダンス

▶とき=10月11日(金)、午前10時30分～11時30分 ▶ところ=開田保育所 ▶対象=首のすわった赤ちゃんから1歳までの子と保護者 ▶定員=先着で20組 ▶内容=ママが赤ちゃんを抱っこしながらリズムに合わせて踊るエクササイズ ▶講師=(社)日本ベビーダンス協会認定インストラクター

の長谷川真理子さん ▶申込=電話で下記へ。9月19日(木)午後1時受付開始  
☎地域子育て支援センター エンゼル(開田保育所内)  
☎FAX 953-7711

### 1部屋に1鉢、花と緑を 苔玉づくり

▶とき=9月27日(金)、午後1時30分～3時30分 ▶ところ=西山公園グリーンハウス ▶定員=先着で20人 ▶内容=苔玉づくり ▶費用=800円 ▶申込=9月17日(火)・18日(水)の午前9時～午後5時に電話で下記へ  
☎952-1900 FAX 952-1905

### 人権の視点から みんなで学ぼう市民公開講座

- 同和地区のまちづくりの今～エリアマネジメントと柳原銀行の取り組みから～  
▶とき=10月2日(水) ▶内容=同和問題の現状と先進的なまちづくりについて ▶講師=(公財)世界人権問題研究センター専任研究員の山本崇記さん
- 触れてみませんか、知ってみませんか、発達障がいの世界  
▶とき=10月8日(火) ▶内容=発達障がいの当事者として、日常生活について講演 ▶講師=精神保健福祉士の笹森理絵さん
- いまだきの若者の結婚観と恋愛観  
▶とき=10月16日(水) ▶内容=未婚率の上昇について、若者の結婚観、恋愛観から講演 ▶講師=兵庫教育大学大学院助教の永田夏来さん
- 高齢社会に向けて  
～成年後見を活用する道のり～  
▶とき=10月23日(水) ▶内容=高齢になっても安心して生活できる手段

広告

相続・遺言・後見 暮らしの困り事  
無料相談受付中 0120-063-831  
**行政書士 田中事務所**  
行政書士 田中 靖  
長岡京市神足1丁目1番3号  
シャーマンシユウガコ 106号  
Tel/Fax 956-3831  
soudan@ytmanagement.jp  
http://www.ytmanagement.jp  
JR長岡京  
小冊子「失敗しない相続の進め方」差し上げます。

感動・感激の中、創立40周年記念特別発表会も無事幕が降りました。多勢の方々の応援ありがとうございました。次に向かって羽ばたきます。  
**神谷道子バレエ研究所**  
☎075-953-7688  
http://www.kamiya-m.jp  
mail:kamiya@extra.ocn.ne.jp

<毎週土曜日>開催しています  
**ろうきんのローン相談会**  
開催時間:10時～16時  
住宅やマイカー購入、教育資金など生活支援のローンご相談承ります  
※お電話または近畿ろうきんHPよりご予約ください  
※祝日および12/31～1/3は開催していません  
開催店:近畿労働金庫長岡支店  
TEL 075(953)1171  
http://www.rokin.or.jp

# ◎シリーズ 長岡京歴史散歩

(220)

## 新駅界隈の歴史

～古代寺院跡・鞆岡廃寺～

友岡四丁目にあったと考えられている飛鳥時代創建の寺院跡「鞆岡廃寺」は、かつて古瓦の研究によって存在が提唱されてきました。しかしその実態はまだまだ多くの謎に包まれています。

故・星野猷二氏によると、昭和30年代には竹藪の中に立派な礎石が確認できたと記録されています。しかしその後の宅地開発により、今は閑静な住宅地となって往時の面影を残していません。

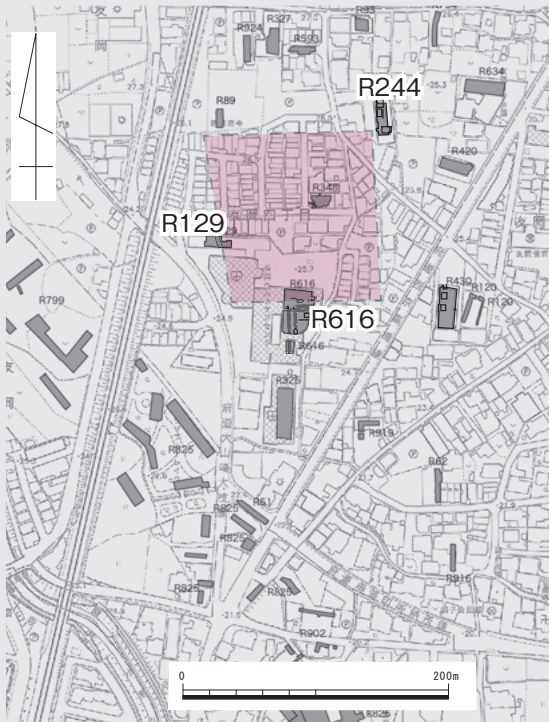
発掘調査では、左上図R129、R244、R616地点で寺院を示すと考えられる溝や通路状遺構が発見され、ようやく寺域の範囲が推定されるに至りました。

鞆岡廃寺が注目される理由は左下図1の軒丸瓦にあります。この瓦は聖徳太子が建立した法隆寺・

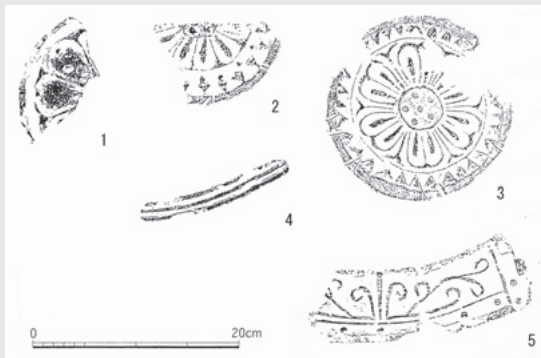
四天王寺に用いられたもので、鞆岡廃寺が古訓最古の寺院である可能性が浮上しています。また、2・4の軒瓦は格子目叩きの平瓦とセットになると考えられるものです。この格子目叩きの平瓦は、八幡市・志水廃寺瓦窯から類似のものが出土しており、関係が注目されています。

3・5の軒瓦は最も多く出土している型式で7世紀末頃のもので、軒平瓦に人名が線刻されたものがあり、鞆岡廃寺に関係した豪族名がわかる唯一の資料となっています。

創建に関する謎以外にも、長岡京の時代には「京下七寺」に数えられる寺院となり、整備されています。都と寺院との関わりも解明はまだこれからです。(公財)長岡京市埋蔵文化財センター



鞆岡廃寺の伽藍推定図



鞆岡廃寺出土の飛鳥時代軒瓦

### 朗読で視覚障がい者を支援 朗読ボランティア なごみ会

主な活動は、広報長岡京などの市発行物を朗読してCDやテープに録音し、視覚障がい者へ送ることです。ほかに、希望する本を録音したり、月2回自宅を訪問して手紙や書類を読んだりしています。会ができたのは約40年前。「視覚障がい者の役に立ちたいとの思いで活動を始めた」と聞いています。その思いを今も受け継ぎ活動を続けています。

利用者との交流を重ねるごとに信頼関係が深まり、個人的な研究の資料や読んでみたい本を頼んでもいただけるようになりました。自宅を訪ねると、自作の俳句の披露や、玄関の外までの送り迎えをしていただくことも。「なごみ会だから安心して任せられる」と言っていただけてとてもうれしく思っています。活動範囲は広いのですが、会員が少ないのが悩みです。ぜひ、力を貸してください。

元気の  
おすそわけ!

ボランティア  
活動団体紹介



月2回、広報長岡京を録音しています

- ▷ 創設年 = 昭和51年
- ▷ 会員数 = 27人
- ▷ 活動日 = 月に5～15回
- ▷ 活動場所 = 総合生活支援センターほか
- ▷ 活動内容 = 広報長岡京など、図書を朗読して録音し、視覚障がい者に届ける。月2回視覚障がい者の自宅を訪問して手紙などを読む
- ▷ 連絡先 = ☎ FAX 955-1492 (高田)

◎長岡京市社会福祉協議会のホームページ(<http://www.nagaokakyo-shakyo.jp/>)でも、登録団体の情報を掲載しています。