



①くす玉を割ってまちびらきを祝う ②長岡京市マーチングバンドスポーツ少年団による祝賀演奏
③長岡京音頭保存会による祝舞 ④北開田響太鼓による祝賀演奏

バンビオの門出を祝って.....

6月25日・26日の2日間にわたり「バンビオまちびらきフェスティバル」が開かれました。完成したばかりの「バンビオ広場公園」では、オープニングセレモニーに引き続き、市民団体が祝賀の演奏や踊りを披露。新たに誕生した交流と活動の拠点の門出を、会場を訪れた多くの人たちとともに祝いました。

(2・3ページにも関連記事があります)

◆◆ 主な内容 ◆◆

- 情報ワイド …②～④
バンビオまちびらきフェスティバル
暮らしの安全・安心/国勢調査
西山の再生に向けて/まちかどトーク
- 情報BOX …⑤～⑦
《7ページから始まります》
- 長岡京今昔 …⑧

《人口と世帯数=7月1日現在》
人口78,260人/男38,241人・女40,019人
世帯数31,642

バンビオまちびらき フェスティバル

▶▶ 2005/06/25・26 ◀◀

バンビオ広場公園の特設舞台では、市民ステージや人気キャラクターとのふれあい、ラジオの生放送など多彩な催しがありました。総合交流センターの館内全施設も開館。この日に合わせた特別展示や物販コーナーが人気を集めました。協賛イベントとして開かれた西国街道の楽市楽座は掘り出し物を求める多くの人でにぎわい、福祉チャリティーのダンスパーティーは400人を超える人で盛り上がりしました。

バンビオまちびらきフェスティバル



歌や演奏、踊りなど多彩な出し物が会場を盛り上げた「市民ステージ」。(25日)

フェスティバル



ピカチュウと記念撮影。パパ、ママ、上手に撮ってね。(25日)



この日の最高気温は34度。広場公園の噴水は子どもたちに大人気。(25日)



シリーズ 暮らしの安全・安心 15

多様化する詐欺の手口

みなさんご存知の「振り込め詐欺」。もう知っているし、自分はひっかからない、と思っている人も多いことでしょう。にもかかわらず、被害はますます増加傾向にあり、平成16年の被害額は約238億円にも達しています。犯行組織が拡大しており、手口も多様化・巧妙化しているためです。最近報告されている新しい手口を紹介しましょう。

寄附金集め

高校野球など全国大会への出場が決まった学校の卒業生の家に電話をかけた後、高校の地元民家を訪問したりして、広告費や寄附金を募る。

義援金集め

日本赤十字社など公的機関やそれに類似した団体を名乗り、地震や大雨による災害地域への義援金を装って現金をだまし取る。

督促状

裁判所の督促手続制度(*)を悪用したものの。*債権者の申し立てに基づき、裁判所が「支払い督促」を債務者に送付するというもの。債務者が受け取ってから2週間以内に異議を申し立てないと、不利益を被るおそれがある。

このほか、「家族を誘拐した」「子どもが商品を壊した。今すぐ弁償しなければ警察に引き渡す」「夫が痴漢をした。示談金が必要」など、犯人はさまざまな虚偽の話を通じてだまそうとします。

家族のことを語られると、気が動転してしまうもの。必ず本人に連絡し、本当かどうか確認することが大切です。また、日々の報道から、さまざまな事例を認識しておきましょう。

しかし何より大切なのは、自分がそのような連絡や訪問を受けたときには、落ち着いて行動するということです。まずは事実確認をし、不審に思う内容であれば警察に相談しましょう。すぐに判断しないで一呼吸。それが被害を未然に防ぐことにつながります。

(総務課 防災・危機管理担当)



長岡京駅西口地区に 憩いの場
バンビオ広場公園が完成



市民ワークショップからの提案をもとに造られた公園です。芝生や木々の緑が安らぎを与えてくれます。ベンチもあるので、待ち合わせや休息の場にピッタリです。

傾斜を利用したすり鉢状の円形広場は、音楽や踊りの発表、ライブなどにも使えます。幅の広い階段は、客席に早変わり。

行商や営業、宗教活動、公序良俗に反する活動などでなければ自由に使っていただけます。ただし催しなどで占有的に使いたい場合は、総合交流センター(☎050-7105-8500)、または市役所 都市管理課 公園緑地係(☎955-9716)へ。



人気お笑いコンビのランディーズを迎えてラジオの公開生放送。(26日)



大道芸人のパフォーマンスに子どもたちは大喜び。(26日)



神足商店街による楽市楽座。西国街道は大にぎわい。(25日)



館内では市民団体の活動紹介コーナーや軽食の販売なども。(25日・26日)

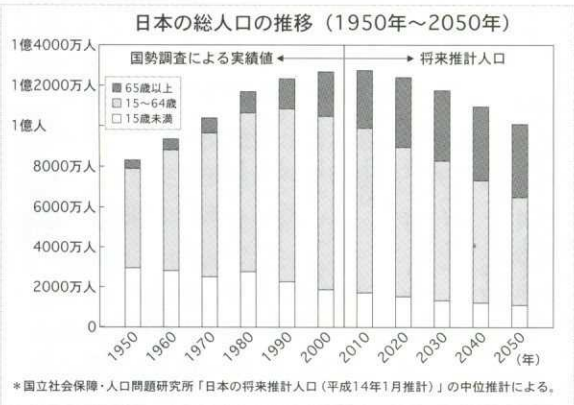


N.Sダンスアカデミーと水曜ダンス愛好会によるチャリティーダンスパーティー。(26日)



茶道サークルによるお茶席。琴の生演奏でおもてなし。(25日・26日)

このほか、国勢調査から得られる人口や人口密度、昼間人口などのデータは、災害時の被害想定やそれに基づく防災計画の策定、都市計画の立案などにも活用されています。



進めています。このほか、国勢調査から得られる人口や人口密度、昼間人口などのデータは、災害時の被害想定やそれに基づく防災計画の策定、都市計画の立案などにも活用されています。

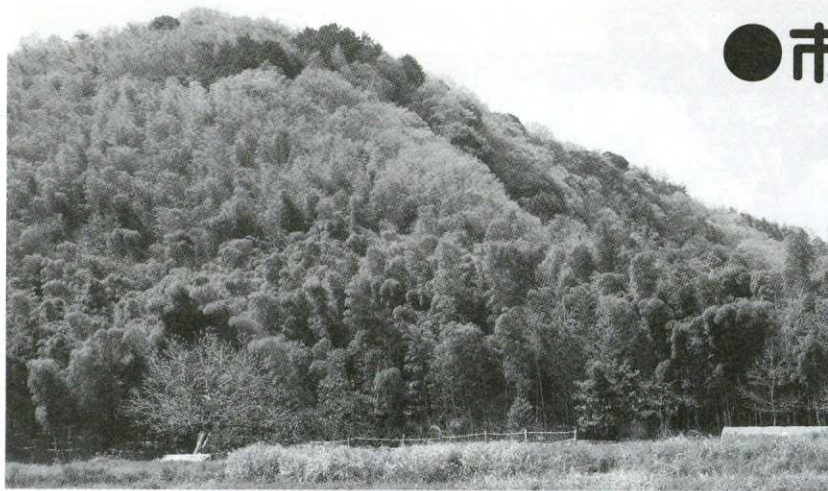
左図は、日本の将来人口を予測したものです。それによると、社会を支える「生産年齢人口」(15歳~64歳)は、平成7(1995)年をピークに減少を続けており、総人口も今後、平成18(2006)年をピークに減少とされるとされています。このままの状態が続くと、65歳以上の老年人口は今後も増加する一方、年少人口(15歳未満)と生産年齢人口はますます減少していきます。まさに今、人口構造の転換期にあります。

長岡京市も例外ではありません。平成12(2000)年の国勢調査時に13.8%だった高齢化率は、平成19(2007)年には19.2%になると予想しています。このため市は、高齢者が健康で生きがいを持って暮らすことができるよう、さまざまな施策を実施するとともに、安心して子どもを産み育てられる地域づくりを進めています。

平成17年10月1日出は
2005 国勢調査 ②

人口構造の転換期

今回は、国勢調査の結果から、過去と直近の年齢階級ごとの人口について紹介しました。これを経年的に分析することで、将来人口を推計することが出来ます。今回は、そこから見える我が国の姿についてお知らせします。



●市民

●企業

●行政が一体となり、

西山の緑を守る

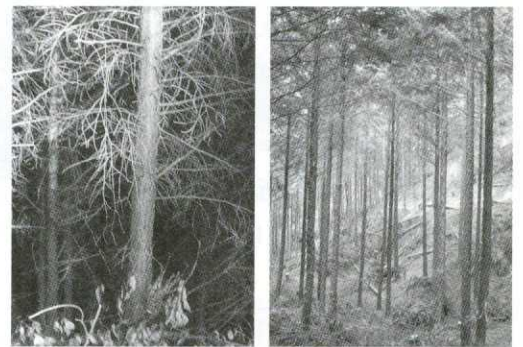
西山森林整備推進協議会が発足

自然の緑がたくさんある西山。しかし近年、森林の手入れが行きとどかず、樹木が荒廃しつつあります。そこで市は、地元住民や企業などと連携し、緑を再生させ守っていくために、今年6月「西山森林整備推進協議会」を発足させました。

西山の役割 森林は資源として活用されるだけでなく、地球温暖化を防止し、動植物に生育の場を提供するなどの役割を担っています。西山の豊かな緑は、市の代表的な景観を形成するとともに、そこから生み出される地下水は良質な水源として、欠かせないものになっています。

現在の問題点 近年、間伐や枝打ちなどの樹木管理が十分に行われていないため、林の中に日光が十分にとどかなかつたり、竹林が必要以上に拡大したりするなど、森としての機能が低下しています。ごみの不法投棄などにより、環境も悪化しています。

協議会の設立 森林を適正に維持管理することは、防災や水源涵養の観点からも必要なことです。わたしたちの暮らしにさまざまな恵みを与えて



▲木の根もと近くが枯れてしまうのは、日光が十分にとどかないため(写真左)。間伐や枝打ちをすれば木々は生き生きと育つ(同右)。

くれる「里山」。西山がその機能を果たすように、市は森林関係者や環境団体、企業などとともに「西山森林整備推進協議会」を立ち上げました。

- 今後の活動予定** 年内を目的に、西山(約800ha)の整備構想をまとめ、里山機能を再生させることを目的に次のような活動を行う予定です。
- ▽西山森林整備構想に基づく林道などの整備、森林の間伐や枝打ち
 - ▽モデル事業の実施
 - ▽シンポジウムなどの普及啓発活動
 - ▽環境教育の場としての整備
 - ▽植物や生物の観察・記録など

具体的な活動内容は、12月ごろの広報紙でお知らせする予定です。

環境政策推進課(西山森林整備担当)

☎9555・9542

☎9511・5410

●市長と語る まちかどトーク

第13回

今回のまちかどトークでは、障害を持つ人が、地域で安心して生活していくために、自分自身でできることや必要なことについて考えます。

とき 7月28日(木)

午後7時～9時

ところ カフェ「エポカ」

(パンビオ1番館1階)

テーマ 「住み慣れた地域で生きがいを持ち、自立した暮らしを送るためには」

参加者 障害者団体、公募の市民の皆さん

申し込み 7月25日(月)までに、電話、FAXまたは電子メールで障害福祉課へ

☎9555・9549

☎952・0001

✉ syougafukushi

@city.nagaokakyo.kyoto.jp

●新たに選任

固定資産評価審査委員会の委員

委員の齊藤敬三さんが退任されたことに伴い、野村治之さん(井ノ内北内畑)が選任されました。任期は、平成17年6月30日～19年3月31日(残任期間)です。

女性の総合相談 8月のテーマ 「夫の実家とわたし」

親族と会う機会が多い8月。おもに「夫の実家とわたし」のテーマで、人間関係の悩みなどの相談に応じます。テーマ以外の相談も受け付けます。

▶とき＝8月4日・11日・18日・25日
(毎週木曜日)、午後1時30分～4時20分
▶ところ＝パンピオ1番館6階 女性交流支援センター
▶対象＝女性
▶相談員＝女性カウンセラー
▶相談時間＝1人1回50分
▶事前に要予約

申込 女性交流支援センター
☎050-7105-8502 (予約専用)

市民献血デー

8月2日(火) 長岡京市役所

8月8日(月) イズミヤ(株)長岡店

時間は、いずれも午前10時～11時45分と午後1時～3時30分です。

※変異型クロイツフェルト・ヤコブ病の安全性に関する新たな情報が得られるまで、以下のいずれかの期間に英国(イギリス)に滞在歴のある人は、献血をお断りすることになりました。

- 1980年～1996年の間に通算1日以上
 - 1997年～2004年の間に通算6カ月以上
- 安全な血液を届けるためにも、問診時に正しく申告してください。

問 社会福祉課地域福祉・労政係
☎955-9516 ☎951-7739

高齢受給者証・老人保健法医療受給者証の更新日は8月1日(月)

【国民健康保険 高齢受給者証の更新】

国民健康保険の加入者で、平成14年10月1日以降に70歳になった人に

は、高齢受給者証を交付しています。現在の受給者証の有効期限は7月31日(日)です。8月1日から使用できる新しい受給者証は7月下旬に郵送します。

【老人保健法 医療受給者証の更新】

老人保健法医療受給者証を受けている人で、前年の所得の状況などにより負担割合が変更になった人には、新しい負担割合を記載した医療受給者証を7月下旬に郵送します。新しい受給者証は、8月1日から使用できます。

負担割合に変更がない人は、現在の受給者証を続けて使用してください。

問 高齢受給者証…保険年金課国保係
☎955-9511 ☎951-1929
医療受給者証…保険年金課医療係
☎955-9519 ☎951-1929

老人保健医療・国民健康保険 市民税非課税世帯は自己負担を軽減

市民税非課税世帯で、老人保健医療を受けている人または70歳以上で国民健康保険に加入している人には、入院時に使用できる標準負担額減額認定証と限度額適用認定証を交付します。

市民税非課税世帯で、国民健康保険に加入している人には、標準負担額減額認定証を交付します。

- いずれも、認定証を受けるには申請が必要です。

【標準負担額減額認定証】

入院時の食事の負担金(標準負担額)＝1日780円。この認定を受けると、所得に応じ、650円(90日以上長期入院の場合500円)または300円に減額されます。

【限度額適用の認定証】

入院時に医療機関の窓口で支払う1カ月の自己負担限度額＝4万200円。この認定を受けると、所得に応じ、2

万4,600円または1万5,000円に引き下げられます。

▶申請方法＝①健康保険証 ②ハンコ ③老人保健法医療受給者証または国民健康保険高齢受給者証 ④認定証(すでに認定証を持っている人のみ) ⑤入院が90日を超える人は入院期間が確認できるもの(領収書など)を持って保険年金課へ ▶現在認定証を持っている人も認定証の有効期限は7月31日(日)です。改めて申請してください

問 老人保健医療…保険年金課医療係
☎955-9519 ☎951-1929
国民健康保険…保険年金課国保係
☎955-9511 ☎951-1929

厚生年金などの相談は 社会保険事務所の相談窓口へ

老齢厚生年金を60歳から受給する際の相談や、加入資格期間の確認などは、下記の相談窓口をご利用ください。受付時間は午前9時～午後5時です。

①京都西社会保険事務所(右京区西京極南大入町81) ※7月19日(火)・25日(月)は午後7時まで延長し、16日(土)は午前9時～午後4時まで開設します。その際の電話相談はできません。

②京都年金相談センター(下京区四条通柳馬場下ル西側四条SETビル1階)
③宇治年金相談センター(宇治市広野町西裏 54-2)

- 必ず年金手帳を持参してください。
- ②③での電話相談はできません。電話相談は、京都西社会保険事務所、または京都年金電話相談センター(☎0774-48-1165)をご利用ください。

問 京都西社会保険事務所
☎315-1881 ☎315-2333
保険年金課国民年金係
☎955-9512 ☎951-5410

夏の交通事故防止府民運動

7月21日(木)～8月20日(土)

「京の夏 ゆずる心に 事故はなし」

夏のレジャーで交通量が増えるこの時期、一人ひとりが交通安全に対する意識を高め、交通事故を防止しましょう。

【重点目標】

- ・子どもと高齢者の交通事故防止
- ・自転車利用者のマナー向上と交通事故防止
- ・暴走行為など悪質・危険運転の追放と二輪車事故の防止

●交通安全の絵・ポスター募集●

- ▶対象＝市内在住・在園の幼児と、市内在住の小・中学生
- ▶テーマ＝「交通安全に関するもの」 ▶応募期間＝7月21日(木)～9月2日(金)
- ▶応募内容＝〈幼児〉絵 〈小・中学生〉文字標語などを入れた交通安全ポスター
- ▶応募方法＝作品は1人1点、四ツ切画用紙に。裏面に住所、名前(ふりがな)、年齢、学校名、学年、電話番号を書いて都市管理課(東棟2階)へ
- *画用紙は都市管理課で無料配布します。市販のものでもかまいません。
- *応募者全員に記念品を差し上げます。
- *出品された全作品を、9月25日(日)に開かれる交通安全フェアで展示します。

問 都市管理課交通対策係 ☎955-9686 ☎951-5410



中央公民館 ▶対象=20歳以上の陶芸初心者 ▶定員=先着順で15人 ▶内容=湯のみ、小皿、花瓶などの制作 ▶講師=陶友会会長の杉井弘一さん ▶参加費=500円 ▶申込方法=電話で北開田会館へ。7月19日(火)受付開始

申込 北開田会館総務係
☎955-8844 ㊟955-8845

乙訓の史跡探訪・歴史講座 「歴史講演会」

▶とき=7月24日(日)、午後1時30分～4時 ▶ところ=中央公民館 ▶内容=講演「長岡京解明への道～小林清氏が挑んだ^{かわら}瓦研究～」 ▶講師=大山崎町教育委員会事務局 生涯学習室 文化芸術グループ学芸員の古閑正浩さん ▶参加費=300円(資料代など) ▶事前申し込み不要

問 ふるさとガイドの会の金田
☎952-7250

その他の お知らせ

市や公共機関から など

友好交流活動を支援 国際交流事業助成金制度

友好・姉妹都市である中国の寧波市または米国のアーリントンへ、友好交流を目的として訪問するみなさんの旅行経費の一部を助成します。

▶対象=2人以上の団体。うち市内在住・在勤・在学の人半数以上を占めていること ▶申込方法=12月28日(水)までに電話で友好交流協会事務局へ ▶詳しい内容は、市のホームページにも載せています

問 長岡京市友好交流協会事務局
(市役所秘書課内)
☎955-9500 ㊟951-5410

身体障害者巡回更生相談 (予約制)

▶とき=8月5日(金)、午後1時～3時 ▶ところ=向日市民会館(向日市寺戸町中ノ段17-1 ☎932-3166) ▶内容=補装具(車イス・電動車イス・歩行器・歩行補助つえなど)や手帳の交付についての相談 ▶持ち物=(補装具の相談)身体障害者手帳、ハンコ、使用中の補

装具(手帳の相談)主治医の紹介状、レントゲンフィルム、検査記録などの資料、身体障害者手帳、ハンコ、顔写真1枚(縦4cm×横3cm) ▶申込方法=7月25日(月)までに障害福祉課へ。電話可 ●補装具については、介護保健制度の要介護・要支援認定を受けた人で、標準的な既製品で対応できる場合は、介護保健制度での貸与となります。

申込 障害福祉課障害支援係
☎955-9710 ㊟952-0001

第1回 地域健康福祉推進委員会 高齢福祉部会 傍聴しませんか

▶とき=7月27日(水)、午後2時から ▶ところ=市役所4階大会議室A ▶定員=3人程度。多数の場合は抽せん ▶内容=高齢福祉計画や介護保険事業計画の進行管理など ▶傍聴方法=開始5分前までに会場へ

問 高齢介護課高齢福祉係
☎955-9713 ㊟951-5410

公共施設 10月使用分 抽せん 結果の確認と申請手続きを

中央生涯学習センター、西山公園体育館、スポーツセンター、長岡公園テニスコート、中央公民館、産業文化会館の10月使用分の抽せんの申し込みをした人は、7月15日(金)～25日(月)に抽せん結果を確認してください。当選した人は、25日までに、使用する施設の窓口で、使用料を添えて申請手続きしてください。

▷抽せん結果の確認は、市のホームページで行ってください。パソコンのほか、公共施設などに設置している市のキオスク端末からも確認できます。▷当選分をキャンセルする場合は、「当選辞退」の入力をしてください。

問 中央生涯学習センター
☎050-7105-8500
㊟050-7105-8504
西山公園体育館
☎953-1161 ㊟953-1163
スポーツセンター
☎951-3363 ㊟951-3666
中央公民館
☎951-1278 ㊟955-4774
産業文化会館
☎955-5440 ㊟958-2473

●長岡公園テニスコートに関する問い合わせは、西山公園体育館へ。

西山公園体育館 トレーニング室利用講習会

トレーニング室(1回300円)を利用するための講習会です。

▶とき=7月24日(日)、午前10時～正午 ▶ところ=西山公園体育館 ▶対象=18歳以上の人 ▶定員=先着順で60人 ▶内容=講義と実技 ▶持ち物=筆記用具、運動のできる服装、体育館シューズ ▶申込方法=受講料1,300円と顔写真(縦3cm×横2.5cm)を持って西山公園体育館へ。7月15日(金)午前9時受付開始。キャンセルされても受講料は返金しません ●7月の利用できない日…24日(日)の午前9時～正午と休館日(火曜日)

問 西山公園体育館
☎953-1161 ㊟953-1163

長岡京市文化財保護審議会 傍聴しませんか

▶とき=7月27日(水)、午後1時半から ▶ところ=図書館3階大会議室 ▶内容=開田城跡土塁の市史跡指定についてなど ▶申込方法=前日までに電話で生涯学習課へ

問 生涯学習課文化財係
☎955-9734 ㊟951-8400

固定資産税・都市計画税 第2期納付期限 8月1日(月)

期日までに納めてください。口座振替をご利用の場合は、残高をご確認ください。

口座振替納付の領収証書は発行していません。振替された証明が必要な人は、ご連絡ください。次の振替分から「振替済通知書」を送付します。

問 収納課管理係
☎955-9682 ㊟951-5410

善意のともしび《寄付お礼》 社会福祉事業に

◆平成17年4月～6月受付分◆

松岡康宏=10万円
(株)シャーロン美容室=7万6,759円
すみれ会代表 田中豊一=1万5,000円
サントリー(株)京都ビール工場=15万円
N.Sダンスアカデミー代表 鈴木信世=36万9,296円 (敬称略)

情報BOX

2005 (平成17)・7・15号

☆市が主催するもののほか、他の団体の情報も掲載しています。詳しいことは、それぞれの連絡先にお問い合わせください。

☆このコーナーは 左から右にお読みください。

募集・試験

人材・作品募集 など

長岡京音頭を踊りませんか

音頭保存会では、長岡京音頭をはじめ全国の民謡を楽しく踊っています。

▶とき=7月20日(水)、午後1時30分~3時 ▶ところ=産業文化会館

問 長岡京音頭保存会事務局

(商工観光課内)

☎955-9515 ☎951-5410

「シルバー美術展」作品募集

9月17日(土)・18日(日)に開く「SKYふれあいフェスティバル2005 シルバー美術展」に展示する作品を募集します。

▶対象=昭和22年4月1日以前に生まれた人で、京都府内に在住のアマチュアの人 ▶募集内容=未発表の美術作品(絵画、彫刻、工芸、書、写真) ▶

申込方法=8月10日(水)までに申込書を京都SKYセンターへ。申込書は市役所高齢福祉係の窓口にも置いています

●作品の搬入日は8月23日(火)です。

●この美術展は、来年に開かれる「第19回全国健康福祉祭静岡大会」の京都府代表作品の選考も兼ねています。

問 (財)京都SKYセンター

☎241-0226 ☎241-0204

統計グラフコンクール 作品募集

▶対象=府内在住・在勤・在学の小学生以上の人 ▶募集内容=①手描き統計グラフの部 ②パソコン統計グラフの部 ▶課題内容=小学4年生以下は自分で観察または調査した結果をグラフにしたもの、小学5年生以上は自由。用紙規格はB2判(72.8cm×51.5cm)

▶応募方法=8月31日(水)までに市役所総務課へ ▶入賞作品の発表は10月下旬。本人または学校に通知します

問 京都府統計協会

☎414-4487 ☎414-4482

学 習

講座・教室・講演会 など

長岡京市友好交流協会の 語学講座・料理講習会

●中国語講座

旅行に役立つ初級会話を学びます。

▶とき=8月2日・9日・23日・30日、9月6日・13日(いずれも火曜日)の計6回、午後7時~8時30分 ▶ところ=中央公民館 ▶定員=先着順で35人 ▶講師=元中国・上海人民放送局アナウンサーの呉慧芬さん ▶参加費=2,000円。友好交流協会会員は無料

●英会話講座

初歩から学ぶ英会話講座です。

▶とき=8月11日・18日・25日、9月

1日・8日・15日(いずれも木曜日)の計6回、午後7時~8時30分 ▶ところ=中央公民館 ▶定員=先着順で35人 ▶講師=岡山理科大学理学部助教授のデイビッド・R・ニールさん ▶参加費=2,000円。友好交流協会会員は無料

●中国料理講習会

夏に向けた中国料理を学びます。

▶とき=8月3日(水)、午前10時から ▶ところ=中央公民館 ▶定員=先着順で36人 ▶講師=京都中国料理師会の楊正武さん ▶参加費=1,000円。友好交流協会会員は500円(材料費)

【共通事項】

申し込みは、電話で友好交流協会事務局へ。7月15日(金)受付開始

申込 長岡京市友好交流協会事務局
(市役所秘書課内)

☎955-9500 ☎951-5410

ふるさとワーク

古文書入門講座(全10回)

古文書の基礎④「村に残る古文書~江戸時代における村の文書管理~」

▶とき=7月23日(土)、午後1時30分~3時30分 ▶ところ=図書館3階 ▶対象=古文書初心者・初級者 ▶内容=くずし字の初歩や古文書独特の言い回しを学習 ▶申込方法=生涯学習課へ ▶今回のみの参加も可

申込 生涯学習課文化財係(図書館内)

☎954-3557 ☎957-0732

北開田会館の陶芸教室

▶とき=7月27日(水)・28日(木)、午後7時~9時。10月1日(土)、午前9時30分~12時 ▶ところ=北開田会館、中

長岡京市歴史フォーラム

駅前再開発の調査成果

中央生涯学習センターの完成を記念して、駅前再開発事業に伴う発掘調査の成果を市民のみなさんに公開します。

【遺物展示】

とき 8月3日(水)~7日(日)
午前10時~午後7時
(最終日は4時まで)

ところ バンピオ1番館3階 中央生涯学習センター 特別展示室

問 (財)長岡京市埋蔵文化財センター ☎955-3622 ☎951-0427

【成果報告】

とき 8月6日(土) 午後1時~4時30分
ところ バンピオ1番館 総合交流センター3階 メインホール

内容 弥生時代~江戸時代の調査成果
コメンテーター 長岡京市文化財保護審議会会長の井ヶ田良治さん、恭仁宮跡調査専門委員会委員長の中尾芳治さん、(財)向日市埋蔵文化財センター事務局長の國下多美樹さん

*いずれも入場無料です。

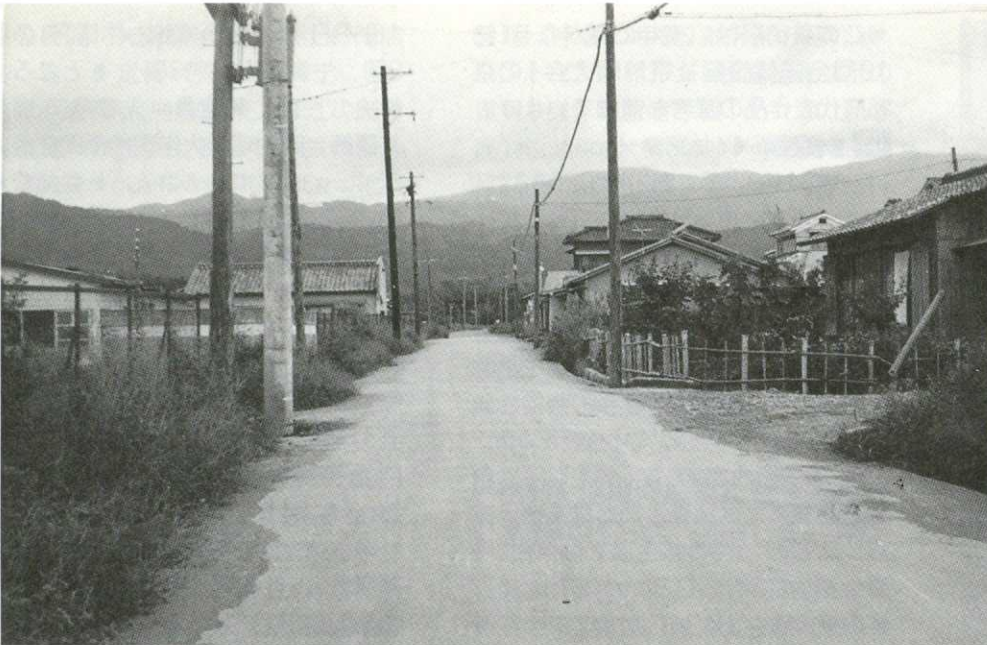
◎シリーズ

長岡京 今昔

あのころの風景

②1

下海印寺横山付近



▲昭和37(1962)年に撮影。このころ、開発により梅が丘住宅が建ち並びました。写真左のフェンスは、立石電機(現オムロン)の事業用地です。同事業所が転出した現在、跡地では住宅開発が進行中です。(写真提供:須田晃弘さん=一文橋二丁目)



昔のまちなみの様子がわかる写真を募集しています。情報管理課へご連絡ください。

いたずらさがり

*掲載希望の人は情報管理課へご連絡ください。

谷口 **あおい 碧彩ちゃん**
(2歳2カ月)

馬場一丁目

<父・母から> 外遊びが大好きな元気いっぱいの碧彩。これからも明るくのびのびと育てね。碧彩の成長を楽しみにしています。

ひがし **りお 莉緒ちゃん**
(4歳)

なるき **誠樹ちゃん**
(1歳2カ月)

馬場人塚

<パパ・ママから> おてんばで料理のお手伝いが大好きな莉緒と、ワンパクでお姉ちゃんが大好きな誠樹。これからも2人仲良く元気に育てね!