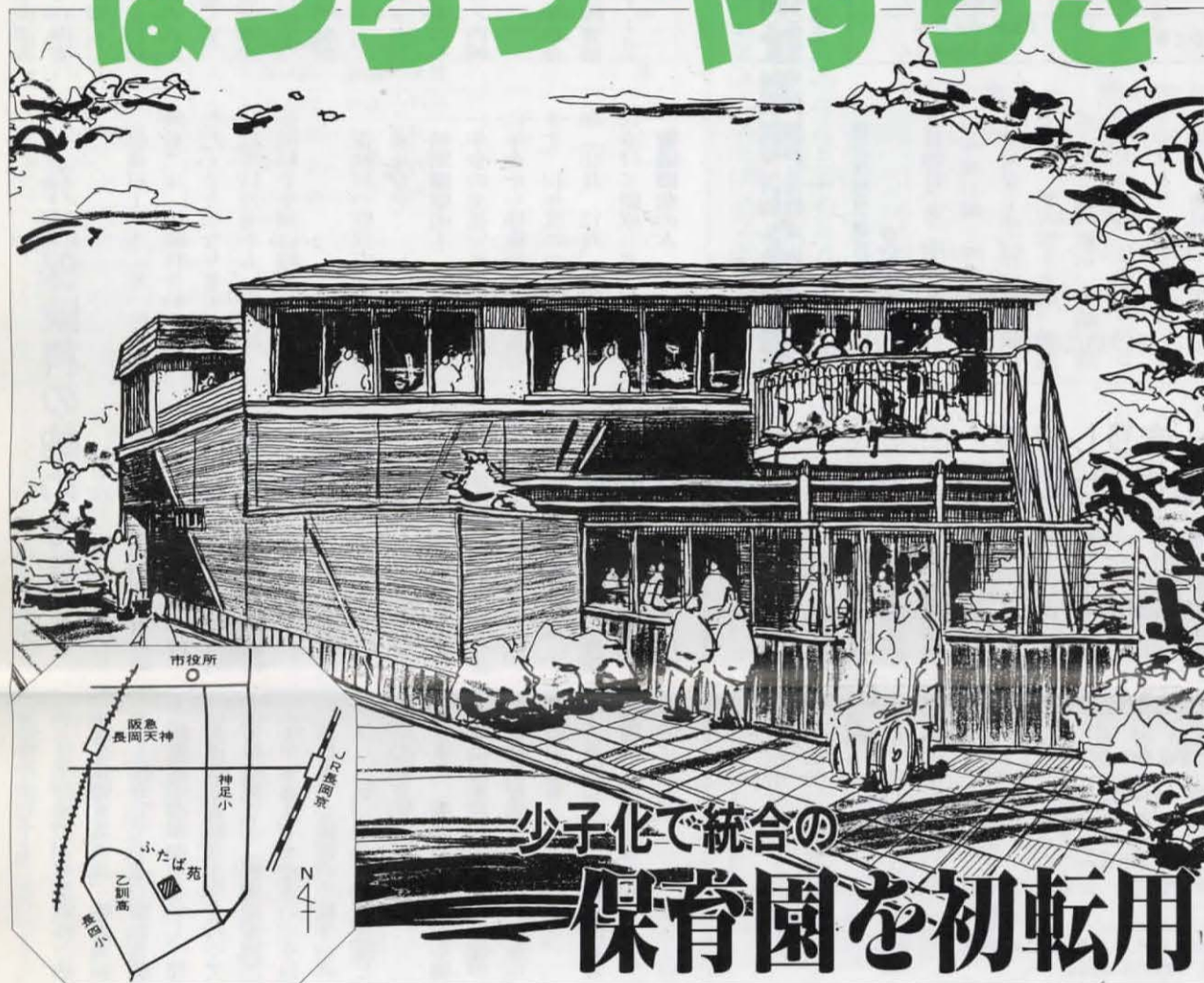


いくつになっても はつらつ やすらぎ

の場に



少子化で統合の 保育園を初転用

『ふたば苑』15日開所

高齢者生きがい活動センター

たとえ老いの足音が近づいてきても、そしてどんな環境にあつても「はつらつ」「やすらぎ」「健康」「幸せ」を喪失しない人生であつてほしい、との願いをこめて、市は60歳以上の市民の心ふれあう生きがいの場「ふたば苑」を15日から神足三丁目17-21に開設します。子どもの数が減少するという社会情勢のなか、保育園を廃止にしてその施設を活用します。保育園を高齢者のために有効に転用したのは、京都市下12市では初めてという思いきつた試みです。

新長岡京時代

くらし人まち

孤立感ともお別れ

「ふたば苑」は社会福祉法人の長岡福祉会が長年、0歳から2歳までの乳児を預かってきた保育園でした。ところが、近年は子どもが年々少なくなり、今年4月に市立友岡保育園に統合しました。

そのあとの「ふたば苑」が新たに「高齢者生きがい活動センター・ふたば苑」として再出発します。堅くいえば、生きがいを見つけ、社会参加や自立生活を通して孤立感を解消し、要介護状態にならないように予防するのが目的です。市内在住の60歳以上の人で、ひとり暮らしは約千二百人、夫婦二人が約千九百人です。家にとじこもりがちなる人には

昼食、入浴、趣味：

せひ足を運んでいただき、多くの人の心の通い合いを願っています。

で、どんな場になるのか、中身が大事です。いまのところは▽昼食サービスマン入浴▽希望者には乗用車での送迎▽健康チェックと健康相談▽音楽、園芸、手芸、料理、囲碁…など講師を交えての趣味の活動▽三世代の交流会▽コンサートや介護予防教室のような年間催し…などです。市の委託で長岡福祉会が運営に当たります。鉄骨造り二階建て、延べ床面積三八〇平方メートルの建物は、全館、段差などの障害物を取り払っています。要介護認定で「自立」と認められた人や虚弱な高齢者で、市内在住の人ならだれでも利用できます。事前の登録制(定員二百四十人)ですので、左記のいずれかに申しこんでください。利用することが決まれば「ふたば苑」が利用内容などについて説明にうかがいます。

お問い合わせは高齢福祉課 高齢福祉係 (☎955・9713)へ。

- 【利用定員】 1日40人以内
- 【利用回数】 週2回以内
- 【曜日・時間】 月曜から土曜日(祝祭日は休み)
午前10時から午後4時
- 【利用料】 1回当たりで昼食を含む。一般世帯700円。生活保護世帯と前年分所得税非課税世帯は300円
- 【ティータム料金】 別途200円(お茶とお菓子)

申込み先

施設名	電話番号
在宅介護支援センター・済生会京都府病院	957-4500
在宅介護支援センター・旭が丘倶楽部	955-9001
在宅介護支援センター・アゼリア	957-1119
在宅介護支援センター・竹の里ホーム	951-9400
社会福祉法人長岡福祉会	954-5264
高齢福祉課	955-9713

長岡京市民憲章

- ◇緑と水を大切にして、健康で美しい環境のまちをつくりましょう。
- ◇明るい笑顔と助け合う心を大切にして、住みよいまちをつくりましょう。

- ◇学ぶ心と歴史遺産を大切にして、文化の豊かなまちをつくりましょう。
- ◇働く喜びと家庭のうるおいを大切にして、産業とくらしの調和のとれたまちをつくりましょう。
- ◇平和と人権を大切にして、心のふれあいまちをつくりましょう。

主な内容

- 敬老の日・老人保健福祉週間 記念事業……………②
- ガラシャ祭2000行列参加者募集……………③
- 名月の宴……………③
- 特集 災害 そのときあなたは……………④⑤
- 新しい水ってどんな味?試飲会……………⑥
- 大型ゴミ無料収集……………⑥
- 9月くらしのガイド……………⑦
- 長岡京歴史散歩……………⑧

SKYふれあいフェスティバル2000

9月16日(土)午前9時45分 9月17日(日)午前9時
京都府総合見本市会館 (パルスプラザ)
入場料=無料

●京都SKY大学特別講演

と き	テ ー マ	講 師
9月16日(土) 午後1時30分~3時30分	地震は近い	京都大学大学院教授 土岐恵三さん

●健康生きがいづくり講座

と き	テ ー マ	講 師
9月17日(日) 午前9時50分~10時50分	新・活き幹長生き	滋賀文化短期大学講師 稲葉光一さん
17日(日) 午前11時~正午	生涯現役 死ぬまで元気に	京都大学大学院教授 森谷敏夫さん

●21世紀いきいき講座

と き	テ ー マ	講 師
9月17日(日) 午後1時30分~2時30分	おしやれを楽しむ	服部和子きもの学院長 服部和子さん
17日(日) 午後2時45分~3時45分	心と体	京都大学元総長 岡本道雄さん

内容▽とときめきふれあい
舞台発表、▽遊びの伝承、手
づくり教室、▽シルバード作
品展、SKYサークルネット作
品展、▽快適生活応援(シル
バーサービス展、介護保険啓
発相談、高齢者相談など)
▽生涯学習の普及啓発、▽福
祉用具アイデア作品展、▽市

町村コーナー▽21世紀コ
ナー▽第27回くらしと健康
展、▽コンピュータによる
体力診断、▽高齢者版ギネス
に挑戦、▽フリーマーケット
▽屋台、▽バザー、▽朝市
※詳しくは、(財)京都SK
Yセンター(☎241・02
26)へ。

9月29日(金)中央公民館
午後2時~3時30分
▼対象=市内在住の60歳以
上の人、▼定員=二百人(申
込み不要)、▼内容=劇団「
エース」による悪徳商法問題
などについての寸劇・講演
▼入場料=無料
※詳しくは、高齢福祉課高
齢福祉係(☎955・971
3)へ。

敬老の日・老人保健福祉週間記念事業

老人クラブ連合会 文化祭

9月29日(金)中央公民館
午前11時~午後3時30分
▼対象=市内在住の60歳以
上の人、▼内容=木彫、手芸
品、切り絵の展示、手品、詩
吟などの披露(正午から)。コ
ーラスとフォークダンス、▼
入場料=無料
※詳しくは、長岡京市老人
クラブ連合会(☎956・6
166)へ。

高齢者教養講座

9月29日(金)中央公民館
午後2時~3時30分
▼対象=市内在住の60歳以
上の人、▼定員=二百人(申
込み不要)、▼内容=劇団「
エース」による悪徳商法問題
などについての寸劇・講演
▼入場料=無料
※詳しくは、高齢福祉課高
齢福祉係(☎955・971
3)へ。



13年4月小規模身体障害者療護施設
(仮)晨光苑 開所します
小規模身体障害者療護施設は、身体上の著しい障害のため常時介護を必要とし、家庭での介護が困難な18歳以上の最重度の障害の人を対象とした入所施設です。現在、井ノ内に建設が進められていますが、定員は20人。開所に向けて、説明会が実施されます。
▼とき=9月12日(火)、午前11時~正午、▼ところ=旭が丘ホーム(井ノ内朝日寺23番地)
※入所に関するお問い合わせは、社会福祉課障害福祉係(☎955・9710)へ。

介護保険料の納め方は?

65歳以上の人(第一号被保険者)は、保険料を納めていただくこととなります。12年10月分から一年間は、保険料を半額に軽減していただきます。保険料の徴収方法は、次の二通りです。
特別徴収の人
年金の支払い月(偶数月)に年金から保険料を天引きします。12年度については、三期(10月、12月、13年2月)に分けて徴収します。普通徴収の人
普通徴収の対象の人は、介護保険料の納め忘れもなく、納期を気にする必要もない口座振替が便利です。
口座振替で介護保険料の納付を希望する人は、納入通知書と同封している口座振替依頼書に必要事項を書いて、預金通帳と通帳届出印を持って、金融機関など(郵便局も可)へ申し込んでください。9月末日までに振替の手続きが済むと、第一期分から引き落としとなります。
また、郵便局へ依頼する場合は、9月中旬までに振替の手続きが済むと、第一期からの引き落としとなります。
※詳しくは、介護保険課管理係(☎955・9702)へ。

きりしま苑 老人保健福祉週間記念事業

	午前10時50分~11時40分	午後2時~3時30分
9月4日(月)	琴の演奏 演奏は琴成会のみなさん	特別講座 健康体操 ~中高年向けの楽しいエアロビクス~
5日(火)		講師 武田悦子さん リズムに乗って肩こり、腰痛などをとり、日ごろの運動不足を解消します。 ※動きやすい服装で参加してください。
6日(水)	ミニコンサート 演奏はアルコン・シ・エールのみなさん	
7日(木)		
8日(金)	琴の演奏 演奏は琴成会のみなさん	
9日(土)	午前10時~11時30分 特別講演 ~楽しい人生を送るために~ 講師 木津町・長福寺住職(西山浄土宗教学部所属) 淀川隆顕さん	

▶対象=市内在住の60歳以上の人 ▶ところ=きりしま苑
※詳しくは、きりしま苑(☎956-0294)へ。

高齢者のための医療制度

制度名	対象者	所得制限	負担額
老人保健法による医療	①70歳以上の人 ②65歳~69歳で、一定の障害をもつ人	なし	外来1回 530円 (1カ月に4回を限度) 入院1日 1,200円 食事1日 760円
老人(福祉)医療	65歳~69歳で、次のいずれかの人 ①ひとり暮らしの人 ②老人世帯 ③所得税非課税世帯	本人の所得制限 扶養数 基準額 0人 1,595,000円以下 1人 1,975,000円以下 2人 2,355,000円以下 配偶者・扶養義務者の所得制限は下欄(重障老人健康管理事業)と同じ	外来1回 530円 (1カ月に4回を限度) 入院1日 1,200円 食事1日 760円
重障老人健康管理事業	老人保健法による医療の受給者で ①身体障害者手帳が1~3級の人 ②療育手帳がA判定の人	本人・配偶者・扶養義務者の所得制限 扶養数 基準額 0人 6,287,000円未満 1人 6,536,000円未満 2人 6,749,000円未満	外来1回 530円 (1カ月に4回を限度) 入院1日 1,200円 食事1日 760円

●所得制限は、前年の総所得から障害者・配偶者・医療費・社会保険料などの控除を差し引いた金額です。
※詳しくは、高齢福祉課医療係(☎955-9519)へ。

公共施設のトイレなど
育児コーナー
設置しました
子ども連れの人でも安心して公共施設が利用できるように、市役所、分庁舎3、中央公民館、保健センター、西山公園体育館、スポーツセンターのトイレに親子で入れるベビーカーを、ロビーなどにベビーカーを置きました。
※詳しくは、児童福祉課児童福祉係(☎955・9518)へ。

国民健康保険
届け出はお済みですか?
長い間勤めた会社などを退職して国民健康保険に加入している人のうち、老齢(退職)年金を受けている70歳未満の人とその家族は、退職者医療制度で医療を受けられます。
医者にかかる時
自己負担額(3割)が軽減されます
▼退職被保険者本人(入院、外来ともに2割)▼被扶養者(扶養家族) 入院は2割、外来は3割
退職者被保険者本人になる人
▼老人保健制度の適用を受けていない、▼厚生年金や共済年金(国民年金を除く)の

また、現在老人保健法による医療を受けている人で市民税非課税世帯の人は、入院時の食事負担金の減額・一部負担金の限度額認定の制度があります。
退職者医療制度
老齢(退職)による年金を受けている人で、これらの年金加入期間が20年以上あるか、40歳以降の加入期間が10年以上ある
退職被保険者の「扶養者」(扶養家族)になる人
▼老人保健制度の適用を受けていない、▼「退職被保険者本人」と同じ世帯で、主にその人の収入で生活している
▼「退職被保険者本人」との続柄が直系尊属、配偶者(内縁を含む)、三親等内の親族、内縁の配偶者の父母と子
※以上の要件を満たしても、年間収入が一定基準を超える、と被扶養者になりません。

また、現在老人保健法による医療を受けている人で市民税非課税世帯の人は、入院時の食事負担金の減額・一部負担金の限度額認定の制度があります。
退職者医療制度
老齢(退職)による年金を受けている人で、これらの年金加入期間が20年以上あるか、40歳以降の加入期間が10年以上ある
退職被保険者の「扶養者」(扶養家族)になる人
▼老人保健制度の適用を受けていない、▼「退職被保険者本人」と同じ世帯で、主にその人の収入で生活している
▼「退職被保険者本人」との続柄が直系尊属、配偶者(内縁を含む)、三親等内の親族、内縁の配偶者の父母と子
※以上の要件を満たしても、年間収入が一定基準を超える、と被扶養者になりません。

議会 傍聴しませんか
9月定例会
9月7日(木) 開会日
12日(火) 一般質問
13日(水) 一般質問、質疑・付託
22日(金) 最終日
▶時間は、いずれも午前10時から
※詳しくは、議会事務局議事調査係(☎955-9731)へ。

届け出に必要なもの
▼年金証書(年金加入期間がわかるもの) ▼被保険者証 ▼ハンコ
※詳しくは、国保年金課国保係(☎955・9511)へ。

	開田自治会館		老人憩の家		竹寿苑	
	実施日	申込締切日	実施日	申込締切日	実施日	申込締切日
10月	3日	9/12	10日	9/19	17日	9/26
11月	7日	10/17	14日	10/24	21日	10/31
12月	5日	11/14	12日	11/21	19日	11/28
1月	9日	12/19	16日	12/26	30日	1/9
2月	6日	1/16	13日	1/23	20日	1/30
3月	6日	2/13	13日	2/20	27日	3/6

老人マツサービシス 予約制
▼対象=市内在住の満70歳以上の人 ▼費用=五百円
▼時間=いずれも午前10時~午後2時(一回30分程度)
▼余裕があれば、当日会場でも受け付けます
※申込みは、(社)長岡京市シルバー人材センター(☎955・8000)へ。

長岡京ガラシャ祭 2000

11月11日(土) 前日祭 12日(日) 行列巡行・楽市楽座など 行列参加者募集

輿入れ行列

役柄・対象・募集数などは下表のとおりです

〔申込み〕住所・名前・年齢・電話番号・市外在住の人は勤務先または学校名を書いて下記へ

歴史文化行列

各小学校ごとにゆかりのある人物にふんし、巡行します

〔対象〕小学生以上の人
〔申込み〕各自治会長へ

町衆祝い行列

仮装行列・踊り・みこし何でもOK。目立ちたいならこれ／＼祭り盛り上げてください

〔対象〕各種団体、事業所、学校、町内会などのグループ
〔申込み〕出し物・グループ名・人数・代表者の住所・名前・電話番号を書いて下記へ

こども忍者行列

かわいい忍者姿に変身して行進。忍者衣装はプレゼント

〔対象〕市内在住の5歳以上で、行列2.7kmを一人で歩ける身長130cm以下の児童

〔募集数〕二十人
〔申込み〕住所・名前・年齢・保護者の名前・電話番号を書いて下記へ

毛やり奴 パフォーマンス

掛け声とともに毛やりを投げ上げる姿は、注目の的。子ども用毛やりを使って今年から小学生も参加できるようにしました

〔対象〕市内在住(勤)の小4年生以上の男性

〔募集数〕六人。練習あり
〔申込み〕住所・名前・年齢・電話番号・勤務先を書いて下記へ

※9月24日(日)にそれぞれの行列の抽せん会と説明会をします

協賛金募集

協賛金(一口二千元。祭り終了後に発行するガラシャ新聞に名前を掲載します)と、のほり協賛金(青白各一本五

輿入れ行列

役柄	募集数	対象	乗物
細川玉	1組	満16歳~30歳の結婚予定のカップルで、どちらかが市内に在住(勤・学)していること	輿
細川忠興			馬
細川藤孝	1組	満31歳~60歳のカップルで、どちらかが市内に在住(勤)していること	馬
細川麿香			輿
※松井康之	1人	満30歳以上の男性	—
※清原マリア	1人	満16歳~30歳の女性	輿
※明智弥平次	1人	満16歳~40歳の男性	—
※よらい武者	10人	満16歳以上の男性	—
※家臣	16人	満16歳以上の男性	—
※侍女	16人	満16歳以上の女性	—

◎家臣、侍女については、定員枠内ならそれ以外の役柄の抽せんにもれた人が回ることもできます
◎※印の役柄は、市外在住の人でも応募できます
◎年齢は、いずれも11月12日現在の満年齢
◎「細川玉・忠興」カップルには、前日祭にも参加していただきます

行列の申込み・問い合わせは

ガラシャ祭実行委員会事務局(市役所総務課自治防災係内)
☎・FAX959-1299)へ。
ホームページからでも申し込みます
<http://www4.ocn.ne.jp/~garasha/>
メールアドレス garasha@titan.ocn.ne.jp

★今年の明智光秀役には、俳優の藤岡弘さんを迎えます。

千円。ガラシャ新聞には名前が掲載されませんが、のほりには記入します)を募集します。みなさんのご協力をお願いします。



一行詩「女と男」募集

男女が対等なパートナーとしてお互いに支え合い、性別や役割分担にとらわれず一人ひとりが生き生きと充実した人生を送ることが出来る男女共同参画社会を詠んだ一行詩を募集します

一行詩は「短い言葉でつづった詩」「自由詩」です。
▼応募資格は市内在住(勤)の人
▼応募作品は未発表のもの。一人5点まで。応募作品は返却しません
▼作品の著作権は市に帰属
▼表彰は10月に入賞者に通知。11月25日(土)開催予定の「男女共同参画フォーラム2000」で

※応募は、ハガキに住所・名前(ふりがな)・性別・年齢・電話番号を書いて、9月30日(土)までに教育委員会総務課女性政策係へ。FAX(951-8400)でも可。

(石見敏江さんの作品) 手ごたえほしい

男女共同参画講座

あなたも講座内容など企画作りから参加してみませんか

▼対象は市内在住(勤)の男女共同参画に関心のある人。
性別は問いません
▼定員は若干名
▼申込みは9月14日(木)まで
※詳しくは、中央公民館(☎951-1278)へ。

市民ふれあい農業体験

地域の代表的な野菜の栽培体験をしませんか
▼とき9月17日、10月8日、11月26日いずれも日曜日、午前9時30分~11時30分
▼ところ市内休耕田(粟生・

名月の宴

9月9日(土) 午後6時~8時30分
勝竜寺城公園
野点茶席あり **入場無料**
雨天の場合10日(日)
勝竜寺城公園の特設舞台上で、琴・尺八・小唄・歌謡・詩吟・仕舞など古典芸能を繰り広げます。
特別ゲスト
一弦琴の第一人者 大西一毅さん
※詳しくは、生涯学習課文化係(☎955-9734)へ。

桂米朝一門会

出演 桂米朝
ざこば 南光 歌之助 都丸 ころろう
11月18日(土) 午後6時30分開演
料金 S席 3,000円 (全席指定)
A席 2,000円
9月21日(金)からチケット発売
※詳しくは、京都府長岡京記念文化会館(☎955-5711)

小学生アイデア作品展

9月9日(土) 午後1時~4時
10日(日) 午前10時~午後4時
図書館3階大会議室
市内の小学生在が、夏休みに取り組んだ自由研究や工作などアイデアあふれる作品を、ぜひご覧ください
※詳しくは、教育センター(☎952-5151)へ。

幼児家庭教育学級 参加者募集

~健やかな子どもを育てるために~

回	とき	テーマ	講師
1	9月14日(木)	子育てをむずかしく考えないで 楽しく子育て	華頂短期大学・龍谷短期大学 非常勤講師 塩野マリさん
2	21日(木)	親子でもっとふれあいを 遊びと絵本の読み聞かせ	"
3	28日(木)	わが家のなつかしい食の思い出 子どもの発育と食生活	管理栄養士(長岡京市嘱託) 坂根久仁子
4	10月5日(木)	子どもの病気のけがの応急手当	長岡京市消防本部 応急手当指導員
5	12日(木)	美登里さんのワッパっは劇場 子育てと歯の健康	歯科衛生士 和田美登里さん
6	19日(木)	みんなでワイワイ・ガヤガヤ グループ交流	公民館職員

※時間と場所は、いずれも午前10時~正午、中央公民館で
▶対象は2歳以上の幼児を持つ親 ▶定員=20人(先着順)
▶学習方法=講義およびグループ交流など ▶託児=2歳から就学前の幼児
※詳しくは、中央公民館(☎951-1278)へ。

長岡京市社会福祉協議会 職員募集

▼募集職員は正規職員および嘱託職員
▼採用人数はそれぞれ一人
▼対象は昭和40年10月2日以降に生まれた人
▼資格は理学療法士・作業療法士・社会福祉士・保健婦(士)・看護婦(士)(ただし経験有する者)
▼免許は普通運転免許
▼採用日平成12年10月1日
▼試験日9月14日(木)
▼試験内容小論文と面接
▼申込期間9月8日(金)まで(土・日曜日を除く)
▼提出書類所定の申込書と写真(縦5.0cm×横4.5cm)
※詳しくは、市社会福祉協議会(☎955-5601)へ。

初心者のための ワープロ教室

▼対象は市内在住(勤・学)の人
▼とき9月28日(木)、29日(金)、いずれも午後1時30分~4時30分(なるべく2回とも受講してください)
▼ところ中央公民館二階視聴覚室
▼内容ワープロの操作方法・文書づくりなど
▼定員10人
▼受講料1千

少年少女テニス教室

日本プロテニス協会認定インストラクターの岩崎義さん

が指導します。教室終了後は、楽しみながら継続できるクラブづくりを目指します。
▼とき9月14日、11月2日の毎週木曜日(計8回)、午後4時30分~6時(9月14日は午後4時から)
▼ところスポーツセンター
▼対象は市内在住の小学1~3年生
▼定員30人(先着順)
▼参加料四千五百円(保険代含む)
▼申込み9月2日(土)午後1時から、西山公園体育館で受け付け。参加料とハンコを持って、保護者が来てください。
※詳しくは、西山公園体育館(☎953-1161)へ。

のときあなたは...

8月30日(水)～ 9月5日(火)は 防災週間

生活の中に備えを!



災害から身を守るには どうすればいいの?

突然地震が起きたら

慌てないで、まずは身の安全を確保しましょう。

〔家にいる時〕▼テーブルの下などにもぐり身を
守る ▼いきなり外へは逃げない。落下物などで危
険です ▼避難口を確保する。集合住宅の場合、ゆ
がみで戸が開かなくなる恐れがあるので早めに逃げ
道を作る ▼揺れがおさまってから火の始末をする

〔外にいる時〕▼ブロック塀の倒壊などに注意。
建物のまわりに近づかないで、広い場所へ避難する
▼電車では、急停車に備えたり革や手すりにつか
り捕まり、乗務員の指示に従う ▼車を運転中のと
きは、徐々に速度を落とし、道路の左側に寄せエン
ジンを切る。車を離れるときはキーをつけたまま

台風や大雨が近づいたら
気象情報を手して、被害を最小限に食い止める
工夫をしましょう。
〔家の中で〕▼浸水に備え、乳幼児や老人は安全
な居場所へ ▼大切な家財道具は早めに移動
〔家の外へ〕▼雨戸や窓にひび割れがないか、チ
ェックして補強 ▼庭木やアンテナは針金・ロープ
で補強 ▼鉢植えや物干しざおは室内へ

これならできる 家庭の防災対策

わが家の安全チェック

◇家具の配置を工夫し転倒や落下を防ぐ...家具は
できるだけ壁に固定。角の鋭いものや重いも
のは上に置かない。

◇ガラスの飛散を防止する...食器棚などのガラス
戸には、粘着テープや透明フィルムをはる。つり下
げ型照明は三点をひもでつるして補強する。
家族で決まりを作ろう!

災害が起きたときどうするのか、家族の誰もが同
じように動けるようにしておくことが大切です。

◇非常持出品をしまっておく場所を決める。
◇家族で第一、第二の避難場所を決め確認する。
◇休日などに避難する道を家族で歩いて、あたり
のようすを調べておく。

◇親せきや知り合いを連絡中継地にした電話連絡
網をつくっておく。
◇避難するときは、玄関などに行き先を書いたメ
モを残すようにする。

非常持出品を準備しよう!

おおむね3日分を目安に、生活に役立つものを
用意しておきましょう。

◇非常食品:レトルト、フリーズドライ、缶詰な
どの食品で、最低3日分の用意を。

◇燃料:カセットコンロや固形燃料があれば便利
◇水:一人3リットルが目安です。ポリタンクで
のストックが便利。風呂の残り湯が役に立つことも。

◇情報:正しい情報入手するためラジオの用意
を。夜間でも動けるよう懐中電灯の準備も忘れず。

◇荷物:荷物の重さは大人の男性で15キログラ
ム、女性で10キログラムが目安です。

地域での取り組みに参加しよう!

災害が起きたら行政も市民も被災者となること
が、阪神・淡路大震災で明らかになりました。この教訓
から、地域ぐるみで災害に立ち向か
うことと生まれ

たのが「自主防災会」です。
現在、二十五地区(市内自治会の約半数)で自主
防災会が結成されていて、それぞれ工夫を凝らして
訓練を行っています。市は、自主防災会に、災
害時の救助・救出に役立つ資機材を渡しています。

市の取り組みは?

しくみづくり 防災計画

「災害の被害を少なくするた
めに、何ができるか」(災害予防
計画)「災害が発生したとき、ど
のように動けばよいか」(災害応
急対策計画)など、大きな災害
にも対処できる処方せんを細か
に定めています。この計画をも
とに、市の防災対策を進めていきます。

ものづくり 信頼できる拠点整備

〔水槽・資機材設置拠点〕おおむね各小学校区を
単位に、大地震にも耐えられる貯水槽や、救出救護
のための防災資機材を配備しています。

〔救護所拠点〕長岡中学校・長岡第四中学校に、
汚れた水でも飲める水に変える造水機や、救護所を
立ち上げるためのエア Tent を配備しています。

〔備蓄倉庫〕長岡第四中学校に、乾パンや毛布、
簡易トイレを収納した備蓄倉庫を設置しています。

ひとつづくり 地域での動機づけ

より多くの地域で「自主防災組織」が結成される
よう促すとともに、防災訓練・救命講習を催すなど
防災意識のPRを行っています。

体験&講習メニュー あれこれ

いざというとき、ちょっとした知識や体験があれば、
自分自身や大切な人を救うこともできます。参加してみ
ると、身近な視点で災害を考えることができるのでは。

家族みんなで防災体験

〔9月3日 防災訓練〕

9月3日(日)に、長岡第五小学校で実施します。
防災資機材の取扱い体験コーナーなど、ためになる
プログラムがいっぱい。同様の訓練は、来年1月中
旬にも、長法寺小学校で実施します。

〔総務課自治防災係 電話955・9661〕

「大丈夫ですか」の一声を

消防署の救命講習

年齢・性別・経験問いません
※詳しくは、済生会京都府病院ボラン
ティア事務局(☎955-0111 内線203)へ。

長岡京ソフトボール少年団 部員募集

▶練習は、毎週日曜日の午後1時30分
から、長四小グラウンドで ▶対象は市
内在住の小学生 ▶入会金1,500円(保険
代含む)、部費は月1,000円
※詳しくは、長岡京ソフトボール少年
団の浦定司(☎951-0247)へ。

建設事業主のみなさんへ

建設現場で働く人の退職金は、安全・確
実・有利な「建退共制度」がおすすです。
▶経営事項審査で加点されます ▶掛
金は全額非課税で国が一部を補助しま
す ▶福利厚生施設の融資が受けられます
※詳しくは、勤労者退職金共済機構・
建退共京都府支部(☎231-4161)へ。

円・高校生6,700円・一般7,700円 ▶申
込みは①は9月6日(水)まで、②は9月
9日(土)～15日(金)に電話で下記へ
※詳しくは、府立青少年海洋センター・
マリーンピア(☎0772-22-0501)へ。

英語・中国語ボランティア通訳 登録者募集

友好姉妹都市の米国・アーリントン、
中国・寧波市からの来訪者を迎えたとき
に、市内案内やレセプションなどで通訳
として協力できる人を募集します。

▶日常会話程度の英語または中国語が
できる人 ▶形態はボランティア
※申込みは、長岡京市友好交流協会事
務局(市秘書課内 ☎955-9500)へ。

病院ボランティア募集

▶活動内容は、院内移動図書・外来ガ
イド・ガーデニングなど ▶活動は12年
9月から、済生会京都府病院で ▶年

※詳しくは、長岡京市(会場)実行委
員会の富岡(☎952-9007)・谷口(☎955
-1077)・青山(☎951-1863)へ。

庭木・生け垣の手入れの仕方 講習会

▶9月20日(水)午後2時～4時、勝竜
寺城公園で ▶内容は、植木・生け垣の
せん定、刈り込みの要領(実習) ▶定
員は30人(先着順) ▶受講料は無料
▶木バサミまたはせん定バサミ、刈込バ
サミは持参してください

※申込みは、9月8日(金)までに電話
で(財)長岡京市緑の協会(☎952-1900)へ。

親子で釣り体験

▶①パートI = 9月16日(土)・17日(日)、
②パートII = 10月8日(日)・9日(祝)、
いずれも1泊2日、伊根湾で ▶対象は
小学生を含む家族、定員50人(先着順)
▶参加料は小学生5,700円・中学生6,300

「MOA美術館児童作品展」 作品募集

▶絵画の部(版画を含む)と書写の部、
テーマは自由 ▶対象は小学1～6年生
▶規格は、絵画の部は四ツ切またはB3
サイズ(版画で作品が小さい場合このサ
イズの台紙にはること)、書写の部は半紙
を使用し文字数は自由 ▶美術展は10月
24日(火)～29日(日)、中央公民館で開催。
上位入選作品は全国展へ ▶作品裏面左
下に所定の応募票をはって(書写は添
付)、9月8日(金)までに実行委員へ

は「救急の日」。救急車の正しい利用を心がけましょう。

災害 その

北海道・有珠山や伊豆諸島で相次いで火山噴火や地震が発生し、いま災害への対応に強く関心が注がれています。災害は予期せぬうちに起きるもの。わたしたちは、日ごろの生活の中でどのような備えをすればいいのでしょうか。また、災害が起きたときに、どのように行動すればいいのでしょうか。防災週間を機に共に考えてみましょう。



大雨で流失した桜橋(奥海印寺) (昭和42年7月)

ここがあなたの避難場所

家族で確認しておこう

市では、緊急時や災害時の避難場所に、学校や保育所、公園などの施設を指定しています。指定施設には避難場所であることを示す看板を、沿道には誘導の標識を設置しています。避難場所は、左表のとおり。緊急時に備え、最寄りの避難場所を家族みんなで確認しておきましょう。

ここが避難場所です
避難場所はここ先



避難所マップ



No.	施設名
A	長岡公園
B	川原公園
C	新田公園
D	野添公園
E	中開田公園
F	八ノ坪公園
G	光明寺
H	神足公園
I	三菱電機株
J	勝電寺城公園

No.	施設名	所在地
①	神足小学校	神足3丁目
②	長法寺小学校	長法寺川原谷
③	長岡第三小学校	今里4丁目
④	長岡第四小学校	友岡1丁目
⑤	長岡第五小学校	下海印寺東山
⑥	長岡第六小学校	長岡2丁目
⑦	長岡第七小学校	今里北ノ町
⑧	長岡第八小学校	勝電寺
⑨	長岡第九小学校	東神足2丁目
⑩	長岡第十小学校	井ノ内玉ノ上
⑪	長岡中学校	天神4丁目
⑫	長岡第二中学校	今里5丁目
⑬	長岡第三中学校	勝電寺
⑭	長岡第四中学校	下海印寺西山田
⑮	乙訓高校	友岡1丁目
⑯	西山短大	粟生西条
⑰	成安造形短大	調子1丁目
⑱	開田保育所	開田3丁目
⑲	神足保育所	東神足2丁目
⑳	西乙訓高校	下海印寺西明寺

今年(2000年)は「平和の文化国際年」です。私たちが、戦争と暴力の時代から「平和の文化」を基調とする21世紀へつなげていく大きな願いがあります。いまでもなく、人権を基盤にするものことなしには、真の「平和の文化」はありえません。では、「平和の文化」とは何をいうのでしょうか。

紛争のある地域に比べると一見おだやかな日本は、「平和」は達成されたという感じがします。しかし、平和とは戦争のない状態だけを指すのではなく、差別や偏見がなく、生命の尊厳、人権尊重を中心にすえ、いろいろな文化の尊重、非暴力、男女の平等、人種差別、対話、地球環境などが守られた状態をいいます。

「平和の文化国際年」のシンボルマークについて紹介しましょう。シンボルマークは、四つの部分からなっています。二つの手と二つの点です。

くらしの中の人権

No.90

◆◆◆ 平和の文化について ◆◆◆

二人の手が組みあわさっていて、手の中に相手の色の点が半分含まれています。二つの色は、アースカラーなので、地球や自然をあらわしているように見えます。二つの大陸の両端に島が包まれているようにも表現されています。二つのグループ、二つの町や村が協力して、とけあっているようにも解釈できます。それぞれの親指の部分が上と下を向いているので北の国と南の国が連合しているようにも見えます。指がちりちりと組み合わさっている様子は世界のさまざまな文化が一つに統合されているようです。肌の色や出身や国籍や宗教や考え方の違いをこえていまこそ平和の文化を広げたい、足もとからあまねく世界のすみずみへ、というシンボルマークです。

※平和の文化をきずく会編「暴力の文化から平和の文化へ」より

豆知識

ケータイは災害時もOK?

携帯電話は、電波の中継アンテナや基地が被災していない限り使えます。しかし、通信が一斉に集中する状態では、きわめてつながりにくくなることが予想されます。

「171」って何?

国道ではありません。「災害伝言ダイヤル」のことです。災害時に通信が集中するとき「171」にダイヤルすると、メッセージを録音・再生することができます。安否確認などに利用できます。

シテイ情報

廃食用油と粉石けんの交換

長岡京市生活学校では、食用油など家庭用の廃油を1.8ℓ(1升)につき粉石けん200gと交換しています。

▶9月2日(土)・10月7日(土)、いずれも午前10時~正午、産業文化会館駐車場北側で

※詳しくは年清立子(☎953-1815)へ。

母子家庭人間ドック

▶対象は、府内在住の母子家庭の母親または寡婦で65歳未満の人。寡婦は国民健康保険の被保険者であること ▶定員350人 ▶実施場所は、京都第一赤十字病院健診センター ▶申込みは、所定の

日本赤十字社の主催で

「11月下旬~12月初旬」
日本赤十字社救急法講習会

けがをしたときの応急手当の技術(心肺蘇生法・包帯法)を、合計20時間のカリキュラムで学びます。検定の合格者には、日本赤十字社救急員の認定証が交付されます。

◎総務課自治防災係 (☎955・9661)

公開文化財講演会

▶9月17日(日)、午後1時30分~4時、中央公民館2階講座室で ▶「注目すべき最近の発掘調査成果」、講師は(財)長岡京市埋蔵文化財センター調査係長の小田桐淳さん ▶入場無料 ▶申込み不要

※詳しくは、長岡京市ふるさとガイドの会の古瀬喜久夫(☎951-2893)へ。

府立西乙訓高等学校開放講座

パソコンと仲良くなろう

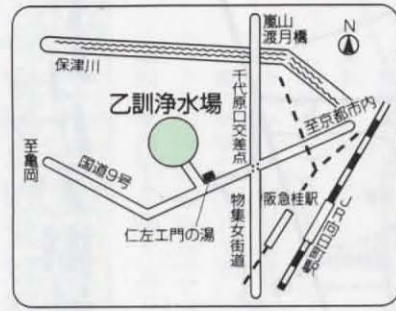
▶10月7日・21日・11月4日・18日・12月2日(いずれも土曜日)、午後1時30分~4時30分、西乙訓高校で ▶内容は、パソコンの基礎知識、インターネット・Eメール・ワードの使い方と活用法など(実習) ▶対象は成人、定員20人(多数の

メーカー名	電話番号
富士電機	256-7160
日立	321-5826
ゼネラル	681-2721
松下	672-9629
ビクター	644-0247
シャープ	672-2378
ソニー	661-2131
シーティーエヌ (コロンビア)	622-8920
リッカー	361-8477
NEC	643-6122
三洋	672-0877
三菱	811-5151
東芝	681-5768
三菱重工	952-3531
ゼネラルエアコン	06-6533-2401
オンキョウ	06-6576-7620

テレビや電子レンジ、ルームクーラーを捨てる時は、PCBの抜き取り検査が必要です。品番・型式などを確認して、事前にメーカーの相談コーナー(左表)で点検を受けてください。費用は無料ですが、申し込んでから数日かかります。

※詳しくは、衛生課美化係(☎955・9530)へ。

捨てる前にPCBの抜き取りを!



10月1日から給水を開始する京都府営水道の乙訓浄水場が一般公開されます。お茶席や竹細工の体験など多彩な催しを行います。秋の行楽シーズンのひとときを家族そろって楽しみませんか。

▼とき 9月23日(祝)、午後1時~5時 ▼ところ 府営水道乙訓浄水場(京都市西京区御陵大原11-6) ▼主な催し 場内の施設公開、園芸用土の無料配布、府営水の試飲、お茶席、竹細工の体験、地元産品(野菜など)の即売

乙訓浄水場 一般公開

参加者募集

▼対象 市内在住の人(小学生以下は、保護者同伴) ▼定員 100人(定員を超えた場合は抽せん) ▼参加費 無料 ▼交通手段 市役所前から送迎バスを用意しています。直接マイカーでも可。 ※申込みは、9月8日(金)までの午前9時~午後5時に 水道局総務課庶務係(☎955・9538)へ。

新しい水ってどんな味? 試飲会

10月1日から府営水道水を開始。おいしさをぜひ、確かめてください!

9月4日(月)~8日(金)
午前10時~午後3時
市役所ロビー

※詳しくは、水道局府営水道導入対策室(☎955・9545)へ。

大型ごみ 無料収集

9月20日(水)~11月29日(水)

と き	地域(ごみステーションの場所)
9月20日(水)	井ノ内、西の京、あかね台、滝ノ町1・2丁目
27日(水)	今里(大塚・細塚・南平尾・向イ芝・畔町・貝川・北ノ町・三ノ坪・庄ノ湖・蓮ヶ糸・樋ノ尻・更ノ町・藤ノ木・彦林・西ノ口)、うぐいす台、柴の里、薬師堂、田内、小畑町
10月4日(水)	長法寺、粟生(田内以外)、光風台、今里1~5丁目、畑ヶ田
11日(水)	舞塚、長岡1・3丁目、野添1・2丁目、一文橋1・2丁目、馬場1・2丁目(JR以西)、開田1丁目
18日(水)	友岡(川向イ)、花山、下海印寺、梅が丘、泉が丘、長岡2丁目、天神3~5丁目
25日(水)	八条が丘、一里塚、神足1~3丁目、開田2~4丁目、天神1・2丁目
11月1日(水)	奥海印寺(山田を除く)、浄土谷、東山、太鼓山、森ノ下、谷田、河陽が丘1・2丁目
8日(水)	友岡(西畑・川原・西山・山王)、緑が丘、調子1・2丁目、友岡1~4丁目
15日(水)	奥海印寺(山田)、金ヶ原、こがねが丘、高台1~4丁目、高台西、久貝1~3丁目
22日(水)	東神足1・2丁目、勝竜寺、城の里、竹の台、馬場(民家浦)
29日(水)	馬場(JR以東の川原・人塚・見場走り・六ノ坪・餅田・園所・井料田・北石ヶ町)、古市(在)、神足(小畑川以東の芝本・大張・木寺町・太田)、東和苑

大型ごみは、それぞれの地域で指定された収集日の午前8時までに、台所ごみのステーションへ出してください。

【注意】大型ごみ以外のものを置かない。付近に使用中の自転車などを置かない(間違つて処分することがあります)自転車を出すときは必ず「大型ごみ」と表示する。ゴミは、必ず可燃物と不燃物に分ける。▽ビンや缶、ガラス、金属(扇風機、ガスコンロ程度)の大きさ以下のものは分別収集に出す。▽フロンガスの回収作業により、冷蔵庫は収集できません。冷蔵庫を処分するときは、販売店に引取を依頼するか衛生課受付センター(☎0120・345・371)へ申し込んでください。(有料)

【集めるもの】机、いす、タンス、ベッド、石油ストーブ(必ず灯油を抜く)、テレビ、ミシン、ふとんなどの家庭から出るごみ

【集めないもの】▽会社や商店、工場などから出る営業上のごみ。▽ガスボンベ、バッテリー、薬品など取扱上危険なもの。▽土砂やがれき、土木建築廃材、自動車、バイク、耕うん機、タイヤ、リヤカー、冷蔵庫など

平成13年4月から収集方法が変わります。 ※詳しくは、衛生課美化係(☎955・9530)へ。

9月15日(祝) 燃える(台所)ごみ 臨時収集

火・金曜日収集地域

ロッカー、キーボード、米びつ

譲ってください

もしもし 家庭用品活用コーナー

「譲りたい」「譲ってほしい」と思ったら、生活環境課消費生活係(☎955・9685)へご連絡ください。

譲ります 三輪車、ストロープ、スチール

●料理クラブJ ▽和洋中とデザートなど献立を増やしませんか。▽老若男女問いません。どなたでも。▽毎月第1金曜日、午前9時~正午、中央公民館で。▽会費は、月千五百円。▽詳しくは、西田孝子(☎953・0843)へ

●中高年ストレッチ体操 ▽無理なくだれにでもできます。あなたも今日から仲間入りです。▽女性希望。▽毎週火曜日、①午後1時~2時 ②2時~3時 ③3時~4時のお好きな時間に。京都府長岡京記念文化会館練習室I。▽入会金二千円、会費は年・月ともに二千円。▽詳しくは、岸本幸恵(☎955・3557)へ

●あす・ちるとれん(育児サークル) ▽月1回会報の発行と回覧ノート、リサイクルなど楽しい活動が盛りだくさん! ▽対象は、平成8年以降に生まれた子どもをもつママさん。▽活動は、毎月1回集合。▽入会金百円、会費は月三百八十円。▽詳しくは、徳弘浪紀(☎951・5707)へ

●若さと健康を保つ会 ▽楽しく体を動かして健康になりますか。ヨガとストレッチ&リズム体操。▽中高年の大歓迎。どなたでも。▽毎週火曜日、午前10時~正午、婦人教育会館で。▽入会金二千円、月三千円。▽詳しくは、高田悦子(☎954・0647)へ

●竹の友誼絵クラブ ▽美人・童花・東海道五十三次など作品を押し絵に仕上げ、部屋に飾ってみませんか。▽女性のみ。▽毎月2回、午後1時~4時、中央公民館で。▽会費は、月千五百円。▽詳しくは、松尾志磨恵(☎951・4288)へ

●長岡時事懇話会 ▽大阪市立大学名誉教授の尾崎彦明さんを囲んで、いろいろな時事のお話を聞き語りませんか。▽どなたでも。▽毎月第4土曜日、午後2時~4時、中央公民館で。▽会費は、年三千円。▽詳しくは、尾崎百合子(☎954・3159)へ

●長岡中世文学を眺む会 ▽立命館大学講師の三浦俊介さんを囲んで中世文学を読み文学散歩を楽しみませんか。▽どなたでも。▽毎月第1土曜日、午後3時~4時30分、中央公民館で。▽会費は、月五百円。▽詳しくは、山本律(☎953・5087)へ

●沖繩空手道教室 ▽空手と古武道が習えます。▽対象は、5歳~70歳くらいまで。男女問いません。▽毎週土曜日、午後7時~9時、長法寺小学校体育館で。▽入会金二千円、会費は月大人五千円、子ども四千円。▽詳しくは、大橋春男(☎951・6054)へ

●手作りの成人を祝う会 ▽来年新成人になる心身障害者を祝う会のお手伝いをしてください。▽1月1日に行う祝う会の日までに、月一回程度実行委員会に出席。▽申込みは、9月15日(祝)まで。▽詳しくは、篠原秀子(☎957・0474)へ

●いのちを考える会 ▽9月13日(水)、午後7時~9時、産業文化会館3階で。▽テーマは「障害をもった我が子と共に生きた20年そして今」。▽話し手参加費は、五百円。▽詳しくは、長崎恵美子(☎951・4832)へ

●模擬店(やきとり屋、ジュース、駄菓子ほか)、くじびき、バザー、百円均一、リサイクルなど。▽詳しくは、国佐(☎952・4886)へ

●長岡市文庫連絡会議 ▽9月16日(土)、午前10時~正午、中央公民館で。▽テーマは、絵本・こども・心。▽講師は、聖母女学院短期大学児童教育科教授の船橋香さん。▽参加費は無料。▽詳しくは、小野田照代(☎951・1318)へ

●イギリス、デンマークの高齢者ケアをみてきて ▽9月20日(水)、午後7時~9時、中央公民館で。▽訪問看護ステーション・アゼリアの小西朋子さんの報告を聞いて学びます。▽参加費は、三百円。▽詳しくは、高輪社会を考える会の松村(☎952・2918)へ

日曜・祝日の急患はすぐ

〈外科〉 **テレホンサービス** 953-3900
案内は午前7時30分~午後6時
診療時間は午前10時~午後6時
乙訓医師会では、輪番当直医制を敷いて休日の急患の診療にあたっています。

〈内科・小児科〉 955-3320
乙訓休日応急診療所(今里北ノ町39-4 長岡第七小学校東隣)
診療受付時間は午前9時30分~午後4時。

00月

VINDBRYU

保健

健康推進課

●4カ月児健診 20日(水)
対象は12年5月生まれ

●9カ月児健診 21日(木)
対象は11年11月生まれ

●1歳8カ月児健診 12日
対象は11年1月生まれ

●3歳6カ月児健診 13日
対象は9年3月生まれ

●6歳児健診 14日
対象は11年1月生まれ

●14日
※健診の受付 1～14日
まれの人は午後1時、15～24
日生まれの人は午後1時30分
25～31日生まれの人は午後1
時50分。ただし、2時までに
お越しください。

●両親教室 第三回は7日
(木)、第四回は18日(月)、い
ずれも午後1時30分～4時。
対象は12年6・7月に母子健
康手帳をもらった人

●離乳教室(予約制) 1
日(金)、午前9時30分～11時
30分。対象は12年4月生まれ
の乳児の保護者
※場所は保健センター。

●西山公園
●体育館
☎953・1161

●無料開放デー 9日(土)
午前9時～午後2時

●11月団体利用調整会議
1日(金)、午前9時30分

●映画鑑賞会 1日(金)、
午前10時「眠狂四郎無頼控」
主演は鶴田浩二、午後1時30
分「忘却の花びら」主演は司
葉子

●カラオケ大会 22日(金)

●個人開放デー 25日(月)
午後4時～8時30分、費用は
一人三百円(高校生以下百円)
※パドミントンと卓球の利
用ができます。体育館シュー
ズとラケット、シャトル、ピ
ン球は持参してください。

●医療相談(予約制) 19
日(火)は内科、7日(木)は外
科、14日(木)は皮膚科、29日
(金)は耳鼻科、いずれも午後
1時30分から。対象は60歳以
上の市民。定員になり次第締
め切ります

●9月51・3363
●無料開放デー 9日(土)
午前9時～午後2時

●※パドミントン、卓球、テ
ニスの利用ができます。体育
館シューズ、ラケット、シャ
トル、ピン球、ボールを持参
してください。テニスは雨天
の場合中止。

●今月の主な大会 ▼第九
回京都軽量級綱引き選手権大
会 3日(日)

●きりしま苑
☎956・0294

●11月団体利用受付 1日
(金)、午前9時

●健康相談 7日(木)・20
日(水)、午後1時30分～3時

●生活相談 18日(月)、午
前10時～午後3時

●第二十四回市長杯玉突き
大会 26日(火)、午前10時。
対象は満60歳以上の市内在住
の人。申込みは、9月18日(一
月)までに竹寿苑へ。電話で
は受け付けません

●竹寿苑
☎954・6830

●11月団体利用受付 1日
(金)、午前9時

●健康相談 7日(木)・20
日(水)、午後1時30分～3時

●生活相談 18日(月)、午
前10時～午後3時

●第二十四回市長杯玉突き
大会 26日(火)、午前10時。
対象は満60歳以上の市内在住
の人。申込みは、9月18日(一
月)までに竹寿苑へ。電話で
は受け付けません

●対面朗読サービス(予約
制) 12日・26日、いずれも
火曜日、午前10時15分～正午、
一階録音室など

●小学生のためのおはなし

お知らせ

●9日(土)、午前11時～正
午、二階おはなしコーナー
●子どもの広場 16日(土)
午後2時30分～3時30分、三
階大会議室。絵本の読み聞か
せや紙芝居などを行います

●子どもの本を読む会 28
日(木)、午前10時～午後0時
15分、三階大会議室

●ふれあい朝市 毎週月曜
日、午前9時～9時30分(品
切れまで) 市民ひろば

●飼えなくなった犬・ネコ
の引き取り 毎週火曜日、午
前9時～10時30分向陽保健所

●市民情報コーナーから

●市民情報コーナーでは、市勢要覧や計画書・報告書など各種
刊行物を有料で販売しています。無料でお渡しできるものもあ
ります。知りたい情報があれば市民情報課情報公開係(☎95
5・9660)へ。

図書館ブックガイド

●「一般書」こんな面白い奴
がいた 長田渚左著、ベース
ボール・マガジン社
▼今月から開幕されるシド
ニーオリンピック。今回の大
会も多く感動的なシーンが
展開されるでしょう。科学ト
レーニングが発達し、環境が
変わり、競技人口が変化しよ
うとも、勝負を制するのは生
身の人間であることに変わり
はありません。
血のにじむような猛練習で
栄光をつかんだ選手。ちみつ
な計算と練習で目標をつかん
だ選手。偶然ともいえる幸運
を引きつけて勝利をつかんだ
選手。金メダル確実といわれ
ながら、政治の波にほんろ
うされ、今も納得できずにい
る。工夫と熱意と意志で世界
人。工夫と熱意と意志で世界

お知らせ

●新記録を量産した選手。
戦前から最近までに活躍し
た、三十八人の凄い選手の秘
話を満載した一冊。
〈児童書〉「空へつづく神
話」富安陽子作、偕成社
▼理子にとって神様という
ものは、いつも気まぐれで、
不公平で、えこひいきばかり
する、ろくでもないやつだっ
たのです。しかし、理子が学
校の図書館から借りてきた本
の中から、何かに呼ばれた神
様が出てきました。ところが、
この神様は記憶を失ってしま
っていて、何のために出てき
たのかわかりません。理子
は神様に協力して昔の出来事
を調べました。その中から次
々と出てくる謎に、神様と理
子はどゆうするのでしょうか。

9月のカレンダー

(閉庁・休館日のお知らせ)

1	金	(休) 図
2	土	(休) 役
3	日	(休) 役
4	月	(休) 図・公
5	火	(休) 体
6	水	
7	木	
8	金	
9	土	(休) 役
10	日	(休) 役
11	月	(休) 図・公
12	火	(休) 体
13	水	
14	木	
15	祝	(休) 役・図・公
16	土	(休) 役
17	日	(休) 役
18	月	(休) 図・公
19	火	(休) 体
20	水	
21	木	
22	金	
23	祝	(休) 役・図・公
24	日	(休) 役
25	月	(休) 図・公
26	火	(休) 体
27	水	
28	木	
29	金	
30	土	(休) 役

9月の相談室

お気軽にご利用ください

各種相談	とき(祝日を除く)・ところ	内容	問い合わせ先
弁護士相談(予約制) ※受付は相談日の3日前から	木曜日 13:30～16:30 市役所市民相談室	法律問題で困っていること	市民情報課広報聴係 ☎955-9501
税相談(予約制)	20日(水) 10:00～15:00 市役所市民相談室	税金に関することなら何でも	
登記相談(予約制)	20日(水) 13:30～16:30 市役所市民相談室	土地や家屋の登記について	
人権相談	8日(金)、18日(月) 10:00～16:00 市役所市民相談室	いじめや差別で困っていること、 家庭や近隣問題の悩みごと	健康推進課母子保健係 ☎955-9704
行政相談	18日(月) 10:00～16:00 市役所市民相談室	行政に対する苦情・相談	
発達相談(予約制)	随時 保健センター	乳幼児の発育・発達について	生活環境課 ☎955-9685
ことばの相談(予約制)	随時 保健センター	乳幼児の言葉の悩みや不安について	
親と子の健康相談	6日(水) 9:30～11:00 保健センター	妊産婦と乳幼児の健康について	
	14日(木) 9:30～11:00 奥海印寺自治会館		
	22日(金) 9:30～11:00 中央公民館		
	25日(月) 9:30～11:00 きりしま苑		
消費生活相談	火・金曜日 10:00～16:00 市役所市民相談室	消費生活に関する苦情など	☎952-5151
学校教育相談(予約制)	月～金曜日 10:00～17:00 教育センター	子どもの教育上の悩みなら何でも	☎953-7710
家庭児童相談(予約制)	月～金曜日 9:00～16:00 市役所分庁舎3	家庭内の児童のことなら何でも	☎953-7710
こどもSOSテレホン相談	月～金曜日 第2・4日曜日 9:00～16:00	子ども自身が家庭生活や友人関係 などで困っていること	☎953-7711 ☎955-2588
地域子育て支援センター 乳幼児育児相談	月・水・金曜日 9:00～12:00 開田保育所内	子育てのことなら何でも	エンゼル たんぽぽ ☎955-0506 ☎951-8727
	月～金曜日 9:00～16:00 深田保育所内		
職業相談	月～金曜日 9:00～16:00 市役所分庁舎3	パート労働や高齢者の雇用・求職 について	☎955-9609
女性の相談室(予約制)	木曜日 13:00～16:00 市役所市民相談室	女性の様々な悩みに対するカウ セリングなど	☎955-9710
心身障害者相談	18日(月) 10:00～16:00 市役所分庁舎3	心身の障害に関することについて	☎955-9710

役=市役所、竹寿苑、きりしま苑、保健センターなど 図=図書館
体=西山公園体育館、スポーツセンター 公=中央公民館

EMボカシをあっせん

▶対象＝市内に在住(勤・学)の人 ▶あ
っせん商品＝300g入りEMボカシ ▶価格＝
1袋につき100円(消費税含む) ▶商品の引
渡し＝9月20日(水)午前10時～正午、市役所
3階会議室7で。代金と引き換えです。各自
持ち帰り用の紙袋を用意してください
※申込みは9月8日(金)までに電話で。

家庭から出る生ごみに「EMボカシ」という菌を混ぜて1～2週間発酵させると、簡単に理想的なたい肥をつくることができます。出来上がったたい肥はプランターを使ったガーデニングや畑などでの野菜栽培に活用できます。

自治会や子供会などの団体が行っている古紙などの集団回収活動を奨励し、活動を支援するため市では、報奨金交付制度を設けています。報奨金を受け取るためには、毎年、事前の団体登録が必要です。今年度の登録期限は12月28日(木)です。忘れずに登録してください。

▶対象団体＝市内に在住者が15人以上で、次の条件を満たす団体。①主に地域住民

古新聞紙など 集団回収に報奨金

で構成 ②定期的・継続的な回収活動 ③非営利 ④市のごみ減量対策に積極的に協力できること ▶対象になる資源ごみ＝新聞・雑誌・牛乳パック・ダンボールなどの紙類 ▶対象になる活動＝年間6回以上の回収・売却をして、回収量が年間約5トン以上 ▶報奨金＝一団体年間一万円の活動報奨金と、回収した資源ごみ1kgにつき3円の実績を加えた金額

ごみリサイクル ガーデニング、家庭菜園にも

「EMボカシって、何?」「どうすれば、うまくできるの?」。EMボカシ菌の使い方や、生ごみリサイクルの講習会を開催します。

▶とき＝9月11日(月)午後1時30分～4時 ▶ところ＝

講習会

生ごみで堆肥づくり
図書館3階大会議室 ▶内容＝基礎講習とエコ農園利用者を集めての懇談 ▶講師＝(財)自然農法国際研究開発センターの中元幸市さん ▶定員＝40人(先着順)
※申込みは、9月7日(木)までに電話で。

使っていますか?

ごみの再利用は分別して収集するだけでなく、再生された商品を買って、活用することで、はじめてリサイクルの輪が成り立ちます。再生紙の製品など、再利用商品の購入や活用にご協力ください。

シリーズ 情報公開 ⑥



4月から情報公開・個人情報保護制度について解説してきました。今回は最終回です。

ら収集します。思想、信条などの個人情報や、社会的差別の原因となる情報は収集しません。

▼利用と提供の制限 収集目的の範囲内で、情報の利用と提供を行います。例外的な取り扱いをする場合は、審議会の意見を聴いて行います。

▼適正な管理 情報を正確に保ち、漏らしたり、なくしたりしないように管理します。管理する必要のなくなった情報は、廃棄や消去します。

4月からの「情報公開・個人情報保護制度」の運用状況は、8月1日現在、二十四件の情報の公開請求(申出)がありました。請求に対する決定状況は全部公開八件、部分公開十四件、非公開一件、取り下げ一件でした。自己情報の開示請求は一件あり、開示しました。

10月分 夜間照明抽せん会
市内の小・中学校のグラウンドの夜間照明施設を利用するには、事前の団体登録と講習会の受講が必要です。登録用紙は青少年・スポーツ課にあります。登録できるのは、市内在住(勤)の18歳以上高校生は除く)の人が十人以上の団体です。

▼講習会＝9月18日(月)午後7時、市役所北棟四階大会議室Bで。各団体から三人以上の参加が必要です。希望者は9月14日(木)までに予約

▼抽せん会＝9月20日(水)午前9時から、市役所北棟四階大会議室Bで。ハンコと使用料を持参してください。▼夜間照明施設＝長四小・長九小

問 わたしたちの個人情報 どのように取り扱われていますか?

答 個人情報を取り扱うにあたり、次のような三つのルールを定めました。

▼収集の制限 個人情報を収集するときは、収集する目的や根拠を明らかにし、目的達成のために必要な範囲内で適法かつ公正な方法で本人か

また、市民のみならずも個人情報(プライバシー)が侵害されることのないよう、自分の情報に関心を持つことが必要です。

【テレホンガイド】「情報公開・個人情報保護制度」のテレホンガイド案内を追加しました。コード番号＝512

市役所北隣の三菱製紙京都工場の塀沿いに、キョウチクトウがみごとに咲いている。ピンクの花とグリーン葉とのコントラストがいい。まさに真夏の花だ。工場や学校などの境界植栽によく用いられていて、大気汚染に強い木と聞いている。

太陽の季節。それにしても厳しい暑さが続く。猛暑、酷暑、炎暑…。どの言葉も、この暑さを表わし切れない。大地をしっとりさせるためにも一雨ほしい。



市長 今井民雄

今年子ども読書年。私も本が大好きだ。この夏に読んだ本の内の一冊は、小寺洋一著「白い杖のひとり旅」。全員の彼が外国をひとり旅して、多くの経験を紀行文にしたものである。彼は言う、そのたぐさんの経験は何にも替えがたい財産だ。読んだ人に感動と勇気を与える。もちろん多くの人々の支えがあったことはいままでもない。

丹後の友人から一夜千しのするめが届いた。あつあつの焼きたてを手で裂いて、指先で何度も耳たぶをつまむ。香ばしい海の幸。今晩はこれをさかんに暑い季節は熱かんで16日は古都の夜空を焦がす五山の送り火、京の晩夏を彩るだろう。お盆に帰ってきた精霊を送る京都の伝統行事である。そして、京の人々は、行く夏を惜しむ。

家族みんなで 交通安全 5つの約束

- ▷安全なところを横断する
- ▷自転車は、必ず一時停止と安全確認
- ▷酒を飲んで車を運転しない
- ▷スピードをひかえる
- ▷シートベルト、チャイルドシートを締める

向日町警察署管内の交通事故は、昨年に比べて増えています。上半期死者の半分は国道171号での事故によるものです。



平成12年上半期 交通事故発生状況

物件事故	= 2,779件 (+196)
人身事故	= 600件 (+33)
死者	= 4人 (+2)
負傷者	= 731人 (+59)

()内は対前年比較

長岡京 歴史散歩 ⑨4

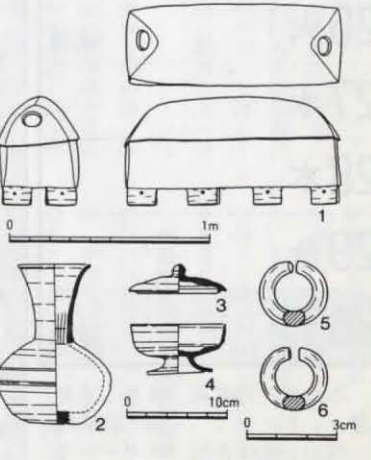
古墳時代には、時期、地域、身分の違いにより様々な棺おけが使用されました。その一つに焼き物で作られた陶棺があります。陶棺は、六世紀後半から七世紀中頃にかけ、主に現在の岡山県周辺と近畿周辺で使われ、他の地域ではあまりみられません。さらに近畿でも奈良県北部、京都府ではこの乙訓郡と綴喜郡、大阪府では豊中市周辺で使用された地域は限定されています。この陶棺には大きく分けて土師質で太い帯を全体に張り付けた亀甲式陶棺と、須恵質で家の形をした四注式陶棺の2種類があり、乙訓ではほとんどが須恵質四注式のもので、これは四角い箱形をした棺身と屋根形をした蓋からなっていて、棺身の底には円筒形の脚がたくさん張り付けられているのが特徴です。

このような陶棺に納められたのはどのような人々だったのでしょうか。現在考えられているものに、土器作りを行っていた人たちの棺という考えがあります。実際このような大形の棺を土で作るにはかなりの技術が必要であり、先に挙げた陶棺出土地では近くで土器作りが行われていました。一方この乙訓郡には明確な土器作りの場所は明らかとなっておりません。しかし陶棺を多く使用していることから、近くで土器作りが行われていたことは間違いないでしょう。つまり未発見の窯が存在するということも推測できるのです。

一九七八年に今里北平尾で偶然陶棺が発見され、初めて陶棺の発掘調査が行われました。この陶棺は長さ約一メートルの小型のもので、それまで見つかったものより小さく、中には人骨が残っていました。大きさから当初は子供の棺と思われましたが、鑑定の結果成人女性と判明しました。すなわち陶棺は遺体を入れる棺でもあり、骨を納める蔵骨器でもあることが判明したのです。

焼き物の棺 北平尾古墳の陶棺

古墳時代には、時期、地域、身分の違いにより様々な棺おけが使用されました。その一つに焼き物で作られた陶棺があります。陶棺は、六世紀後半から七世紀中頃にかけ、主に現在の岡山県周辺と近畿周辺で使われ、他の地域ではあまりみられません。さらに近畿でも奈良県北部、京都府ではこの乙訓郡と綴喜郡、大阪府では豊中市周辺で使用された地域は限定されています。この陶棺には大きく分けて土師質で太い帯を全体に張り付けた亀甲式陶棺と、須恵質で家の形をした四注式陶棺の2種類があり、乙訓ではほとんどが須恵質四注式のもので、これは四角い箱形をした棺身と屋根形をした蓋からなっていて、棺身の底には円筒形の脚がたくさん張り付けられているのが特徴です。



▲北平尾1号墳の陶棺と遺物