

## 秋深まる

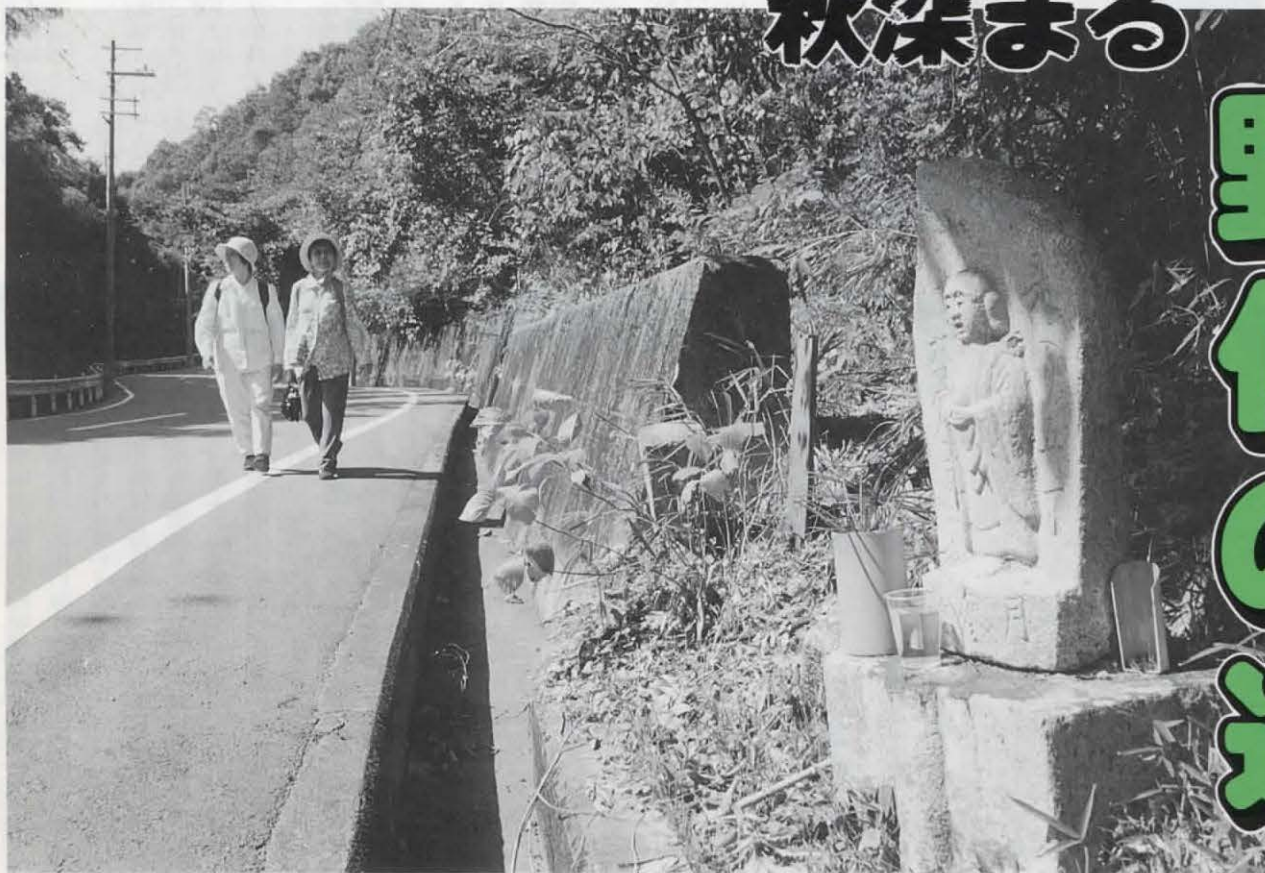
# 野仏の道

新長岡京時代

くらし人まち

道を見ればこころ踊る、と詠んだ詩人がいました。詩人はきつと、車が行き交う近代的な道路よりも、歴史の星霜が沁みこんだ道の叙情を、こう詠んだのでしよう。長岡京市には、そんな道がいまもたくさん残っています。奥海印寺を起点に柳谷の楊谷寺へ至る山道には、町石地蔵というお地蔵さんが二十一丁、道しるべとなつて路傍にたたずんでいます。秋色の野仏の道を散策すると、木もれ日のなかに立つ江戸時代後期の柔らかな石仏とのめり違いが楽しめます。

▶道しるべとなり行く人を見守る(五丁地蔵)



お地蔵さんの像の高さは、三四センチメートルです。その容姿はいずれも、

### 江戸後期の生まれ

ここを起点以降、竹林の旧道に十七と十六丁地蔵が、舗装路の新道にも十七、十六丁と十五丁地蔵が立っています。つづら折れの坂道を登っていくにつれ、十四丁、十三丁、三丁、二丁、一丁地蔵と続きます。市の以前の調査では、十四丁地蔵から一丁地蔵までは、一丁(百九メートル)間隔を保ちつつ元の位置か、その近くに残っています。

### 風雪にたえて

十二丁地蔵と十一丁地蔵の間地点に、金ヶ原・高台へ抜ける間道(御陵道という)がありました。竹林の急な坂を下ると、昼なお小暗い野辺に十三丁地蔵と十四丁地蔵がひっそりとたたずんでいました。

肩が半月形で、両手は腹前で合わせて宝珠を持っています。両腕の下の着衣のひだがV字になって垂れ下り三段になっています。足下の蓮座の部分には、右からの横書きで「月参講」の刻銘があります。像に向かって右側に「是より〇〇丁」と刻んでいます。作風や銘文から、江戸時代後期の製作と考えられます。

哀切ただよいます。また、八丁地蔵が容易に見つかりません。柳谷と浄土谷との岐れ道の崖に「弥勒谷十三仏」といわれる古色の仏像群があります。八丁地蔵はなぜかその群像の中にいました。落葉にうずもれるような地蔵、眼下に小泉川のせせらぎを聞く石仏、頭上で揺れる萩の葉陰が顔に落ちる地蔵……。だれが手向けるのでしょうか、風雪に線描が磨耗した石仏には花と水が絶えません。すすきの花穂を、風が小走りに渡ります。野仏の山里にもの思うような秋が深まります。石田濁水という俳人の句にあります。

木の秋思  
石の秋思の 仏たち



崖にならぶ弥勒谷十三仏  
顔には風雪にたえた歳月が刻まれ...



水や草花の供えが(九丁地蔵)



竹林にたたずむ(十六丁地蔵)



### 市の人口と世帯数 10月1日現在

人口 77,750人(前月比 93人減)  
男 38,145人・女 39,605人  
世帯数 30,055 (前月比 15減)

### 市の花

きりしまつじ



### 市の木

もみじ



### 市の鳥

メジロ





### 教育委員 浅輪信子さん



任期満了に伴い、浅輪信子さん(井ノ内)を教育委員に再任しました。三期目。任期は10月1日～16年9月30日。

### 新教育長 芦田富男さん



市教育委員会は、小西誠一教育長の任期満了に伴う後任に、芦田富男さん(61歳)を

教育長に任命しました。任期は10月1日～16年9月30日。

#### 〔略歴〕

東京農業大学卒業。小・中学校の校長、市教育委員会事務局主幹を歴任。12年4月、長岡京市社会同和教育指導員。12年9月退職。

## 長岡京市 自治記念式



10月2日(月)、12年度自治記念式が行われました。市制が施行された10月に毎年開催しています。市政の振興に功績のあった人に、自治功労表彰や善行表彰が贈られました。

#### 自治功労表彰

▽丸尾法邦(馬場見場走り)▽鍋島孝則(河陽が丘)▽小川邦保(長岡一丁目)▽藤井昇(奥海印寺)▽正木久仁子(今里二丁目)▽湯

### JR長岡京駅西口地区市街地再開発事業の状況について

魅力あるまちづくりの一環として、JR長岡京駅西口地区市街地再開発事業を進めています。その核テナントとして出店の予定であったマイカ

ルから、9月21日に撤退の申し入れがありました。現在マイカルとは、代替店舗の誘致に向けて話し合いを行っています。場合によっては、施設

計画の再構築の必要性も生じることになります。再開発組合と共に、早期実現に向けて引き続き再開発事業の推進に取り組みします。

※詳しくは、市街地再開発課(☎951・7554)へ。

## 行政相談週間

10月16日(月)～22日(日)

役所の仕事で「困った」「こうして欲しい」「わからない」といった苦情や相談はありませんか。このような相談を親切・迅速に取り扱うために行政相談委員が行政相談を行っています。

行政相談は、毎月18日(土・日曜日)の場合翌日に市役所市民相談室で行っています。また、行政相談委員の自宅でも随時相談に応じています。

行政相談週間中、特設行政相談所を開設します。相談は無料、秘密は厳守します。

#### 〔特設相談〕

▼とき10月20日(金)、午前10時～午後3時  
▼とき10月20日(金)、午前10時～午後3時  
▼とき10月20日(金)、午前10時～午後3時

#### 〔行政相談委員〕

川弘子(金ヶ原)▽静野壽美子(城陽市)▽森厚巳(向日市)

### 年金相談

京都西社会保険事務所の出張相談を実施します。保険料や年金などの相談や、保険料の支払いもできます。

#### 善行表彰

▽渡部会チャリティイゴールフロンペ▽加藤清道▽本井佐和子▽伊辻忠司▽今井米子▽京都西山竹炭振興組合▽林京都第一ホテル▽三洋興業(株)▽浅井美代子▽中山志伝▽山田實

#### 感謝状

長年にわたり、公園の清掃や遊具の点検に尽力された神足つくも会(会長岩岸千之)ほか九人(団体)に感謝状が贈られました。

(順不同・敬称略)

## 資産税



地価が上がっても 税額は上がる?

地価の下落によって土地の評価額が下がっているのに、税額が上がるのはなぜですか。

地域や土地によって評価額に対する税負担に格差が出ています。この不公平をなくしようと、負担水準の高い土地は、税負担を引き下げたり据え置いたりする一方、負担水準が低い土地はなだらかに引き上げています。そのため、地価が下がっているにもかかわらず、税額が上がっていくということも起こるわけです。

### 65歳以上の人の 介護保険料

#### 介護保険料

第一期分の介護保険料の納期は10月31日(火)です。納付の方法が個別納付(普通徴収)の人は、10月上旬に送付した納付書で、市役所会計課または最寄りの金融機関など(郵便局も可)の窓口で支払ってください。

座振替開始の決定通知を受けている人は、届出のあった口座から毎月(4・5月を除く)に保険料を引き落とします。なお、納付方法が年金からの天引き(特別徴収)となっている人は、10月から隔月ごとに、社会保険庁などからあらかじめ介護保険料が天引きされます。

※詳しくは、介護保険課管理係(☎955・9702)へ。

### 介護保険 Q & A

Q 介護保険料の納付期限はいつですか。

A 10月、13年3月の各月末(12月は28日)が納付期限です。12年度については、9月までは国の特別対策として保険料を徴収しません。

Q 全期分をまとめて納めた場合前納報奨金がありますか。

A 前納報奨金はありません。しかし、前もって全期分まとめてでも、二、三期分まとめて納めてもらっても結構です。

Q 収入が少なくても、保険料を払わなければならないのですか。

A はい。65歳以上の人の一人ひとりの保険料の額は、年金のほか、給料や事業による

所得など、すべての収入をもとに決められます。収入が少ない人は、無理のない負担となるように市民税の課税状況などに応じて、五段階の保険料になっています。市民税非課税世帯は低い保険料になっています。

Q 保険料を納めるのが困難なときは、どうすればいいですか。

A 災害、倒産、廃業、失業などで保険料を納めることが難しいときは、保険料の減免が受けられる場合もありますので相談してください。理由もなく保険料を滞納すると、滞納措置がとられる場合があります。

### はるかなる淀川 ～三川合流の歴史～

近年、淀川の景観は大きく変わりつつあります。中世～近代の文献、地図、絵画資料の展示と、歴史講演会を行います。

〔展示〕▶10月21日(土)～11月26日(日)、大山崎町歴史資料館で。ただし、休館日は除く

〔歴史講演会〕▶第1回は、10月22日(日)、テーマは「淀川と淀城下町」、講師は京都文教短期大学専任講師の小林大祐さん ▶第2回は、10月28日(土)、テーマは「近代淀川改修と三川合流部の変遷について」、講師は大阪工業大学教授の綾史郎さん ▶いずれも、時間は午後1時30分～3時30分、場所は大山崎ふるさとセンター3階ホール

※詳しくは、大山崎町歴史資料館(☎952-6288)へ。

②バイクに乗れる人 ③できるだけ午前7時～午後9時の間活動でき、なるべく土、日曜日に活動できる人 ▶募集人数は、若干名

※申込みは、10月25日(水)、午前9時～午後5時に履歴書、写真1枚、ホームヘルパー資格修了書(写)を持って、竹の里ホーム(☎951-2230)へ。

### 成安造形短期大学「学園祭」

「SEIAN ROCK」をテーマに開催します。

▶10月28日(土)～29日(日)、午前10時～午後10時、成安造形短期大学 ▶主な内容は、サバイバルゲーム(丸太落とし、青汁一気、ボーリング卓球)、じゃんけんあめ玉おやじ出現、かちもりファイトクラブ、すみきん～成安流一芸お披露目大会～、オムニバスライブなど

※詳しくは、成安造形短期大学(☎953-1111)へ。

2枚、配分金の振込先とする本人名義の通帳(京都銀行長岡支店か郵便局に限る)

※詳しくは、(社)長岡京市シルバー人材センター(☎955-8000)へ。

### 長岡京音頭を踊りませんか

長岡京音頭をはじめ、全国の民謡を楽しく踊っています。あなたも一緒に踊りませんか。長岡京ガラシャ祭にも参加します。

▶10月20日(金)、午後1時30分～3時、産業文化会館で

※詳しくは、音頭保存会事務局(☎955-9515)へ。

### 竹の里ホーム 訪問介護員募集

訪問介護員(登録制)を募集します。▶応募資格は、ホームヘルパー養成2級課程以上修了者で、次の条件に当てはまる人 ①50歳以下の健康な人

## シテイ

## 情報

### 草花の育苗づくり見学と栽培

▶11月6日(月)、午後1時30分～3時、斎藤花き育苗ハウス ▶定員30人(先着順) ▶受講料は無料

※申込みは、10月16日(月)～20日(金)に、電話で(財)長岡京市緑の協会(☎952-1900)へ。

### 市シルバー人材センター 入会説明会

▶10月24日(火)、午前10時～正午、市役所分庁舎3会議室1で ▶対象は、市内に在住の概ね60歳以上の健康で働く意欲のある人 ▶持参するものは、年会費1,000円、顔写真(3cm×2.5cm)





とき	内容	ところ
11月3日(祝) 午後1時～3時	合唱、ピアノ演奏など	京都府長岡京記念文化会館
3日(祝) 午後5時～7時15分	バレエ、ジャズダンスなど	中央公民館市民ホール前 ホワイエ
4日(土) 午後1時30分～4時	朗読発表	京都府長岡京記念文化会館
5日(日) 午後0時30分～2時45分	古典舞踊、歌謡舞踊	京都府長岡京記念文化会館
5日(日) 午後2時45分～5時	詩吟、仕舞、詩舞、津軽三味線、琴、小唄など	

【美術作品展】中央公民館  
▼書道、日本画、洋画、水墨画、押絵、ちぎり絵、写真など  
▼(芸能部門)右表のとおり  
【手工芸作品展】図書館三階大会議室 ▼陶芸、木彫、パッチワーク、ステンドグラス

【模擬店】中央公民館市民ひろばなど ▼きつねうどん  
11月3日(祝) ▼豆ごぼん  
11月5日(日) ▼野点  
※詳しくは、生涯学習課文化係(☎955・9734)へ。

【スターウォッチング2000】  
11月4日(土) 午後7時～9時  
浄土谷楊谷寺参拝者第二駐車場  
現地集合・現地解散  
秋の夜空でひときわむるく輝く星座や土星、木星などの天体を観察するスターウォッチングにあなとも参加しませんか。当日は、天体観察に詳しいスタッフが親切に指導します。

【初級 ボランティア講座 受講者募集】  
ボランティア活動に関心のある人、これから始めてみたい人募集します。

【コスモスマップ配布中】  
市内のコスモス栽培圃場が一目でわかるコスモスマップを無料で配布しています。

【浄土谷(柳谷)コスモス祭】  
10月21日(土) 22日(日)  
午前10時～午後3時 雨天中止  
浄土谷コスモス園(楊谷寺第二駐車場奥)  
▶ミニ朝市(午前のみ) ▶「いとこ汁」の試食 ▶コスモスの摘み取り  
※詳しくは、農政課農業振興係(☎955-9514)へ。

【初心者 木目込み人形教室】  
10月27日(土) 29日(日) 作品展  
10月27日(土) 午前9時～午後5時、北開田会館(29日は午後3時まで)

【骨粗しょう症 健診】  
12月1日(金)・4日(月)・5日(火)・午前9時～11時  
11時～午後1時15分～3時30分  
▼対象市内在住の20歳以上の女性で、今までに市の骨粗しょう症健診を受けたことがない人  
▼内容超音波によるかかとの骨の強さの測定  
▼費用五百円  
▼申込方法10月31日(火)までに、ハガキに次のことを書いて健康推進課へ。「骨粗しょう症健診申込み」、名前、住所、電話番号、生年月日、受診希望日を第二希望まで。当日消印有効  
※詳しくは、健康推進課成老人保健係(☎955・9705)へ。

【国民健康保険 14日以内に届出を】

区分	こんなとき	持参するもの
加入	職場の健康保険や国保組合をやめたとき	健康保険をやめた証明書(注)
	市外から転入したとき	
	子どもが生まれたとき	国保保険証
脱退	生活保護を受けなくなったとき	保護廃止決定通知書
	職場の健康保険や国保組合に加入したとき	国保保険証、健保保険証(加入証明書)
	市外へ転出するとき	国保保険証
その他	死亡したとき	国保保険証
	生活保護を受けはじめたとき	国保保険証、保護開始決定通知書
	退職者医療制度に該当したとき	年金証書、国保保険証(既加入の人)
	市内で住所が変わったとき	国保保険証
	世帯主、氏名などが変わったとき	国保保険証
	世帯を分けたり、一緒にしたとき	国保保険証
	修学のため別個の保険証が必要なとき	国保保険証、在学証明書
	長期旅行などで別個の保険証が必要なとき	国保保険証

(注) やめた職場、社会保険事務所、国保組合でもらってください。  
※届出には、ハンコが必要です。住民票に関する異動があるときは、先に市民課に届出してください。

【胃がん・乳がん検診】  
胃がん検診 対象者 40歳以上の人(妊婦を除く) 30歳以上の女性  
受付日時 10月19日(木)・20日(金) 午前9時～午後4時  
受付場所 市役所会議室4、保健センター  
乳がん検診 11月10日(金)13日(月)……市役所 11月30日(木)  
14日(火)15日(水)……中央公民館 12月1日(金)4日(月)5日(火)  
16日(木)17日(金)……保健センター  
検診日時 午前9時～11時30分 午後1時15分～3時15分  
検診内容 問診、胃部レントゲン間接撮影 問診、医師による視触診  
医師の診察の結果、必要な人に超音波断層撮影  
費用 無料 無料。ただし、超音波断層撮影者のみ1,000円必要

【健康体操講座 参加者募集】  
無理なく体を動かして、肩こり腰痛をとりませんか。  
11月13日(日) 13年3月の第二・四金曜日、午後1時30分～3時(全十回)  
▼対象 60歳以上の市民 ▼内容 高齢者向きエアロビクス ▼参加費 無料  
※申込みは、きりしま苑(☎956・0294)へ。

【埋蔵文化財 発掘調査速報展】  
11月3日(祝)～5日(日) 午前10時～午後4時 見学無料  
埋蔵文化財センター  
今里大塚古墳の調査成果や、長岡京跡右京六条一坊十一町の調査で見つかった都城造営の宿舎または倉庫群など、所説を生んだ建物跡群の新たな成果や、各所で見つかった道路遺構などを展示します。  
また弥生時代の神足遺跡や、弥生時代から古墳時代にかけての雲宮遺跡、井ノ内遺跡の縄文時代や平安時代などの最新成果も、豊富な出土遺物とともに展示します。特に神足遺跡出土のイノシシ形土製品や井ノ内遺跡出土の緑釉陶器・木製定規などは、ぜひ実物をご覧ください。  
(財)埋蔵文化財センターは、速報展準備のため11月1日(水)・2日(木)は休館します。  
※詳しくは、(財)埋蔵文化財センター(☎955・3622)へ。

【骨粗しょう症 健診】  
病気のやけがは、いつ起こるかわかりません。国民健康保険はそんなとき、経済的な心配をすることなく、安心して医療を受けるための医療保険制度です。すべての国民には、「国民皆保険」として、何らかの医療保険に加入することが義務づけられています。職場の健康保険などに加入している人と、生活保護を受けている人以外は、必ず国民健康保険に加入してください。  
上表のようなときは、14日以内に届出が必要です。届出が遅れると、保険料をさかのぼって納めることとなります。また、届出までに支払われた医療費は、全額自己負担になります。  
※詳しくは、国保年金課国保係(☎955・9511)へ。



### まちかどトピックス



▲練習の成果を発揮、6年生の組体操では息のあった演技が繰り広げられ、観客席からも大きな拍手が贈られていました。(9月27日 長岡第五小学校)

### 観覧者募集

長岡京ガラシヤ祭にあの鑑定士軍団がやってくる。すこいお宝が長岡京から発見されるかも。

### 何でも鑑定団出張鑑定IN長岡京

▼とき 11月12日(日)、午後1時~3時(予定) ▼ところ 京都府長岡京記念文化会館 ▼募集人数 2人~1組で400組 ▼申込み方法 往復ハガキに、住所、名前、電話番号を書いて左記へ

### 長岡京ガラシヤ新聞

#### ネーミング募集

12月1日発行のガラシヤ新聞のネーミングを募集します。これぞというものがあろう人、どんな応募してください。採用者には、記念品をお贈りします。

メールで新聞のネーミングと住所、名前、年齢、電話番号を書いて左記へ。▼応募締切日 10月25日(水)当日消印有効 ▼採用者のみ、11月上旬に通知します

### ガラシヤ祭のぼり掲出にご協力を

期間は、10月23日(月)~11月12日(日)ガラシヤ祭が近づいてきました。祭り気分を盛り上げるため、お持ちの「のぼり」を掲げてください。

※詳しくは、ガラシヤ祭実行委員会事務局(〒617-8501 市役所総務課内ガラシヤ祭実行委員会事務局宛 ☎FAX 959-1299 E-mail:garasha@tian.ocn.ne.jp)へ。

### あなたの体づくりをお手伝い 第2回プログラム講習会

▼とき 10月23日(月) 午前10時~正午 ▼ところ 西山公園体育館 ▼対象 トレーニング室使用承認証を持っている人 ▼参加料 五百円 ▼定員 二十人(予約制) ▼指導者 (株)月華殿バームスウエルネス事業部の大嶋美千夏さん ▼内容 健康チェック、ストレッチ、体力測定、個別相談、プログラムメニューによる運動、クールダウン ▼申込み方法 10月16日(月) 午前9時から左記へ(電話でも可)

### 11月分

#### 夜間照明抽せん会

市内の小・中学校の夜間照明施設を利用するには、事前の団体登録と講習会の受講が必要です。登録できるのは、市内在住(勤)の18歳以上(高校生は除く)の人で構成する団体です。登録用紙は、青少年・スポーツ課にあります。

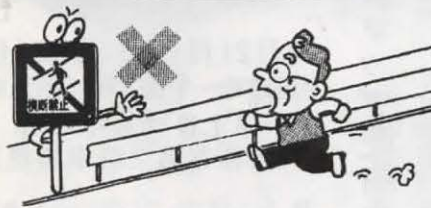
### 地域住民みんなの力で 安全・安心なまちづくりを 地域安全運動を展開します

10月11日(水)~20日(金)に乙訓防犯協会や交番地域安全リーダー、防犯委員会の市民団体と、市、向日町警察署が連携して、地域安全運動を展開します。市では、長八小校区のつじが丘自治会で10月18日(水)に防犯診断を行います。家の戸締まり・心かけについて、警察官や防犯委員がチェックに訪れて防犯のポイントを伝授します。

### 向日町警察署からワンポイントアドバイス

### 高齢者の事故防止ポイント

安全な場所から渡る!



歩行者横断禁止場所を渡ったり信号無視をしたりするなど、高齢者自身のルール違反が目立ちます。横断歩道など安全に渡れる場所からルールを守って渡りましょう。

### 西山公園体育館 スポーツセンター 長岡公園テニスコート

#### 12月使用分抽せん会

施設を利用するためには、事前の団体登録が必要です。登録できるのは、十人以上(成人を含む)で構成するクラブ。西山公園体育館に備付けの用紙で申込みしてください。登録料は無料です。

### いたづらばかり

未侑ちゃん(6歳1カ月) 由芽ちゃん(4歳) 礼実ちゃん(11カ月) 木全



木全健さん・千子さんご夫妻の長女・二女・三女 (神足一丁目)

ママから一言

とってもおしゃべりで、ひょうきんな未侑。ちよつと神経質で内弁慶な由芽。2人のお姉ちゃんに甘やかされた、やんちゃな礼実。三者三様の三姉妹です。これからはますます仲良く、お互い影響しあいながら成長していきましょう。

このコーナーに掲載を希望する人は、市民情報課広報広聴係(☎955-9501)へ。

【注意】空いていれば抽せん会の翌日から使用日の前日まで、先着順に受け付けます。電話では受け付けません。

### トレーニング講習会



西山公園体育館のトレーニング室を利用するための講習会です。

▼申し込み 10月16日(月) 午前9時から受け付けます。受講料千円と顔写真(3cm×2.5cm)を持参してください。電話では受け付けません。キャンセルしても受講料は返しません。当日は、筆記用具と運動のできる服装、体育館シューズが必要です。

### サークル活動や学習会などに 学校特別教室など開放

▼とき 10月29日(日) 午後6時30分~8時30分 ▼対象 習課で受け付けています

### 日曜・祝日の急患はすぐ

Medical information section including telephonic services (953-3900) and emergency services (955-3320) for various departments like surgery, pediatrics, and emergency care.