

広報長岡京は



Nagaokakyo

長岡京
ライフ

に



特集 **ここが変わります 新広報紙**
 ～広報長岡京は 長岡京ライフへ～

5 **男女共同参画センター 誕生**

6-7 **春の観光まつり**

8-9 **支えあいの輪が 広がっています**
 ～市障がい者基本条例施行から1年～

10-11 **幸せは お口の健康から**

12 年に1度は 体の点検 忘れずに

13 長岡京展 表彰者・
GWの公共サービスは

14-21 情報インデックス

表紙
 長岡第四小学校の
 生徒会のみなさん。
 寒さに負けず、元気いっぱい
 ジャンプ!
 (3月14日、長四小で)

ここが変わります。“新” 広報紙



情報をより早く。
月初めの1回のみ

これまで毎月1・15日(1・8月を除く)に発行していた広報紙。今号から、ページ数をボリュームアップして、毎月1回の発行となります。イベントなどのお知らせが、月初めにお手元に届き、これまで以上に予定が立てやすくなります。



多くのご意見をもとに。
全ページ左開きに統一

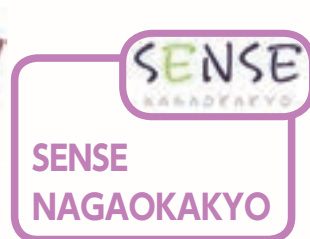
これまで、巻頭と巻末の両方から読み進める冊子形態をとっていましたが、「読みにくい」とのお声を頂くことも。今後は全ページを「左開き」に統一。金額や電話番号などの“数字”も読みやすい、横書きの文章を基本にします。



さまざまなメディアとの連携を強化

広報紙面に加え、特性の異なるさまざまな媒体と連携し、より奥深い情報をお届けします。

また、広報紙面で紹介したお知らせの主要な部分は、発行と同時に市ホームページにも掲載します。





「わかりやすい・読みたいくなる」広報紙へ。 豊かな写真で まちの今をお届け。

一般的な広報紙のイメージ「内容が堅い、難しい」から脱却して、より「楽しい・わかりやすい・読みたいくなる」広報紙を目指します。

今後は、写真やイラストをふんだんに使いながら、これまで広報紙を読む習慣が無かった層にも興味を持ってもらえるよう、「情報の伝え方」を工夫していきます。

また、「このまちの上質な暮らし、をみなさんと共に見つめなおす巻頭特集を定期的に掲載します。市政情報を伝えるだけでなく、まちをもっと好きになるきっかけ作りにも、継続して取り組んでいきます。



good

NEWS

「京都広報賞」写真部門で 長岡京市が最高賞に

乙訓高校野球部の甲子園出場を伝える1枚が、広報紙の「甲子園」に出場することに！ 京都府内の市町村が参加し、広報紙面や掲載写真などをプロが評価する「京都広報賞」。昨年2月15日号の表紙写真が「1枚写真部門」最高賞の「知事賞」に選ばれました。審査員からは「球児たちが大舞台へ挑む歓喜と希望を写すために考え抜かれ、まさに決定的瞬間を撮影した1枚」と講評されました。

この写真は、今年の「全国広報賞」に、京都府代表として出品されます。



より進化する広報紙！
これからも、まちの「旬」を
現場の空気そのままに、ご家庭へ届けます！



☎ 広報発信課 広報戦略担当 ☎ 955-9660 FAX 955-9703



広報長岡京は

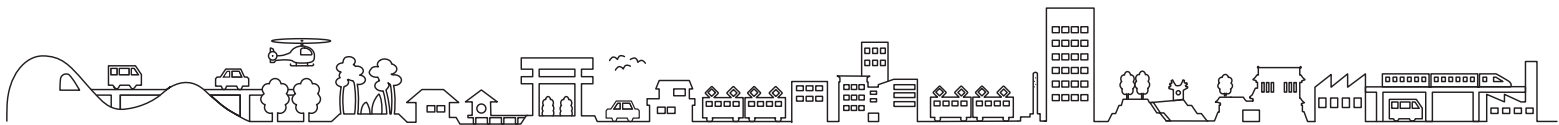
Life

Nagaokakyo

長岡京
ライフ

へ。

あなたと市政をつなぐ架け橋「広報紙」を、もっと身近に、もっと見やすく。
このまちで過ごす`上質な暮らし、を、あなたと共に見つめたい。
そんな願いを込め、愛称を「長岡京ライフ」に変更し、
暮らしに寄り添う情報をお届けします。



誰もがより一層
暮らしやすくなる社会を目指して

男女共同参画センター 誕生

男女共同参画推進課と女性交流支援センターを統合し、4月から新たに「男女共同参画センター」がスタートしました。すべての人が、個性と能力を十分に発揮し生き生きと暮らすために、センターでは各種相談や啓発、情報発信を通して、これからも男女共同参画の「メッセージ」を届けていきます。

☎男女共同参画センター（バンビオ内）

☎963-5501 FAX963-5521

danjo-c@city.nagaokakyo.lg.jp

センターは何をしたらいい？

★相談ができます

▶女性の相談室

【一般相談・DV相談】女性相談員が、夫婦関係やドメスティックバイオレンス(DV)、家族関係、就業・起業など、あらゆる相談に応じます。
【カウンセリングルーム】女性カウンセラーが、悩みや気持ちを整理し、問題解決に向けて心理的にサポートします。

【法律相談】女性弁護士が、DVや離婚、相続など、さまざまな法律上の問題に応じます。

▶男性電話相談

男性カウンセラーが、夫婦関係や人間関係、生き方などの悩みを聴きます。

※ 今月の相談日程は27ページに掲載しています。

★情報コーナーがあります

男女共同参画に関する約1,600冊の図書を所蔵しており、貸出ができます。また、行政資料などの閲覧もできます。

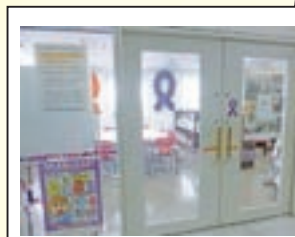
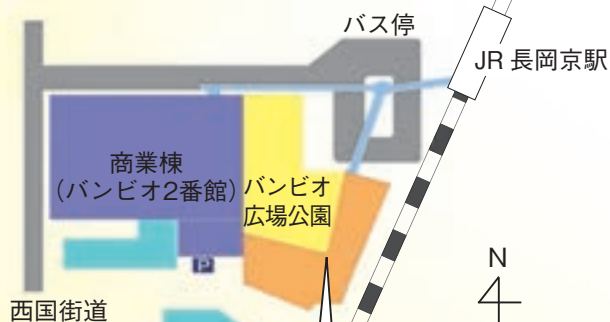
※ 図書の貸出には登録が必要です。本人確認ができるものを持参してください。市内在住・在勤・在学者に限ります。



これまでと変わらず
利用できるよ！



【位置図】



複合施設(バンビオ1番館)
総合交流センター6階

男女共同参画センター
(旧 女性交流支援センター)

開館日時：⑧～⑫
午前9時～午後5時

センターの愛称募集します

すべての人が自分らしく暮らすことができる「男女共同参画社会」をイメージした、親しみやすい愛称を募集します。

▶**応募方法**=愛称とその意味や理由、住所、名前(ふりがな)、連絡先、年代を記入し、はがき、ファクス、電子メールで上記へ。自作・未発表作品に限ります

▶**応募期間**=4月15日(月)～5月31日(金)必着

▶**発表**=8月ごろに市ホームページで

たくさんのご応募お待ちしております！



男女共同参画アドバイザー(相談担当嘱託職員)
募集中です。詳しくはお問い合わせください。

春の観光まつり

4月1日(月)～5月6日(月・休)

桜やキリシマツツジ、ポタンなど、季節の花が春を彩ります。毎年人気のたけのこフェスタに加え、今年はスタンプラリーも開催！

☎長岡京市観光協会 ☎FAX 951-4500

長岡天満宮



4月初旬は桜が、下旬からは樹齢約150年のキリシマツツジが満開に。4月22日(月)～30日(火・休)は、臨時案内所でたけのこのつくだ煮など特産物の販売も。

乙訓寺



4月下旬から、約2,000株の色鮮やかなポタンが大輪の花を咲かせます。

▶入山料＝高校生以上500円
(30人以上の団体は400円)



柳谷観音

新緑ウィーク

4月27日(土)～5月6日(月・休)

- ▶押し花朱印作りやお琴演奏、数珠ブレスレット作りなどの体験が楽しめます。
 - ▶寺宝庫で天皇家御下賜品展示開催
 - ▶期間限定のご朱印を授与、4月1日から
 - ▶上書院特別公開、午前10時～午後3時
 - ▶拝観料300円、上書院・寺宝庫拝観は別途800円
- ◎柳谷観音楊谷寺 ☎956-0017



詳しくはこちら

たけのこフェスタ

4月20日(土)・21日(日)午前10時～午後3時
長岡天満宮境内

- ▶朝掘たけのこの販売
(不作の場合は中止の可能性あり)
- ▶長岡京音頭披露(21日(日)午後1時から)
- ▶たけのこ弁当、竹製品、特産品、お茶席、その場で撮影&印刷！インクジェットプリンタなど



売り切れ次第終了

おいでやす長岡京 スタンプラリー

4月20日(土)～6月30日(日)



サントリー
オリジナルグラス
もらえる！



- ①スタンプラリー台紙をゲット
- ②スタンプを2つ集めよう！(参加店舗と観光地で1つずつか、店舗で2つ)
- ③工場見学へ(5月7日(火)から)

▶ラリー台紙の配布
市内の各観光施設、参加店舗、サントリー京都ブルワリーで配布予定。参加店舗など、詳しくは観光協会へ。



サントリー〈天然水のビール工場〉
京都ブルワリー

支えあいの輪が

市障がい者基本条例 施行から1年

広がっています

昨年4月1日に「誰もが共に自分らしく暮らす長岡京市障がい者基本条例」が施行されてちょうど1年が経ちます。障がいの有無に関わらず、互いに支え合う社会の実現に向けた、この1年の取り組みを紹介します。

①障がい福祉課 社会参加支援係

☎955-9549 FAX952-0001



「あいサポート企業」第1号に 京都銀行

地域と共に栄える企業へ



京都銀行長岡支店
青木 和仁 支店長

私たちの経営理念は「地域社会の繁栄に奉仕する」。これまでも、業界に先駆けて全ATMを視覚障がい者対応型のものに切り替えたり、窓口には、耳の不自由な方向けに助聴器などを備えました。

また、朝礼で手話を覚える取り組みを推進して、社員の意識改革にも取り組んでいます。



窓口には助聴器や筆談ボードが

今回の認定をきっかけに、より一層、誰もが利用しやすい、地域に根ざした銀行になれるよう、研修を進めて行きたいと考えています。

多様な障がいの特性や、障がいのある人への配慮方法などの学習を社員研修に進んで取り入れる「あいサポート企業」。その第1号に、京都銀行の市内4支店が認定されました。

従業員のみなさんは、日常生活の中で障がいのある人が困っているときに、手助けなどを進んで行う「あいサポーター」となります。



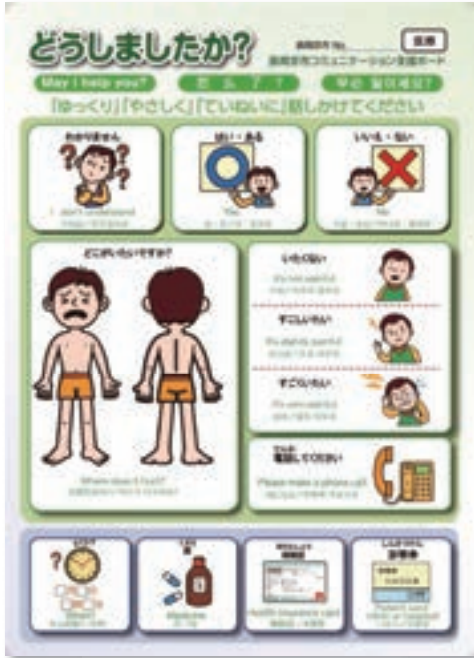
3月15日にはあいサポーター研修と認定証の授与が行われました



「コミュニケーション支援ボード」でやりとりをスムーズに

知的障がいや聴覚障がい、発達障がいのある人など、話し言葉でのコミュニケーションがとりにくい人が、イラストを指さすことで意思を伝えやすくするための補助ツールです。

日常のやりとりを支援する共通版のほか、災害版や医療版、お買い物版などの種類があります。市内の医療機関や公共施設、避難所、投票所などでの活用が進んでいます。今後ますます利用が進むといいですね。



市内の医療機関でも、ボードの設置が進んでいます。



公共施設の窓口で、遠隔手話通訳を利用できるように



遠隔手話通訳サービスがスタート

音声でのやりとりが難しい、聴覚に障がいのある人が、公共施設の窓口で手続きを行う際に利用できるサービスです。タブレット端末を活用して、市の手話通訳者が窓口での意思疎通を支援します。この4月から、下記の公共施設で導入します。ご利用の際は、窓口で気軽に申し出てください。

▶導入施設＝市役所市民課、図書館、中央公民館、中央生涯学習センター ▶利用時間＝市役所開庁日の午前8時30分～午後5時15分

障がいのある人がまちなかで困っている場面を見かけたら、少しの勇気を持って、声をかけてみませんか。あなたの気づきや思いやりのある行動が、暮らしやすいまちへの第一歩です。

- ◆差別を受けたり、必要な配慮を受けられずに困った時にはぜひ相談を
 ㊟障がい福祉課 社会参加支援係 ☎955-9549 FAX952-0001
- ◆精神障がいに関するお悩みごとは、精神障がい者連絡員も力になります
 ㊟乙訓やよい会 ☎080-8529-7060(月～金曜日 午前10時～午後3時)



支援ボード・手話通訳サービス事業は、宝くじの助成金により整備しました。

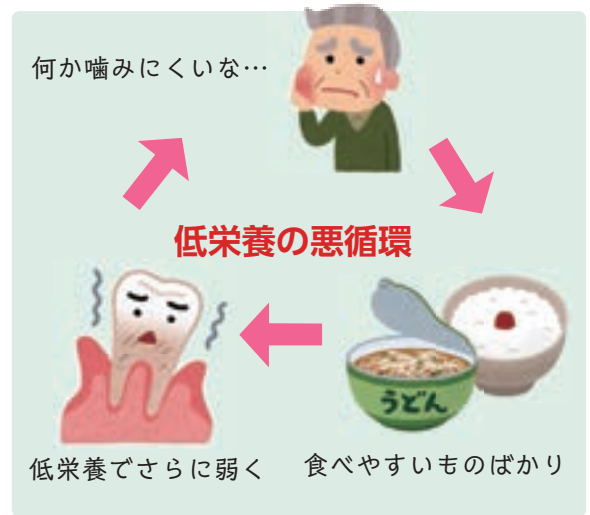
っている」「噛み合わせが変わってきた」というような口内のちょっとした不調。面倒だからとそのままにいませんか？

そうした不調は、一見ささいなことでも、次第に体の変調につながっていきます。例えば歯が抜けたままになっていたり、入れ歯の不具合を放置することで、食べやすいものばかり食べてしまい、偏栄養、低栄養状態に陥ることも。

すると顎や全身の筋力が低下して、誤嚥性肺炎などを起こし、体が一層弱ってしまいます。口内の違和感を感じたらすぐ、歯科医療機関を受診してください。

*

口内の健康は「食べる」・「話す」という、人生を豊かにする働きに直結した大切なもの。ぜひ「定期的に検診を受ける」ということを習慣にして、健康で幸せに過ごしましょう。



歯周疾患検診

自己負担金：500円(免除制度あり)

- ▶対象＝市内在住で ①今年4月1日時点で40歳、50歳、60歳、70歳の人 ②妊婦
- ▶受診期間＝4月1日(月)～来年3月31日(火)
- *受診時は本人確認書類(妊婦は受診票と母子健康手帳)を持参してください。
- *満70歳以上、生活保護世帯、市民税非課税世帯の人は無料。
- ☎健康医療推進室 保健活動担当
☎955-9705 FAX955-2054

後期高齢者歯科健診

自己負担金：無料(1人1回まで)

- ▶対象＝受診時に75歳の人
- *対象者には被保険者証を送付する際に案内通知と問診票を同封します。(誕生日以降に受診してください)
- ▶内容＝歯や口腔衛生状態の確認、歯周疾患の有無、噛み合わせ状態の確認、飲み下し機能の検査など
- *受診時は後期高齢者被保険者証と問診票を持参してください。
- ☎医療年金課 後期高齢者係
☎955-3139 FAX951-5410

【共通事項】 ▶申込＝下記の委託医療機関へ要予約。向日市・大山崎町の委託医療機関は、市ホームページをご覧ください ▶検診日に治療はできません。検診の結果、精密検査や治療が必要な場合の費用は別途必要です

● 市内の歯周疾患検診 委託医院(50音順)

歯科医院名	電話番号
安藤歯科医院	☎954-8811
一文橋歯科	☎955-8877
井上歯科医院	☎954-6090
岩佐歯科医院	☎956-0118
おおはし歯科口腔外科クリニック	☎954-8012
岡田歯科医院	☎957-6068
岡部歯科医院	☎956-2288
岡本歯科クリニック	☎874-7650
小倉歯科クリニック	☎957-3355
角谷歯科医院	☎952-8030
加藤歯科医院	☎952-7676
加藤歯科診療所	☎951-1166
かなおか歯科医院	☎955-0648
賀来歯科医院	☎955-6178
駒宮歯科医院	☎955-2871
坂根歯科診療所	☎956-5252
さわだ矯正歯科クリニック	☎958-2135

歯科医院名	電話番号
杉本歯科医院	☎956-2946
諏訪歯科診療所	☎955-4118
高橋歯科医院	☎954-5454
竹村歯科医院	☎955-8654
外海歯科医院	☎951-0021
戸渡歯科診療所	☎955-2355
内藤歯科医院	☎953-0102
長岡京アゼリア歯科	☎330-9170
なかおか小児歯科クリニック	☎951-0100
中尾歯科クリニック	☎754-7775
なかじょう歯科医院	☎959-3100
中村歯科医院	☎951-8110
ひきだ歯科医院	☎955-0244
福田歯科クリニック	☎959-0555
宮地歯科医院	☎954-0003
みやじま歯科クリニック	☎950-6480
山口歯科医院	☎952-1206

幸せは

お口の健康から

何で受けな
あかんの？に

歯医者さんが
お答えします♪



中智哉先生

乙訓歯科医師会会長
加藤清道先生

大橋瑞巳先生

「お口の不調は万病のもと」。年齢とともに、口内は病気にかかりやすくなります。予防習慣をつくるためにも、今年こそ歯科検診を受けてみませんか？

◎健康医療推進室
保健活動担当
☎955-9705
FAX955-2054

痛くなってからでは遅い！ 「噛める」を維持するために検診を

気を付けないと年齢とともに
歯周病のリスクは増える

年齢を重ねるにつれ、しっかりとした歯磨き習慣がついていないと歯周病にかかりやすくなります。

その原因は、唾液の分泌量が減り、歯周病の原因である歯こうが蓄積してしまうため。例えば、成人の約80%は歯周病に近い状態だと言われています。

歯こう除去には、歯ブラシだけでなく、歯間ブラシなどを併用したり、歯科医院での専門的な清掃を受けたりすることが不可欠です。

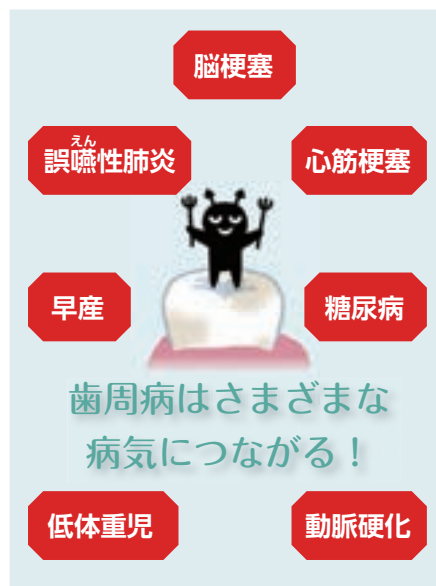
歯周病がさまざまな
大病の引き金に!?

「歯周病は万病の元」とも言われ

ています。歯周病にかかると、歯と歯ぐきの境目である「歯周ポケット」で炎症が起き、歯周病菌がそこから血管の中に入り込みます。すると、血管を通して体の各所に到達し、悪影響を及ぼすことがわかってきました(右図)。特に、糖尿病と歯周病には関連があることが分かっています。

また、妊娠すると女性ホルモンのバランスが変化し歯周病にかかりやすくなり、早産の原因となります。大切な赤ちゃんのためにも、妊婦さんもぜひ歯科検診を受けてください。

虫歯で痛んだり、歯が抜けそうになってから医療機関を受診するのではなく、健康な状態のまま定



期的に検診を受診することで、全身の病気を予防することにもつながるのです。

噛みづらいが引き起こす
悪循環に注意

「入れ歯がちっと合わない」「歯や詰め物の一部が欠けたままにな

自分の体も、いたわって。

年に1度は

カラダの点検、忘れずに

病気は、予防や早期発見が大切です。自分ではなかなか気づけない体の異変。検診は命を救うことにつながります。年に1度は、毎日頑張ってくれている自分の体をいたわってあげませんか。

費用を最大7割助成

人間ドック・脳ドック

受診期間

4月1日(月)～来年3月31日(火)

※ 国民健康保険加入者の人間ドック受診のみ 4月15日(月)から。

保険料に未納がある人は対象外です。

▶**実施医療機関**＝済生会京都府病院、京都桂病院、蘇生会総合病院、新河端病院、三菱京都病院(*1)、千春会病院(*1)、御池クリニック、四条烏丸クリニック(*1)、京都工場保健会、京都市立病院(*2)、シミズ四条大宮クリニック、京都第一赤十字病院(*2)、しくま脳神経外科クリニック(脳ドックのみ)

*1…人間ドックのみ *2…脳ドックのみの受診は不可

■ 国民健康保険加入者

▶**対象**＝4月1日から受診日まで、国民健康保険に継続加入している、基準日時点で40歳以上の人 ▶**上限額**＝21,000円

【人間ドック】▶**基準日**＝来年3月31日(火) ▶**申込期間**＝4月15日(月)～6月21日(金)

【脳ドック】▶**基準日**＝申込日 ▶**申込期間**＝4月1日(月)～来年3月31日(火)

▶**申込**＝国民健康保険被保険者証持参で下記へ

※特定健康診査(人間ドック申込者は対象外)のお知らせは7月号で。

☎国民健康保険課 国保係 ☎955-9511 FAX951-1929

■ 後期高齢者医療制度加入者(人間ドックのみ)

▶**対象**＝4月1日時点で後期高齢者医療制度に加入している人(入院中の人は除く。今年度中に75歳になる人は、予算の範囲内で随時受付) ▶**上限額**＝29,260円 ▶**申込**＝4月1日(月)～6月28日(金)に、後期高齢者医療被保険者証とハンコ持参で下記へ

☎医療年金課 後期高齢者係 ☎955-3139 FAX951-5410

費用を約9割助成

子宮頸がん・乳がん検診

受診期間

子宮頸がん…4月1日(月)～12月の医療機関診療最終日

乳がん………5月～来年2月の(水)午後

西暦で偶数年生まれの女性が対象です。初めて受診する人と無料クーポン(4月上旬発送)が届いた人は、奇数年生まれでも受診できます。

■ 子宮頸がん検診(内診・細胞診)



受診できる医療機関は、市ホームページで確認を。

▶**対象**＝受診日に満20歳以上の人 ▶**費用**＝800円

▶**申込**＝乙訓の委託医療機関受診の場合は申込不要。受診時に「長岡京市の子宮頸がん検診」と伝えてください。それ以外の医療機関を希望する人は、下記窓口か上記QRコードから申込を

■ 個別乳がん検診(マンモグラフィー)



済生会京都府病院で受診できます。

▶**対象**＝受診日に満40歳以上の人 ▶**費用**＝600円

▶**申込**＝4月1日(月)～5月31日(金)に、下記窓口か上記QRコード、はがき、電子メール(名前、生年月日、「個別乳がん検診」、電話番号を記入)で

*申込多数の場合は抽選。日時指定はできません。

☎〒617-8501 健康医療推進室 保健活動担当 ☎955-9704 FAX955-2054 kenkouiryou@city.nagaokakyo.lg.jp

■ 検診費用の自己負担金免除制度

▶**満70歳以上の人、後期高齢者医療被保険者、生活保護世帯の人**＝無料で受けられます。受診時に窓口で確認書類を提示してください。

▶**市民税非課税世帯の人**＝事前に下記で申請が必要です。4月～6月利用者は、現在発行中です。7月以降の利用者は、6月17日(月)から発行します。

*詳しくは、広報4月号と一緒に配布している「健康づくり年間日程表」を確認を。

乳がんの集団検診は
11月～12月に実施します。

「健康づくり年間日程表」

やホームページ(右記QR)

もししっかりチェックして、
健康維持に役立ててくださいね!





受賞おめでとう
ございます

第27回 長岡京展 入賞者



日本画、洋画、書、写真、工芸の5部門、応募総数131点の中から、入賞作品28点が選ばれました。(敬称略)

☎長岡京市文化協会事務局 (文化・スポーツ振興室内) ☎955-9734 FAX955-3150

●長岡京展大賞

洋画 佐野 好伸 (京都市)
書 小倉 慶子 (今里)
写真 丸岡 和男 (天神4丁目)



大賞受賞の皆さん

●長岡京市長賞

洋画 吉田 尚子 (開田2丁目)
書 枋岡 如美 (久貝2丁目)
写真 西山 和代 (滝ノ町1丁目)
工芸 山岡 良克 (京都市)

●長岡京市教育委員会教育長賞

日本画 上野 淑子 (長法寺)
洋画 乾 征一郎 (長岡1丁目)
書 浅野ヒロ子 (友岡)
写真 上田 博 (うぐいす台)

●長岡京市議会議長賞

日本画 八木美智夫 (一文橋2丁目)
洋画 深浦 昭夫 (調子2丁目)
書 大江 政江 (粟生)
写真 佐藤 正利 (友岡)

●京都新聞賞

洋画 赤瀬川幸子 (開田4丁目)
書 石谷 尚子 (一文橋2丁目)
写真 寺西 信也 (奥海印寺)
工芸 長岡 要 (一文橋2丁目)

●長岡京展奨励賞

日本画 千原 邦夫 (野添1丁目)
洋画 西村 典子 (高台1丁目)
洋画 尾宮 博美 (一文橋1丁目)
書 矢場 鷺雪 (緑が丘)
書 植松 忠雄 (長法寺)
書 瀬津 良子 (天神4丁目)
写真 藤野 忠夫 (高台3丁目)
写真 須藤 靖夫 (金ヶ原)
写真 小崎 忠信 (開田1丁目)

4/27 ~ 5/6は
10連休

そういえばあの業務、GW中はどうなるの？



●ごみの収集

▷燃えるごみ

通常どおり収集します。当日朝8時までにごみステーションへ。

▷資源物(分別)

収集はありません。

▷粗大ごみ、臨時(一時多量)ごみ

受付、収集ともありません。

▷死んだ犬・猫

市役所北棟1階の「時間外受付窓口」へ持参。
1体につき2,100円の手数料が必要

☎環境業務課 業務第2係

☎955-9689 FAX955-9955

●はっぴいバス

▷運休日 = 4月27日(土)・28日(日)、5月4日(土・祝)・5日(日・祝)

ゴールデンウィーク中も月～金(土・日・祝)は運行!
ぜひ利用してね♪

☎交通政策課 交通政策担当

☎955-3160 FAX951-5410



●乙訓休日応急診療所

▷開業日 = 4月28日(日)～5月6日(月・休)

☎☎FAX955-3320

■お出掛け前に確認! 開館・休館日

掲載している情報以外にも変更される場合があります。ホームページなどをご確認を。

●図書館 = 4月27日(土)・28日(日)、30日(火・休)～5月5日(日・祝)は、全日午後5時まで開館

☎☎951-4646 FAX957-0732

●中山修一記念館 = 4月30日(火・休)を特別開館

☎☎FAX957-7176

●市民活動サポートセンター = 4月30日(火・休)～5月2日(木・休)はミーティングスペースのみ利用可

☎☎963-5505 FAX963-5523

●ジャブジャブ池 = 4月27日(土)から利用可。4月30日(火・休)と5月3日(金・祝)は休業

☎公園緑地課 公園管理係

☎955-9716 FAX951-5410

勝竜寺城公園、西代里山公園はいつでも使えるよ。遊びに来てね!





情報 INDEX

インデックス

「もっと知りたい」が
きっと見つかる！

- ▶費用 の記載がないものは 無料
- ▶申込 の記載がないものは 申込不要
- ▶持ち物・応募要項など、
詳しくは各問い合わせ先へご確認ください



- メールアドレスは☒の後ろの文字に「@city.nagaokakyo.lg.jp」を付けてね。
- 市役所(代表)
☎075-951-2121 FAX075-951-5410
(開庁時間 平日午前8時30分～午後5時)

- 市ホームページ
<http://www.city.nagaokakyo.lg.jp/>



各記事の詳細を
公開中です！

講座・講演会

母娘関係を考える 講義とワークショップ

- ▶日時・場所=5月17日(金)・24日(金)午前10時30分～午後0時30分、バンピオ ▶対象=女性(先着20人。市内在住・在勤・在学の人優先)
- ▶申込=4月19日(金)から ▶託児・手話通訳・要約筆記あり。要申込
- ☒男女共同参画センター(バンピオ内)
☎963-5501 FAX963-5521
☒ danjo-c

市に関わる古文書を楽しもう 4月20日(土)開講ふるさとワーク

- 古文書入門講座(全5回)
▶時間=午後1時30分～3時30分、図書館 ▶対象=全回参加できる古文書初心者
- 古文書輪読会「^{めんこうしゅうろく}綿考輯録」を読む(全10回)
▶時間=午前10時～正午 ▶対象=古文書経験者

- 【共通事項】▶日時・場所=4月20日(土)から月1回(9・10月除く)、図書館 ▶申込=4月19日(金)まで
- ☒生涯学習課生涯学習・文化財係(図書館内)
☎954-3557 FAX954-8500

「伝え合う」を大切に 手話にチャレンジ！ 入門編

- ▶日時・場所=5月10日～7月26日の金(全12回)午後7時～9時、北開田会館 ▶対象=市内在住・在勤・在学の16歳以上 ▶申込=4月22日(月)まで ▶希望者のみ DVD 付テキスト代3,240円 ▶託児あり。要申込
- ☒障がい福祉課障がい支援係(分庁舎3)
☎955-9710 FAX952-0001
☒ syougai Fukushi

簡単・美味しい・すぐに使える ゆる～い糖質オフ料理教室

- ▶日時・場所=5月16日(木)・6月20日(木)・7月18日(木)午前10時30分～午後1時30分、バンピオ ▶定員=

- 先着8人 ▶費用=3回1万2,000円(1回のみ4,500円) ▶申込=4月4日(木)午前10時30分から
- ☒中央生涯学習センター(バンピオ内)
☎963-5500 FAX963-5504

季節の遊びや体操を楽しもう 幼児家庭教育学級びよびよクラブ

- ▶日時・場所=4月～9月(8月除く)の第4回(全5回)午前10時～11時30分、中央公民館 ▶対象=市内在住の2～3歳と保護者(抽選28組)
- ▶費用=500円(全5回分) ▶申込=4月2日(火)午前11時～7日(日)午後5時 ▶託児あり。要申込
- ☒中央公民館
☎951-1278 FAX955-4774

読書ボランティア養成講座 絵本とわらべうた

- ▶日時・場所=5月8日(水)・16日(木)午前10時～正午、図書館 ▶対象=市内在住、在勤、在学の人(先着50人) ▶託児・手話通訳・要約筆記・ヒアリンググループあり。要申込
- ▶申込=4月17日(水)午前10時から
- ☒図書館
☎951-4646 FAX957-0732

乙訓シニアドライバーズクラブ 交通安全講習会

- ▶日時・場所=5月20日(月)・9月16日(月・祝)・来年1月20日(月)午後1時30分～3時30分、長岡自動車教習所
- ▶対象=自家用車を持つ乙訓在住の65歳以上で、全回参加できる人(先着20人) ▶申込=4月1日(月)～26日(金)(土・日・祝除く)
- ☒向日町警察署交通総務係
☎921-0110

広告

♪コアラ募集♪

コアラは2才以上の未就園児親子登園クラスです。募集内容は、HP・園掲示板・電話にて案内

2019年度募集受付は、4月16日10時から
「子どもらしい子ども」を目指す

一里塚幼稚園

長岡京市開田2丁目2-3 (阪急 一里塚バス停前)
TEL 953-0308 本ホームページ <http://ichiriduka.jp>

★大切な衣類!!クリーニングでお手入れを★

衣替え

ドライクリーニング やまぐち

★ 本店: 神足下八ノ坪40-3 ☎ 951-1074
★ JR長岡京駅前店 バンピオ2番館1F

◆◆◆ 新規会員募集中 ◆◆◆
会員割引 10% off
入会金 0円 *特等品・高級品は対象外
申し訳ございません! 当店はこれ以上の割引はしておりません。

熟年生き生き講座

みんなで歌おう 童謡・愛唱歌♪

▶日時・場所＝4月～来年3月の毎月第2☉(8月は第1☉)午前9時50分～11時30分、中央公民館 ▶対象＝市内在住・在勤の60歳以上 ▶費用＝1回200円 ▶申込＝4月2日(火)午前10時から
☉中央公民館
☎951-1278 FAX955-4774

人生最後の日まで歩くためのエイジレスパレエ・ストレッチ

▶日時・場所＝5月18日(土)午後1時30分～2時30分、バンビオ ▶対象＝50歳以上(先着40人) ▶費用＝300円 ▶申込＝4月6日(土)午前10時30分から
☉中央生涯学習センター(バンビオ内)
☎963-5500 FAX963-5504

膝の痛みの予防方法教えます 整形外科医による整形相談会

▶日時・場所＝5月17日(金)午後1時30分～3時、保健センター ▶定員＝先着30人 ▶申込＝5月10日(金)まで
☉健康医療推進室保健活動担当
☎955-9705 FAX955-2054

西山公園体育館の講座

①体幹トレーニング & 脂肪燃焼講座
▶時間＝午前9時10分～10時10分
②魅せる！美ボディトレーニング
▶時間＝午前10時20分～11時05分
③ストレッチ講座
▶時間＝午前11時15分～11時45分
【共通事項】 ▶日にち＝4月4日～25日の☉ ▶場所＝西山公園体育館 ▶対象＝18歳以上(先着30人)

毎日メニューが変わる 身体に優しいランチのお店
★もちろんお米が自産です★
自製わりあんプレートランチ 920円(税別)
+ドリンク+デザート付 1320円(税別)
長岡京市関原4丁目31-3
営業時間/午後11時30分～LO午後2時
定休日/水・土・日・祭日
☎075-951-2537

大河ドラマ「麒麟がくる」放送決定

あなたもガイドデビューしませんか



ふるさとガイドの特別講座です。光秀・ガラシャゆかりの地でおもてなししませんか。

一昨年ガラシャ祭で講演した仁木宏先生によるゼミ講座も！

勝竜寺城公園で現地実習

▶期間・場所＝5月11日(土)～12月15日(日)①午前10時～正午 ②午後1時30分～3時30分(月に2回程度)、産業文化会館など ▶対象＝講座終了後、ガイドとして活動できる人(先着30人) ▶費用＝3,000円

▶要申込

☉NPO 法人長岡京市ふるさとガイドの会
☎050-1082-2636
FAX954-5523
nagaokakyoguide@ybb.ne.jp

▶費用＝①4回3,000円(1回1,000円) ②4回2,000円(1回600円) ③4回1,500円(1回400円) ▶要申込

☉西山公園体育館
☎953-1161 FAX953-1163

ライフキッズスポーツクラブ 親子で運動あそび

▶日時・場所＝5月18日～6月15日の☉、午前10時15分～11時15分 ▶対象＝3歳～就学前の子とその親(抽選25組) ▶費用＝親子2人で1,000円。初参加の子はTシャツ500円要 ▶申込＝4月15日(月)～17日(水)

☉公益財団法人ライフスポーツ財団
☎06-6170-9886
FAX06-6170-9887

言語聴覚士による個別相談 きこえの相談会

▶日時・場所＝4月16日(火)午前10時～午後4時(1人45分)、市役所 ▶定員＝5人 ▶要申込

☉乙訓聴覚言語障害者地域活動支援センター
☎874-4477 FAX874-4478

危険物取扱者試験・予備講習会

●試験

▶日にち・場所＝6月2日(日)、YIC 京都工科大学校 ▶申込＝下記へ

☉(一財)消防試験研究センター 京都府支部
☎411-0095 FAX411-0096

●予備講習会

▶日時・場所＝5月18日(土)午前9時～午後4時30分、乙訓消防組合消防本部 ▶種別＝乙種第4類 ▶受講料＝一般7,000円。危険物安全協会会員と学生は5,000円 ▶申込＝4月17日(水)～5月17日(金)

☉長岡京消防署庶務予防課
☎957-0119 FAX957-4357

イベント

市役所ロビーでほっとはあと製品を販売 4月の「ほっこりんぐ♪」

▶5日(金)午前11時30分から…菓子パン、こっぺぱん(多機能型事業所カメラリア) ▶10日(水)午前11時から…花苗、寄せ植え、多肉植物、雑貨類(草のたね) ▶12日(金)午前11時から…総菜パン、シフォンケーキ、クッキー、スープ(やよい工房) ▶19日(金)午前10時30分から…メモ帳、染め物、フェルト製品、布製品、野菜(友愛印刷) ▶26日(金)午前11時から…昆布製品、紙製品、縫製品、アクセサリ、小物、お茶葉(乙訓の里・乙訓楽苑)

☉障がい福祉課社会参加支援係(分庁舎3)
☎955-9549 FAX952-0001

「子ども読書の日」の おはなし会

絵本の読み聞かせや、紙芝居、
工作を楽しもう！

▶日時・場所＝4月20日(土)午後2
時～3時、図書館3階大会議室

▶対象＝幼児と小学校低学年

☎図書館

☎951-4646 FAX957-0732



募集します

ごみ減量に向けて 市廃棄物減量等推進員

▶対象＝市内在住の18歳以上(定員
2人) ▶任期＝平成33年3月31日
(水)まで ▶内容＝地域自治会などへ
の廃棄物の適正排出指導など ▶申
込＝4月19日(金)まで

☎環境業務課ごみ減量推進担当

☎955-9548 FAX955-9955

☐kankyoyoumu

指定ごみ袋制度導入についての 基本方針(案)への意見(パブコメ)

▶対象＝市内在住・在勤・在学する
人や事業所など ▶募集＝4月15日
(月)～5月14日(火)

*寄せられた意見は個人情報を除い
て公開します。意見への直接回
答はしません。

☎環境業務課ごみ減量推進担当

☎955-9548 FAX955-9955

☐kankyoyoumu

木工・電気工作を楽しむ 少年少女発明クラブ員・指導員

●自由な発想を形に！クラブ員

▶対象＝市内在住の小学4～6年生
(先着25人) ▶活動日時・場所＝5
月～来年2月に12回。☎午後1時～
3時30分、中央公民館や長六小クラ
ブ工作室など ▶参加費＝6,000円
▶申込＝4月2日(火)午前11時～10日
(水)

●随時受付中！指導員

子どもたちの手伝いをしてくれる
人を募集しています。「ものづくりが
好き」「活動に興味がある！」とい
う人はお気軽にお問い合わせください。

☎中央公民館

☎951-1278 FAX955-4774

藤の花を見に行こう！ポール・ ハイキング enjoy フェスタ

▶日時・集合＝4月28日(日)午前9時
集合、市役所 ▶対象＝市内在住・
在勤の18歳以上 ▶内容＝JR桂
川駅～稲荷駅の約10kmコース ▶
費用＝660円 ▶要申込 ▶ポール
無料貸出 ▶雨天中止

☎市スポーツ推進委員協議会事務局
(文化・スポーツ振興室内)

☎955-9735 FAX955-9526

作品展やライブなどを開催 神足ふれあい町家の催し

●ギャラリー MACHIYA

▶日時＝4月1日(月)～29日(月・祝)午前
9時～午後6時 ▶内容＝吉田英三
作品展(絵画・陶器)

●町家ほっこりんぐ

▶日時＝4月8日(月)午前10時30分
から ▶内容＝ほっとはあと製品の販
売 ▶雨天中止

●満月堂フォークライブ

▶日時・場所＝4月14日(日)午後2時
から(1時30分開場)、神足ふれあい
町家 ▶定員＝先着50人 ▶費用
＝500円(飲み物付) ▶申込＝4月
1日(月)から

●ふれあい町家倶楽部

いったつもりのバスツアー

▶日時＝4月21日(日)午後1時30分
から ▶定員＝先着50人 ▶費用＝
300円(飲み物付)

【共通事項】▶場所＝神足ふれあい
町家 ▶駐輪・駐車場はありません
☎神足ふれあい町家

☎951-5175 FAX202-9239

春の西山ファミリー環境探検隊 自然観察をしてカレーを食べよう

▶日時＝4月20日(土)午前9時30分～
午後3時(雨天時21日(日)) ▶対象＝
小学生の親子(先着15組) ▶費用＝
1人300円 ▶申込＝4月1日(月)から

☎西山森林整備推進協議会(環境政策室内)

☎955-9542 FAX951-5410

☐kanyouseisaku

男女共同参画社会を目指して 京都府女性の船

▶日時・訪問地＝6月7日(金)～10日
(月)の3泊4日(事前事後研修あり)、
北海道 ▶対象＝府内在住・在勤の
20歳以上の女性(定員100人)。諸
条件あり ▶参加費＝3万5,000円
▶申込＝4月26日(金)(必着)まで

☎男女共同参画センター(バンビオ内)

☎963-5501 FAX963-5521

国民健康保険 夜間の窓口

4月24日(水)・25日(木) 午後8時まで

国民健康保険課(北棟1階)で

国保の加入・脱退手続きや納付相談
など、夜間窓口を開設しています。

●夜間・休日の納付は時間外受付でも
平日…午後5時～10時

土・日・祝日…午前8時～午後10時

*時間外受付(北棟1階)での納付には
納付書が必要です。

国保の加入・脱退の手続きは14日
以内に行わないと、保険料をさかのぼ
って請求されたり、医療費が全額自己
負担となる場合があります。

☎国保係(給付関係)

☎955-9511 FAX951-1929

管理係(保険料関係)

☎955-9706 FAX951-1929

公共施設の予約や確認

●7月使用分

当選の確認…4月15日(月)～25日(木)

申請の締切…4月25日(木)

*各施設の休館日にご注意ください。

*申請には利用料金が必要です。

●お問い合わせは、各公共施設へ

長岡京市公共施設

検索

大河ドラマ「麒麟がくる」放送決定

日めくり長岡京2020 表紙イラスト募集!



明智光秀、細川ガラシャ、幽斎、忠興など、市にゆかりのある歴史登場人物イラストを募集しています。

- ▶対象=市内在住で25歳以下の学生
- ▶報奨=最優秀賞…表紙掲載+図書カード3,000円、優秀賞(3人)…掲載+図書カード1,000円、佳作(9人)…掲載+図書カード500円
- ▶申込=4月25日(木)まで
- *イラスト規格などは右記へ。

●2018年日めくりカレンダー作品例



*著作権は商店街に帰属します。

☎長岡中央商店街振興組合
☎953-0225 FAX955-4051

あなたが講師! 中央公民館の 市民講座を企画しませんか

- ▶対象=市内で活動する個人や企業、団体
 - ▶期間=5月~来年3月実施分
 - ▶テーマ=こども・くらし・かがやき・まち・みどり・けいえいから選択
 - ▶謝礼=1回3,400円(上限5回)
 - ▶申込=4月21日(日)までに企画書を提出
- ☎中央公民館
☎951-1278 FAX955-4774

その他

通知書などに記載の元号 旧元号でも効力があります

改元(5月1日)以降の日付が旧元号で表記されているものは、新元号の応年月日に読み替えてください。期日や通知日が旧元号で記載されていても、法律上の効力は変わりません。

*文書の再発行は行いません。
☎総務課総務係
☎955-9547 FAX951-5410

環境へ配慮した設備を 設置した人への補助金

- 太陽光発電・蓄電設備の同時設置
- ▶対象=市内在住であるなど、諸条件あり
- ▶補助金額=基本額1万円。太陽光発電設備の出力値や蓄電設備の蓄電容量によって補助
- 新ストーブの購入

- ▶対象=市内の住宅や事業所にこれから設置する新ストーブで、適正な維持管理をしているなど諸条件あり
- ▶補助額=購入設置経費の2分の1以内(上限10万円)
- 【共通事項】▶申請=所定の様式で4月1日(月)から(先着順)
- ☎環境政策室環境政策担当
☎955-9542 FAX951-5410

文化奨励事業補助金 市内で活動する団体・サークル

- ▶対象団体=代表者の住所か事務所が市内にある、市民が所属、活動実績が5年以上など
- ▶補助内容=4月1日~来年3月20日に市内で開催され、広く市民に文化・芸術に触れる機会を提供する非営利目的の公演や展覧会などの会場使用料
- ▶申込=4月26日(金)まで
- ☎文化・スポーツ振興室文化振興係
☎955-9734 FAX955-3150



魅力あるまちづくりへ 市民活動応援補助金

- ①市民提案型協働事業コース
こども・くらし・かがやき・まち・みどり・けいえいから選択し、企画提案
- ②スタートアップコース
設立3年以内の団体が行う事業
- 【共通事項】▶対象=市内で活動、

過半数が市内在住・在勤・在学、非営利で公益活動を継続的に行っている ▶補助額・回数=①上限30万円 ②上限5万円、設立3年まで ▶申込=5月31日(金)まで ▶4月11日(木)午後2時~4時に説明会あり
☎自治振興室市民参画協働担当
☎955-3164 FAX951-5410

京都府地域“交響”プロジェクト 交付金

- ▶対象団体=地域住民が主体的に参画し、地域課題の解決に取り組む非営利団体
- ▶対象事業=地域社会の諸課題の解決に取り組む地域活動など
- ▶交付内容=対象事業費のおおむね3分の2
- ▶申込=4月1日(月)~7月1日(月)
- ▶説明会あり
- ☎京都府府民生活部府民力推進課
☎414-4452 FAX414-4230

木造住宅 耐震診断士の派遣 耐震改修等の補助金

対象は、昭和56年5月31日以前に建てられた木造住宅(一部、昨年6月18日の大阪府北部を震源とした地震で被災証明書が交付された住宅を含む)です。4月12日(金)午前8時30分から窓口で受付を開始します。

- 木造住宅耐震診断士の派遣
専門家が耐震診断を行い、結果や改修計画などをアドバイスします。
- ▶費用=1戸3,000円
- 木造住宅耐震改修等事業費補助
耐震診断の結果、評点が基準に満たないと診断された木造住宅の耐震改修費を一部補助します。4月1日(月)から事前相談を受け付けます。
- ▶補助額=住宅耐震改修費用をもとに、各割合で補助【本格改修】5分の4以内で限度額100万円【簡易改修】①5分の4以内、限度額40万円 ②4分の3以内、限度額30万円【耐震シェルター】設置に要する費用の4分3以内、限度額30万円
- ブロック塀等撤去事業費補助
▶ブロック塀等を完全に撤去するか80cm未満に減築するもの ▶補助額=費用の全金額、限度額15万円 *各先着順。数に限りあり。
- ☎住宅営繕課住宅係
☎955-9523 FAX951-5410



納税には、便利で確実な口座振替をご利用ください。申し込みは金融機関でできます。詳しくは下記へお問い合わせください。

☎税務課 ☎955-9509

介護を予防しよう！ 健康づくりのための生活支援サービス

▶対象＝要支援1・2の認定者か、基本チェックリストで事業対象者となった人 *基本チェックリストの実施は、担当地区の地域包括支援センター(下記)へ相談を。



	ふたば苑	クラブコング
内容	運動機能向上、口腔ケア、栄養改善の個別指導	3か月を1クールで運動・口腔機能向上
利用時間	①10時～正午、運動 ②10時～午後1時、運動+昼食 ③10時～午後2時15分、運動+昼食+午後のプログラム ▶週1回の利用、上記の時間から選択	①5月24日～8月9日の毎週金 ②9月20日～12月6日の毎週金 ▶午後2時10分から2時間程度 *①と②の併用はできません。
費用	1回300円。昼食は550円	1クールで4,800円
送迎	あり	あり
昼食	あり	なし



管理栄養士による栄養満点の昼食があり、継続して利用される人も多く好評ですよ♪
(ふたば苑)

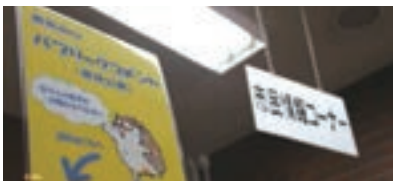


健康運動指導士によるプログラム。自宅でも無理なく続けられます！
(クラブコング)

●見学・利用のお問い合わせは、お住まいの地域包括支援センターへ *対象校区は目安です。

- ▶東地域(長中校区：総合生活支援センター内) ☎963-5508 FAX958-6909
- ▶北地域(長二中校区：特別養護老人ホーム旭が丘ホーム内) ☎955-9007 FAX955-4232
- ▶南地域(長三中校区：老人保健施設アゼリアガーデン内) ☎957-1119 FAX957-1130
- ▶西地域(長四中校区：特別養護老人ホーム竹の里ホーム内) ☎323-7889 FAX951-2211

パブリックコメントや 委員募集について



市民の皆さんの“声”を市政に反映するため、計画案への意見や、審議会の委員などを募集しています。今年度の予定や募集状況・結果は、各施設にあるパブコメのコーナーや市ホームページをご覧ください。
☎自治振興室市民参画協働担当 ☎955-3164 FAX951-5410

愛のタクシーチケット 4月1日☎から申請受付

▶対象＝次の①～③のいずれかに該当する市民 ①下肢、体幹、平衡機能、運動機能、内部機能、視覚障がい、身体障害者手帳1～3級 ②療育手

帳 A ③精神障害者保健福祉手帳1級
▶助成内容＝タクシー料金がガソリン給油代として利用できるチケット(1か月900円、年間1万8000円分)
▶申請＝身体障害者手帳、療育手帳、精神障害者保健福祉手帳、ハンコを持って下記へ
☎障がい福祉課障がい支援係(分庁舎3) ☎955-9710 FAX952-0001

自動車税の障がい者減免

●軽自動車の減免(市役所)
次のいずれかの要件に該当する車両(原動機付自転車、二輪の小型自動車、軽自動車、小型特殊自動車)は、1台に限り減免が適用されます(他の車両で減免を受けた人を除く)。
▶対象＝〔身体障がい者〕障がいの種別・程度による〔知的障がい者〕療育手帳に記載された障がいの程度がA〔精神障がい者〕精神障害者保

健福祉手帳に記載された障がいの程度が1級程度 ▶対象車両＝①障がい者が所有する車両で、本人が障がい者と生計が同じ人が運転するもの ②障がい者のために運転する車両で、障がい者(18歳以上は重度の人)と生計が同じ人が所有するが、障がい者のみで生活している世帯を常時介護する人が所有するもの ▶申請＝障害者手帳、運転免許証、納税義務者の個人番号確認ができるもの、ハンコ、納税通知書(4月12日(金)発送予定)を持ち、5月7日(火)まで
☎税務課市民税係

☎955-9507 FAX951-5410
●自動車税の減免(乙訓総合庁舎)
▶日時・場所＝4月16日(火)・5月16日(木)午前9時～正午、午後1時～4時30分、京都府乙訓総合庁舎1階
*下記では5月31日(金)まで受付。
☎京都西府税事務所 ☎326-3314 FAX326-3310

公開しています 4月以降の 課税台帳・縦覧帳簿

●年間閲覧できます 課税台帳

▶対象＝納税義務者や関係人(借地・借家人など) ▶内容＝土地や家屋などの課税内容

*関係人は賃貸借契約書などが、法人は代表者印が、代理人は委任状が必要です。

●今年度の縦覧帳簿の縦覧

▶対象＝平成31年度の納税者(非課税・免税点未満の資産所有者は除く)か代理人が縦覧できます。納税義務者が所有する土地や家屋と、市内の他の土地や家屋の価格を比較できます ▶期間＝4月1日(月)～5月31日(金)の平日午前8時30分～午後5時 ▶縦覧内容＝所在地、地積、床面積、評価額

【共通事項】▶場所＝市役所税務課

▶持ち物＝本人確認書類(運転免許証、個人番号カード、納税通知書など)。代理人の場合は委任状も必要

㊟税務課資産税係

☎955-9508 FAX951-5410

軽自動車税の納期限 夜間窓口の受付

●軽自動車税は5月7日(火)納期限

平成31年度納税通知書は4月12日(金)に発送します。

●月末の3日間 夜間納付相談受付

5月～6月の月末は窓口を午後8時まで延長しています。電話での納付相談もできます。

●平日夜間や休日でも、納付書があれば時間外受付で納付できます

平日…午後5時～10時、(土)(日)(祝)…午前8時～午後10時、市役所北棟1階

㊟税務課収納管理係

☎955-9509 FAX951-5410

母子家庭奨学金・

交通遺児奨学金申請を受付中

●母子家庭奨学金

▶対象＝次の対象児童を養育している母子家庭の母(夫が重度障がい者の場合も含む)など

●交通遺児奨学金

▶対象＝交通事故で親などを失った次の対象児童

【共通事項】▶対象児童＝乳児～高

校生、専修学校生など ▶申請＝申請書の受取・提出は4月1日(月)～5月31日(金)の平日に下記へ。4月21日(日)、5月26日(日)は午後1時～5時も受付 ▶申請は毎年必要です。両方は受けられません

*2月に高校生入学支度金の申請をした人もあらためて申請が必要です。

㊟子育て支援課子育て支援係(分庁舎3)

☎955-9558 FAX952-0001

4月は児童扶養手当・ 特別児童扶養手当の支給月

次の支給日の翌日以降にご確認ください。全部停止や現況届が未提出の人は該当しません。

▶児童扶養手当＝4月10日(水) ▶特別児童扶養手当＝4月11日(木)

㊟子育て支援課子育て支援係(分庁舎3)

☎955-9558 FAX952-0001

国民年金の保険料額

●今年度の国民年金保険料の額

▶定額保険料＝1万6,410円/月

▶定額+付加保険料＝1万6,810円/月

●20歳になったら加入届を

日本年金機構から「20歳加入勤奨文書」が届きます。「国民年金被保険者資格取得届書」を持参し下記へ。

●学生納付特例制度の受付

学生証(両面コピー可)とハンコを持参し下記へ。

㊟医療年金課国民年金係

☎955-9512 FAX951-5410

重度障がいのある人への 手当額が4月から変わります

●特別障害者手当(＝20歳以上)

▶支給額＝月額2万7,200円

*継続して3か月を超える入院をしている人は対象外。

●障害児福祉手当(＝20歳未満)

▶支給額＝月額1万4,790円

【共通事項】▶対象＝重度の障がいがあり、日常生活で常に介護を必要とする人(施設入所者は除く) ▶申請には診断書が必要 ▶本人、配偶者が扶養義務者の所得制限あり

㊟障がい福祉課障がい支援係(分庁舎3)

☎955-9710 FAX952-0001

紙おむつ・尿とりパット 介護用品を支給します

▶対象＝次の全てに該当する高齢者を介護している人 ①本市に住居登録し、居住している市民税非課税世帯 ②介護保険の認定が要介護3・4・5 ③病院や施設に入院入所していない ④申請月の前月に半月以上在宅で生活 ▶支給内容＝1か月4,000円まで使用できる給付券 ▶申込＝4月1日(月)～15日(月)。申請に必要な持ち物や書類については下記へ

㊟高齢介護課高齢福祉係

☎955-9713 FAX951-5410

出張がん個別相談 保健師・ 看護師が対応します

▶日時・場所＝4月4日(木)、5月8日(水)、6月6日(木)午後1時～3時30分、乙訓保健所 ▶申込＝前日の午後4時まで

㊟京都府がん総合相談支援センター

☎0120-078-394

不動産無料相談会

▶日時・場所＝4月5日(金)午前10時～午後4時(受付は午後3時30分まで)、京都市消費生活総合センター

㊟(公社)京都府不動産鑑定士協会

☎211-7662 FAX211-7706

きて・みて・きいて！ ポリテクセンター見学

▶日時・場所＝4月8日(月)・16日(火)・23日(火)午後0時30分～3時、ポリテクセンター京都 ▶対象＝離職中や離職予定で職業訓練の受講を考えている人 ▶要申込

㊟ポリテクセンター京都訓練課

☎951-7397 FAX951-7393

固定資産評価審査委員会 委員の再任

五十棲忠男さん 藤井豊さん

任期満了に伴い、五十棲忠男さん、藤井豊さんを再任しました。任期は、4月1日から3年間です。



朝市・夕市

とれたての旬野菜を販売

■ふれあい朝市・夕市■

毎週月曜日 午前8時30分～9時

中央公民館市民ひろば

毎週木曜日 午前8時30分～9時

勝竜寺城公園駐車場

毎週土曜日 午後4時～6時

バンピオ広場公園

■ふれっしゅ交流市■

毎週月・水・土曜日 午前8時～10時

金ヶ原の湯川酒店前

■海印寺ふれあい市■

毎週火・木・土曜日 午前9時～11時

JA 京都中央 海印寺支店駐車場

*売り切れ次第終了します。

*ごみ減量のため、袋をご持参ください。

*ペットの入場はお断りします。

☎農林振興課農業振興係

☎955-9514 FAX951-5410

4月の憩い

いずれも対象は、
60歳以上の市民です



●竹寿苑 ☎FAX954-6830

今月の催しはありません

●きりしま苑 ☎956-0294 FAX956-0290

映画鑑賞会 ▷19日(金) ①午前10時から「親馬鹿大将」。出

演は柳家金語楼、三益愛子、小原利之ほか ②午後1時30分から「夫婦善哉」。出演は森繁久彌、淡島千景、司葉子ほか

カラオケ大会 ▷5日(金)・26日(金)午後1時から

*6月分までの空き部屋の利用申請は、4月1日(月)から随時受け付けます。

●老人憩の家

☎東地域包括支援センター ☎963-5508 FAX958-6909

脳はつらつ教室 ▷3日(水)・17日(水)午後1時30分～3時 ▷3日は体操、

脳トレなど、17日は体操、ビリヤードなど

お子さんの写真を掲載しませんか



「いたずらざかり」募集中



対象は未就学児。お兄ちゃんやお姉ちゃんと一緒にの写真も大歓迎です。すてきな1枚待ってます!

☎広報発信課広報戦略担当

☎955-9660 FAX955-9703

✉ kouhou

4月も図書館 に行こっ♪



☎951-4646 FAX957-0732

■対面朗読サービス〔申込制〕▷

対象は視覚障がい者▷利用する人は図書館へ連絡してください

■おはなしとブックトークの会▷

13日(土)午後2時30分～3時▷2階

おはなしコーナー▷対象は小学生

▷ストーリーテリングと本の紹介

■えほんのひろば▷16日(木)①午

前10時30分～11時 ②午前11時

30分～正午▷3階大会議室▷対

象は6カ月～2歳児と保護者▷絵

本の読み聞かせ、手あそび、わらべ

うたなど

■子どもの本を読む会▷18日(土)

午前10時～正午▷3階大会議室

◆ Book Guide



一般書

『怖いへんないきもの絵』

中野京子／著 早川いくを／著
幻冬舎／刊

『へんないきもの』の著者早川いくをが、中野先生に質問する対談形式で名画の謎に迫ります。聖人の説教を受けるサメや小さいながら友のためヘラクレスに立ち向かうカニなどが登場。ユーモラスな視点と語り口で絵画に興味のない人でも楽しめる1冊です。



児童書

『らくご 落語ねこ』

赤羽じゅんこ／作 大島妙子／絵
文溪堂／刊

小学生の七海は、おじいちゃんからネコのクマハチをあずかりました。ところが、そのネコがとつぜんしゃべりだしたのでびっくり!ネコには、亡くなった落語家の幽霊がついていたのです。クマハチは「心のこり」があるというのですが……。落語家の「心のこり」とは一体何なのでしょう。

4月の市民無料相談 祝日などの関係で変更の可能性があります

弁護士相談【申込制・先着6人】 ㊥午後1時30分～4時30分 *予約はその週の㊤午前8時30分から	市民相談・消費者行政担当 ☎955-9501	特設人権相談 8日(月)午前10時～正午、18日(木)午後1時～3時30分 市役所1階市民相談室	人権推進課 ☎955-3180
司法書士相談【申込制・先着6人】 10日(水)・17日(水)午後1時30分～4時30分	全て市役所1階市民相談室	リハビリ相談(作業療法士・理学療法士)【申込制】 ㊤～㊤午前9時～午後4時、保健センター	健康医療推進室 ☎955-9704
行政相談(相談受付は午後3時30分まで) 18日(木)午後1時～4時		生活習慣病予防・改善の食事相談(管理栄養士)【申込制】 15日(月)午後1時・2時・3時、20歳以上の市民、市役所か保健センター	
消費生活相談 平日(㊤除く)午前9時～正午、午後1時～4時		一般・DV相談(面接は申込制) ㊤～㊤午前9時～午後5時 【一般相談☎963-5522】【DV相談☎874-7867】	男女共同参画センター ☎963-5502
行政書士相談(暮らしや事業の手続き相談) 24日(水)午後1時30分～4時30分		女性のカウンセリングルーム【申込制】 10日(水)・17日(水)午前9時30分～午後0時30分 3日(水)・24日(水)午後1時30分～4時30分	面談での相談はすべてバンビオ6階
不動産無料相談(空き家対策含む)予約可 16日(火)午後1時～4時、市役所1階市民相談室	都市計画課 ☎955-9743	女性の法律相談【申込制】 4月の法律相談はありません	
心身障がい者相談(肢体・視覚・聴覚・知的) 18日(木)午後1時～4時、市役所分庁舎3	障がい福祉課 ☎955-9549	男性電話相談(専用☎963-5522へ) 26日(金)午後7時～9時	高齢介護課 ☎955-9713
精神保健福祉相談【申込制】 ㊤午後1時～4時、市役所や自宅への訪問	やよい工務店事業所 ☎952-9567	高齢者の虐待などに関する相談 ㊤～㊤午前8時30分～午後5時15分、市役所東棟1階	高齢介護課 ☎955-9713
障がい者の虐待に関する相談 ㊤～㊤午前8時30分～午後5時15分 乙訓障がい者虐待防止センター	同センター ☎959-9085	高齢者と介護家族のための臨床心理士相談【申込制・定員3人】 9日(火)午後1時～4時、東地域包括支援センター	同センター ☎963-5508
福祉なんでも相談室 ㊤～㊤、午前9時～午後4時30分、市役所分庁舎3	福祉なんでも相談室(分庁舎3) ☎955-3177	教育相談【申込制】 ㊤～㊤午前9時～午後5時、教育支援センター	同相談専用 ☎963-5533
お仕事相談会(ハローワーク職員)【申込制】 15日(月)、午後2時～4時、市役所分庁舎3			
家庭児童相談・子どもSOSテレホン相談 ㊤～㊤、午前9時～午後4時、市役所分庁舎3	家庭児童相談室 ☎953-7710		

4月の定期開催

シルバー人材センター入会説明会 15日(月)午前9時30分から(途中入場不可)、60歳以上の市民、開田自治会館(開田3-2-5)	同センター ☎955-8000	学校グラウンド夜間照明 5月分抽選日 4月22日(月)午前9時から、市役所東棟3階	文化・スポーツ振興室 ☎955-9735
長岡京音頭保存会の練習日 8日(月)午後7時から、12日(金)・19日(金)午後1時30分から、産業文化会館	音頭保存会事務局(商工観光課) ☎955-9515	学校特別教室開放 午前9時～正午に右記で 5月1日～30日使用分…4月15日(月) 5月16日～30日使用分…4月26日(金)	生涯学習課(図書館3階) ☎955-9534
西山公園体育館トレーニング室利用説明会【申込制・先着順】 18歳以上	西山公園体育館 ☎953-1161	転ばぬ先のからだづくり教室(保健師・理学療法士)【申込制・先着順】 65歳以上の市民でつくる3人以上のグループ。自治会館や自宅などに訪問	健康医療推進室 ☎955-9704
個人開放デー【申込制】 西山公園体育館20日(土)・スポーツセンター13日(土)午前9時～11時40分	スポーツセンター ☎951-3363	普通救命講習(心肺蘇生法・AED使用法) 右記で【申込制】21日(日)午前9時～正午	長岡京消防署 ☎957-0119

4月の休業・休館

市役所、保健センター、きりしま苑、竹寿苑	㊤㊤㊤㊤	長岡京こらさ	29日	バンビオ1番館	市民交流フロア	
図書館	㊤と2・23日	シルバー活動交流フロア	㊤㊤㊤㊤		中央生涯学習センター	なし
中央公民館	㊤と30日	あったかふれあいセンター	㊤㊤㊤㊤		生涯学習団体交流室	なし
北開田会館	㊤午後 ㊤㊤㊤㊤	観光案内所(長岡天神駅前)			市民活動サポートセンター	なし
北開田児童館・キッズナ	㊤㊤㊤㊤	長岡京@navi. (西山天王山駅前)	なし		教育支援センター	
西山公園体育館	2・9・16・23日				男女共同参画センター	㊤㊤㊤㊤
スポーツセンター	9日				総合生活支援センター	
				観光情報センター	なし	

13ページにゴールデンウィークを含めた予定を掲載しています。併せてご覧ください。

あなたの コーナー



読者のお便りや
サークルからのお知らせ

掲載文の詳細については、各
問い合わせ先へ。掲載申し込
みは、広報発信課の窓口へ。

催しの案内

- ◆第2回彩の会展▷4月4日(休)~7日(日)10時~18時(4日は14時から、7日は16時まで)、バンビオ▷水彩画の展示
◎同会 真継(☎955-3489)
- ◆廃油回収▷4月6日(日)10時~正午、産業文化会館裏プレハブ▷小雨決行 ◎長岡京市生活学校 片山(☎951-0093)
- ◆記・紀から学ぶ日本の歴史▷4月8日(月)、5月15日(水)13時半~15時半▷長岡天満宮社務所▷大和言葉で見る古事記など▷200円 ◎古事記を楽しむ会 松本(☎080-2518-0680)
- ◆漢詩「唐詩選」を読む会▷4月9日(火)16時~18時、バンビオ▷唐詩選作品を毎回3~5首鑑賞▷講師は佛敎大学講師の新稲法子さん▷1,000円 ◎チーム乙訓 鶴野(☎952-5790)
- ◆青年よ、カタクリを見に行こう。▷4月13日(土)8時半に市バス境谷センター前集合▷39歳以下(定員15人)▷小塩山でカタクリとギフチョウを観察▷HPあり ◎乙訓の自然を守る会 井澤(seinen.satoyama@gmail.com)
- ◆食べられる野草の摘み菜▷4月14日(日)13時半~15時、阪急西山天王山駅東口集合▷HPあり▷雨天時は21日に順延 ◎省エネカフェ長岡京 船越(☎952-3760)
- ◆第7回市民座禅会▷4月17日(水)9時20分禅塾前集合、9時半~11時50分▷座禅体験と講和「禅に親しむ」▷講師は北野大雲塾長▷1,000円 ◎チーム乙訓 鶴野(☎080-5712-8695)
- ◆史跡探訪「山崎合戦の古戦場を訪ねて」▷4月21日(日)9時~正午、JR長岡京駅~阪急西山天王山駅▷光秀の本陣を推定▷300円▷雨天決行▷HPあり ◎NPO法人 長岡京市ふるさとガイドの会 河野(☎090-5092-4274)
- ◆ガールスカウト体験 テントをたてよう▷4月21日(日)10時~13時、長岡京こらさ▷年長~小学3年の女子▷野外活動体験▷保護者の同伴と保険加入が必要▷HPあり ◎ガールスカウト京都府第61団 中矢(☎204-9570)
- ◆乙訓不登校を考える親の会「大地」定例会▷4月21日(日)10時~正午、寺戸公民館▷不登校の子の家族▷さまざまな悩みを語り合う▷300円▷要申込 otokunifutoukoudaichi@yahoo.co.jp ◎同会 三浦(☎080-6189-1761)
- ◆第14回駅前寄席▷4月21日(日)13時半~16時半(13時開場)、バンビオ▷落語 ◎神足落語研究会 米岡(☎070-6924-9530)
- ◆駅前コンサート▷4月21日(日)15時~16時半、バンビオ広場公園▷詩吟と剣舞の発表会「西郷隆盛の生涯」▷予備日は28日(日) ◎長岡京吟詠会 佐竹(☎951-5803)
- ◆新婦人の子育てサークル「おてんきクラブ」▷4月24日(水)10時15分~11時半、バンビオ▷0~3歳頃の子と保護者▷生演奏に合わせ赤ちゃんタッチやリズム体操など▷300円 ◎新日本婦人の会長岡京支部 倉田(☎955-4671)
- ◆シニアの為にトランポリン▷4月24日(水)、5月22日(水)13時半~14時半、西山公園体育館▷50歳以上▷トランポリンを使った軽い運動▷飲物、タオルを持参▷1回500円 ◎ふるふるトランポリン 福田(☎080-3802-2597)
- ◆吃音抑制グループ「ゆっくり会」▷4月28日(日)14時~17時、中央公民館▷吃音症で悩んでいる10歳以上▷吃音を抑制しながら話す喜びを体験▷300円 ◎同会 阿部(☎090-9884-6144、yukkuri39@ymobile.ne.jp)
- ◆長岡シティアンサンブル スプリングコンサート2019▷4月28日(日)18時半~20時、バンビオ▷ウエストサイド・ストーリー・セレクション、オーメンズ・オブ・ラブなど▷指揮は金英哲さん▷HPあり ◎同会 乙井(☎954-1905)
- ◆第19回天王山ファーム&フードマーケット▷4月29日(月・祝)10時~15時、JR山崎駅南側広場▷若手農家の野菜、こだわりの食材、パン、スイーツ、軽食などの販売▷HPあり ◎レリッシュ 森(☎953-1292)
- ◆「モンゴルの白い馬」公演▷5月2日(休・休)11時~12時10分、14時~15時10分、バンビオ▷幼児・小学生の親子向け▷大人2,500円、4歳~中学生1,500円(前売りは500円引き) ◎劇団風の子関西西 市川(☎957-8502)
- ◆第42回府民総体長岡京市 GG 大会(予選)▷5月10日(金)8時半~正午、スポーツセンター▷市内在住者▷8ホール、4ラウンド▷300円▷申込締切4月10日(水) ◎長岡京市グラウンド・ゴルフ協会 山本(☎090-3629-6045)
- ◆長岡京市民ゴルフ春季大会▷5月23日(日)8時から、ベニーカントリー倶楽部▷市内在住・在勤の人▷13,000円▷4月18日(水)18時半~19時半に申込金3,000円を持って中央公民館へ ◎大会実行委員会 森尾(☎955-1994)
- ◆健康寿命を延ばそう~こころもカラダも元気になろう~▷毎週◎13時~15時、バンビオ▷概ね60歳以上▷座ってできる体操など▷参加時のみ500円▷飲物持参 ◎ふれあいサロンさつき会 長谷川(☎090-1905-0925)
- ◆写経~心のくもりをはらって笑顔に~▷毎月第2◎10時~正午、バンビオ▷500円▷要申込 ◎ふれあいサロンさつき会 長谷川(☎090-1905-0925)

募集します

◆**長七卓球クラブ**▷毎週㊤19時～21時、長岡第七小学校体育館▷学生を除く18歳以上▷月300円▷和気あいあいと楽しんでいます▷HPあり ㊤目谷(☎955-1937)

◆**彩の会**▷月2回㊤13時～16時、バンビオ▷水彩画教室▷入会2,000円、月1,600円▷初心者大歓迎。個性豊かな会員と楽しくやっています ㊤真継(☎955-3489)

◆**長岡京テニスクラブ(硬式)**▷毎週㊤㊤13時～17時、㊤9時～13時、長岡公園テニスコート▷試合のできる人▷男女会員募集▷年33,000円▷ビジター費1,000円 ㊤森(☎333-1253)

◆**竹寿苑 陶芸同好会**▷毎週㊤㊤9時～16時で自由参加、竹寿苑▷60歳以上▷作陶からガス窯焼成まで▷月200円(焼成費用は別途)▷活動日は見学自由 ㊤吉田(☎954-6606)

◆**長岡京市愛唱の会**▷月3回㊤10時～正午、バンビオ▷童謡、唱歌、名曲、愛唱歌などを歌う▷入会500円、月3,000円 ㊤高城(☎956-6103)

◆**健康太極拳長岡京愛好会**▷月4回㊤10時～11時半、産業文化会館▷気功八段錦と太極拳の練習▷月3,000円 ㊤道倉(☎954-3388)

◆**鎮誠会**▷毎週㊤19時～20時45分、長岡中学校武道場▷高校生以上▷居合道(全日本剣道連盟居合・伯耆流居合)▷月2,000円▷運動ができる軽装で。鞘付き木刀を貸与 ㊤小島(☎954-4684)

◆**長岡京市太極拳協会**▷毎週㊤19時～21時、長法寺小学校体育館▷日本太極拳連盟公認指導員が丁寧に指導▷見学・体験入門も大歓迎▷入会1,000円、月2,000円 ㊤叙持(☎951-9517)

◆**長岡京市マーチングバンドスポーツ少年団**▷毎週㊤9時半～正午、西山公園体育館▷小学生▷入会1,700円、月2,000円▷出演あり ㊤余語(☎953-1161)

◆**長岡友和館(剣道)**▷毎週㊤19時～21時、長岡第二中学校武道場、㊤正午～15時、西山公園体育館▷少年剣士募集!▷月2,000円 ㊤大嶋(☎090-5908-5533)

◆**いんふぁんと room さくらんぼ(子育て支援)**▷月2回㊤㊤リズム遊び、年7回㊤造形など、主に午前の1時間、バンビオなど▷0～2歳児▷4月2日(㊤)申込開始。詳細はHPへ ㊤木村(☎952-6388)

消費者トラブルQ&A 「お試し」のつもりが定期購入!



通販サイトに「お試し価格」のダイエット飲料が掲載されていた。1回限りのつもりで購入したが、2回目が届いたので事業者にお問い合わせすると「定期購入前提の価格なので、決まった回数購入しないと解約できない」と言われた。サイトを確認すると、小さな文字で「定期購入」であることや支払総額が表示されていたが、解約できないか。

通信販売にクーリング・オフ制度はなく、返品の可否や条件などは広告に表示された内容に従うこととなります。利用するときは、商品の特徴や価格だけでなく、購入や返品の条件もしっかり確認することが大切です。ネット広告などでは「お試し」や低価格であることが強調され、「定期購入」やその条件は文字が小さく目立たない場合があります。見落とさないよう注意しましょう。



㊤長岡京市消費生活センター ☎955-3179

月・水～金曜日の午前9時～午後4時(正午～午後1時を除く)



家庭用品 活用コーナー

無料で譲ってほしいもの、譲りたいものがあれば環境業務課(☎955-9548)へ。

●譲ります

大皿、子ども用自転車、ボールハウス、耐震用器具、加湿器など

●譲ってください

バランスバイク、大人用自転車、ホームベーカリー、アップライトピアノなど

*修理が不要な物に限ります。市役所で品物は預かりません。

*ほかにも多くの品が登録されているため、ホームページにも掲載中です。

プレゼントクイズ

正解者3人に図書カード(500円分)が当たる!

クイズ: 幸せは「〇〇」の健康から
(ヒントは10ページ)

応募方法 ①クイズの答え ②住所・名前(ふりがな)・年齢(記載は任意)・電話番号 ③広報紙の感想 ④日ごろの思いなど一言 ⑤内容を紙面で紹介することの可否(匿名、ペンネーム希望の場合はその旨も)を書いて、はがき、ファクスか電子メールで下記へ。応募は1人1通限り。賞品の発送をもって、当選の発表に代えます。

写真やイラストなどの作品も募集しています。

締め切り 4月15日(月) 当日消印有効

●先月号の答え…グルメ

●正解 23 / 応募 23

【あて先】〒617-8501(住所記載不要)

長岡京市役所 広報発信課

広報4月号プレゼントクイズ係

☎955-9660 FAX955-9703

電子メール

kouhou@city.nagaokakyo.lg.jp

ほぐくみ ひろば



要申込 のマークがないものは当日参加OK！ 長岡京市子育て支援ナビ「ほぐくみ」にも情報を掲載しているよ。QRコードからぜひアクセスしてね♪



中央公民館

児童室の開放

児童室のおもちゃを自由に利用できます。
▶日時＝毎週金～日曜日、午前9時～午後5時 ▶対象＝就学前の子と保護者

子育てふれあいルーム

子育てサポーターがいます。気軽に遊びに来てください。歌や手遊び、紙芝居を楽しむ「ふれあいにこにこタイム」あり☆
▶日時＝4月10日(水)、16日(火)、24日(水)午前10時～正午、午後1時30分～3時30分
▶対象＝生後3か月～就学前の子と保護者
☎中央公民館
☎951-1278 FAX955-4774

北開田児童館 “キッズナ”

キッズナは、乳幼児親子の遊びと交流の場所です。自由に遊びに来てくださいね。

▶開館日時＝毎週月～土曜日(祝・休日を除く)、午前10時～正午、午後1時～6時

親子でぶちキッズナ「遊びの広場」要申込

音楽にあわせてふれあい遊び♪ 児童館の子育てサロンです。

▶日時＝4月25日(木)午前10時30分～11時30分 ▶

対象＝就園前の子と保護者 ▶申込＝4月23日(火)まで

☎北開田児童館

☎955-1110 FAX955-1162

きりしま苑

親子遊び部屋開放

毎月第1回は、親子で参加できる催しを開催します。

▶日時＝毎週月・火曜日(祝・休日を除く)、午前9時30分～午後4時 ▶対象＝おおむね生後3か月～3歳頃の子と保護者

子育てミニ教室「いろいろな楽しみが盛りだくさん」

▶日時＝4月2日(水)午前10時30分～11時 ▶内容＝サークルミニ体験会

Fab Music. 親子で英語ミュージック 要申込

▶日時＝4月24日(水)午前10時～正午 ▶対象＝おおむね生後3か月～就学前の子と保護者(抽選で15組) ▶

申込＝4月8日(月)まで

☎きりしま苑

☎956-0294 FAX956-0290

いたずらざかり

掲載をご希望の方は、広報発信課へご連絡ください♪

☎955-9660 FAX955-9703 ✉kouhou@city.nagaokakyo.lg.jp

松井

旭ちゃん(1歳1か月)



井ノ内

【両親より】

すくすく元気に育ってください。

綱分

侖ちゃん(7歳4か月)
煌ちゃん(2歳11か月)



野添1丁目

【パパ・ママより】

2人の笑顔はみんなの宝物！
すくすく元気に育ってね～！

西川

ゆなちゃん(10歳10か月)
詩温ちゃん(6歳11か月)



馬場

【アップー、ママより】

大好きなゆなちゃんとしおくん。これからも元気に、笑顔いっぱいすごしていこうね！

場所は、記載がなければ保健センター(下の地図を参照)です。持ち物など詳しくは、広報4月号と一緒に配布している「健康づくり年間日程表」でご確認くださいね。



4月の健診・相談日程

日	月	火	水	木	金	土
	1 発達相談 要申込 随時開催。健康医療推進室へ申し込みを。	2	3 子育て相談会 時間 9:30~11:00 相談受付 10:30まで	4 BCG 予防接種 受付 13:00~14:00 対象 1歳の誕生日の前日までの子	5 離乳食教室 時間 10:00~11:30 対象 平成30年10月生まれの子の保護者	6
7	8	9	10 出張! 子育て相談会 時間 10:00~11:00 相談受付 10:30まで 場所 中央公民館	11	12	13
14	15 出張! 子育て相談会 時間 10:00~11:00 相談受付 10:30まで 場所 海印寺保育園	16	17 1歳3か月 歯の教室 時間 10:00~11:00 対象 平成30年2月1日~3月15日生まれの子と保護者	18 10か月児教室 受付 9:30~10:00 対象 平成30年6月生まれ	19	20
21	22 子育て相談会 時間 9:30~11:00 相談受付 10:30まで 場所 きりしま苑	23 4か月児健診 受付 13:00~14:00 対象 平成30年12月生まれ	24 3歳6か月児 健診 受付 13:00~14:00 対象 平成27年10月生まれ	25 1歳8か月児 健診 受付 13:15~14:00 対象 平成29年8月生まれ	26	27
28	29	30	<p>妊娠・出産・子育てをサポートします。心配なことは、お気軽にご相談ください。 ☎健康医療推進室 ☎955-9704 FAX 955-2054</p>			

地域子育て支援センター

手遊びや歌を親子で楽しむイベントや、育児相談などを通して子育てを支援しています。保育所に入所してなくても利用できますよ。



何でも相談してね

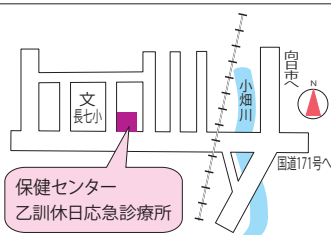
名称	実施日	閉園日	実施場所	問い合わせ先
エンゼル	月~金曜日、午前9時~午後4時	土・日曜日、祝・休日	開田保育所	☎953-7711
たんぼぼ			保健センター	☎955-6262
さくらんぼ	月~金曜日、午前10時~午後3時 土曜日、午前9時30分~午後2時30分	日曜日、祝・休日	さくらんぼ	☎952-6388
さんさんの会			海印寺保育園	☎954-5264

☎(祝)休の急患は *外科の当番医は、変更になる場合があります。テレホンサービス(☎953-3900)で確認を

■内科・小児科

午前9時30分~午後4時(昼休憩あり)

乙訓休日応急診療所 ☎955-3320
(今里北ノ町39-4)



*時間帯によっては、すぐに対応できない場合があります。

●■外科 午前9時30分~午後4時

7日 土井医院 ☎951-5577
(長岡1-3-17)

14日 新河端病院 ☎954-3136
(一文橋2-31-1)

21日 あらかわ医院 ☎934-5510
(向日市森本町上森本21-5)

28日 長岡京病院 ☎955-1151
(開田4-9-10)

29日 千春会病院 ☎954-2175
(開田2-14-26)

30日 長岡京病院 ☎955-1151
(開田4-9-10)

夜間も安心『小児救急電話相談』
☎ #8000 (携帯電話可)
看護師または小児科医が対応

▶相談時間=午後7時~翌朝8時
(土曜日は午後3時~翌朝8時)



長十小

長十小白慢 ～一人ひとりの笑顔が光る、仲良く元気な長十っ子～

長岡第十小学校は、学年を越えて仲が良く、いつもみんなが元気な学校です。

まず、長十小の児童会目標を紹介します。

「一人ひとりの笑顔が光る、仲良く元気な長十っ子」
一人ひとりの個性が輝くことを目標に、どんな行事に対しても、どの学年も一生懸命取り組んでいます。

長十小の一つ目の自慢は、全校仲が良いことです。他学年との交流を深めるために、交流遊びやジャンピングフェスティバルでの交流大縄などの取組も行っています。

二つ目の自慢は、体育大会です。チーム集会では、みんなで応援練習をし、チームの団結力を高められるように取り組みます。もちろん、競技も演技も頑張っ



児童会行事のジャンピングフェスティバル。低学年と高学年が一緒に大縄をしました。



スマイル集会では全校みんなで歌います。

ています。

これ以外にも、自慢したいことはいろいろあるのですが、もう一つの自慢は、スマイル集会です。全校が体育館に集まり、しっかり話を聞くことができています。このスマイル集会では、全校みんなの歌を歌っています。1年間で2曲歌うのですが、今年の前期は「はじめのいっぽ」という歌を歌いました。「負けそうになったりくじけそうになったりした時に、前を向いて歩き出そう」という、みんなに勇気を与えてくれた曲です。

わたしたちはこれからも、全校集会の名前にもなっている「スマイル」を大切に、学校が毎日楽しいと思える、そんな学校を目指していきたいと思います。

長岡第十小学校 6年

辻村昊大 中原葉月 小森幹太 大谷璃子

ご寄付

ありがとうございました

ふるさと納税

昨年度に引き続き、全国からたくさんのふるさと納税をいただきました。

プロジェクト名	寄付額(2月末現在)
京都西山再生プロジェクト	204万2,000円
スターライトイルミネーション inバンビオ	242万5,000円
こどもたちに本を贈ろうプロジェクト	44万9,000円
台風21号災害復旧支援	41万5,921円
指定なし	1万1,500円
合計	534万3,421円

⑩広報発信課 広報戦略担当

☎955-9660 FAX955-9703

NEW!

子どもへの支援メニューが変わります

こどもたちの 元気と笑顔倍増プロジェクト

約2,000冊の本が届けられた「本を贈ろうプロジェクト」では、たくさんの笑顔が生まれました。4月からは、体力向上を目指す内容に生まれ変わります。

小学校には、休み時間に楽しみながら体力づくりができるフィットネス遊具などを整備。中学校へは、クラブ活動に使う備品購入を支援します。皆様からの応援、お待ちしております。



竹の壁面装飾でおもてなし JR 長岡京駅



JR 長岡京駅内の壁面に「竹」の装飾が施され、利用者を楽しませています。JR 西日本が進める京都線沿線の定住促進プロジェクトの一環。白い背景の大胆な植物写真が有名な市出身の写真家、鞆岡隆史さんと高野竹工(株)が、市内の竹を撮影しデザインしました。同駅の小島さんは「地域と連携し、まちの玄関口である長岡京駅で“おもてなし”ができれば」と思いを話しました。

地形が語るヒストリー 梅ちゃんまち歩き



NHK の番組「ブラタモリ」でおなじみ、京都高低差崖会の梅林秀行さんと巡るまち歩きが、3月9日に長岡天満宮周辺で開催され、番組ファンなど30人が参加しました。江戸時代の地図などを手に、暮らしに息づくまちの歴史を考察。梅林さんは「暗記ではなく実際に歩いて感じる」とまち歩きの面白さを紹介し、「まちのいたる所で、さまざまな時代が感じられる、非常におもしろいまち」と長岡京市の魅力を話しました。



長岡京 ★ NOW

すてきな「まちの話題」みつけたっ！
Hot News of Nagaokakyo

紙ってこうしてできるんだ 小学生が体験



木材を砕いて繊維状にした「パルプ」から紙をつかって森林資源の大切さを学ぶ体験型の授業が、3月12日に長七小で開かれました。市内に工場を置く三菱製紙の従業員を講師として、2年前から行われています。水で溶いたパルプを手製の木枠ですき取り、ドライヤーで乾燥させると、はがきサイズの紙が完成。針葉樹・広葉樹・古紙の3種の材料でそれぞれ作り、材料によって紙の手触りや強度に違いが出ることを学びました。参加した児童は「パルプ溶液に、オクラの汁を加えると沈殿するのが不思議だった」と話していました。

針葉樹・広葉樹・古紙の3種の材料でそれぞれ作り、材料によって紙の手触りや強度に違いが出ることを学びました。参加した児童は「パルプ溶液に、オクラの汁を加えると沈殿するのが不思議だった」と話していました。

旅立ちの日 感謝伝える卒業式



市立の4中学校で3月15日、卒業式が行われました。少し緊張した面持ちで入場した卒業生は、式が進むにつれて「お別れ」の雰囲気にもまれ、中には涙ぐむ生徒も。数々のお祝いメッセージを受けて、卒業生代表が「これまで支えてくれてありがとう。これからは私たちが支えていけるようになります」と力強く答辞を述べました。この日巣立った生徒は696人。これからも力強く歩んでくださいね。（写真は長四中）

* 3月1日号「長岡京 NOW」ページ内の記載に誤りがありました。お詫びして訂正します。

(誤)長岡京ロータリークラブ (正)京都乙訓ロータリークラブ



FMおとくに番組DJ
平成31年度宝くじ「幸運の女神」

谷山美香さん

昨年12月に開局したコミュニティラジオ局「FMおとくに(86・2メガヘルツ)」でDJを務める谷山美香さん。長岡京市で生まれ育ち、若竹のようなみずみずしい声で地域情報を発信しています。

メインDJを担当する番組は「おとくに音姫みかみかみかりん」。毎週金曜日の午後3時〜4時25分に放送しています。番組スポンサーの地元美容室オーナーや美容師さんとのトークを楽しませてくれています。

小学生のころからアナウンスやレポーターの仕事に憧れていたという谷山さん。しっかりボイストレーニングを続けるなど、夢を実現しようと努力しているときに「FMおとくに」と出合



「幸運の女神」乙訓に笑顔を届けて

いました。

放送デビューを飾る、いわゆる「初鳴き」の際は「私、もうガチガチで、放送後は放心状態でした」と振り返ります。「DJらしくなってきたね」という周囲の声に「励まされるそうです。

番組を盛り上げるパワーの源は、豊かなチャレンジ精神のようです。中学校では水泳部、高校ではコーラス部でしたが、「どちらも、苦手なことを少しでもできるようになろうと思って」。大学では、スケート部でフィギュアスケートに熱中しました。

昨年は、京都市内の会社主催のコンテスト「京都コレクションMISSKYOTO」で上位に選出。今年も、「宝くじ」のキャンペーンなどを担う「幸運の女神」にも選ばれました。応募約1000人の中から、全国7人の大役を射止め、この春から全国でのイベント出演などをこなします。

大学を卒業し、4月から「FMおとくに」の広報担当も務めます。思いも新たにマイクに向かう谷山さんに「女神さん、幸運をふりまいてくださいね」と、リスナーからの声援もたくさん聞こえて来そうですね。

阪急観光あるき

4/27(土)
荒天中止

長岡京の花めぐりガイドツアー

フィルムカメラレクチャー付

午前9時 阪急長岡天神駅西口集合

市内のフォトスポットを歴史ボランティアガイドとプロカメラマンがご案内。散策後は、現像した写真を使ったフィルムカメラ講義もありますよ。スペシャルティコーヒー専門店「Unir」での昼食付き

▶時間＝午前9時～午後1時30分 ▶定員＝抽選で14人(小学生以下は保護者同伴) ▶費用＝4,500円 ▶申込＝4月8日(月)～19日(金)にメールで下記へ。件名にツアー名、本文に参加者全員の名前、住所、電話番号、年齢、アレルギーの有無を記入

※35ミリフィルムカメラが必要です。当日1,000円で購入できます。

☎商工観光課 観光戦略・地域経済推進担当

☎955-9515 FAX951-5410

syokoukankou@city.nagaokakyo.lg.jp



フィルム撮影の専門家 竹内靖博さん
※画像はイメージです。