

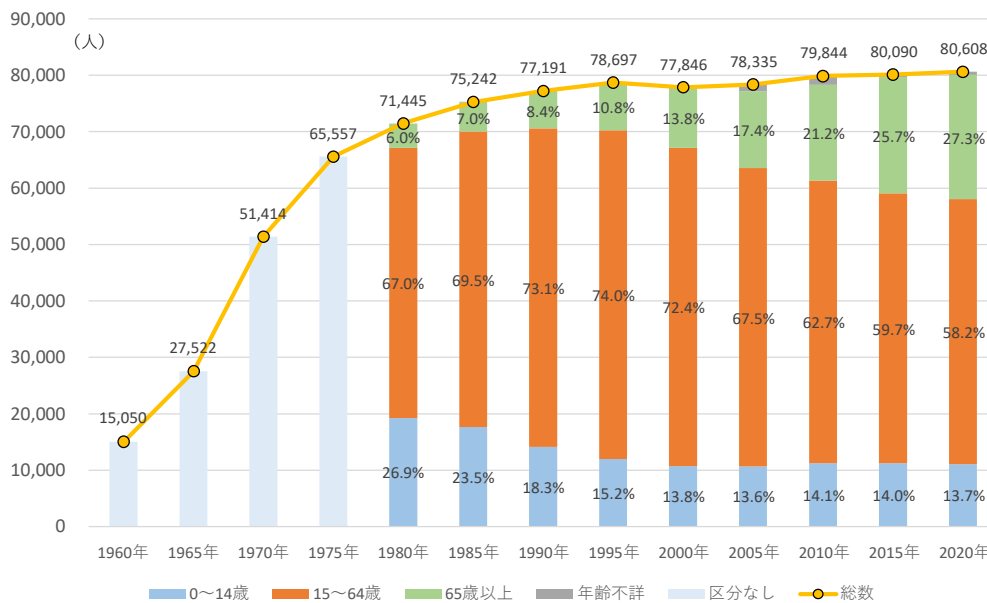
## 【長岡京市の現状把握】

### 1.人口

#### 1.1 人口推移

##### (1) 総人口及び年齢層別人口の推移

- 本市では 1960 年（昭和 35 年）から 1975 年（昭和 50 年）にかけて飛躍的に人口が増加し、1980 年（昭和 55 年）以降は緩やかな増加傾向となっています。
- 高齢化率（65 歳以上の人口割合）は年々増加し、2015 年（平成 27 年）に 25% を超え、2020 年（令和 2 年）は 26.9% となっています。生産年齢人口（15～64 歳）比率は減少していますが、年少人口（0～14 歳）比率は 14% 程度を維持しています。

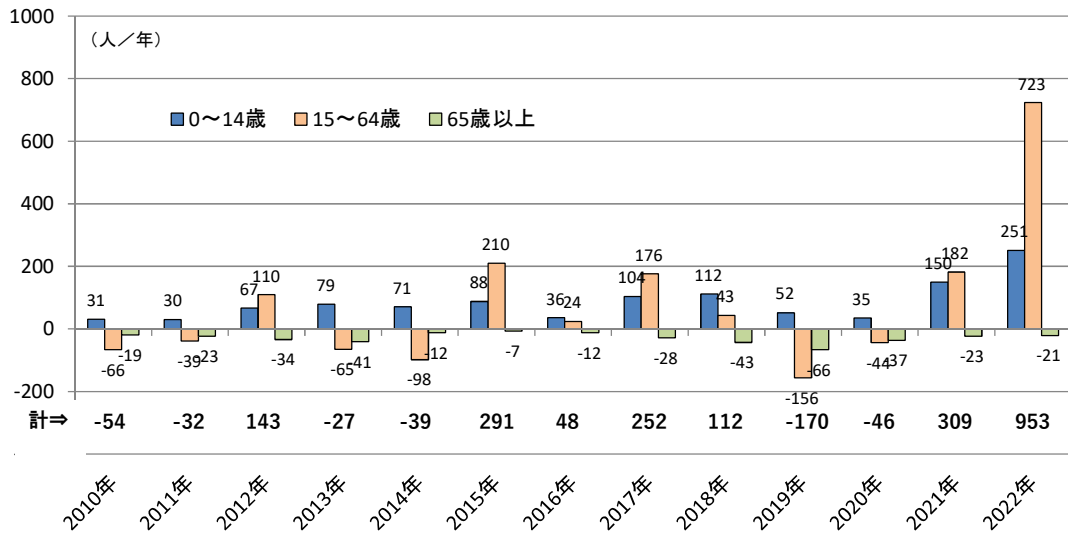


資料：国勢調査

図. 総人口及び年齢階層別人口の推移

## (2) 人口動態

- 人口動態について、社会増減を見ると、2010年（平成22年）以降、転入が転出を上回る（転入超過）となる年が多くなっています。直近では、2021年（令和3年）では約310人、2022年（令和4年）では約950人の転入超過となっています。
- 特に、0～14歳の子ども世代と、その親（子育て）世代である15～64歳の転入超過が大きくなっています。

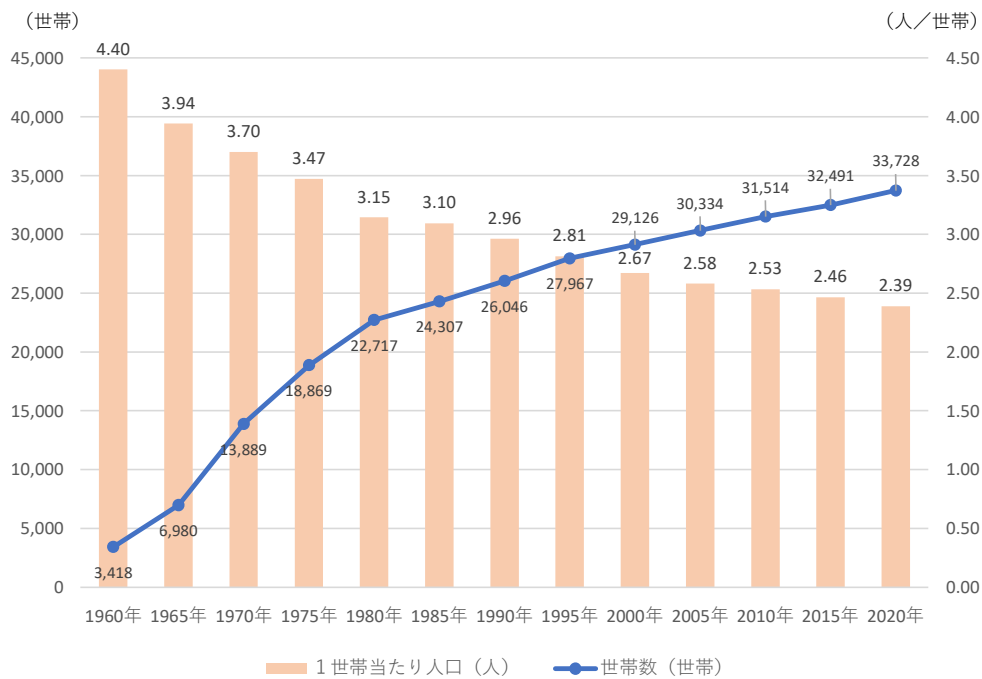


資料：国勢調査

図. 社会増減(転入と転出の差)の推移

### (3) 世帯数及び1世帯あたり人員

- 本市の世帯総数は約 33,700 世帯となっており、人口増加と合わせて、増加が続いています。
- 一方、1世帯あたり人員は減少傾向が続いており、1960年（昭和35年）の4.40人/世帯に比べ、2020年（令和2年）は2.39人/世帯まで減少しています。
- また、65歳以上の方が含まれている一般世帯の状況をみると、夫婦のみの世帯が約5,000世帯となり、65歳以上の単独世帯（1人暮らし）は4,000世帯を上回っています。



資料：国勢調査

図. 世帯数及び1世帯あたり人員

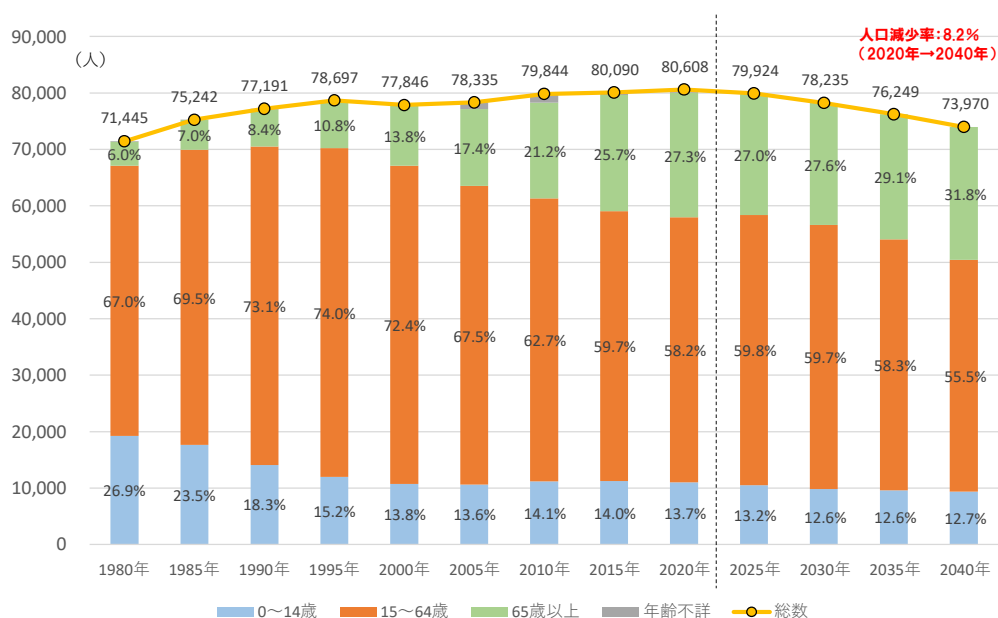
表. 65歳以上の方が含まれている一般世帯の状況

| 項目                   | 世帯数       |          |
|----------------------|-----------|----------|
| 65歳以上の方が含まれている一般世帯の数 | 13,894 世帯 |          |
| うち、夫婦のみの世帯           | 4,932 世帯  | 9,046 世帯 |
| うち、単独世帯              | 4,114 世帯  |          |

資料：国勢調査

#### (4) 人口の見通し

- 2020年（令和2年）をピークに人口が減少し、2030年（令和12年）には7.8万人、2040年（令和22年）には7.4万人になると推計されています。
- また、高齢化率は2030年（令和12年）に27.6%、2040年（令和22年）に31.8%になると推計されています。



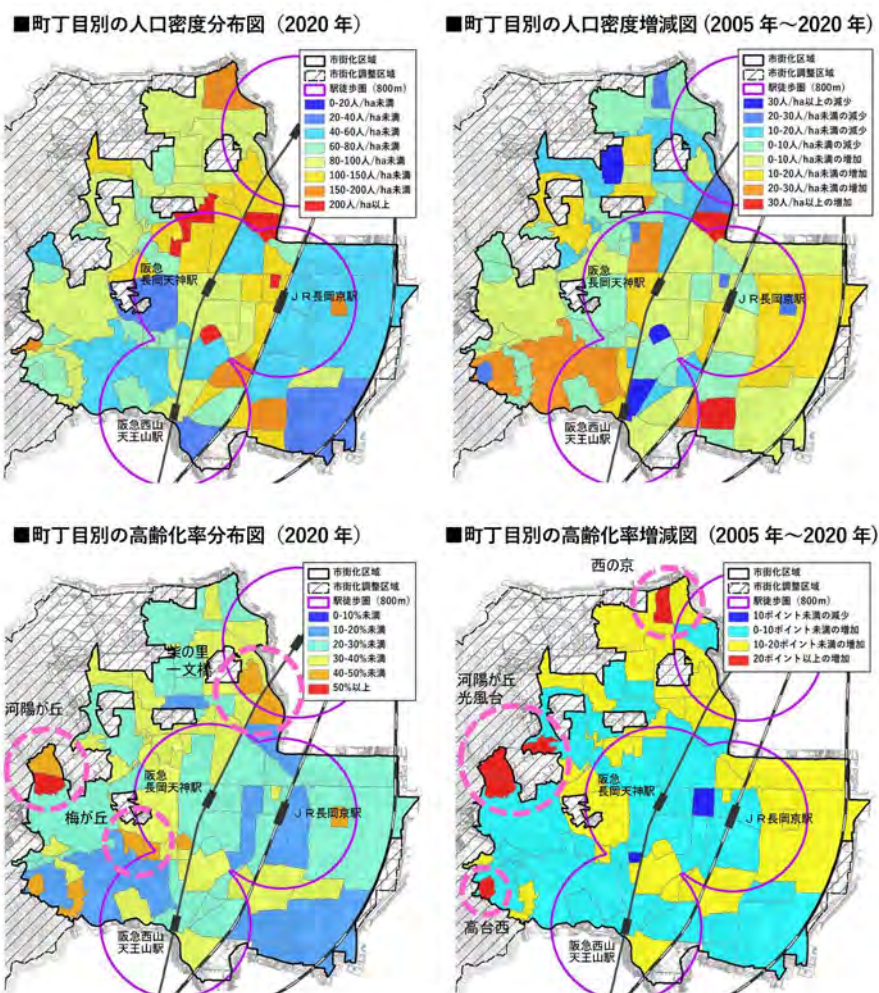
資料：国勢調査（1980～2020年）、国立社会保障・人口問題研究所「日本の地域別将来推計人口（平成30（2018）年推計）」をもとに算出（2025～2040年）

図. 総人口及び年齢階層別人口の見通し

## 1.2 人口分布

### (1) 人口分布の動向

- 人口密度については、工業系用途地域が指定されているJR東海道本線以東、長岡天満宮周辺の地域や農地等を多く含む地域等では比較的低いものの、概ね60人/ha以上の地域が多く、駅徒歩圏（鉄道駅から半径800m圏）では80人/ha以上の地域が多くみられます。2005年（平成17年）から2020年（令和2年）にかけての増減をみると、市南部で10人/ha以上増加した地域が多く、市北部では10人/ha以上減少した地域が多くなっています。
- 高齢化率については20～30%未満の地域がほとんどですが、一部、40%以上の高い地域（河陽が丘、柴の里、一文橋、梅が丘などの住宅地）もみられます。2005年（平成17年）から2020年（令和2年）にかけての増減をみると、比較的郊外の住宅地（河陽が丘や光風台、西の京、高台西）で20ポイント以上の増加がみられます。



出典：国勢調査（2005年）、長岡京市住民基本台帳（2020年）

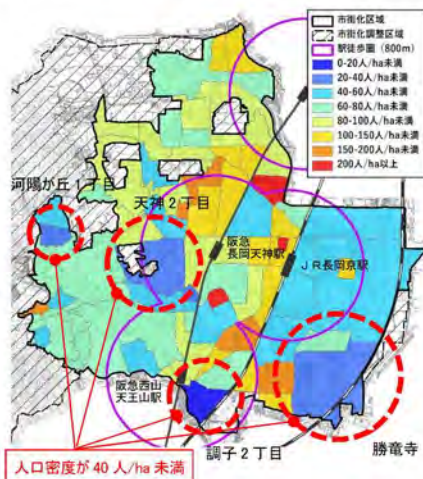
図. 人口分布の動向



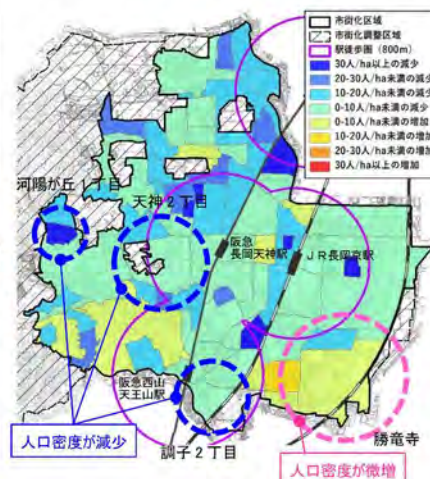
## (2) 人口分布の見通し

- 2040年（令和22年）時点の人口密度が40人/ha未満になると予想される地域は、勝竜寺（工業地域）、長岡天満宮を含む天神2丁目、河陽が丘1丁目などです。このうち勝竜寺では、2020年（令和2年）から2040年（令和22年）にかけて人口密度が微増すると予想されます。
- 2040年（令和22年）時点の高齢化率は、古くから住宅地を形成している地域での高齢化率が高くなると予想されます。また、市南部の地域で高齢化が進行すると予想されます。

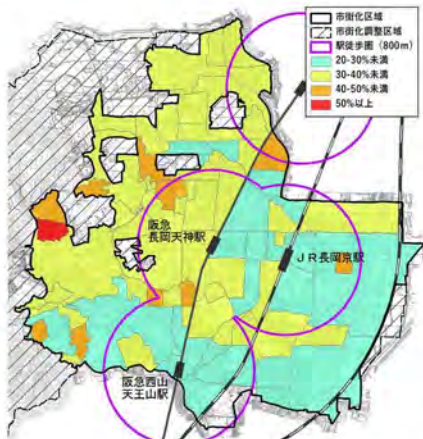
■町丁目別の人口密度分布図（2040年）



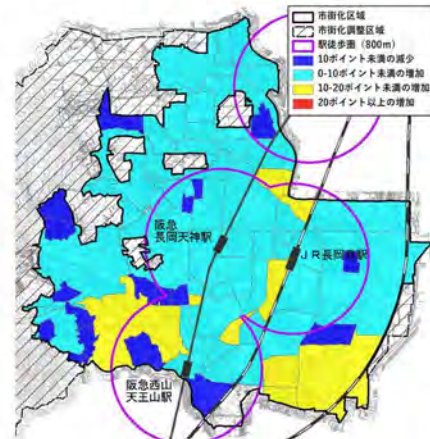
■町丁目別の人口密度増減（2020年～2040年）



■町丁目別の高齢化率分布図（2040年）



■町丁目別の高齢化率増減（2020年～2040年）



出典：長岡京市住民基本台帳(2020年)、国立社会保障・人口問題研究所「日本の地域別将来推計人口(平成30(2018)年推計)」をもとに算出(2040年)

図. 人口分布の見通し

## 2. 都市機能

### 2.1 行政施設・教育文化施設

#### (1) 行政施設

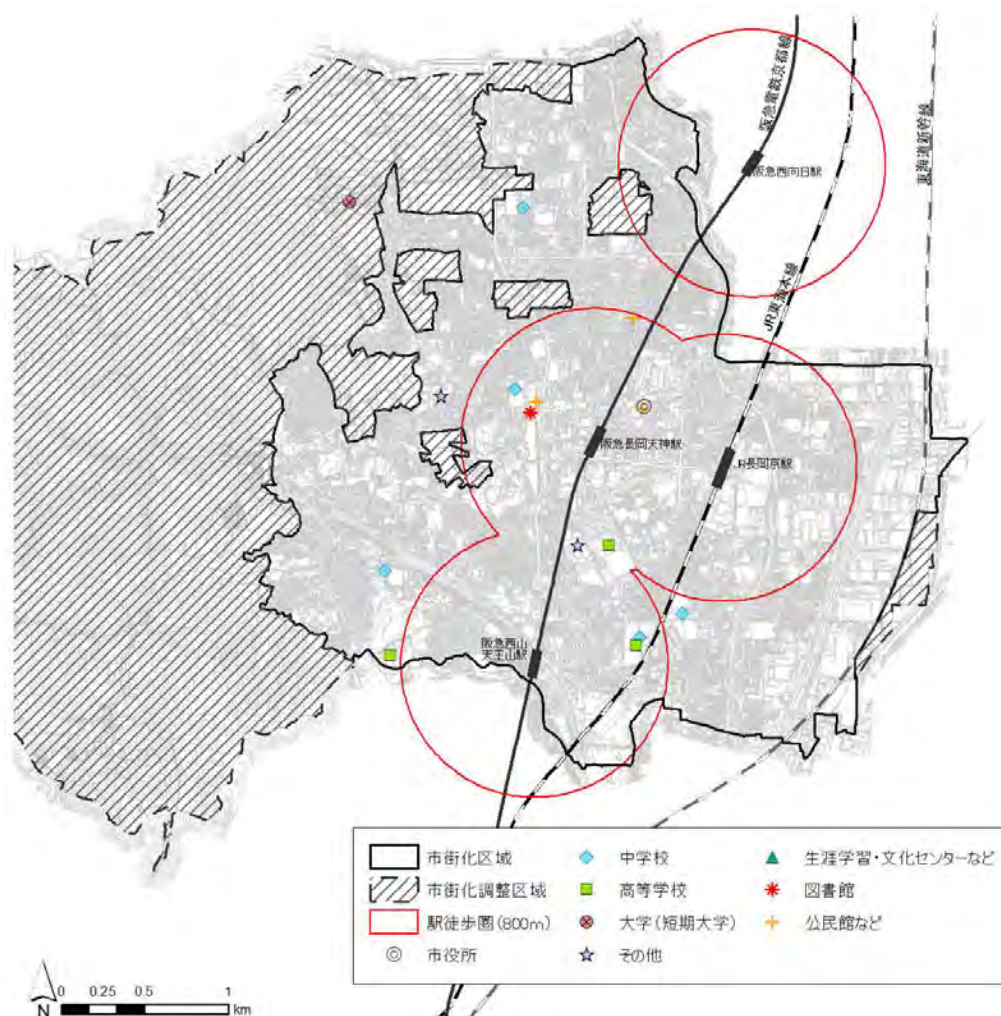
- 市役所が阪急長岡天神駅近くに立地しています。

#### (2) 教育施設

- 市外を含む広域的な通学が発生する私立中学校や、高等学校や大学、その他教育施設においては、駅から離れて立地する施設も存在しています。

#### (3) 文化施設

- 文化施設は、スポーツ関連施設等を除いた施設が駅徒歩圏内に立地しています。



出典：国土数値情報、長岡京市 HP

※ 市域外の施設については、施設が市域から300m以内に位置するものを抽出（バス停の徒歩圏 300mを引用）

図. 行政施設・教育文化施設の位置



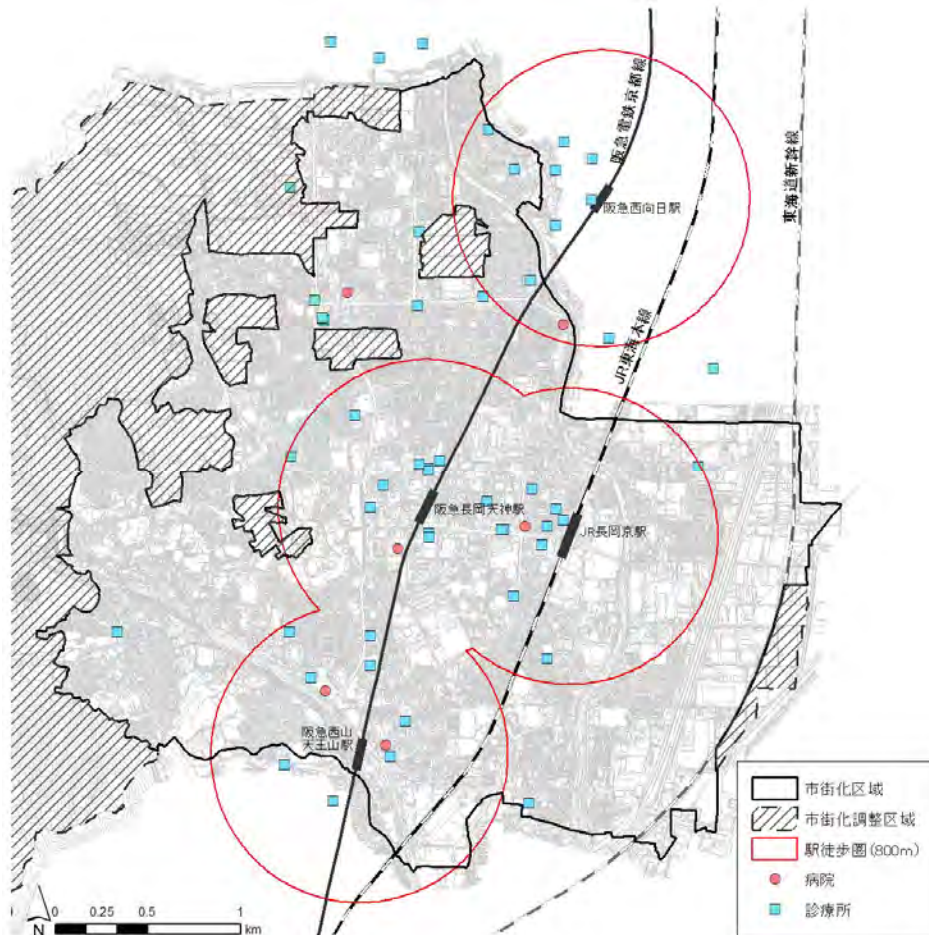
## 2.2 医療施設

- 医療施設は市街地全域に立地しており、特に駅徒歩圏内に多く立地しています。

表. 医療施設の数

|            | 病院  | 診療所  |
|------------|-----|------|
| 施設数（2020年） | 6ヶ所 | 52ヶ所 |

出典：国土数値情報、病院なび、長岡京市資料



出典：国土数値情報、病院なび、長岡京市資料

※ 医療施設のうち、病院、及び内科または外科を有する診療所を抽出

※ 市域外の施設については、施設が市域から300m以内に位置するものを抽出（バス停の徒歩圏300mを引用）

図. 医療施設の位置



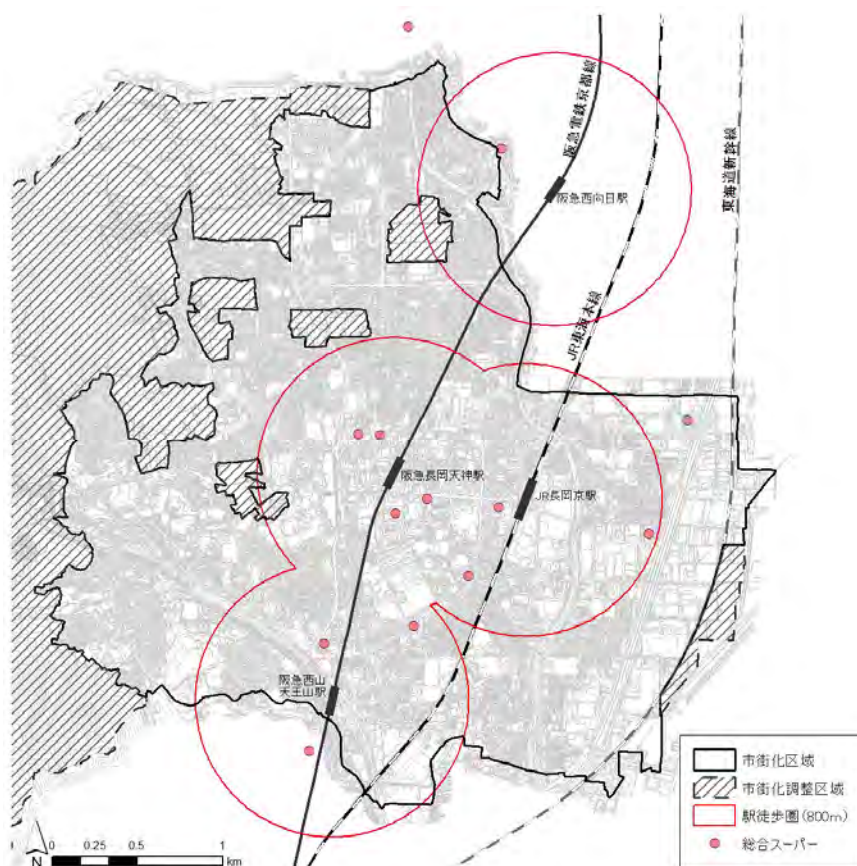
## 2.3 商業施設

- 商業施設は、主に駅周辺や主要な幹線道路沿道に立地しており、市街地西側の住宅地内には立地していません。

表. 商業施設の数

|              | 総合スーパー |
|--------------|--------|
| 施設数 (2020 年) | 13 ヶ所  |

出典：iタウンページ、Google マップ



出典：iタウンページ、Google マップ

※ 商業施設のうち、総合スーパーを抽出

※ 市域外の施設については、施設が市域から 300m以内に位置するものを抽出 (バス停の徒歩圏 300mを引用)

表. 商業施設の位置

### 3. 交通現況

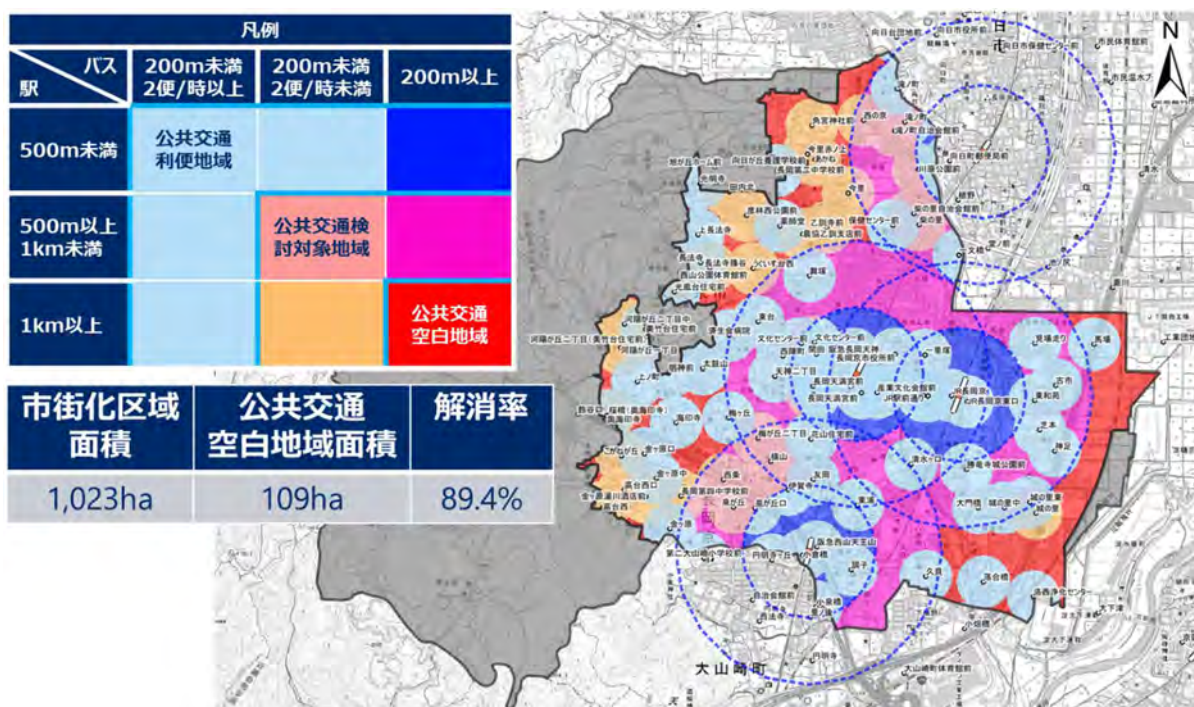
#### 3.1 地域公共交通ネットワーク

##### (1) 概況

- 現在、市内には阪急京都線の長岡天神駅、西山天王山駅とJR東海道本線の長岡京駅があり、両駅から路線バスとして、阪急バスが市内の大部分を運行しています。
- また、阪急バスは市内だけでなく、両駅から大山崎町、向日市へも連絡しています。その他の路線バスとして、京都市バスにより竹田駅西口（京都市伏見区）、阪急バス（株）・京都京阪バス（株）の共同運行により京阪淀駅と市内を結んでいます。
- また、鉄道や民間の路線バスを補完するものとして、市内の交通が不便な地域の解消や、高齢者の交通手段を確保するため、市が運行するコミュニティバス（愛称：はっぴいバス）と、市の補助によって運行される東部バスが存在します。

##### (2) 交通空白地の解消状況

- 鉄道駅から1km以上かつバス停から200m以上のエリアを公共交通空白地とすると、市街化区域面積1,023haのうち、公共交通空白地面積は109haであり、公共交通空白地の解消率は89.4パーセントとなっています。



出典：第27回 長岡京市地域公共交通会議

図. 交通空白地の解消状況

## 3.2 鉄道

### (1) 運行状況

- 市内3駅の1日あたりの発車本数は、阪急長岡天神駅が最も多く、1日445本が発車しており、ピーク時には、京都（河原町）方面に15本、大阪（梅田）方面に14本が発車しています。
- JR長岡京駅、阪急西山天王山駅においても、1日200本以上が発車しており、ピーク時にはJR長岡京駅で各方面に10本以上、阪急西山天王山駅で各方面に7本以上が発車しています。

表. 市内3駅の1日あたりの発車本数

( )内はピーク時の発車本数

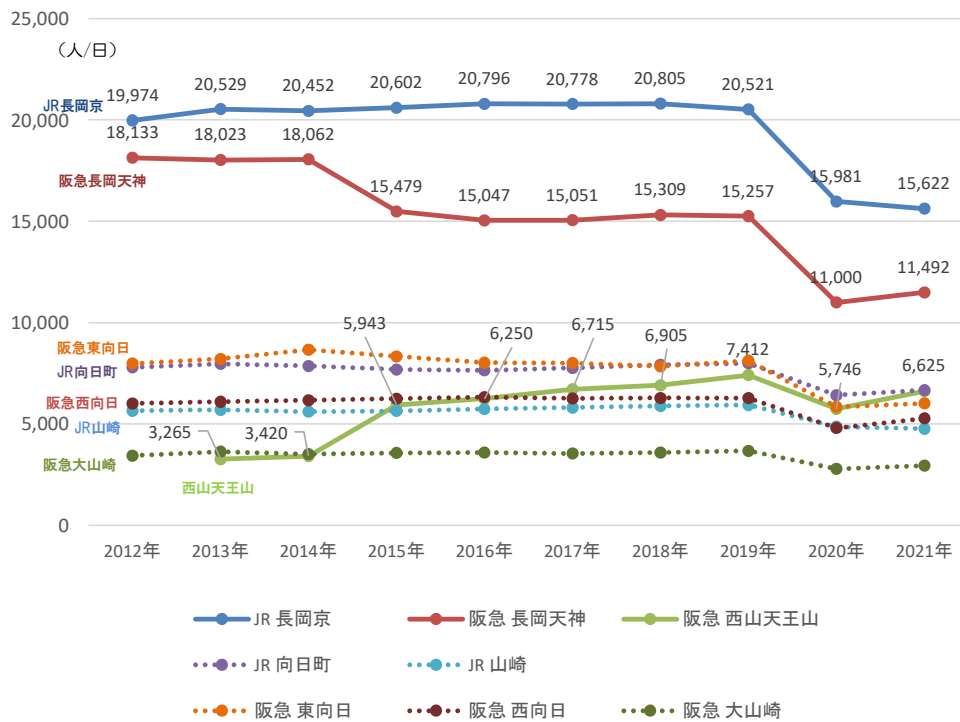
|          |           | 発車本数        |
|----------|-----------|-------------|
| JR長岡京駅   | 京都方面      | 126本(10本)   |
|          | 大阪方面      | 131本(11本)   |
|          | 計         | <b>257本</b> |
| 阪急長岡天神駅  | 京都（河原町）方面 | 223本(15本)   |
|          | 大阪（梅田）方面  | 222本(14本)   |
|          | 計         | <b>445本</b> |
| 阪急西山天王山駅 | 京都（河原町）方面 | 116本(7本)    |
|          | 大阪（梅田）方面  | 118本(8本)    |
|          | 計         | <b>234本</b> |

※ 2023年（令和5年）4月の平日ダイヤを対象に集計

出典：各鉄道事業者HP

## (2) 利用状況

- 2015年（平成27年）以降、市内3駅のうち、JR長岡京駅、阪急長岡天神駅の利用者は横ばい、阪急西山天王山駅の利用者は増加が続いていました。
- しかしながら、新型コロナの影響で、市内3駅とも、2020年（令和2年）に利用者が大きく減少しました。阪急長岡天神駅、阪急西山天王山駅では、2021年（令和3年）に微増に転じていますが、3駅ともコロナ禍前を下回る状況となっています。
- 市の周辺駅については、2015年（平成27年）以降の横ばい傾向から、新型コロナでの減少を経て、回復に転じる傾向となっていますが、市内各駅と同様、コロナ禍前を下回る状況となっています。



出典：長岡京市統計書（各鉄道事業者の提供資料に基づく）

図. 市内3駅及び周辺駅の利用状況(乗客数)



### (3) 鉄道駅の状況

#### ① JR長岡京駅

- JR長岡京駅については、2面4線のホーム構造を有する橋上駅となっており、東西にロータリーを有しています。
- 改札外では改札口と駅入り口間について、エレベーターと上りエスカレーターが整備され、改札内ではのりばと改札口を結ぶエレベーターが整備されています。
- 東口では、多くの人や車両が行き交うことから、駅利用者が安全・快適に利用していただくため、リニューアル工事を実施しており、バスの乗降場を含むロータリー部については、車いすユーザーやベビーバギー等の利用者が安全に利用できるよう、バリアフリー対策が講じられています。

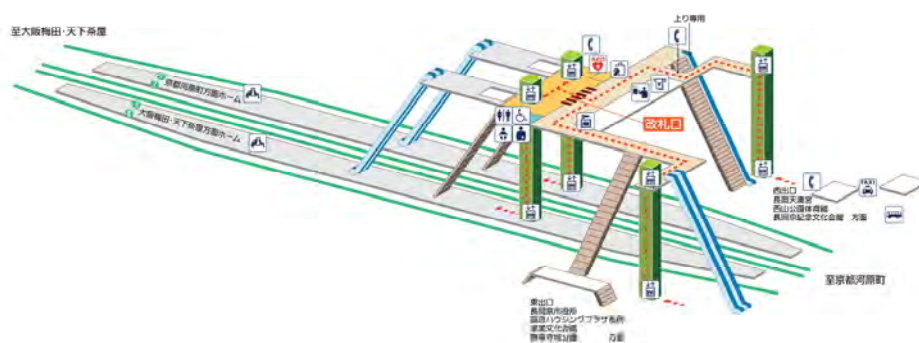


出典：JR西日本HP

図. JR長岡京駅の概要

## ② 阪急長岡天神駅

- 阪急長岡天神駅については、2面4線のホーム構造を有する橋上駅となっており、東西に出入口を有しています。
- 改札外では改札口と駅入り口間について、エレベーターとエスカレーターが整備され、改札内ではのりばと改札口を結ぶエレベーターとエスカレーターが整備されています。
- 阪急長岡天神駅周辺地区は、2019年（平成31年）3月に策定した『阪急長岡天神駅周辺整備基本計画』で掲げるコンセプトに沿って、東口において、ひとの活動を中心とした賑わい空間を創出するための暫定駅前広場の整備が進められています。



| 凡 例    |          |        |         |            |         |           |
|--------|----------|--------|---------|------------|---------|-----------|
| キヨボウシ  | 車椅子対応昇降機 | お手洗    | オストメイト  | コインロッカー    | 駐輪場     | ホーム内      |
| エレベーター | AED      | 身障者用施設 | 休憩所/待合室 | ATM/キャッシング | レンタサイクル | 改札内       |
| スロープ   | バスのかば    | 授乳室    | 電話      | ホスト        |         | 改札外       |
|        | タフウェア対応  | ベビーシート |         |            |         | 改札        |
|        |          |        |         |            |         | エレベーター経路  |
|        |          |        |         |            |         | バリアフリールート |

### 設備のご案内



出典：阪急電鉄 HP

図. 阪急長岡天神駅の概要

### ③ 阪急西山天王山駅

- 阪急西山天王山駅については、2面2線のホーム構造を有する地上駅となっており、東西に出入口を有しています。
- 改札内ではエレベーターが整備され、いずれのホームにもアクセスできる整備がなされています。
- 当駅の開業に合わせて新たに「高速長岡京バスストップ」が設けられ、エレベーターを介して駅の東口と連絡しています。



出典：阪急電鉄 HP

図. 阪急西山天王山駅の概要

### 3.3 路線バス

#### (1) 運行状況

- 市内の路線バスについては、下記の運行本数となっています。
- 新路線の開設が見られる一方、2013年（平成25年）以降、運行本数が減っている路線・系統がみられます。

表. 市内を運行する路線バスの拠点\*からの発車本数

※ JR長岡京駅の発車本数（平日）

| 路線・系統（2023年基準で記載）                                  | 2013年 | 2018年 | 2023年 |
|--|-------|-------|-------|
| （阪急・京都京阪）長岡京淀線 90系統<br>JR長岡京駅～阪急西山天王山駅～京阪淀駅        | -     | 22本   | 22本   |
| （阪急）長岡京線 1、3系統<br>JR長岡京駅～阪急長岡天神駅～金ヶ原方面             | 86本   | 54本   | 51本   |
| （阪急）長岡京線 5、6、7系統<br>JR長岡京駅～阪急長岡天神駅～美竹台・光風台方面       | 34本   | 39本   | 38本   |
| （阪急）長岡京線 8、9系統<br>JR長岡京駅～阪急長岡天神駅～奥海印寺方面            | 21本   | 21本   | 17本   |
| （阪急）長岡京線 10、11系統<br>JR長岡京駅～一里塚～今里方面                | 16本   | 8本    | 8本    |
| （阪急）長岡京線 12系統<br>JR長岡京駅～阪急長岡天神駅～免許試験場前             | 26本   | 27本   | 20本   |
| （阪急）長岡京線 14、15系統<br>JR長岡京駅～阪急長岡天神駅～小泉橋方面           | 26本   | -     | -     |
| （阪急）長岡京線 16系統<br>JR長岡京駅～阪急長岡天神駅                    | 9本    | -     | -     |
| （阪急）長岡京線 19系統<br>JR長岡京駅～勝竜寺公園前～新山崎橋                | -     | -     | 1本    |
| （阪急）長岡京線 20、22系統<br>JR長岡京駅～阪急長岡天神駅～光明寺方面           | 31本   | 31本   | 15本   |
| （阪急）長岡京線 48系統<br>JR長岡京駅～東浦～阪急西山天王山駅～新山崎橋           | 30本   | 14本   | 12本   |
| （阪急）長岡京線 49系統<br>JR長岡京駅～一里塚～一文橋～菱川～JR長岡京駅          | 11本   | 7本    | 7本    |
| （阪急）長岡京線 59系統<br>JR長岡京駅～勝竜寺城公園前～JR長岡京駅             | 6本    | -     | -     |
| （阪急）長岡京線 77、78系統<br>JR長岡京駅～一文橋～菱川～阪急東向日駅           | 8本    | 8本    | -     |
| （阪急）長岡京線 80系統（旧81、82系統）<br>JR長岡京駅～阪急長岡天神駅～友岡～JR山崎駅 | 9本    | 12本   | 7本    |
| （阪急）長岡京線 80系統<br>JR長岡京駅～一文橋～滝ノ町～阪急東向日駅             | -     | 7本    | 7本    |
| （阪急）長岡京線 81系統<br>JR長岡京駅（西口）～一文橋～滝ノ町                | 9本    | -     | -     |
| （京都市）特南2、南2系統<br>JR長岡京駅～パルスプラザ～竹田駅西口               | ※     | 34本   | 34本   |

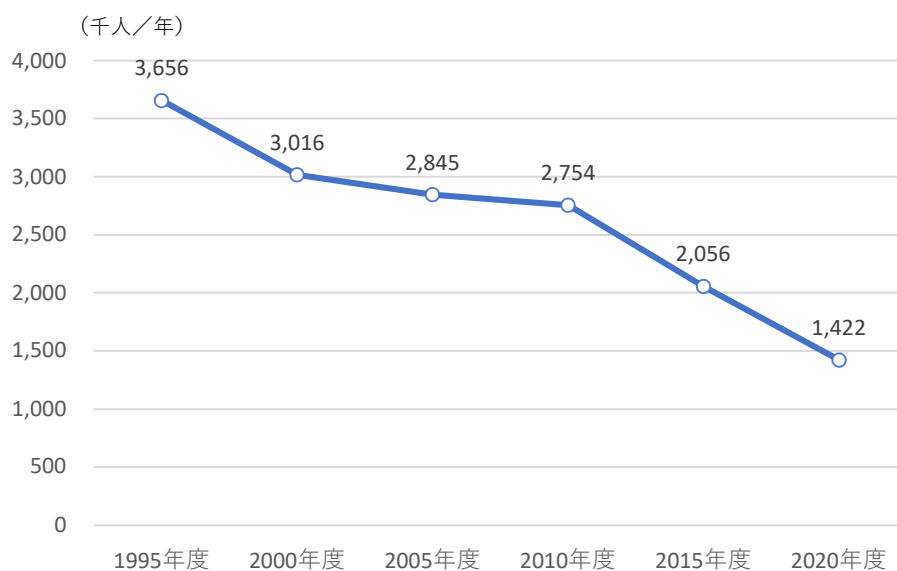
※ いずれも各年次4月の平日ダイヤを対象に集計（京都市バスの路線については、2013年のデータなし）

出典：各バス事業者HP



## (2) 利用状況

- 路線バス（阪急バス 長岡京線）については、1995年度（平成7年）度以降、減少が続いていました。
- 新型コロナウイルス感染症の感染拡大に伴い、2015年度（平成27年）から2020年度（令和2年）にかけて、さらに減少が大きくなっています。



出典：阪急バスの提供資料に基づく

図. 路線バスの利用状況

### 3.4 市が運行もしくは運行補助するバス

#### (1) 長岡京はっぴいバス

##### ① 運行状況

- 長岡京はっぴいバスは、市内の交通が不便な地域の解消や、高齢者の交通手段を確保するため、2006年（平成18年）10月に運行を開始しています。
- 利用客の増加に伴う積み残し等を解消するため、2009年（平成21年）8月3日からはっぴいバスを大きくし、バスデザインを一新しました。また、2019年（令和元年）10月には車両を更新しています。
- 2022年（令和4年）6月1日からは、済生会病院の移転に合わせて、ルートを変更し、北東コース、西コース、北西コースそれぞれ1日8便を運行しています。



出典：長岡京市 HP

図. 長岡京はっぴいバスの運行ルート

## ② 利用状況

- 長岡京はっぴいバスの利用者については、運行を開始した2006年度（平成18年度）※以降、増加傾向にありましたが、新型コロナウイルスによる影響で2020年度（令和2年度）に減少しました。
- 運行ルートの見直しを行った2022年度（令和4年度）においては、年間利用者が60,000人を上回り、運行開始以降、最も利用者が多くなっています。
- ただ、2022年度（令和4年度）においては、6月に実施した運行ルートの見直しにより運行本数が増えているため、1便あたりの利用者数は新型コロナウイルスの感染拡大前を下回っています。

※ 2006年度（平成18年度）10月運行開始

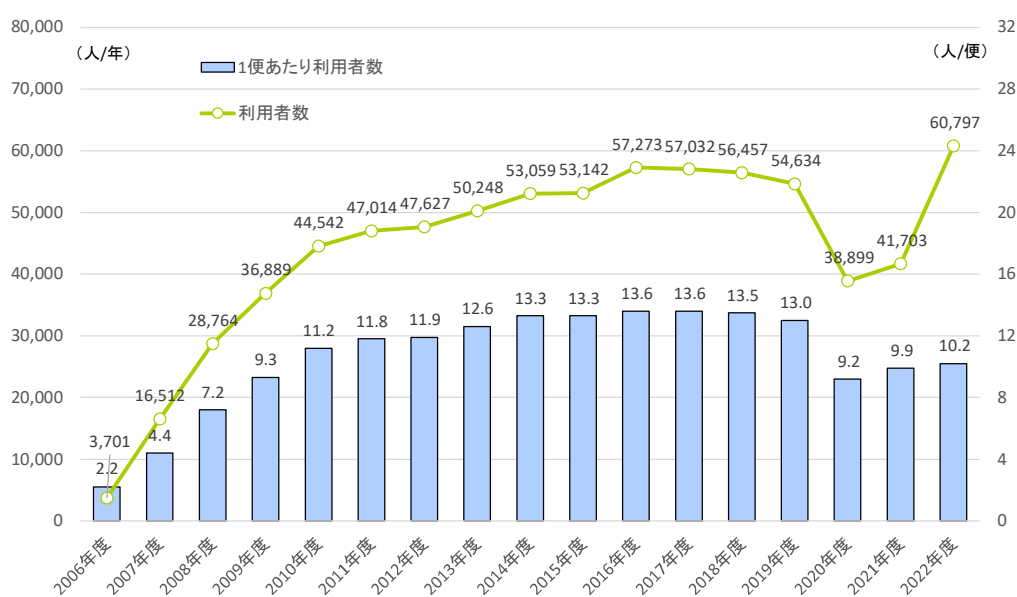


図. 長岡京はっぴいバスの利用状況

### ③ 収支状況

- 長岡京はっぴいバスの収支率については、新型コロナウイルスの感染拡大前まで約3割となっていました。
- 利用状況の回復に合わせ、収支率も回復傾向にありますが、収支率は23.6%にとどまっております。新型コロナウイルスの感染拡大前を下回っています。

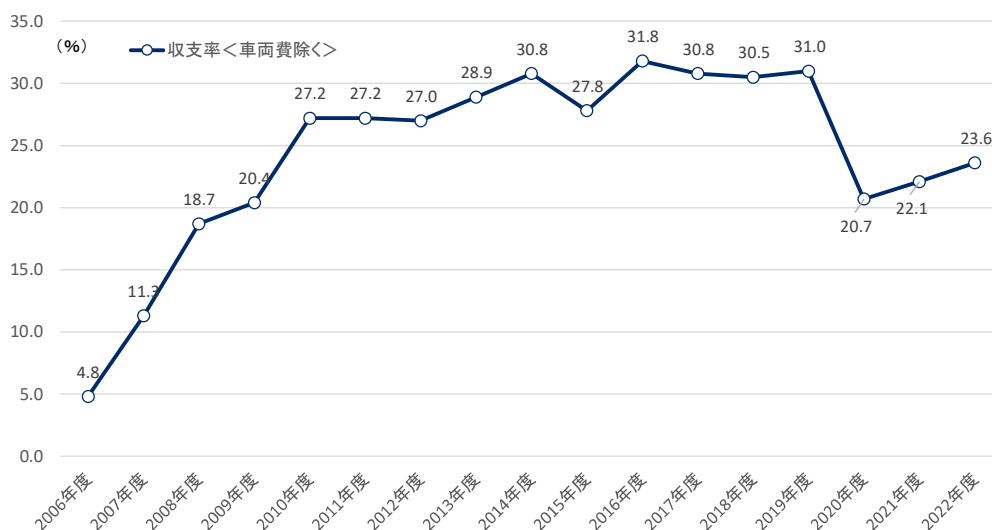


図. 長岡京はっぴいバスの収支状況(車両費を除く)



④ 事業評価

- 利用状況については、新型コロナウイルスによる影響が大きい中ですが、通院、買物といった生活に必要な目的での利用で役割を果たしています。

| 項目             | 指標                         | 令和3年度  | 判定 |
|----------------|----------------------------|--|----|
| 事業の目的          | 公共交通空白地域の解消                | 解消率 <b>89.4%</b>   | ○  |
|                | 多様な世代の外出支援                 | <b>週4.3回</b> のお出かけのうち、<br><b>週2.0回</b> のお出かけで<br>はっぴいバスを利用 | ○  |
| 利用状況           | 利用状況（北）1便あたりの乗車人員15.0（人/便） | <b>10.8人</b> < 15.0人                                       | ×  |
|                | 利用状況（西）1便あたりの乗車人員15.0（人/便） | <b>9.0人</b> < 15.0人  | ×  |
| <参考指標><br>収支状況 | 収支率（全体）前年度収支率と比較して改善されたか   | <b>19.3%</b> > 18.1%                                       | —  |

出典：第27回長岡京市地域公共交通会議

図. 長岡京はっぴいバスの事業評価の状況

## (2) 東部バス

### ① 運行状況

- 東部バスは、通勤利用ならびに多様な世代の外出支援を目的に、2015年（平成27年）10月に東部社会実験バスとして運行を開始し、市の補助路線として、2019年（平成31年）4月に東部バスとして本格運行に至っています。
- 2023年（令和5年）2月にバス停の新設、ダイヤの見直しを行い、平日では28本を運行しています。

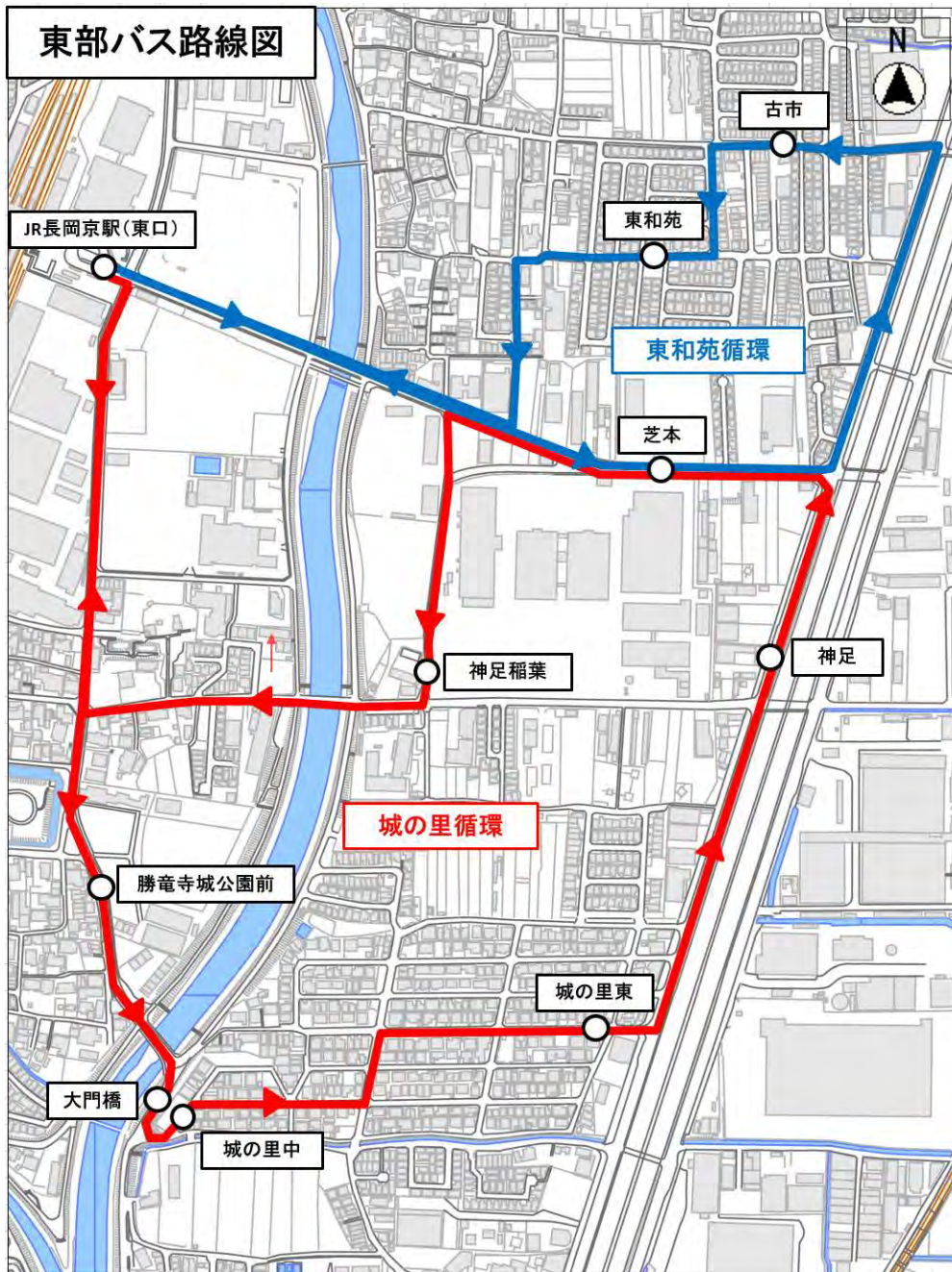


図. 東部バスの運行ルート

## ② 利用状況

- 新型コロナウイルスの影響で2020年度（令和2年度）に減少しましたが、2021年度（令和3年度）以降、回復傾向となっています。

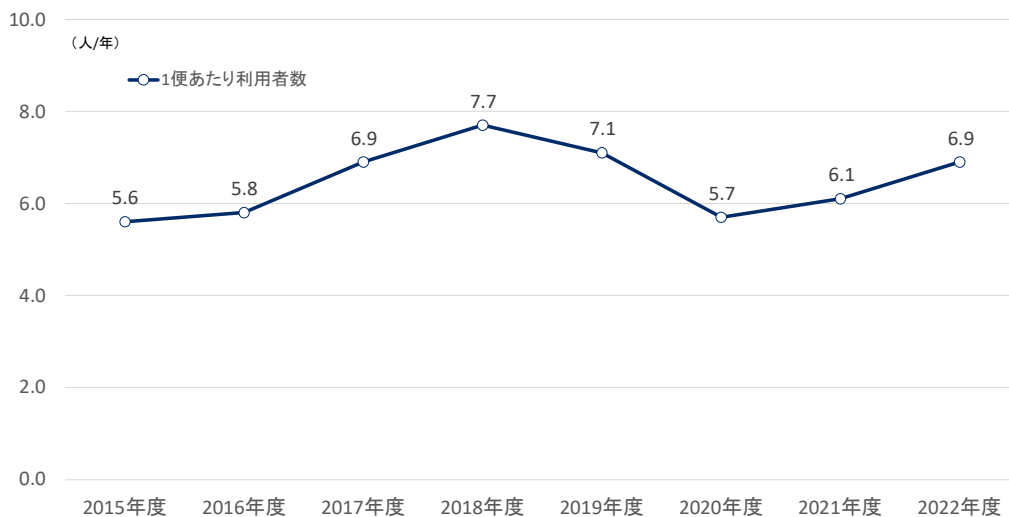


図. 東部バスの利用状況

## ③ 収支状況

- 利用状況の回復に合わせ、収支率も回復しており、2022年度（令和4年度）は約28.3%となっています。

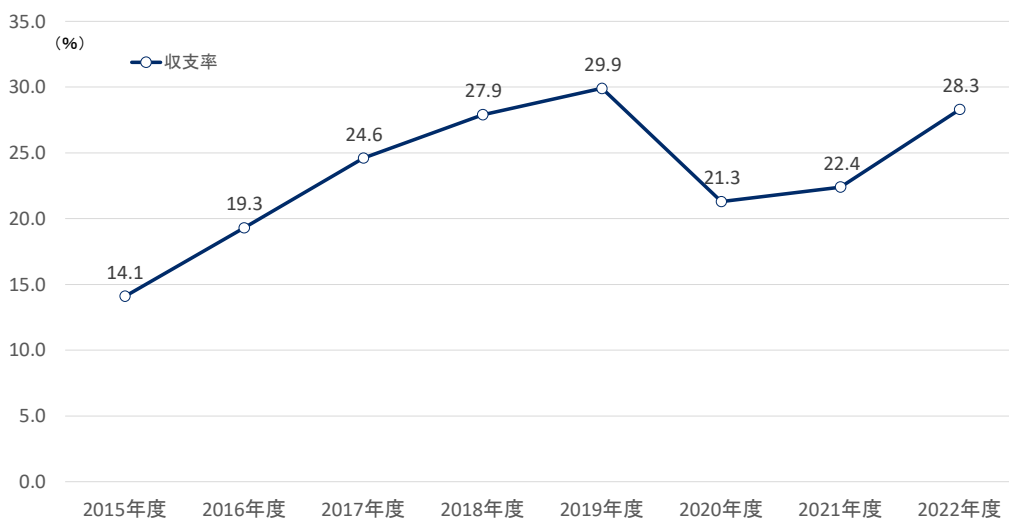


図. 東部バスの収支状況

④ 事業評価

- 利用状況については、新型コロナウイルスによる影響が大きい中ですが、事業目的が達成される結果となっています。

| 項目             | 指標                       | 令和3年度                      | 判定 |
|----------------|--------------------------|----------------------------|----|
| 事業の目的          | 通勤定期利用者数                 | <b>4,495人/年</b> > 3,379人/年 | ○  |
|                | 多様な世代の外出支援               | 50代以下の利用者がはっぴいバスよりも多い      | ○  |
| 利用状況           | 利用状況<br>1便あたり利用者数        | <b>6.1人</b> > 5.7人/便       | ○  |
| <参考指標><br>収支状況 | 収支率<br>前年度収支率と比較して改善されたか | <b>22.4%</b> > 21.3%       | -  |

出典：第27回長岡京市地域公共交通会議

図. 東部バスの事業評価の状況



### 3.5 タクシー

- JR長岡京駅前広場にタクシー乗り場が設置されているほか、阪急西山天王山駅前広場にも設置されています。また、阪急長岡天神駅周辺には、阪急タクシーや都タクシーの乗り場があり、どの駅からもタクシーの利用が可能です。
- また、本市では心身障がい者の交通機関割引制度の一つとして「愛のタクシー事業」を実施しています。これは、外出困難な心身障がい者に対し、タクシー料金の一部を助成するものです。

表. 「愛のタクシー事業」の概要

|     |   |
|-----|---|
| 対象  | 身体障害者手帳 1・2・3 級の人<br>下肢・体幹・平衡機能・運動機能・内部機能・視覚障がいに限る<br>療育手帳 A の人<br>精神保健福祉手帳 1 級の人 |
| 助成額 | 年額 12,000 円   |

出典：長岡京市 HP

### 3.6 その他の輸送資源

- 主な送迎バスとしては、サントリービール工場見学者の送迎バスや大学、スイミングスクール等のスクールバス、病院の送迎バス、企業の従業員バスなどがあります。
- また、福祉バスとしては、市の老人福祉センター「竹寿苑」の巡回送迎バスがあります。

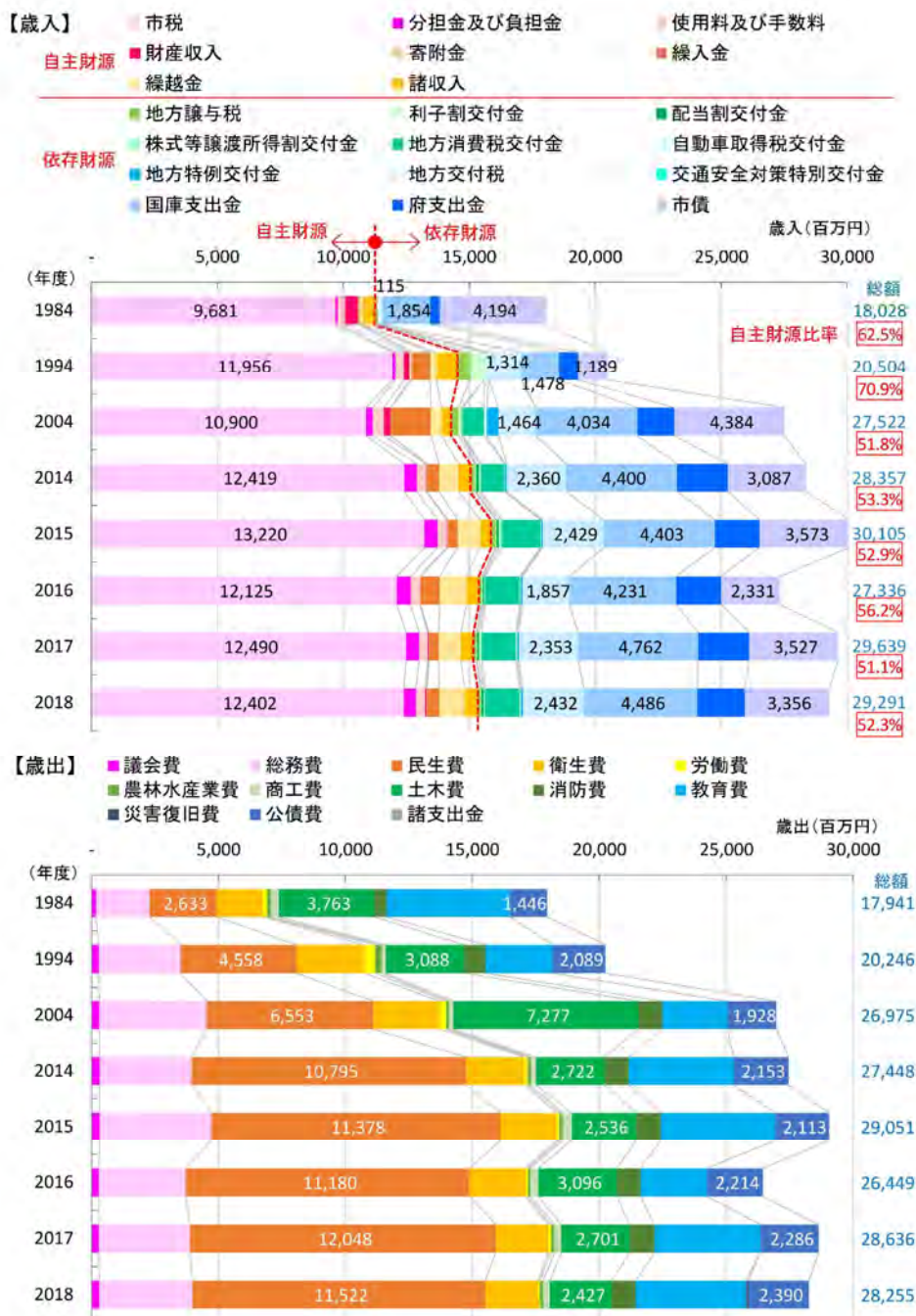
表. 市内で運行されている主な送迎サービス

| 施設            | 主な経由地                |
|---------------|----------------------|
| サントリービール工場    | 阪急西山天王山駅、JR 長岡京駅     |
| 京都西山短期大学      | 阪急長岡天神駅、JR 長岡京駅      |
| 長岡スイミングスクール   | 金ヶ原、舞塚、滝ノ町、柴の里、久貝    |
| 長岡ヘルスケアセンター   | 阪急長岡天神駅、JR 長岡京駅      |
| 西山病院          | 阪急長岡天神駅、JR 長岡京駅      |
| 新河端病院         | 阪急長岡天神駅、JR 長岡京駅      |
| 老人福祉センター「竹寿苑」 | 滝ノ町、八条が丘、友岡、柴の里、河陽が丘 |

## 4. 財政状況

### 4.1 歳入・歳出

- 一般会計の決算額は、歳入及び歳出ともに年度ごとに増減はあるものの、長期的には増加傾向にあります。
- 歳入については、自主財源（市税等）比率が過去 30 年間で約 10 ポイント減少し、依存財源（国庫支出金及び地方交付税等）が大幅に増加しています。
- 歳出については、民生費が増加する傾向にあります。

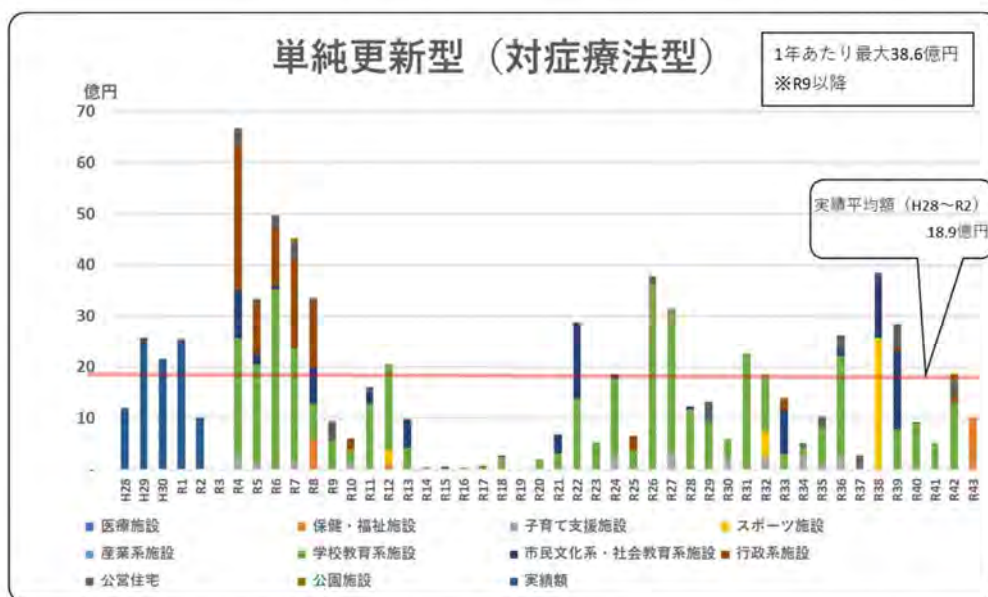


出典：長岡京市立地適正化計画

図. 一般会計の歳入・歳出の推移

## 4.2 財政の将来見通し

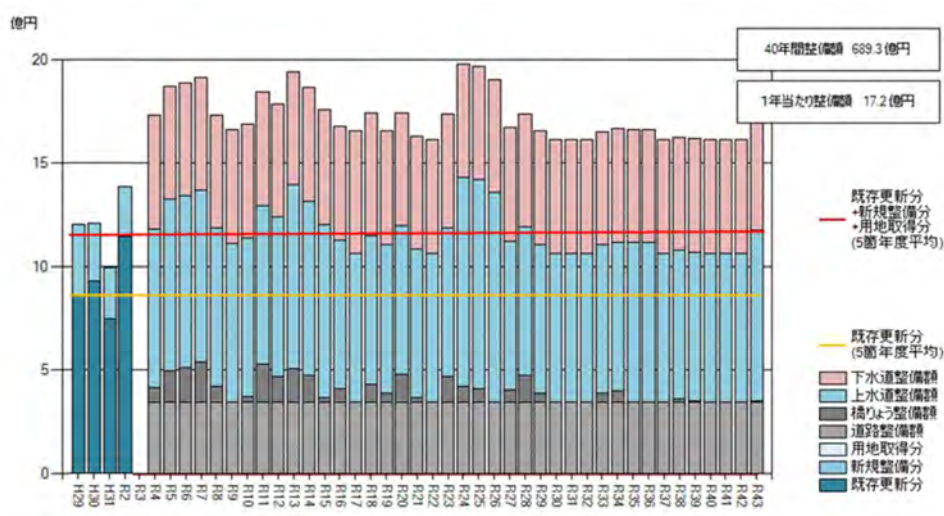
- 歳入は、自主財源比率が 50%台を推移していますが、将来は課税対象となる個人の所得水準が減少した場合、個人市民税の減収等により、自主財源比率の低下が見込まれます。
- 歳出は、民生費が増加する傾向にあり、今後も高齢人口が増加するため、さらに増加すると見込まれます。
- また、市保有の公共施設・インフラ資産の老朽化により、これらの更新費用や維持管理費用が増大すると見込まれます。
- そのため、今後も現状の公共サービスを維持するには、歳入増加と同時に歳出の抑制を中長期的視点でさらに進めて、より経営感覚を高めていくことが不可欠となります。



※単純更新型：施設の状態に関わらず公共施設（一部除く）を一律に築後 35 年で大規模改修、築後 70 年で建替えるものとして試算したもの

出典：長岡京市公共施設等総合管理計画

図. 公共施設の更新費用の将来推計



出典：長岡京市公共施設等総合管理計画

図. インフラ資産の更新費用の将来推計

### 4.3 地域公共交通施策に支出する予算

- 本市では、地域公共交通施策に支出する予算として、2019年度（令和元年度）から2021年度（令和3年度）にかけて、年間6,000万円程度で推移していました。2022年度（令和4年度）に予算は増加しており、2023年度（令和5年度）は9,951万円となっています。
- 2023年度（令和5年度）の一般会計に占める地域公共交通施策に支出する予算は0.30%となっています。

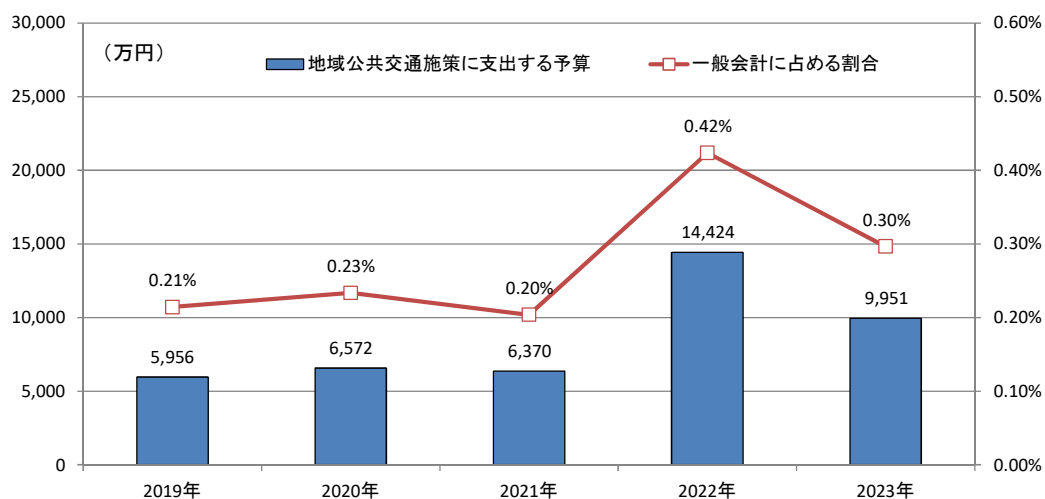


図. 当初予算に基づく地域公共交通に支出する予算と、一般会計に占める割合